

SİVASLI VE ÇEVRESİNDE KIR KONUTLARI

*Lütfi ÖZAV**

ÖZET

Sivaslı Ege bölgesinin İçbatı Anadolu bölümünde yer alan Uşak iline bağlı bir ilçe merkezidir. İlçedeki kır konutları zaman içerisinde önemli değişiklikler göstermiştir. Geçmiş yıllarda yapılan konutlarda doğal çevrenin etkilerini daha fazla görmek mümkündür. Söz konusu konutlarda ev plânları, uğraşılan ekonomik faaliyetlerden ve doğal çevre koşullarından etkilenilerek oluşturulmuştur. Dolayısıyla evlerin iç taksimâtları ve plân tiplerinde doğal çevrenin etkileri daha fazla görülmektedir. Daha yakın yıllarda yapılan kır konutlarında ise çağdaş yapı malzemelerinin kullanıldığı ve çevrenin konutlar üzerindeki etkisinin giderek azaldığı dikkati çekmektedir. Kır konutlarında görülen bu tür çağdaşlaşma eğilimleri, kuşkusuz gelir düzeyinin yükselmesi ile de yakından ilgilidir.

ABSTRACT

Geographically, the City of Sivaslı is a district center of the Province of Uşak located in the Midwestern Anatolian part of Aegean Region of Turkey. The dwelling styles of villages of Sivaslı District have shown some important changing throughout time. The dwellings built in the past show the influences of the natural environment. In these dwellings, the blueprints of houses have been affected by the natural environment conditions and major economical activities. Lately, modern building equipments have been tended to use in the newly built houses of the villages of Sivaslı District. The tendency of using modern building equipments is closely related to increasing level of incomes of people living in the District of Sivaslı.

GİRİŞ

Sivaslı ilçesi Ege bölgesinin İçbatı Anadolu bölümünde yer tutmaktadır. Uşak iline bağlı bir ilçe olan Sivaslı, yaklaşık 486 km.² yüzölçümüne sahiptir. Uşak ilinin güneydoğusunda yer alan ilçede, 21 kırsal yerleşme bulunmaktadır. İlçe yönetim sahasının kuzeybatısında Uşak merkez ilçesi, kuzeyinde Banaz, doğusunda Sandıklı, güneyinde Çivril ve güneybatısında ise Karahallı ilçeleri yer almaktadır.

* Prof. Dr., A.K.Ü. Uşak Eğitim Fakültesi, İlköğretim Bölümü.

malzemesi durumundadır. Bununla birlikte kerpiç, konut yapımında tek başına kullanılmamaktadır. Nitekim, geleneksel köy konutlarının temelleri ve dış duvarlarının köşeleri taş malzeme kullanılarak yapılmaktadır. Böylece konutların daha dayanıklı olması sağlanmaktadır¹.

Kerpiç iyi bir yalıtım özelliğine sahip olması, kolaylıkla üretilebilmesi ve ucuz olması nedeniyle kır konutlarında tercih edilen bir yapı malzemesidir. Ancak neme ve suya karşı son derece dayanıksızdır². Kerpicin dayanıklılığını arttırmak için, genellikle sahada kerpiç harcı içerisinde ot, saman ve çeşitli bitkisel artıklar karıştırılmaktadır. Ayrıca duvarların dış etkilerden zarar görmesini önlemek amacıyla, konutların dışı çoğunlukla kerpiç harcı ile sıvanmaktadır.

Kırsal yerleşmelerde oturan ailelerin sosyal ve ekonomik açıdan giderek gelişmeleri, kullanılan yapı malzemelerinde çevrenin etkisinin azalmasına neden olmaktadır. Özellikle ulaşım imkânlarındaki gelişmeler, çok uzak mesafelerden getirilen yapı malzemelerinin konut yapımında kullanılmasını sağlamıştır. Bu tür yapı malzemelerinin başında tuğla, çimento, demir ve Marsilya kiremidi gelmektedir. Gerçekten de araştırma sahasındaki düz arazilerde yer alan kırsal yerleşmelerde (Selçikler, Yayalar, Budaklar, Tatar gibi) tuğla kullanımı giderek artmaktadır.

Geçim kaynaklarının çeşitli olduğu bu yerleşmelerde, ailelerin gelir düzeyi oldukça yüksektir. Ayrıca, yurt dışında çalışan iş gücünün fazla olduğu yerleşmelerde de çağdaş yapı malzemeleri kullanımı giderek artmaktadır. Diğer yandan gelir düzeyi düşük olan Özbeyli, Hanoğlu, Ketenlik gibi dağ köylerinde ise çağdaş yapı malzemelerinin daha sınırlı kullanıldığı gözlenmektedir.

Köy konutlarında taş malzeme kullanımına daha çok, araştırma sahasının doğusundaki engebeli arazilerde rastlanmaktadır. Bu konutlarda temelin yanı sıra duvarların yapımında da taş malzeme kullanılmıştır. Taş malzeme olarak daha çok işlenmesi kolay olan şist ve kalker tercih edilmektedir.

Kargir konut olarak da adlandırılan³ taş konutların en önemli sorunu ise, kışın soğuk olmalarıdır. Bu nedenle taş konutların sıvanması yoluna gidilmektedir. Böylece konutların daha iyi ısıtılması sağlanmaktadır. Ayrıca, kırsal yerleşmelerdeki kamu kuruluşlarına ait konutların yapımında da, sağlam olduğu için taş malzeme tercih edilmektedir.

Araştırma sahasında ahşap ve briket malzeme kullanılarak inşa edilen konutlara da rastlanmaktadır. Ancak sahada bu tür konut sayısı pek fazla değildir. Yapım tarihi eski olan ahşap konutların büyük çoğunluğu kullanılmaz haldedir. Briket yapı malzemesi ise sağlam olmasına rağmen,

¹ ÖZAV, L., 1996, Simav Depresyonu ve Çevresinin Coğrafi Etüdü. Atatürk Üniv. Yay. No: 813, Kâzım Karabekir Eğitim Fak. Yay. No: 64, Erzurum, s. 122.

² GÖNEY, S., 1975, Büyük Menderes Bölgesi. İstanbul Üniv. Yay. No: 1895, Coğrafya Enst. Yay. No: 9, İstanbul, s.378.

³ DOĞANAY, H., 1994, Türkiye Beşerî Coğrafyası. Gazi Büro Kitabevi, Ankara, s.326.

fiyatı diğer yapı malzemelerine oranla daha pahalıdır. Ayrıca bu tür konutların ısıtılmasında da güçlük çekilmektedir.

2. Başlıca Konut Tipleri

Kırsal yerleşmelerde yer alan konutları bazı ortak özelliklerine göre gruplandırmak mümkündür. Örneğin, kırsal konutlar fonksiyon özelliklerine göre gruplandırılırsa, büyük bir yeknesaklık dikkati çeker. Gerçekten de kırsal konutların büyük çoğunluğunu aile konutları ve eklentileri oluşturmaktadır. Buna karşılık kırsal yerleşmelerde okul, cami, işyeri, atölye, sağlık ocağı gibi değişik amaçlı konut sayısı ise oldukça azdır.

Bununla birlikte sahada rastlanan başlıca konut tiplerini belirlemek zor değildir. Nitekim yapım tarihi eski olan konutlar, daha çok taş ve kerpiç malzeme kullanılarak inşa edilmişlerdir. Çoğunlukla iki katlı olan bu konutlarda, konutla ilgili bütün bölmeler bir binada toplanmıştır. Daha yeni tarihlerde inşa edilen tek katlı konutlarda ise, konut ile eklentilerinin birbirinden ayrıldığı ve eklentilerinin bir avlu etrafında yer aldığı dikkati çekmektedir. Gelir düzeyi yüksek olan aileler tarafından yaptırılan modern konutların ise, daha çok şehir konutlarına benzediği gözlenmektedir.

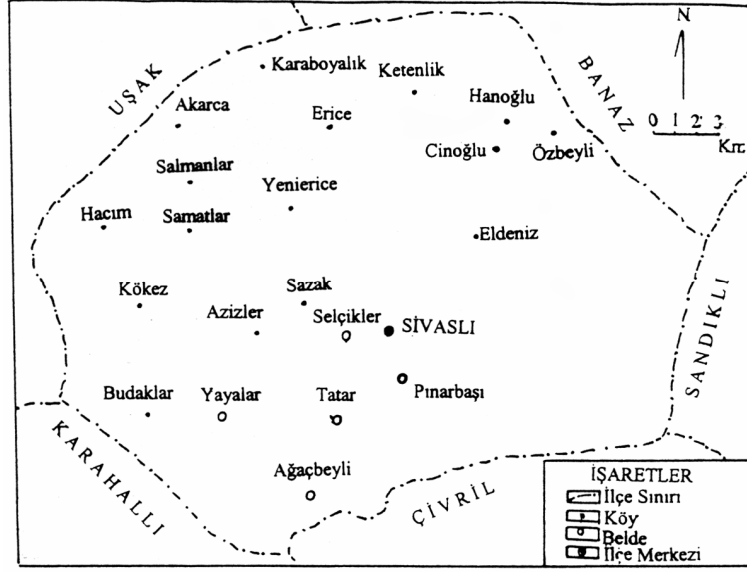
a. Eski Tip Konutlar

Yörenin en karakteristik konut tipini eski tip köy meskenleri oluşturmaktadır. Genellikle kerpiç ve taş malzeme kullanılarak inşa edilen bu konutlara, yerel olarak hanay ev adı verilmektedir. Yapım tarihi oldukça eski olan bu konutlarda, doğal çevrenin etkisini en belirgin şekilde görmek mümkündür. Dolayısıyla bu tür geleneksel konutlar, coğrafi açıdan daha fazla önem taşımaktadır. Zaten bu tip kır meskenleri, buldukları coğrafi çevrenin etkilerini yansıtan yapıtlar olarak ele alınmaktadır⁴.

Sivaslı ilçesinde eski tip kır konutlarına daha çok gelir düzeyi düşük olan yerleşmelerde rastlanmaktadır. Bu tip yerleşmelerin başında ise Akarca, Erice, Yenierice, Eldeniz, Ketenlik ve Karaboyalık gibi köyler gelmektedir (Şekil 2). Araştırma sahasının doğusundaki engebeli arazilerde yer alan bu yerleşmelerde, tarımsal faaliyetlerden elde edilen gelir pek fazla değildir. Buna karşılık araştırma sahasının batısındaki düzlük arazilerde ise gelir düzeyinin yüksek olması nedeniyle, eski tip konut sayısının daha az olduğu görülmektedir. Bunun nedeni ise, ailelerin eski tip konutlarını yıkarak, yerine çağdaş yapı malzemeleri ile yeni tip konutlar inşa etmeleridir.

Eski tip konutlar genellikle iki kat olarak inşa edilmişlerdir (Fotoğraf 1). Konutların alt katları, konut eklentileri için ayrılmıştır. Bu tip meskenlere yerel olarak kocakapı adı verilen geniş bir kapıdan girilmektedir (Fotoğraf 2). Kapı, etrafı taş duvar veya ahşap malzeme ile çevrilmiş geniş bir avluya açılmaktadır. Büyük avlu adı verilen bu boşlukta, hayvanların sütleri sağılmaktadır. Ayrıca hayvanlar yaz aylarında, geceleri bu avluda kalmaktadır.

⁴ TANOĞLU, A., 1969, Nüfus ve Yerleşme. İstanbul Üniv. Yay. No: 1113, Edebiyat Fak. Coğrafya Enst. No:45, İstanbul, s.212-214.



Şekil 2. Sivaslı İlçesindeki Yerleşmelerin Dağılım Haritası.



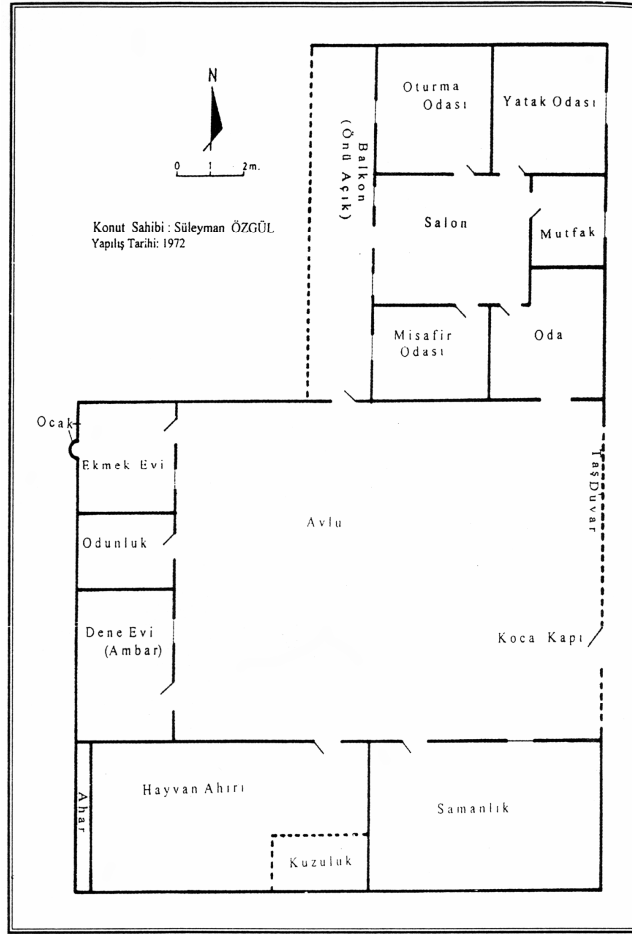
Fotograf 1. Yenierice Köyünde Eski Tip Bir Konut.



Fotograf 2. Eski Tip Konutlarda Rastlanan ve Kocakapı Adı Verilen Giriş Kapısının Görünüşü.

Avlunun çevresinde çeşitli amaçlar için kullanılan bölmeler bulunmaktadır. Bölmeler daha çok hayvan ahır ve samanlık olarak kullanılmaktadır. Küçükbaş, büyükbaş ve kuzular için ayrılmış bölmelere yerel olarak hayvan damı adı verilmektedir. Ahırların duvarları boyunca ahar adı verilen yemlikler yer almaktadır. Ayrıca birinci katta odunluk, tahıl ambarı, tavuk kümesi, ekmek fırını ve traktörlük gibi bölmelere de rastlanmaktadır (Şekil 3). Tuvalet de koku yapmaması için birinci katta uygun bir yere yerleştirilmiştir.

Konutların üst katları ise, ailelerin oturması için kullanılmaktadır. Bu katta odalar, gedey adı verilen bir salona açılmaktadır. Ekmek evi adı verilen mutfak ise, salonun tam karşısında yer almaktadır. Mutfağın yanında yer alan kilere çeşitli yiyecek maddeleri ve mutfak eşyalarının bir kısmı konulmaktadır.



Şekil 3. Yeni erice Köyünde Eski tip bir konut planı

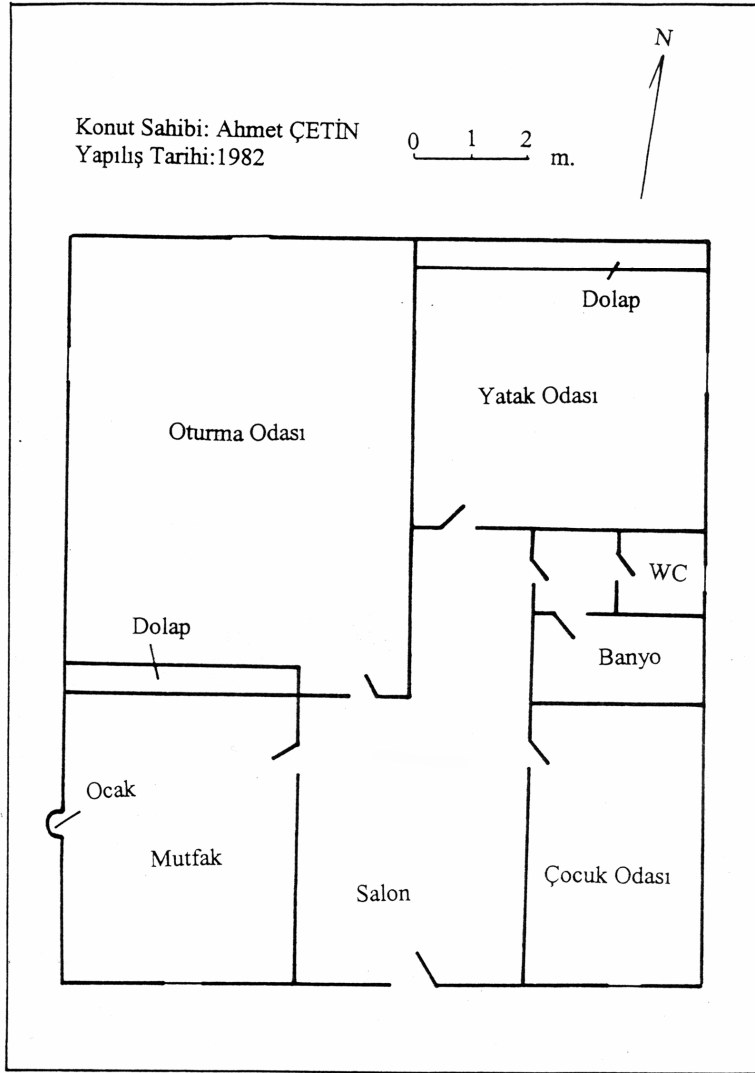
Üst katta bulunan diğer odalar ise yatak, misafir ve oturma odası olarak düzenlenmiştir. Odalarda genellikle yüklük adı verilen ve dolap görevini gören bölmeler bulunmaktadır. Yatak odasında ise banyo olarak kullanılan ve yerel olarak hamamlık adı verilen bölme yer almaktadır. Girişte yer alan lavabo, yerel olarak abdestlik olarak adlandırılmaktadır. Demüste adı verilen bölme ise yiyecek maddelerinin kurutulması ve balkon ihtiyacının giderilmesi amacıyla kullanılmaktadır.

b. Yeni Tip Konutlar

Yapım tarihi daha yeni olan bu tip konutların en belirgin özelliği, çevrenin etkisinden büyük ölçüde kurtulmuş olmalarıdır. Dolayısıyla uzak mesafelerden getirilen tuğla, Marsilya kiremidi, briket, demir, çimento gibi çağdaş yapı malzemeleri, bu konutlarda yaygın olarak kullanılmaktadır. Yörede yeni tip konutların başlıca iki tipine rastlanmaktadır. Bunları ise, tek

katlı olarak inşa edilen ve yerel olarak yerevi adı verilen konutlar ile tamamen şehir konutlarına benzeyen modern binalar oluşturmaktadır.

Tek katlı olarak inşa edilen yeni tip konutların başlıca özelliği ahır, samanlık ve ambar gibi eklentilerin ana konuttan ayrılmış olmasıdır (Şekil 4). Böylece gübre kokusu ve haşerelerin ev halkını rahatsız etmeleri önlenmektedir. Bu tip konutlarda genellikle, aile konutu ile eklentiler arasında geniş bir avlu bulunmaktadır. Ahır, samanlık, ambar, odunluk, fırın gibi eklentiler avlu çevresinde yer almaktadır (Fotoğraf 3). Söz konusu konutlara daha çok arsanın bol ve ucuz olduğu kırsal yerleşmelerin kenar kesimlerinde rastlanmaktadır.



Şekil 4. Samatlar Köyünde Yeni Tip Tek Katlı Bir Konutun Plânı.



Fotoğraf 3. Yeni Tip Bir Konutta Avlu Etrafında Yer Alan Konut Eklentilerinden Bir Görünüş.

Avluya kocakapı adı verilen geniş bir kapıdan girilmektedir. Avlu ile sokak arasında, taş veya ahşap malzemeden yapılmış bir duvar bulunmaktadır. Ev ve eklentilerinin avlu etrafında toplanması ve geniş bir alan kaplaması, büyük ölçüde ailelerin gelir düzeyi ile yakından ilgilidir⁵. Gerçekten de bu tip konut sahipleri, hem hayvancılık ve hem de ekip-biçme faaliyetleriyle uğraştıklarından, gelir düzeyleri nispeten yüksektir. Konut eklentilerinden tahıl ürünlerinin depolandığı dene evi, ailenin üretim miktarına bağlı olarak bazen oldukça geniş olabilmektedir. Avlu aynı zamanda, hayvanların yaz aylarında geceleri barındırılmaları amacıyla da kullanılmaktadır.

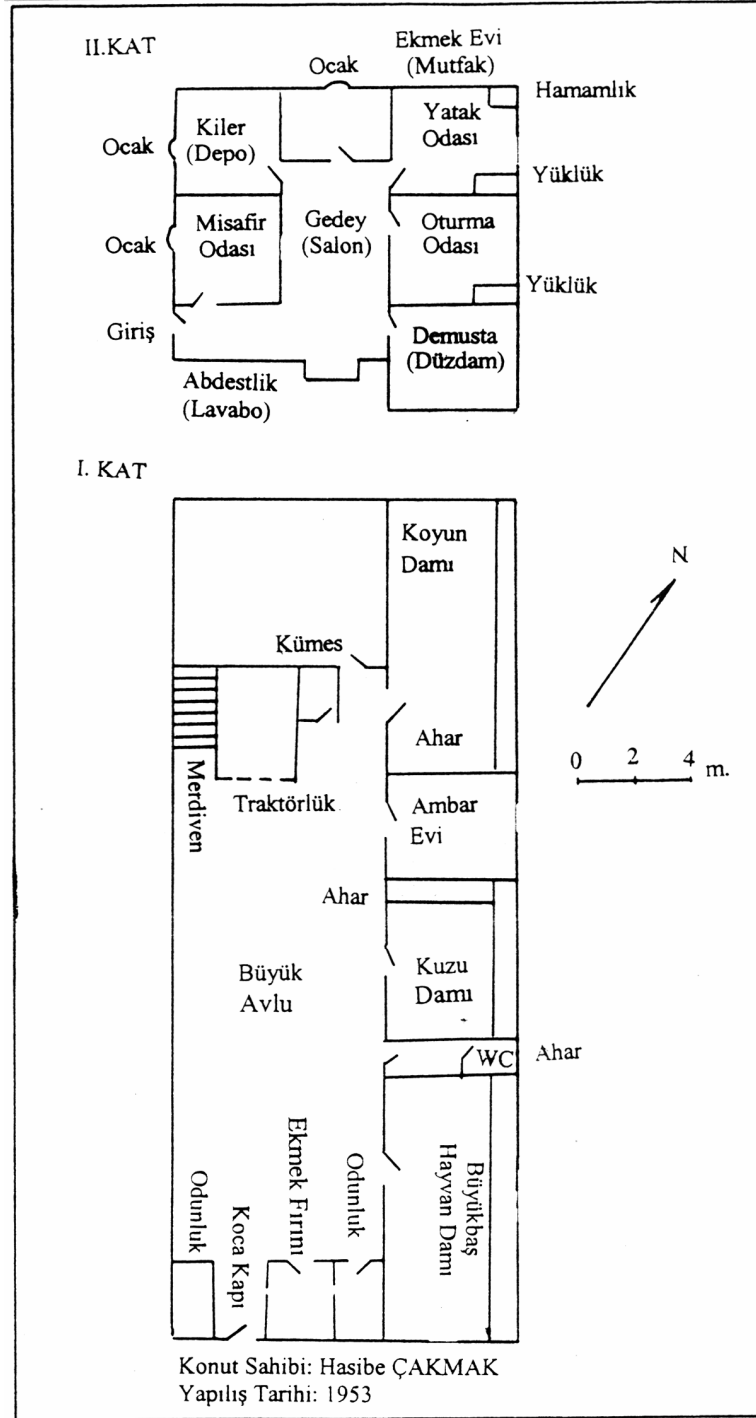
Yeni tip konutların diğer tipini ise modern konutlar oluşturmaktadır. Büyük ölçüde çağdaş yapı malzemeleri kullanılarak inşa edilen bu konutlar, şehir konutlarına çok benzemektedirler (Fotoğraf 4). Söz konusu konutlar daha çok gelir düzeyi yüksek olan ailelere aittir. Özellikle yurt dışında çalışan işçi aileleri yatırımlarını daha çok modern konut yaparak değerlendirme yoluna gitmektedirler.

⁵ TUNÇDİLEK, N., 1967, Türkiye İskân Coğrafyası (Kır İskânı). İstanbul Üniv. Edebiyat Fak. Yay. No:1283, Coğrafya Enst. Yay. No: 49, İstanbul, s.82.



Fotograf 4. Tatar Beldesinde Yer Alan Modern Bir Konutun Yakından Görünüşü.

Modern konutlarda helâ ve banyo ayrı bölmeler halinde yer almaktadır (Şekil 5). Yapı gereçleri açısından çevreye olan bağımlılığın ortadan kalktığı bu konutlarda, konut eklentileri konuttan ayrı olarak yapılmıştır. Çoğunlukla bu konutların her katında ayrı bir aile oturmaktadır. 2 veya 3 katlı olarak inşa edilen bu tür konutlarda, modern yapım tekniklerinin kullanıldığı dikkati çekmektedir. Hatta bazı aileler, evlerinin plânlarını yaşadıkları yabancı ülkelerinin konut mimarisine benzetmeye çalışmışlardır. Özellikle konutlarında çatı katı oluşturmaya özen göstermişlerdir.



Şekil 5. Kökeç Köyünde Yeni Tip Çok Katlı Bir Konutun Ortak Kat Plânı.

SONUÇ

Sivaslı, Uşak ilinin güneybatısında yer alan bir ilçedir. İçbatı Anadolu bölümünde bulunan araştırma sahasında, İç Anadolu ve Ege bölgelerinin coğrafi özelliklerini yansıtan geçiş koşulları hâkimdir. Bu durum yöredeki kır konutları üzerinde de etkili olmuştur. Özellikle yapım tarihi eski olan geleneksel konutlarda doğal çevrenin etkilerini daha fazla görmek mümkündür. Bununla birlikte ekonomik yapının giderek gelişmesi, kır konutlarını etkilemektedir. Özellikle gelir düzeyi yüksek olan ova köylerinde eski tip konutlar yıkılarak, yerine yeni tip modern konutlar inşa edilmektedir. Bu tip konutlarda kerpicing yerini tuğla, yerli kiremidin yerini Marsilya kiremidi ve çamur harcının yerini ise çimento almaktadır. Böylece doğal çevrenin kır konutları üzerindeki etkisi giderek azalmaktadır. Diğer yandan, yurt dışında çalışan iş gücünün çağdaş yapı malzemeleri kullanarak konut inşa etme yoluna gitmeleri, meskenlerdeki çağdaşlaşma eğilimlerini hızlandırmaktadır. Bununla birlikte gelir düzeyi düşük olan Özbeyli, Ketenlik, Karaboyalık, Eldeniz gibi dağ köylerinde ise, bu dönüşümün oldukça yavaş olduğu gözlenmektedir. Geleneksel konutların yoğunluk gösterdiği bu yerleşmelerde, coğrafi çevrenin konutlar üzerindeki etkisi belirgin olarak gözlenmektedir. Beklentimiz Sivaslı ilçesindeki kırsal yerleşmelerin altyapı ve plânlama sorunlarının hızla çözümlenmesi ve yörenin modern bir görünüme kavuşmasıdır.

KAYNAKLAR

- DOĞANAY, H., 1994, Türkiye Beşerî Coğrafyası. Gazi Büro Kitapevi, Ankara.
- GÖNEY, S., 1975, Büyük Menderes Bölgesi. İstanbul Üniv. Yay. No:1985, Coğrafya Enst. Yay. No:9, İstanbul.
- IŞIK, Ş., 1992, *Ezine-Bayramiç Çevresinde Kır Meskenleri*. Ege Üniv. Edebiyat Fak. Ege Coğrafya Dergisi, Sayı:6, s.101-117, İzmir.
- ÖZAV, L., 1996, Simav Depresyonu ve Çevresinin Coğrafi Etüdü. Atatürk Üniv. Yay. No:813, Kâzım Karabekir Eğitim Fak. Yay. No:64, Erzurum.
- SERGÜN, Ü., 1986, Kocaeli Yarımadasında Kırsal Yerleşme. İstanbul Üniv. Edebiyat Fak. Yay. No:3370, İstanbul.
- TANOĞLU, A., 1969, Nüfus ve Yerleşme. İstanbul Üniv. Yay. No:1113, Edebiyat Fak. Coğrafya Enst. Yay. No:45, İstanbul.
- TUNÇDİLEK, N., 1967, Türkiye İskân Coğrafyası (Kır İskânı). İstanbul Üniv. Edebiyat Fak. Yay. No:1283, Coğrafya Enst. Yay. No:49, İstanbul.
- 1996, Her Yönüyle İlçemiz Sivaslı. İskender Ofset, İzmir.