

TÜRK SİYASİ ELİTLERİ ARASINDA KADININ TEMSİLİ*

(*The Representation of Woman among Turkish Political Elites*)

D. Ali ARSLAN **

ÖZET

Elitler toplumsal kaynakların sahibi/yöneticisi olmaları ve karar alma sürecini yönlendirici konumda bulunmaları nedeniyle, birey ve toplum hayatında önemli bir yere sahiptirler. Çalışmanın temel amacı, Türk toplumunun bugününü ve yarınlarını şekillendirmede baskın rol oynayan günümüz Türk siyasi elitleri arasında kadının yeri ve etkinliği ile; demografik açıdan toplumun yaklaşık yarısını oluşturan Türk kadınının, günümüz Türk toplumunun siyasi güç pastasından aldığı payı sosyolojik açıdan incelemektir. Çalışma 1991 yılından 2004'e kadar olan süreci kapsamaktadır. Bu nedenle çalışmanın kapsamı, son 4 parlamento ile sınırlanmıştır. Çalışmanın teorik temelini "elit teorisi" oluşturmaktadır. Metodolojik açıdan ise, kurumsal (kurumsal) analiz tekniği kullanıldı. Bu bağlamda, 1991'den günümüze Türk Parlamentosu'nda görev yapmış bütün milletvekilleri, günümüz Türk siyasi elitleri olarak tanımlandı. Bu tanımlama doğrultusunda son 4 parlamento dönemi ve genel seçim sonuçları incelendi.

Çalışmada ortaya konan bulgular, Türk siyasi hayatında erkeğin ezici bir egemenliğinin olduğunu göstermektedir. Üçüncü bin yılın başında, Türk kadınının siyasi elitler içinde temsil edilme oranı yüzde 5'i bulmamaktadır. Ayrıca, günümüz Türk toplumunda kadınların siyasi hayata katılımları konusunda sol partiler, sağ partilere oranla daha uygun ortam ve olanak yarattığı görülmüştür.

Anahtar kelimeler: Elit, Siyasi Elit, Türk Siyasi Elitleri, Elit Teorisi, Kadın.

* Çalışmanın bir bölümü, 1-4 Mart 2004 tarihleri arasında, Yeditepe Üniversitesi'nce düzenlenen "Kadın Çalışmalarında Disiplinlerarası Buluşma" Sempozyumu'nda, "Çağdaş Türk Toplumunun Siyasi Hayatında Kadının Yeri ve Türk Siyasi Elitleri Arasında Kadının Temsil Edilme Durumu" bildiri başlığıyla sunulmuştur.

** Yrd. Doç. Dr., Gaziosmanpaşa Üniversitesi, Eğitim Fakültesi, 60100-TOKAT
GSM: 0532 270 81 45, İş Tel: (356) 252 16 16 / 34 44, 34 19, Faks: (356) 212 17 48
E-posta: arslanali@gop.edu.tr, cimderaslan@hotmail.com

1. GİRİŞ VE ÇALIŞMANIN YÖNTEMİ

Elitler, hem toplumsal kaynakların sahibi ya da yöneticisi oldukları için, hem de karar alma/verme sürecini yönlendirici konumda bulunmaları nedeniyle, bireyler ve toplum açısından stratejik bir öneme sahiptir. Yalnızca toplumu yönlendirmekle ve ülkenin rotasını çizmekle kalmazlar, devlet ve toplumun portresini de büyük ölçüde onlar şekillendirirler. Bu nedenle toplumun yararına sonuçlanmış isabetli kararların onurunda olduğu kadar, toplumun ve ulusun zararına sonuçlar doğuran ya da hüsrana ve hezimetlerle sonuçlanan hatalı seçimlerin, yanlış kararların sorumluluk ve utancında da büyük oranda pay sahibidirler.

Çalışmanın temel amacı toplumların ve bireylerin, kısacası bir ulusun kaderini belirlemede bu denli etkili olan elitler arasında, Türk kadınının temsil edilme durumunu sosyolojik açıdan incelemektir. Bir başka anlatımla bu çalışmada, öteki elitlerle birlikte, Türk toplumunun bugünü ve yarınlarını şekillendirmede baskın rol oynayan günümüz Türk siyasi elitleri arasında kadının yeri ve etkinliği ile; çağdaş Türk kadınının, günümüz Türk toplumunun siyasi güç pastasından aldığı pay araştırılacak.

Çalışmanın kapsamı son 4 genel seçimlerle şekillenen parlamentolarla sınırlandırıldı. Bu haliyle çalışma, 1990'lı yılların başından günümüze kadar olan süreci kapsamaktadır ve günümüz Türk toplumu kavramından sözü edilen dönem anlaşılmalıdır. Çalışmanın teorik temelini "elit teorisi" (Etzioni, 1993) oluşturdu.

Metodolojik (Moyser, G. & Wagstaffe, M., 1987) açıdan ise, elit sosyolojisi alanında önemli bir yeri olan ve bu türden araştırmalarda sıklıkla başvurulan kurumsal (kurumsal) analiz tekniği kullanıldı. Bu bağlamda, 1991'den günümüze Türk Parlamentosu'nda görev yapmış bütün milletvekilleri, günümüz Türk siyasi elitleri olarak tanımlandı. Bu tanımlama doğrultusunda 19., 20., 21. ve 22. dönem parlamentosu ve genel seçim sonuçları incelenerek çalışmanın data setleri oluşturuldu. Bunlar oluşturulurken TBMM kayıt ve yayınlarının yanı sıra, konuyla ilgili akademik çalışmalar ile çeşitli resmi ve resmi olmayan yayınlar, biyografiler ve ansiklopedik kaynaklar da kullanıldı.

Önce 1991, 1995, 1999 ve 2002 genel seçimleri baz alınarak çağdaş Türkiye'nin siyasi hayatında Türk kadınının temsil edilme durumu, genel hatlarıyla incelendi. Sonraki bölümlerde ise, her bir parlamento dönemi özel olarak ele alındı ve bu dönemler bazında, Türkiye Büyük Millet Meclisi'nde temsil edilen siyasi partilerin kendi içinde milletvekillerinin cinsiyet dağılımı araştırıldı. Çok genel olarak bütün bunlar da amaç, demografik açıdan toplumun yaklaşık yarısını oluşturan günümüz Türk kadınının, ulusal siyasi güç pastasından aldığı payı ve siyasi hayatta temsil edilme gücünü irdelemektir. Bunun da ötesinde, araştırma kapsamına giren dönem boyunca,

Türk parlamentosu çatısı altında temsil edilmiş siyasi partiler içinde kadının ne ölçüde temsil edildiği ortaya koymak hedeflendi. Bulgular doğrultusunda da durumun, siyasi yelpazenin sağında ya da solunda olan partilere göre bir farklılık gösterip göstermediği araştırılıp, bu durumun altında yatan nedenler irdelendi.

2. ÇALIŞMANIN TEORİK TEMELİ: ELİTİST (SEÇKİNCİ) ELİT TEORİSİ

Toplumların sosyo-politik yapılarını anlamak ve açıklamak, sosyal bilimcilerin temel hedeflerindedir. Bunu gerçekleştirmek için özellikle, temelini “eşitsizlik” kriterinden alan “iktidar yapısı” ve “güç ilişkileri” üzerine yoğunlaşırlar. Bilindiği gibi eşitsizlik, ister sosyal açıdan isterse de ekonomik açıdan olsun, kapitalist toplumların başta gelen ortak özelliklerindedir. Örneğin toplumda bazı kişilerin ya da toplumsal grupların, toplumdaki öteki kişi ya da gruplara oranla çok daha fazla paraya ve itibara sahip olduğu herkesçe bilinir. Bu ayrıcalıklı kişi ya da grupların, toplumdaki karar verme mekanizmaları ve karar alma süreci üzerinde çok daha etkin ve yetkin olduğu bir gerçektir.

Sosyal bilimlerin bir çok disiplini bu toplumsal realiteyle ilgilenmiş ve bir çok bilim adamı, uzun yıllardan beridir bu olgu ve arkasında yatan etkenleri araştırmıştır. Sosyal bilimciler tarafından, eşitsizlik olgusu temel alınarak gerçekleştirilen bu çabaların ürünü olarak, toplumların iktidar yapıları ve toplumsal yapıdaki güç ilişkileri konusunda iki ana teorik yaklaşım ortaya konmuştur: Bunlardan biri “**sınıf teorisi**”, diğeri ise “**elit teorisi**”dir.

Çok genel olarak, sınıf teorisinde ekonomik eşitsizliklerden yola çıkılır ve sınıf farklılaşması açıklanırken, “**sahiplik**” ve “**kontrol**” kavramları kullanılır. Elit teorisinde ise daha çok sosyo-politik eşitsizlikler üzerinde durulur. İşe, toplumsal hayattaki farklılaşmayı analiz ederek başlayan elit teorisyenleri, elit (elite)-halk (public) farklılaşması açıklarken “**iktidar-güç**” (power) ve “**etki**” (influence) kavramlarından hareket ederler. Çalışmanın teorik temeli elit teorisine dayandığı için ve özellikle de elitist (seçkinci) elit teorisi (Arslan, 1999-b: 82), günümüz Türk toplumunun siyasi hayatında kadının yeri ve etkinliğini açıklamada kullanılabilecek bir potansiyele sahip olduğu düşünüldüğü için, çalışmanın bu bölümünde elit teorisi ve elitist elit teorisi üzerinde durulacak.

Toplumların “iktidar yapısı” ve toplumdaki “güç ilişkilerini” anlayıp açıklama hedefi doğrultusunda önemli işlevler üstlenen “Elit Teorisi”, kendi içinde 4 alt kola ayrılır. .

- a. Çoğulcu (Pluralist) Elit Anlayışı
- b. Elitist (Seçkinci) Elit Anlayışı

c. Demokratik Elit Teorileri.

d. Demo-Elit Yaklaşım (Demokratik elit teorisinin bir açılımı olarak da kabul edilebilir).

Elitist elit teorisinin kökeni, klasik elit teorisyenlerinden Pareto, Michels ve Mosca'ya kadar uzanır. İlk elitist düşünür olarak Moysen (1987: 5) Michels'i kabul ederken, Bachrach (1967: 10) Mosca'nın adını ön plana çıkarır. Hewitt de, başlıca Amerikalı elitist teorisyenler arasında C. Wright Mills, F. Hunter (1959) ve W. Domhoff (1970)'u sayar. Etkili İngiliz elitistler olarak da Aaronowitch (1961, 1959) ve Miliband'ı kabul eder.

Mosca'ya göre toplum, daima bir azınlık grubu yönetilir. Bu baskın azınlık doğal ayıklanma (natural selection) ya da siyasi seçim yoluyla çoğunluk içinden çıkar ve etkin bir şekilde çoğunluğu yönetir. (Meisel, 1962: 371). "Yönetici elitler" (ruling elites) olarak da adlandırılan dominant grup, toplumsal hayatta karşı konulmaz bir güce ve göz ardı edilemeyen bir etkiye sahiptirler. Bu durum ise onların organize olmalarından ve birlikte hareket etmelerinden kaynaklanır.

Mosca'ya göre her toplumda en az iki sosyal sınıf vardır: Yönetenler ve yönetilenler. Yönetenler sınıfı daima az sayıda bireylerden oluşmuş bir azınlık grubudur ve daima çoğunluğa hükmeder. Yönetici azınlık yönetir, çünkü onlar güçlüdür: Güçlüdürler, çünkü onlar az sayıda bireyden oluşmuştur. Organize ve koordine grup karakterine sahiptirler (Meisel, ibid: 40).

Mosca'ya göre, kesin ve katı bir siyasi eşitlik, çoğunluğun yönetimi, özgür seçimler gerçekleştirilmesi çok zor, hatta bir mit olmasına rağmen bütün bunlar, açık yönetici sınıfın temel gereklilikleridir. Açık elit sistemi, kendi dönemi açısından bir ideal olmaktan öte bir anlam taşımaya da, gelecekte bu sistemin toplumsal ve siyasi sorunların çözümü açısından hayati öneme sahip olacağına inanır.

Genel olarak bakıldığında elitist teori, pluralist teorinin karşıtı fikirleri ön planda tutar. Bu yaklaşımın özünü "güç, toplumun iktidar yapısı içindeki sayıca az fakat en güçlü insanların oluşturduğu elit grubunda yoğunlaşmış ve merkezileşmiştir" tezi oluşturur (Presthus, 1964: 10). Bu elit grubu, öteki gruplar üzerinde baskın ve etkindir. Bu baskın grup, ötekilerin bilmediklerini bilecek, ötekilerin yapamadıklarını yapabilecek konumda ve güçtedir (Thoenes, 1966: 42). Hunter'a göre böylesi elitler büyük şehirlerde yaşar ve büyük holdinglerin içinde yer alırlar (Arslan, 1999-b: 25).

Amerikalı sosyolog C. W. Mills (1956) ise, iktidar yapısı içinde en etkili ve en kuvvetli 3 elit grubunun olduğunu vurgular. Bunlar siyasi elitler, askeri elitler ve ekonomik elitlerdir. Aralarında karşılıklı sosyal etkileşim, işbirliği ve dayanışma, ortak ilgi ve hedefler bulunan bu 3 elit grubunun üyesi elitler, benzer özgeçmişlere sahiptirler.

Bir başka Amerikalı elitist sosyolog Domhoff'un görüşleri de Mills'in ki ile paralellik taşır. Fakat Domhoff, Mills'ten farklı olarak iktidar seçkinlerini, "üst sınıfın eylem timi" olarak adlandırır. O'na göre en önemli toplumsal ve siyasi kararların yanı sıra kurallar da, üst sınıfın üyeleri tarafından belirlenir (Giddens & Stanworth, 1974: 47).

İngiliz sosyolog Aaronowitch (1961 ve 1959) de sermaye sahiplerini yönetici sınıf olarak adlandırır. O'na göre en önemli ve kritik siyasi ekonomik kararlar, tartışılmaya açılmadan ve halkın kontrolü dışında, kapitalistlerin yararına ve yine onların temsilcileri tarafından alınır. Onlar devletle birlikte, milyonlarca insanların hayatını da kontrol altında tutarlar. Ekonomik olarak dominant olan bu sınıf, demokratik kurumları da yönetir.

Meisel, en etkili, güçlü ve karar verici konumda bulunan bu bireyleri, Mosca'nın fikirlerinden hareketle "yönetici elitler" (the ruling elites) olarak adlandırır (Arslan, 1999-b: 82-104). Elitist yaklaşım elitlerin işbirliği, siyasi istikrar ve temsili demokrasi konularına da ayrı bir önem atfeder. Elitistlere göre, bu 3 olgu birbirleriyle sebep-sonuç ilişkisine sahiptir. Siyasi istikrar, temsilci demokratik hükümeti ve elitler arasında birlikte hareket etmeyi gerektirir. Bu konsensüse dayalı birliktelik elitleri karar verme sürecinde daha da güçlü kılar.

Elitist elit teorisyenleri, göreceli olarak birleşik ve konsensüse dayalı işbirliği içindeki yönetici bir gruptan (ruling group) bahsetmekle birlikte, bu grubu adlandıracak ortak bir kavramda uzlaşmamışlardır. Bazıları bu grubu, sosyal sınıf olarak kabul ederken (Domhoff'un yaptığı gibi), bazıları ekonomik sınıf (Aaronowitch ve Miliband'da olduğu gibi), bazıları ise örgütsel elit (organisational elite) (Hunter ve Mills örneğinde görüldüğü gibi) olarak adlandırır.

3. GÜNÜMÜZ TÜRK SİYASİ HAYATINDA KADININ YERİ

Elitist teorisyenlerin de vurguladıkları gibi, günümüz dünyasında siyasi hayat, eşitsizlikler üzerine kurulmuştur. Nitelik ve nicelik bakımından farklı görünümde olsa da, toplumsal ve siyasi bakımdan hem gelişmiş hem de gelişmekte olan toplumlarda bu eşitsizlik olgusunu gözlemlemek hiç de zor değildir. Özellikle de siyasi hayatta temsil edilme durumu gündeme geldiğinde, bu eşitsizlikler olanca çıplaklığıyla gözler önüne serilmektedir. Bu eşitsizlikler kimi zaman cinsiyet ve yaş, kimi zaman mesleksi özgeçmiş gibi faktörler temelinde kendini gösterirken; bazen alınan eğitimin türü, niteliği ve niceliği temelinde boy göstermekte; bazen de ailesel özgeçmiş gibi aristokratik nitelikli faktörler bazında ortaya çıkmaktadır. Fakat bu eşitsizlikler genellikle, yukarıda sayılan ya da sayılmayan birden çok faktörün bir bileşkesi şeklinde varlık göstermektedirler (Arslan, 2003-a; Arslan, 2003-b, Arslan, 2003-c; Arslan, 2001-a; Arslan, 2001-b; Çağlar & Arslan, 2000).

Çalışmanın ana teması Türk kadınının siyasi hayattaki yeri ve etkinliği olduğu için, araştırma özellikle cinsiyet faktörü üzerinde odaklandı. Hal böyle olunca, Türk toplumunun çağdaşlaşma süreci içinde Türk kadınının siyasi hayatta varlık göstermeye başlamasının tarihsel temellerine de kısaca bir göz atmak gerekmektedir.

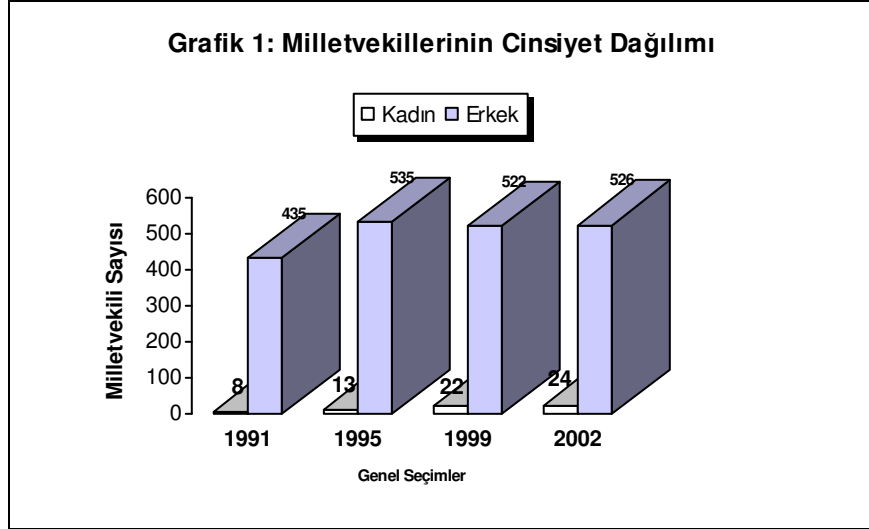
Bilindiği gibi, Atatürk'ün liderliğinde, toplumsal ve siyasi hayatta gerçekleştirilen devrimlerin bir halkası olarak, seçme ve seçilme hakkı Türk kadınına, bir çok batılı ülke kadınında çok daha önce verildi. Demokrasinin beşiği olarak kabul edilen bir çok batılı ülkelerde bile kadınların, böylesi haklara Türk kadınından yıllar sonra kavuşmuş olduğu gerçeği dikkate alındığında, her alanda olduğu gibi bu konuda da Ata'nın çağını aşan bir lider olma özelliği bir kez daha gözler önüne serilir.

Günümüzde Türk kadını yasalar karşısında, erkeği ile eşit haklara sahip olmakla birlikte, toplumsal ve siyasi hayatta eşitliğin varlığını söylemek henüz olanaksızdır. Eşitsizlik öteki toplumlarda olduğu gibi, Türkiye'de de erkeğin lehine işlemektedir. Sayısal veriler de, ortaya konan bu tezleri açıkça desteklemektedir: Türk kadını, Cumhuriyet tarihinde, siyasi elitler içinde en yüksek temsil gücünü, 1935 seçimlerinde elde etti ve 18 Türk kadını milletvekili olarak parlamentoya girdi. O dönemin toplumsal ve evrensel koşulları göz önünde bulundurulduğunda ve çoğu batılı ülke kadınlarının o dönemde daha seçme hakkının bile olmadığı hatırlanınca, bu dönem Türk siyasi elitlerinin yüzde 3.8'i anlamına gelen bu oranın önemi daha da artar. Ne yazık ki, Atatürk'ün başlattığı bu demokratik gelenek takip eden süreçte, geliştirilmek şöyle dursun, olduğu şekliyle bile korunamadı. Örneğin, Türk kadını, çok partili dönem Türk siyaset hayatında (1946'dan günümüze), yüzde 1.3 gibi bir oranla temsil edilirken, erkeklerin yüzde 98.7'lik oranlara ulaşan bir üstünlüğü göze çarpar. Türkiye genel nüfusunun yaklaşık yarısı kadın olduğu hatırlanırsa, bu oranların anlamı daha iyi anlaşılır.

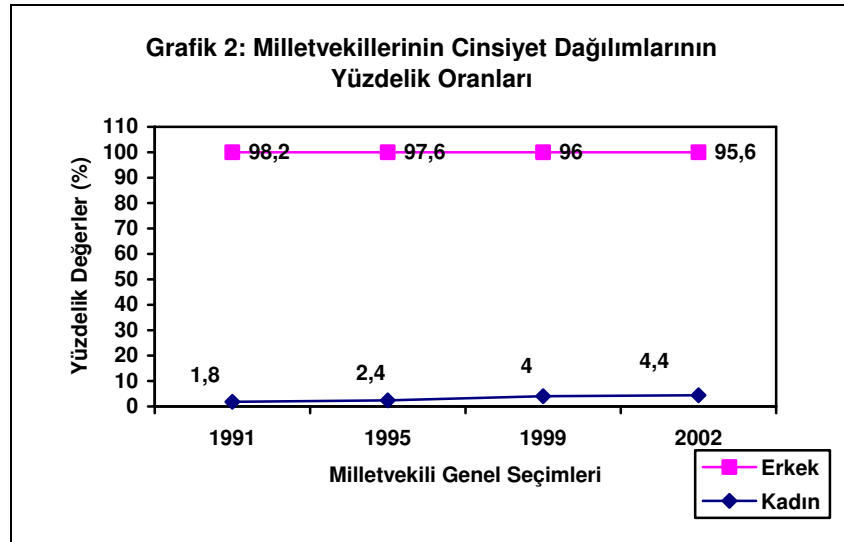
Türk kadını, yaklaşık 70 yıllık süreç içinde, seçilme hakkına sahip olarak katıldıkları ilk genel seçimlerdeki temsil edilme oranına yeniden ancak 1999 seçimlerinde ulaşabilmişlerdir: Grafik 1 ve 2'de de açıkça sergilendiği gibi, 21. dönem Türk parlamentosunun yaklaşık yüzde 4'ünü kadınlar oluşturmaktadır. Bu oran, üçüncü bin yılın ilk genel seçimlerinde (2002 genel seçimleri) ise ancak yüzde 4.4'e ulaşabilmiştir.

Son dört dönem parlamentosu çatısı altında görev yapmış milletvekilleri genel olarak, cinsiyet faktörü bakımından incelendiğinde de, Türk siyaset hayatında yüzlerce yıldır sürüp gitmekte olan erkek egemenliği bir kez daha olanca çıplaklığı ile gözler önüne serilir: Yine 1. ve 2. grafikte de açıkça görüldüğü gibi, son dört dönem Türk siyasi elitleri içinde kadınların temsil edilme gücü yüzde 3.2'yi bile bulmamaktadır. Buna karşın,

son 15 yıldır, Türk toplum ve siyaset hayatına yön vermekte olan siyasi elitlerin yaklaşık yüzde 97'sini erkekler oluşturmaktadır.



Kaynak. Araştırmacı tarafından milletvekili genel seçim sonuçları ve TBMM verileri baz alınarak çizilmiştir.



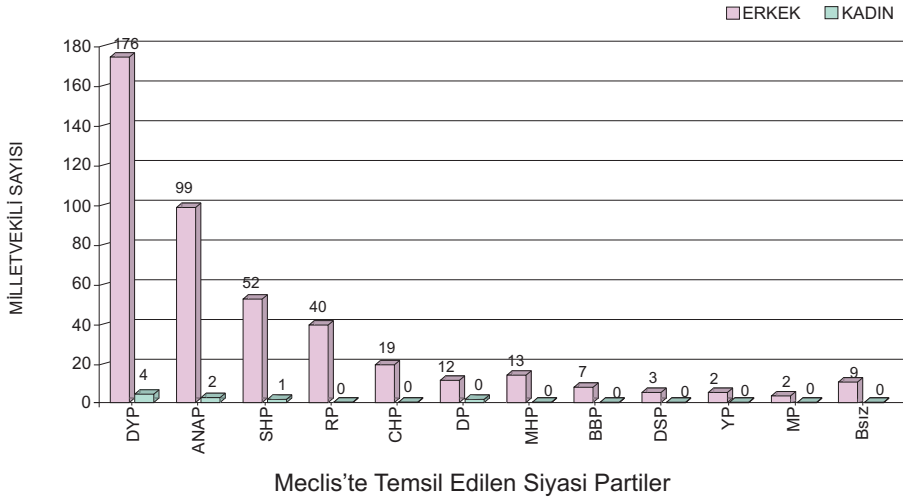
Kaynak. Araştırmacı tarafından milletvekili genel seçim sonuçları ve TBMM verileri baz alınarak çizilmiştir.

Yapılan arařtırmalar gösteriyor ki, yalnızca ülkemizde değil çoęu batılı toplumlarda bile cinsiyet etkeni halen, siyasi elit deverenımı etkileyen önemli faktörlerden biri, hatta bu faktörlerin en önemlisi olarak var olmaya devam etmektedir. Bir çok ülkede olduęu gibi Türkiye’de de, siyasi elitler erkeksi (maskülin) bir karaktere sahiptir. Grafik 2’de de gözlemlendięi gibi, son yıllarda kadının siyasi hayata etkin katılımı konusunda küçük de olsa olumlu gelişmeler göze çarpsa da, öyle görünüyor ki, çağdaş dünyada demokrasinin önemli açmazlarından biri olarak varlığını sürdürdü gelen cinsiyetçilik (sexism) olgusu, Türk demokrasinin gelişmesinin önündeki önemli engellerden biri olarak varlığını, en azından belli bir süre daha, sürdüreceği gibi görünmektedir.

4. GÜNÜMÜZ TÜRK KADINININ SİYASİ PARTİLER İÇİNDE TEMSİL EDİLME DURUMU

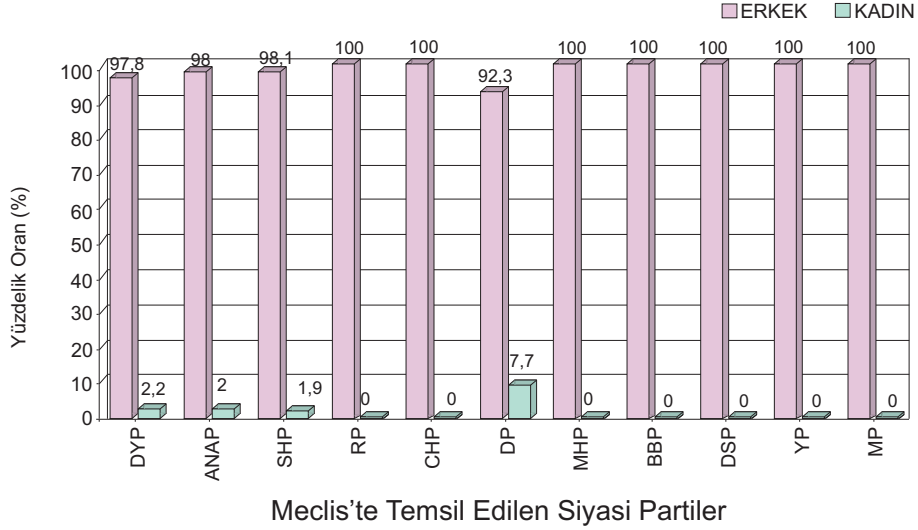
Arařtırmanın bu bölümünde, kadının siyasi hayata etkin katılımı konusu, siyasi partiler bazında ele alınacak: Önce, siyasi partiler içinde kadınların milletvekili olarak temsil edilme durumu, niceliksel olarak incelenecek. Ardından da bu durumun, siyasi yelpazenin solunda ya da saęında olan partiler açısından bir farklılık gösterip göstermedięi konusu irdelenecek. Sonra ise, bu durumun 1991’den günümüze nasıl bir deęişim trendi sergiledięi hususuna deęinilecek. Bu bölümde ortaya konan bulgular, siyasi partilerin ve bu partilerin uzantısı olduęu varsayılan siyasi ve ideolojik geleneğin, kadın olgusuna ve kadının toplumsal hayattaki yerine bakışı konusunda da bazı ipuçları vereceęi için de, ayrı bir anlam ve önem taşımaktadır.

Grafik 3. 1991 Parlamentosu Milletvekillerinin Cinsiyet Daęılımı



Kaynak. Arařtırmacı tarafından 1991 milletvekili genel seçim sonuçları ve TBMM verileri baz alınarak çizilmiştir.

Grafik 4. 1991 Parlamentosu Milletvekillerinin Cinsiyet Dağılımı



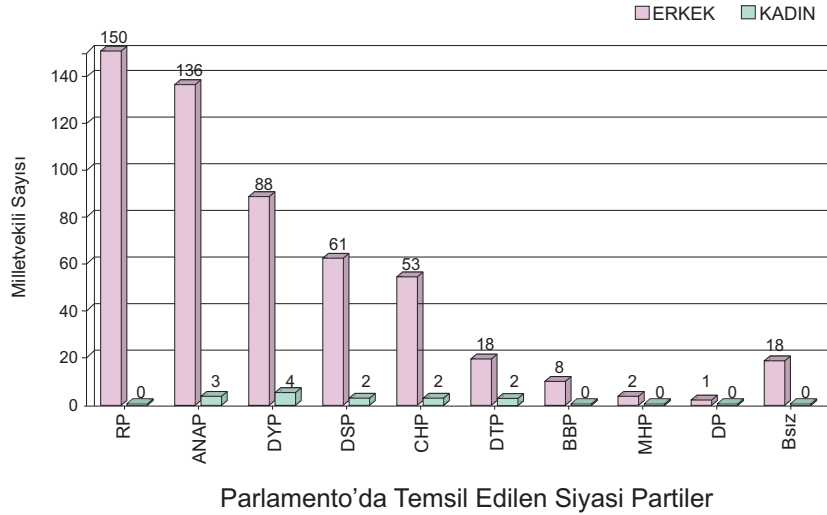
Kaynak. Araştırmacı tarafından 1991 milletvekili genel seçim sonuçları ve TBMM verileri baz alınarak çizilmiştir.

İlk bölümde de değinildiği gibi, 1991 genel seçimleri sonucunda oluşan 19. dönem Türk parlamentosunda görev yapan toplam 443 milletvekilinden yalnızca 8 tanesi kadın parlamenterdir ve bu rakam, yüzde 1.8 gibi bir orana karşılık gelmektedir. 3. ve 4. grafiklerde ayrıntılı bir şekilde sergilendiği gibi, 8 kadın milletvekilinden 7 tanesi, yani yaklaşık yüzde 88'i sağ partilere mensup bulunmaktadır. Yalnız konu sadece bu boyutuyla ele alınırsa eksik, hatta yanıltıcı olabilir. Konuyu değerlendirirken, bu dönem parlamentoda sol kökenli partilerin toplam milletvekili sayısının 75 ve parlamento genel aritmetiği içinde temsil edilme oranlarının da yüzde 16.7 olduğunu gözden uzak tutmamak gerekir. Konu bu açıdan ele alındığında ise, bu dönem sol partilerde kadınların temsil edilme oranı yüzde 1.3'tür. Buna karşılık, sağ partilerde kadın milletvekillerinin temsil edilme oranı ise yüzde 1.9 civarındadır.

1995 genel seçimleri sonucunda oluşan 20. dönem Türk parlamentosunda ise durum biraz daha farklılaşmaya başlamıştır: 5. ve 6. grafiklerde de ayrıntısına yer verildiği gibi, bu dönemde Türkiye Büyük Millet Meclisi çatısı altında görev yapan, toplam 548 milletvekilinden 13 tanesi kadındır. Bu ise, 20. dönem Türk siyasi elitlerinin yaklaşık yüzde 2.4'ünün kadın olduğu anlamına gelmektedir. Aynı dönemde sağ partiler mecliste yüzde 75.2 oranında temsil edilirken, sol eğilimli partilerin temsil edilme oranı yaklaşık yüzde 22'dir. Bu dönemde mecliste görev yapan

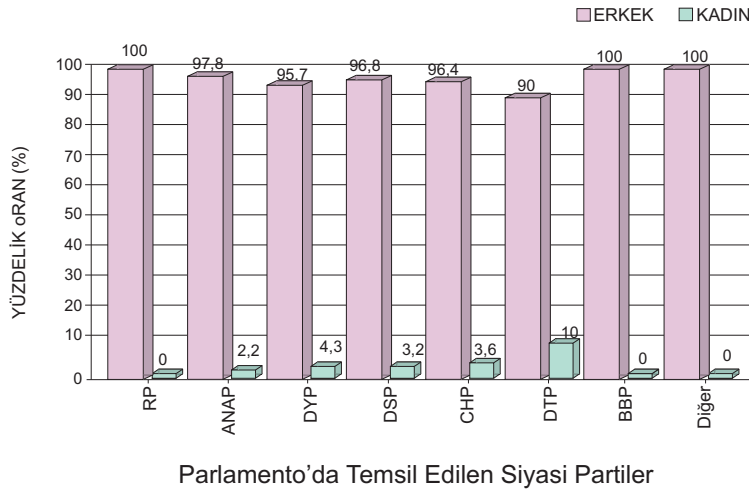
toplam 13 kadın parlamenterden 9'u sağ partilerden, 4'ü de sol partilerden milletvekili olarak seçilmişlerdir. Oransal olarak bakıldığında kadınların sağ kökenli siyasi partilerde temsil edilme oranı yüzde 2.18, sol kökenli partilerde ise yüzde 3.4'tür.

Grafik 5. 1995 Parlamentosu Milletvekillerinin Cinsiyet Dağılımı



Kaynak: Araştırmacı tarafından 1995 milletvekili genel seçim sonuçları ve TBMM verileri baz alınarak çizilmiştir.

Grafik 6. 1995 Parlamentosu Milletvekillerinin Cinsiyet Dağılımı



Kaynak. Araştırmacı tarafından 1995 milletvekili genel seçim sonuçları ve TBMM verileri baz alınarak çizilmiştir.

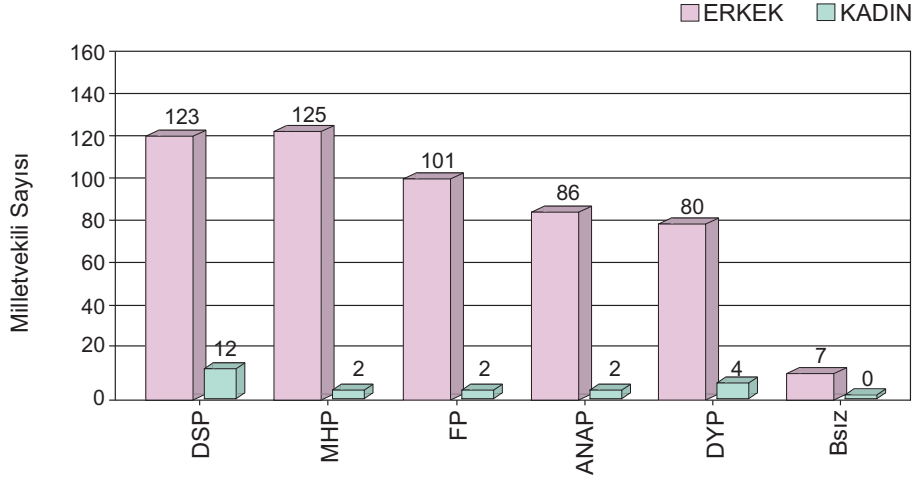
Bu dönem Türk siyasi elitleri arasında, Refah Partisi (RP)'nin, mecliste 150 sandalyeye sahip olduğunu ve bunun sağ parti milletvekillerinin yüzde 36.4'üne karşılık geldiğini, milletvekilleri arasında da hiçbir kadın milletvekilinin bulunmadığını vurgulamak gerekir. Ayrıca, 20. dönem Türk siyasi elitleri arasında, sol partilerde kadınların temsil edilme oranlarında bir önceki döneme oranla, sınırlı da kalsa bir artış göze çarpar.

1999 genel seçimleri ile şekillenen 21. dönem Türk parlamentosu da, aynı perspektiften ele alındığında, durumun, önceki dönemlere oranla biraz daha değişmeye başladığı gözlemlenir. 7. ve 8. grafiklerde sergilenen veriler incelendiğinde, konu ile ilgili bulgular, daha bir anlam kazanır: Bu dönem Türk siyasi elitlerinin yaklaşık yüzde 4'ünü kadınlar oluşturmaktadır. Bu oran kadınların mecliste temsil edilme oranlarında, bir önceki döneme göre bir buçuk kat artış anlamına gelmektedir. Bir başka anlatımla, 20. dönem milletvekilleri arasında 13 kadın milletvekili bulunurken, bu sayı 21. dönem de 22'ye çıkmıştır. 1999 genel seçimlerinde ulaşılan yüzde 4'lük oran bir başka açıdan önemli bir anlam ifade etmektedir. Şöyle ki, Türk kadını meclis çatısı altında böylesi bir temsil edilme oranına Cumhuriyet tarihinde ilk ve son kez, Atatürk zamanında ve seçilme haklarını kullandıkları ilk genel seçimlerde, yani 1935 yılında ulaşmışlardır.

Kadın milletvekillerinin siyasi partilere dağılımı konusunda da, önceki dönemlere oranla, kayda değer farklılıklar göze çarpar: Bu farklılıklardan en kayda değer olanı, siyasi yelpazenin sol kanadına mensup partilerin kadın milletvekili oranıdır. 22. dönem Türk parlamentosunda temsil edilen tek sol parti Demokratik Sol Parti (DSP)'dir. Bu dönem parlamentosunda yalnızca yüzde 25'lik sandalye sahibi olan Ecevit'in DSP'si, 12 kadın milletvekili ile, parlamentoda temsil edilen kadın milletvekillerinin yüzde 55'ini bünyesinde barındırır. Bu sayı, DSP milletvekillerinin de yaklaşık yüzde 9'una karşılık gelmektedir.

DSP'nin 21. dönem parlamentosunda çıkardığı 12 kadın milletvekili, son 19. ve 20. dönemlerde, sol partiler içinde kadın milletvekillerinin oranları hatırlandığında ise, daha manidar bir tablo ile karşılaşılır: 19 dönem parlamentosunda sol partiler içinde kadınların temsil edilme oranı yalnızca yüzde 1.35 iken, bu oran 20. dönemde yüzde 3.4'e çıkmıştır. 21. dönemde, parlamentodaki tek sol parti konumunda olan DSP'nin sahip olduğu yüzde 9'luk oran, bundan önceki 2 dönemde sol partilerin sahip olduğu toplam kadın milletvekili oranının aşağı yukarı 2 katına yakındır.

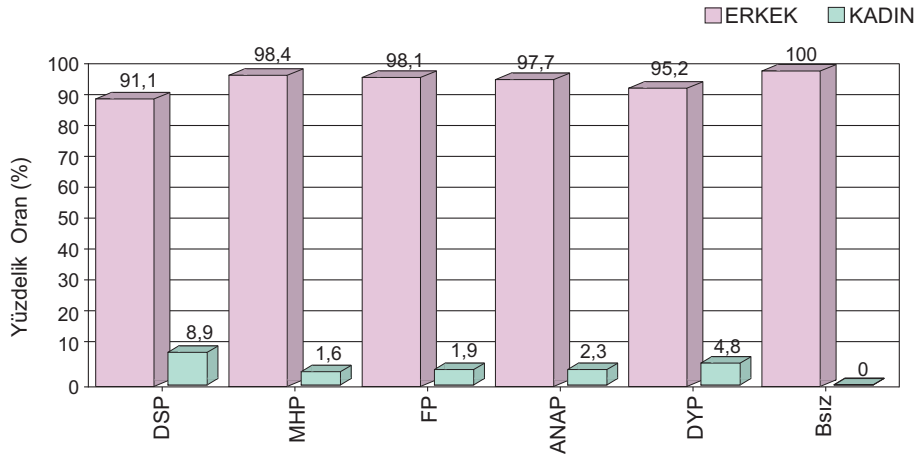
Grafik 7. 1999 Parlamentosu Milletvekillerinin Cinsiyet Dağılımı



Parlamento'da Temsil Edilen Siyasi Partiler

Kaynak. Araştırmacı tarafından 1999 milletvekili genel seçim sonuçları ve TBMM verileri baz alınarak çizilmiştir.

Grafik 8. 1999 Parlamentosu Milletvekillerinin Cinsiyet Dağılımı



Parlamento'da Temsil Edilen Siyasi Partiler

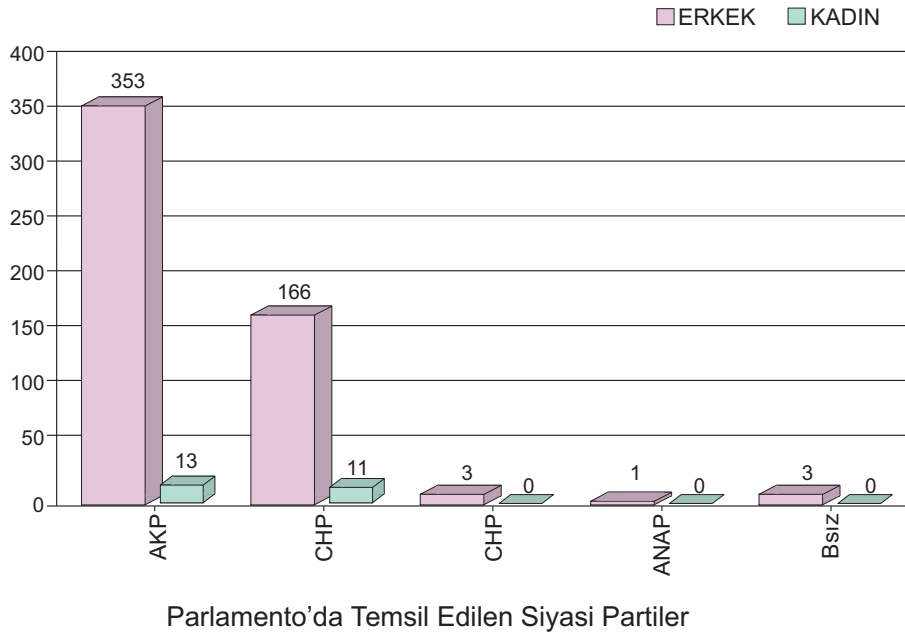
Kaynak. Araştırmacı tarafından 1999 milletvekili genel seçim sonuçları ve TBMM verileri baz alınarak çizilmiştir.

Öte yandan, 21. dönemde, siyasi yelpazenin sağında bulunan partilerin çıkarmış oldukları toplam 402 milletvekilinden, yalnızca 10 tanesi kadındır. Bu rakam, sağ partilerin toplamı genelinde de yüzde 2,5'lik bir orana tekabül

etmektedir. Meclis'te grubu bulunan sağ kökenli siyasi partiler arasında ise, yüzde 4.8'lik kadın milletvekili oranı ile Doğru Yol Partisi (DYP) en çok kadın milletvekili çıkarmış durumdadır. Bu dönemde DYP'nin 84 milletvekilinden 4 tanesi kadındır. Yine sağ partiler arasında, kendi içinde yaklaşık yüzde 1.6'lık kadın milletvekili oranıyla, en erkek egemen siyasi parti Milliyetçi Hareket Partisi'dir. Bu oranın, radikal İslamcı kimliğiyle bilinen Fazilet Partisi'nin, yüzde 1.9'luk kadın temsil edilme oranının bile gerisinde kalmış olması dikkat çekici bir durumdur.

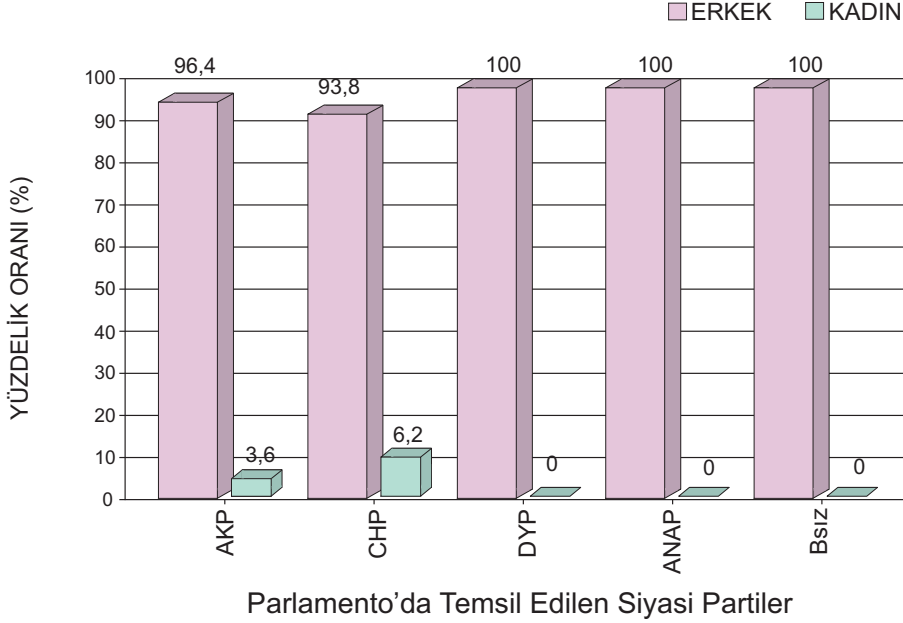
Genel açıdan değerlendirildiğinde, 2002 genel seçimleri ile ortaya çıkan 22. dönem Türk siyasi elitleri arasında kadının yeri konusunda, oransal bakımdan bir önceki döneme kıyasla çok da farklı bir tablo ile karşılaşılmaz: 2002'den bu güne, Türkiye Büyük Millet Meclisi çatısı altında görev yapmakta olan toplam 550 milletvekilinden, yalnızca 24 tanesi kadındır. Bir başka anlatımla, üçüncü bin yılın ilk Türk parlamentosunda, Türk toplumunun yaklaşık yarısını oluşturan Türk kadının temsil edilme durumu, 4.4 gibi bir yüzdelik oran ile, çağdaş ve demokratik bir topluma, hiç de yakışmayan bir görünüm sergilemektedir.

Grafik 9. 2002 Parlamentosu Milletvekillerinin Cinsiyet Dağılımı



Kaynak: Araştırmacı tarafından 2002 milletvekili genel seçim sonuçları ve TBMM verileri baz alınarak çizilmiştir.

Grafik 10. 2002 Parlamentosu Milletvekillerinin Cinsiyet Dağılımı



Kaynak: Araştırmacı tarafından 2002 milletvekili genel seçim sonuçları ve TBMM verileri baz alınarak çizilmiştir.

Konu partiler bazında ele alındığında ise, kuşkusuz çarpıcı bulgularla karşılaşılır. Son dönem genel seçimlerinin toplumsal boyutlarının incelemesini, bir sonraki genel değerlendirme ve sonuçlar bölümüne bırakarak konuya genel boyutları ile irdelendiğinde: 22. dönem parlamentosunda, yalnızca iki siyasi parti temsil edilme şansına ulaşmıştır. Bu ise, Türk siyasi tarihinde uzun yıllardan beri ilk kez gerçekleşen bir durumdur. Bu seçimler sonucunda parlamentoya giren iki siyasi partiden bir tanesi yelpazenin solundan CHP, diğeri ise sağından AK Parti'dir. Her iki siyasi parti de, siyasi açıdan ilginç sayılabilecek özelliklere sahiptir: CHP köken olarak, Türkiye'nin ilk siyasi partisi olma kimliğine sahip olsa da, Atatürk sonrası dönemde ciddi bir değişim süreci yaşamıştır. Bu süreç içerisinde, ciddi bir kimlik erozyonuna ve taban kaybına uğramış olduğu, hatta "eski CHP ile arasında isim benzerliğinden başkaca şeyler kalmadığı" sıkça söylenegelen bir siyasi partidir.

Öte yandan AK Parti (Adalet ve Kalkınma Partisi) ise yelpazenin sağından Milli Selamet ve Milli Nizam partilerine kadar uzanan bir geleneğin uzantısı olarak algılanan bir siyasi parti konumundadır. Bu siyasi partinin nasıl bir siyasi evrimleşme süreci geçireceği konusunda bir şeyler söylemek için ise henüz vakit çok erkendir. Fakat şunu vurgulamak gerekir

ki, partinin en yetkili ağzından partinin siyasi kimliği konusunda, AK Parti'nin "muhafazakâr demokrat" bir parti olduğu dile getirilmektedir. Siyasi literatürde yeni olmasa bile, Türk siyasi hayatında oldukça yeni bir kavram olan "muhafazakâr demokrasi" kavramının, nasıl yorumlandığını da yine yaşanarak görülecek.

Bu iki siyasi parti içinde kadınların temsil edilme oranına gelince: Günümüz Türk parlamentosunda, 9. ve 10. grafiklerde de görüldüğü gibi, sayısal olarak sağ yelpazede daha fazla kadın milletvekili olsa da, konu partilerin meclis aritmetiği içindeki sandalye sayısı ile oranlandığında durum değişmektedir. Adalet ve Kalkınma Partisi içinde kadınlar yüzde 3.6'lık bir oranla temsil edilme fırsatı bulabilirken; Cumhuriyet Halk Partisi bünyesinde ise bu oran yüzde 6'yı aşmaktadır. Bütün bu saptamalar doğrultusunda, 21. dönem parlamentosunda olduğu gibi 22. dönem parlamentosunda da, "kadınlar sol partilerde, sağ partilere oranla daha fazla temsil edilme şansına sahip olabilmektedir" şeklinde bir sonuca kolaylıkla ulaşılabilir.

5. GENEL DEĞERLENDİRME VE SONUÇ

Kamusal işlerde erkek egemenliği, tarihin derinliklerinden bu yana, niceliksel farklılıklar gösterse de, hemen her toplumda gözlemlene gelen bir olgudur. Kadının kamusal alandan dışlanması, özellikle de siyasi katılım sözü konusu olduğunda, daha açık bir şekilde gözler önüne serilir. Bonder'in de incelediği (TSBD, 1986: 3-16), siyaseti erkeğin egemenlik alanı olarak algılayan, ya da siyaseti erkeksi bir uğraş alanı olarak gören bu anlayış, üçüncü bin yılın dünyasında da varlığını sürdürebilmektedir. Sanayi toplumlarında bile kadın büyük ölçüde, kamusal alan olarak nitelendirilen siyasetten uzak tutularak, çekirdek ailede özel yaşamın sınırları içine hapsedilmeye çalışılmıştır. Özellikle de, siyasal egemenlik ve etkinlik, boyun eğdirici erk (Bonder, 1986: 7) gibi konuları da beraberinde getiren siyasi elit olgusu içinde, kadının adı yok gibidir.

Kadının, toplumsal hayatta haklarına kavuşma yolunda verdiği savaşım özellikle 18. yüzyıl sonlarında gerçekleşen Fransız Devrimi ve takip eden süreçte önemli bir boyut kazanmıştır (Tekeli, 1982: 375-6). Tekeli'nin de vurguladığı gibi, çağdaş Türk toplumunda kadının toplumsal konumunun iyileştirilmesi ve kadın haklarının kazanılması konusunda en önemli ve kalıcı adımlar, bir çağdaşlaşma ve modernleşme projesi olan Atatürk Devrimleri ile atılmıştır. Bu adımların en somut örneği de, 1926 yılında İsviçre Medeni Kanunu'nun kabulüdür (Unat, 1982: 375-394). Siyasal haklar konusunda, gerekli toplumsal ve siyasi koşullar ise ancak 1930'lu yılların başında oluşmaya başlamıştır: Türk kadını siyasal alanda ilk olarak 1930 belediye seçimlerinde seçilme ve seçme hakkına kavuştu. 1934 yılında da milletvekili seçilme hakkını elde etti ve bu hakkını ilk olarak 1935 genel seçimlerinde kullandı (Tekeli, 1982: 378-386).

Günümüz Türk toplumu Kadının kamusal alanda etkinliği ve özellikle de siyasi hayata aktif ve etkin katılımı açısından irdelendiğinde de, bu tezleri doğrular bulgularla karşılaşılmaktadır. Çalışmada, ortaya konan bulgular da açıkça desteklemektedir ki, Türk siyasi hayatında erkeğin, boyun eğdirici bir egemenliği söz konusudur. Üçüncü bin yılın ilk yıllarında bile, Türk kadınının siyasi elitler içinde temsil edilme oranı yüzde 5'e bile ulaşamamıştır. Durum son dört parlamento dönemi bazında değerlendirildiğinde, kurallarını erkeklerin koyduğu siyaset arenasında kadının etkinliği konusunda pek de iç açıcı olmayan bir tabloyla karşılaşılsa da, en azından kadının temsil edilme trendinin bu son dört dönem boyunca hep yukarıya doğru gerçekleşmiş olması, geleceğe yönelik umut verici bir sinyal olarak değerlendirilebilir.

Çalışmada irdelenmeye çalışılan bir başka konu da, hangi siyasal ya da ideolojik yolun, kadının siyasi hayatta kendini ifade etmesine uygun ortam hazırladığı, ya da en azından öteki siyasi geleneklere oranla daha fazla olanak ve fırsat tanıdığıdır. Günümüz Türk toplumuna ilişkin bulgular, kadınların siyasi hayata katılımları konusunda sol partilerin, sağ partilere oranla daha uygun bir ortam yarattığına işaret etmektedir. Bununla birlikte, günümüz Türkiye'sinde kadının siyasi hayatta temsil edilme oranı, sol partilerde dahi hiçbir zaman yüzde 9'un üzerine çıkamamıştır.

Ortaya konan bütün bu gerçekler ile ilgili olarak şu soruların da irdelenmesi gerekmektedir: Siyasi hayata aktif katılma ve etkinlik konusunda kadınlar mı daha gönülsüz ve isteksiz davranmaktadırlar? Yoksa erkek egemen bir dünyada, erkekler mi siyasi erki kadınlarla paylaşma konusunda gönülsüz ve bencil davranmaktadırlar? Ya da toplumsal hayatta işbölümü ve görev dağılımına ilişkin ortaya konan rol kalıpları, günümüz toplumsal koşullarında bile halen bireyler açısından aşılması zor engeller olma işlevini sürdürmekte midirler? Demokrasinin olmazsa olmazlarından olan siyasi partiler, yine demokrasinin temel ilkelerinden olan siyasi temsil, siyasi temsilde eşitlik, ya da en azından adalet gibi konularda gereken duyarlılığı ve titizliği göstermede neden tembel davranmaktadırlar? Kadının siyasi hayattan izole edilmiş olması ile, demokratik hayatta siyasi katılım ve temsil edilmenin en temel aracını oluşturan siyasi partilerin etkin ve karar verici konumlarının erkekler tarafından işgal edilmiş durumda olması ile bir ilişkisi var mıdır?... Bu konuda yanıtlanması gereken soruların sayısını arttırmak hiç de zor olmasa gerek.

Parlamento, genel seçimler, siyasi elitler gibi konular konu edildiğinde, 2002 genel seçim sonuçlarına da, kısa da olsa değinmek gerekir: Şunu hemen vurgulamak gerekir ki, son dönem Türk parlamentosu ve 2002 genel seçimleri, Türk siyasi tarihinde özel bir yere sahiptir. Yalnızca siyasi yelpazenin hem sağında, hem de solunda yarattığı depremler ve özel durumlar bakımından değil, Türk demokrasi tarihinde çok hızlı elit dolaşımının yaşandığı, ender dönemlerden biri olma özelliği ile de tarihe geçecek bir sonuç doğurmuştur. Bu sonuçlar Türk siyasi hayatında onlarca

yıldır sürüp giden kısır çekişmelerden ve siyasi entrikalardan bıkmış-usanmış, bunların yaratmış olduğu sosyo-ekonomik ve siyasi krizlerden de bunalmış olan Türk halkının, bütün bu olup bitenlere karşı dur demeyi amaçlayan bir baş kaldırıştır. Kısacası, bu dönem genel seçimlerinin sonuçları, yalnızca politikacılar için değil, almasını bilen herkes için alınacak derslerle doludur.

KAYNAKÇA:

1. AARONOVITCH, S. (1961), The Ruling Class, London: Lawrence & Wishart.
2. AARONOVITCH, S. (1959), Monopoly: A Study of British Monopoly Capitalism, London: Lawrence & Wishart.
3. ARSLAN, A. (2003-a), “80 Yılıın Panoraması: Tek Partili Dönem ve Çok Partili Dönem Türk Siyasi Elitlerinin Toplumsal Profillerinin Karşılaştırmalı Analizi”, 8. Ulusal Sosyal Bilimler Kongresi Bildiri Özetleri Kitabı, s. 90, Ankara: Türk Sosyal Bilimler Derneği - Orta Doğu Teknik Üniversitesi.
4. ARSLAN, A. (2003-b), “Çok Partili Dönem Türk Siyasi Elitlerinin Sosyolojik Profilleri”, Jeopolitik Bilimsel Araştırmalar Dergisi, Cilt: 2, Sayı: 7, Yaz 2003, ss. 131-138, İstanbul.
5. ARSLAN, A. (2003-c), “Cumhuriyet Dönemi Türk Siyasi Hayatında Eşitsizlikler”, 4. Ulusal Sosyoloji Kongresi, Türk Sosyoloji Derneği - Cumhuriyet Üniversitesi, Sivas, 16-18 Ekim 2003.
6. ARSLAN, A. (2001-a), “Türk Medya Elitleri: Bir Durum Tespiti”, Sosyoloji Araştırmaları Dergisi (Journal of Sociological Research), Cilt: 4, Sayı: 2, Kış 2001, ss. 135-164, Ankara: Türk Sosyoloji Derneği.
7. ARSLAN, A. (2001-b), “Cumhuriyet Dönemi (1920-1995) Türk Siyasi Elitlerinin Toplumsal Profili”, Osmangazi Üniversitesi Sosyal Bilimler Enstitüsü, Sosyal Bilimler Dergisi, Sayı: 2, 2001, ss. 5-16, Eskişehir: Osmangazi Üniversitesi.
8. ARSLAN, A. (1999-a), “Researching Sensitive Topics with Elites: Perspectives, Problems and Outcomes”, Guildford: University of Surrey.
9. ARSLAN, A. (1999-b), Who Rules Turkey: The Turkish Power Elite and the Roles, Functions and Social Backgrounds of Turkish Elites, Guildford: University of Surrey, Department of Sociology (PhD Thesis).
10. BACHRACH, P. & Baratz, M. (1962), “Two Faces of Power”, American Political Science Review, vol. LVI.
11. BONDER, G. (1986), “Kadınlar Açısından Siyasal Süreç”, Ekonomik, Toplumsal, Siyasal Yaşamda Kadın-TSBD 1986, Ankara: Türk Sosyal Bilimler Derneği Yayını.
12. ÇAĞLAR, A. & ARSLAN, A. (2000), “Cumhuriyet’ten Günümüze Türk Siyasi Liderleri: Atatürk’ten Demirel’e Üst Siyasi Elitler”, Hacettepe Üniversitesi, İktisadi ve İdari Bilimler Fakültesi Dergisi, Cilt: 18, Sayı: 2, 2000, ss. 499-514, Ankara: Hacettepe Üniversitesi.

13. **DOMHOFF**, W. (1970), The Higher Circles, NewYork: Prentice Hall.
14. **ETZONI**, H. (1993), The Elite Connection, London: Polity Press.
15. **GIDDENS**, A. & Stanworth, (1980), Elites And Power in British Society, London: Cambridge University Press.
16. **HUNTER**, F. (1959), Top Leadership USA, Chapel Hill: University of Carolina Press.
17. **MEISEL**, J. (1962), The Myth of the Ruling Class: Gaetano Mosca and Elite, Michigan: Michigan UP.
18. **MILLS**, C.W. (1956), The Power Elite, London: Oxford University Press.
19. **MOSCA**, G. (1939), The Ruling Class, New York: McGraw Hill.
20. **MOYSER**, G. & Wagstaffe, M. (1987), Research Methods for Elite Studies, London: Allen & Unwin.
21. **PRESTHUS**, R. (1964), Men at the Top, New York: Oxford UP.
22. **TÜRK SOSYAL BİLİMLER DERNEĞİ**, (1986), Toplumsal, Ekonomik, Siyasal Yaşamda Kadın, Ankara: TSBD Yayınları.
23. **TEKELİ**, Ş. (1982), “Türkiye’de Kadının Siyasal Hayattaki Yeri”, Türk Toplumunda Kadın-TSBD 1986, İstanbul: Araştırma, Eğitim, Ekin Yayınları.
24. **UNAT**, Nermin Abadan (Der.) (1982), Türk Toplumunda Kadın, İstanbul: Araştırma, Eğitim, Ekin Yayınları.