

ERZİN'İN KURULUŞU, GELİŞMESİ VE FONKSİYONEL ÖZELLİKLERİ

“The Establishment, And Development of The Town Of Erzin And Its Functional Features”

*Zeki BOYRAZ**

ÖZET

Erzin Akdeniz Bölgesinin Adana bölümünde, 25879 nüfuslu bir kasabadır. Hatay iline bağlı bir ilçe merkezi olan Erzin;14–15. yüzyılda Dört Yol Ovasının kuzeydoğusunda kurulmuştur.

Bu araştırmada, Erzin kasabasının kuruluş alanı incelenerek, kuruluş tarihinden şimdiye kadarki alansal gelişim aşamaları belirlenmeye çalışılmıştır. Ayrıca Erzin'in geçmişteki ve günümüzdeki fonksiyonel özellikleri belgeler ışığında incelenmeye özen gösterilmiştir.

Anahtar kelimeler: Erzin, Kasaba, Şehirselsel Fonksiyonlar, Hatay.

ABSTRACT

Erzin is one of Hatay's towns located in Adana part of Mediterranean region and has population of 25879. It was established in the North- east of Dört Yol plain in the 14th and 15th centuries.

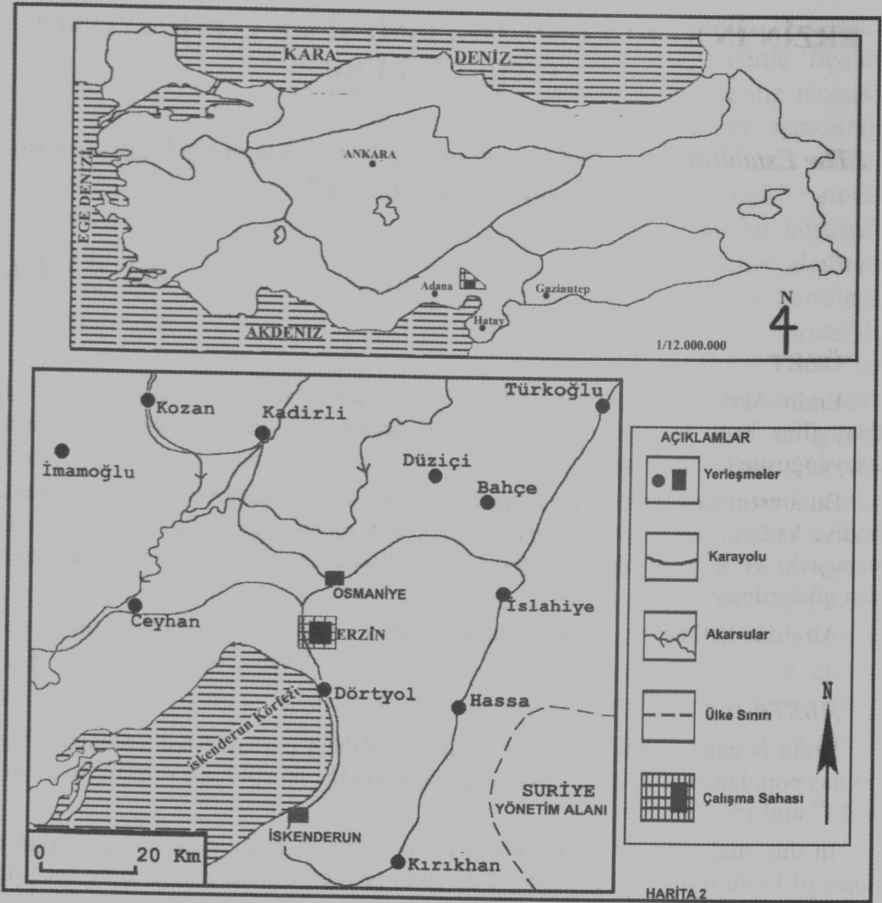
In this study, the establishment place of Erzin is examined. The development stages of Erzin from the beginning date up to present time are tried to be specified. In addition, its functional features not only in the past but also at present are shown with documents.

Key words: Erzin, Town, City Functional, Hatay.

GİRİŞ:

Erzin kasabası Akdeniz bölgesinin Adana bölümünde, Hatay iline bağlı bir ilçe merkezidir. Kasaba bağlı olduğu Hatay ilinin yönetim alanının kuzeyinde, Dört yol ovasında kurulmuştur. Erzin'in doğusunda 2240 metre yükseltisi ile Amanos dağları, güneybatısında ise İskenderun Körfezi yer almaktadır(Harita: 1).

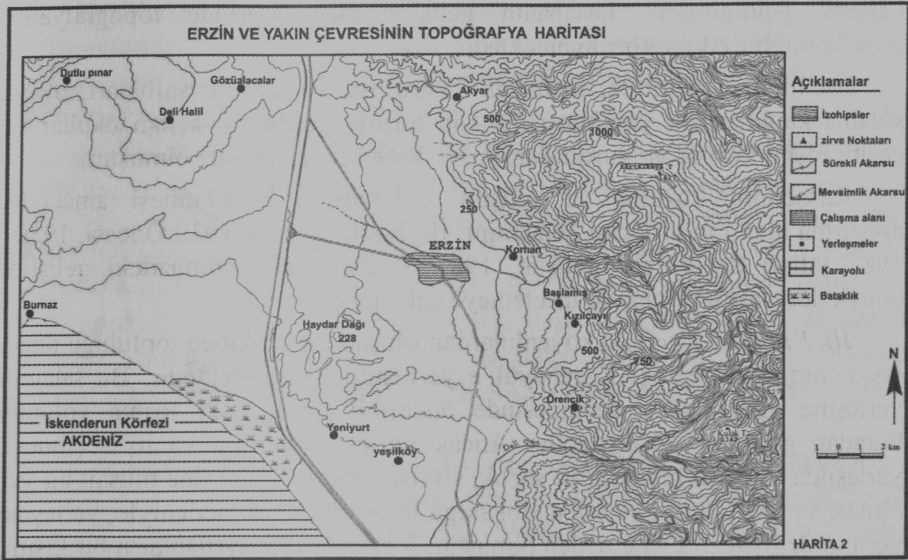
* Dr., Fırat Üniversitesi, Fen Edebiyat Fakültesi, Coğrafya Bölümü, ELAZIĞ. (e-mail: zboyraz@firat.edu.tr)



Harita 1. Erzin'in Lokasyon Haritası

Erzin, Dört Yol ovasının, kuzey doğusunda 150–200 metre yükseltide, yerleşim için elverişli düz bir alanda kurulmuştur (Harita 2). Kasabanın yerleşim alanının elverişli olması, Erzin'in gelişim sürecinde her hangi bir fiziki engelle karşılaşılması, mahallelerin bir birleriyle bağlantılarını kolaylaştırmakta ve arazi kullanımında bir bütünlük sağlamaktadır.

Kasabanın inceleme alanı olarak belirlenmesinde yerleşmenin farklı özellikler göstermesi etkili olmuştur. Değişik tarihlerde yurt içinden ve yurt dışından göçler alan Erzin, nüfus artışına sahne olmasına karşın, şehrsel fonksiyonların oluşumu ve gelişimi bakımından, bocalayan bir yerleşme olarak karşımıza çıkmaktadır. Araştırmada Erzin kasabasının yerleşme tarihi incelenmeye çalışılmış, kasabanın kuruluş yerinin özellikleri irdelenerek ortaya konmaya çaba gösterilmiştir. Ayrıca kasabanın kuruluşu ve gelişimi, geçmişteki ve günümüzdeki fonksiyonları tespit edilerek belgeler ışığında belirlenmeye çalışılmıştır.



Harita 2 Erzin ve Yakın çevresinin Topografya Haritası

ERZİN'İN KURULUŞU VE GELİŞİMİ:

Kesin kuruluş tarihi net olarak bilinmemekle birlikte Erzin'in kuruluşu XIV. Yüzyıl sonlarıyla XV. Yüzyıl başlarında olduğu tahmin edilmektedir (Bostancı 1954) Hatay – Erzin çevresinde İÖ 100 bin ile 400 bin arası orta paleolitik döneme ait buluntular, Enver Bostancının 1954'te yaptığı yüzey araştırmalarında ortaya çıkmıştır. Yörede yerleşmenin orta paleolitike kadar uzandığını belirtilmektedir. Sahada yapılan kazılar, yerleşmenin Neolitik, Kalkolitik, dönemde de sürdüğünü ortaya koymaktadır. İÖ 3200–2000 tarihlerinde (Tuç Çağı) yerleşmenin süregeldiğini, Hatay yöresinde 46 değişik yerde yapılan kazılarda anlaşıldığı belirtilmektedir. Bu kazılar Çatalhöyük, Tell Cüdeyde ve Tell Dhab'tır. İÖ XIII. yüzyılda inceleme alanı ve çevresi Hitit egemenliğine girmiş, İÖ 540 Perslerin hakimiyetinde kalmış, İÖ 64'de Hatay yöresi Roma egemenliğine girmiş, Roma İmparatorluğu 395 de ikiye ayrılmasıyla inceleme alanı Doğu Roma yani Bizans sınırları içerisinde kalmıştır. Hatay Hazreti Ömer döneminde 638' de Arap ordusu tarafından kuşatılmıştır. 685–705 arası Emevilerin yönetiminde, 750–944 Abbasilerin, 944–969 Hamdaniler, 969–991 arası tekrar Bizanslıların hakimiyetine girmiştir. 1071 Malazgirt savaşından sonra Selçukluların egemenliğine giren yöre, 1517 Mısırın fethinden sonra Hatay ve çevresi ile Osmanlı Devleti hakimiyetine girmiştir (Yurt Ansiklopedisi c:5,s:3392–3394).

Günümüzde kasabanın gelişim safhalarını belirlemek imkanı bulabilmekteyiz. Çünkü Erzin'in kuruluş yeri morfolojik olarak bir ovaya

karşılık geldiğinden, kasabanın gelişim aksı üzerinde topografyanın engelleyici bir etkisi görülmemektedir.

Bu bilgiler ışığında, mahallerin kuruluşu ve gelişim safhaları, ovaya sulama kanallarının yapılması ile sulu tarıma geçilmesi, açılan okullar ve çeşitli resmi kurum ve kuruluşlar, farklı dönemler içerisinde olmuştur.

Kasabanın kuruluş ve gelişim safhalarının belirlenmesi amacıyla, araştırma alanımızın tarihi gelişimini; İlk Kuruluş Yeri, 1930 Öncesi, 1930-1987 yılları arasındaki gelişim, 1987 Sonrası ve günümüzdeki gelişimi olarak dört farklı dönemde incelemeye çalışacağız.

İlk Kuruluş Yeri: Akkoyunlulardan oluşan bir Türkmen topluluğu önce, İssas 'nın kuzeyindeki Karahöyük'e yerleştiği belirtilmektedir. Bu sahanın yerleşme yeri olarak seçilmesinde öncelikli unsur Eski Roma yolunun buradan geçmesi gösterilebilir. Ancak yerleşme yerinin yanlış seçilmesi, yerleşilen sahanın bataklık ve sazlık, sivrisineklerin üremesine müsait bir yer olması sonucu, sıtma ve veba gibi salgınların görülmesi nedeniyle, yerleşme yerinin değiştirilmesine neden olmuştur. Yerleşmeden ayrılanların bir kısmı, bugünkü Yoncadüzü (Lülük) ve Gökdere köyleri arasındaki Akdam'a, geri kalan kısmı ise Erzin'in batısında yer alan "Şeyhin Ocağı" denilen mezar ve cami kalıntısının bulunduğu alana göç etmişlerdir. İki yerleşmenin olduğu alanda, günümüzde bulunan harabeler ve kalıntılar bunu kanıtlar niteliktedir. Daha sonra oradan da göç ederek Erzin'in şimdiki kurulmuş olduğu alana yani ilk yerleşim çekirdeğinin atıldığı yere geldikleri belirtilmektedir. Günümüzde bu alan Mustafalı Mahallesi karşılık gelmektedir. Kasaba değişik dönemlerde göç almıştır. Kasabaya göç edenlerin büyük bir kısmı yurt dışında yaşayan soydaşlarımızdan oluşmaktadır. I.Dünya Savaşı döneminde Sırbistan'dan gelen Boşnaklar ve Bulgaristan'dan gelen göçmenler Erzin'e zorunlu yerleştirilmişlerdir. Bu göçlerin üç farklı tarihte aşamalı olarak yapıldığı belirtilmektedir. İlk göçler 1877 Osmanlı-Rus Savaşı döneminde olurken, ikincisi 1910 Balkan harbi sırasında, sonuncusu ise 1951'de Bulgaristan ile yapılan antlaşma sonucunda olmuştur. Gelen göçlerle Erzin de Bahçelievler ve Hürriyet Mahalleri kurulmuştur. (Erzin Belediyesi Verileri, (www.erzin-beld.gov.tr).

Erzin Yönetim olarak 1939'a kadar adana vilayeti Osmaniye sancağı Dört Yol kazasına bağlı kalmış (CUINET, 1991, 102 ve Erzin beld. verileri), 1903 yılında bucak merkezi olmuş, 1928'de belediye teşkilatı kurulmuştur. 1939 yılında Hatay Cumhuriyetinin anavatana katılması ile Hatay'a bağlanmıştır. Bu süreçte Erzin'in birkaç kez adı değiştirilmiştir. Erzin olarak 1960 yılına kadar gelmiş, ancak bu tarihte İçişleri Bakanlığı kararı ile Yeşilkent olarak değiştirilmiş, 19 Haziran 1987'de ilçe statüsüne kavuştuktan sonra, ismi tekrar değiştirilerek eski adı olan Erzin adını almıştır (Erzin Belediyesi Verileri, www.erzin-beld.gov.tr).

İlk Yerleşme çekirdeğinin atıldığı yer konumunda olan Mustafalı Mahallesinde gelişim daha çok güneydoğu yönünde alansal olarak genişleyerek, yatay bir gelişim seyri gösterdiği görülmektedir (Harita: 3).

1930 Öncesi: Erzin, 1906'da bucak merkezi, 1928'de belediyeleşmiş (Yurt Ans, c:5,s:3446). Belediye teşkilatının kuruluşuyla, yerleşmede gelişim kısmen de olsa hızlanmış. Kasabada doğu batı yönünde uzanan, günümüzde ana cadde konumunda olan; ticari fonksiyonların geliştiği Şükrü Paşa Caddesi ile bu caddeye açılan, yan sokaklar, ayrıca diğer bir ticari merkez özelliği olan Cumhuriyet meydanı da bu dönemde yapılmıştır. Şükrüpaşa caddesi ve cumhuriyet meydanının açılması kasabada gelişim aksı üzerinde adeta nirengi noktalarını oluşturmuştur. Kasabada konut alanlarını mıknaş gibi çevresine doğru çekmişlerdir.

Erzin kasabasındaki gelişim aksı üzerinde hizmete giren okulların da etkisi vardır. Kültürel fonksiyonlar içerisinde değerlendirdiğimiz ilk "eğitim öğretim kurumu" İsalı Mahallesinde 1906 da, "Ümid-i İstikbal" adıyla açılmış, okulun faaliyete geçmesiyle birlikte Erzin in kuzeye doğru gelişimi hızlanmış, okul adeta yerleşim birimlerini gelişim yönünü çevresine çekmiştir. Bu okul günümüzde "Sekizocak ilköğretim" adıyla hala eğitim ve öğretimini sürdürmektedir.

Bu gelişim döneminde Erzin; kuzey ve doğuya doğru yatay bir gelişim seyri göstermiş, Cumhuriyet ve İsalı mahallerinin bir kısmı yerleşmeye sahne olmuştur (Harita: 3).

1930-1987 Yılları Arasındaki Gelişim Dönemi: Erzin 1930'da 5362 kişi, 37 yıllık gelişim aralığında yaklaşık %246'lık bir artışla 1985 sayımlarında 18593 kişi nüfusa yükselerek geçmiş dönemlere oranla daha hızlı bir nüfus artışına sahne olmuştur. *Kasaba* 1939'da yönetim olarak bağlı bulunduğu Dörtöyl ilçesi ile birlikte Adana ili yönetim alanından ayrılarak, Hatay'ın 1939'da anavatana kazandırılmasıyla birlikte Hatay'a bağlanmıştır. Kasabanın kurulduğu Dörtöyl ovası bu dönemde, sulama kanallarının yapılmasıyla sulu tarım sistemine geçirilmiş, Ovada böylece yeni bir dönem başlamış, tarım ürünlerde çeşitlenme ve verim artışı sağlanmıştır.

Kasabadaki caddeler ve sokaklar bu dönem de gelişim aksına paralel olarak açılmaya devam etmiştir. Önceki dönemlerde yapılan caddeler daha düzenli bir görünüme kavuşturulmaya başlanmıştır. Kültürel fonksiyonların gelişim aksı üzerindeki etkileri bu dönemde de sahneye çıkmaktadır. Yerleşmelerin gelişimine paralel olarak birçok okul hizmete girmiştir. 1948'de Karamustafalı Mahallesinde "Atatürk İlköğretim" adıyla ikinci bir okul, 1961'de yine Karamustafalı Mahallesinde "Hürriyet", 1971'de Hürriyet Mahallesinde "Mehmet Akif", 1966'da Bahçelievler Mahallesinde "Muzaffer Tuğsavul", ilköğretim okulları açılmıştır. Ayrıca Erzin'in güney bölümünde Milli Egemenlik Caddesi ile Ahmet Yesevi Caddesinin kesiştiği

alandaki 1973'de Yeşil Kent Lisesi hizmete girerek girmiştir. Okulların hizmete açılmasıyla kasabada önce konut alanları olmak üzere birçok birim okulun çevrelerine doğru gelişerek devam etmiştir. Görüldüğü gibi ticaret ve sanayisi gelişmemiş olan yerleşmelerde, okulların gelişim yönü üzerinde önemli bir çekim alanı oluşturduğunu söyleyebiliriz.

Bu tarihler arasında gelişim aksı çevreye doğru yatay bir görünüm sergilese de, daha çok, doğu ve güneydoğu yönünde olmuştur (Harita:3). Gelişim döneminde, yerleşmenin doğusunda Karamustafalı, Şükrüpaşa ve Yeni Mahalle, kuzeyde İstiklal, güneyde Mahmutlu Mahalleri yerleşmeye sahne olmuştur.

1987 Sonrası Gelişim: Bu dönemde Erzincan yine Dörtöyöl ilçesine bağlı, bir kasaba yerleşmesi olarak karşımıza çıkarken, 1987 'de ilçe merkezi statüsünü kazanmıştır. İlçe merkezi özelliği kazandıktan sonra diğer ilçe merkezlerinde olduğu gibi inceleme alanımızda da idari fonksiyonlar gelişmeye başlamıştır. Birçok resmi kurum ve kuruluş kasabada hizmete açılmıştır. 1987 de ilk kaymakamlık ve hükümet konağı, aynı yıl P.T.T. ve İlçe Özel İdare Müdürlüğü hizmete girmiştir. 1988 yılında Emniyet Amirliği açılarak, 1992 yılında Emniyet Müdürlüğü olmuş, Erzincan de 1990 yılında Adliyenin de hizmete girmesiyle birlikte yönetim fonksiyonlarının etki alanı genişlemiştir.

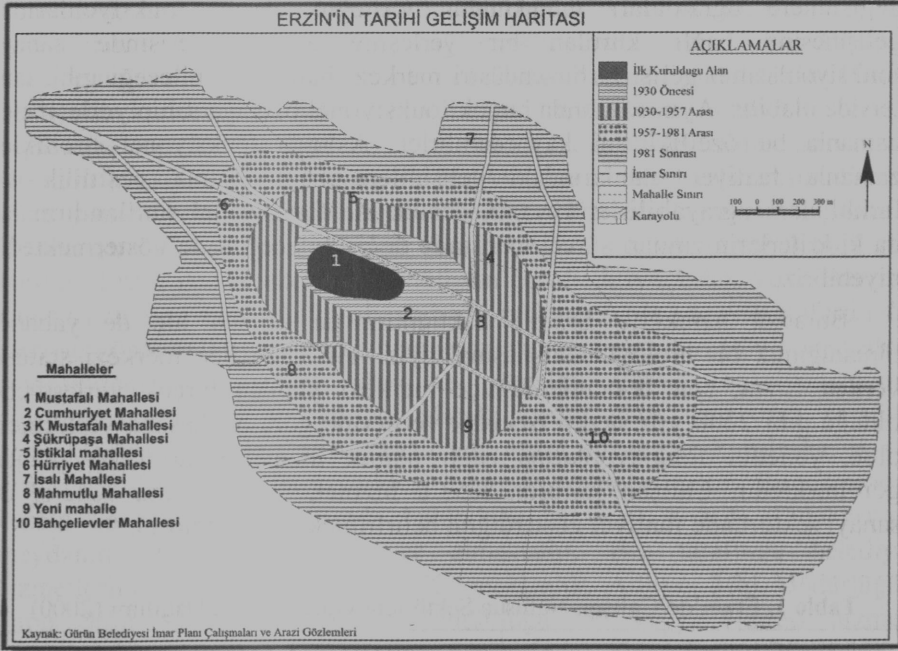
1987 sonrası Kültürel fonksiyonların en fazla geliştiği dönem olarak karşımıza çıkmaktadır. Kasabada Birçok eğitim ve öğretim kurumu Erzincan 1987 yılında ilçe statüsü kazandıktan sonra hizmete açılmıştır. 1989'da İsalı Mahallesi'nde bir Kız Meslek Lisesi 1991 yılında Erzincan ilköğretim okulu, 1993'de bir anaokulu, İsalı Mahallesi'nde 1994 'de İmam Hatip lisesi, Hürriyet Mahallesi'nde 1994'de Bahri Çelen Anadolu lisesi ve 1999 'da 75.Yıl İlköğretim okulu eğitim ve öğretime açılmıştır.

Yukarıda saydığımız gelişmeler artık Erzincan'ın fonksiyonel yönden çeşitlenmesini kaçınılmaz hale getirmiştir. İş ve ticaret alanlarında ve diğer sektörlerde gelişme hızla artmıştır. Bu gelişmelere paralel olarak nüfus artış oranı hızlanmış 2000 yılı sayımlarında nüfus 25879'a yükselmiştir.

Bu dönemde İsalı Mahallesi'nin büyük bir kısmı yerleşmeye maruz kalmış, gelişim kenar mahallerde ve çevreye doğru devam etmiştir. İlçe merkezi Bahçelievler, Mahmutlu, Hürriyet, Cumhuriyet, İsalı, Mustafalı, Şükrüpaşa, Karamustafalı, Yeni, İstiklal Mahalleleri olmak üzere toplam 10 mahalleden oluşmaktadır.

Erzincan in 1987 de Yönetim olarak ilçe merkezi olmasının da etkisiyle, resmi kurum ve kuruluşların inceleme alanında oluşmaya başlaması, çok katlı binaların yapımını hızlandıran diğer bir faktördür. Yerleşmede dikey gelişim seyri bu dönemde yoğun olarak görülse de inceleme alanında, gelişim aksı yatay olarak devam etmektedir. Bundan sonraki dönemler dede

ön görümüz gelişimin yatay bir seyir izleyeceği ve doğu-batı yönünde olacağıdır (Harita 3).



Harita 3. ErzİN'in Tarihi Gelişim Haritası

ERZİN'İN GÜNÜMÜZDEKİ FONKSİYONEL ÖZELLİKLERİ:

Öncelikle yerleşmelerin kır-şehir ayrımlarına baktığımızda yapılan çalışmalarda kriterlerin farklılıklar gösterdiğini görmekteyiz. Bu değişiklikler ülkeden ülkeye değişiklikler göstermektedir. Gerek yurt içi gerekse yurtdışında yapılan şehir çalışmalarında yerleşmenin başlıca ekonomik faaliyet kolları ele alınmış, yönetim fonksiyonları değerlendirilmiş, yerleşmenin nüfus özellikleri incelenerek yerleşmelerin fonksiyonel özellikleri de göz önüne alınarak bir sınıflandırılma yapılmaktadır. Yerleşmelerin kır-şehir olarak ayırımında en önemli unsur şüphesiz ki yerleşmede yaşayan faal nüfusun iktisadi faaliyet kollarına dağılımındaki oranlardır. Bu oranlar tarım faaliyetleri ve tarımsal faaliyetlerin dışındaki sektörler olarak ayrılmaktadır. Tarımsal faaliyetler; tarım arazilerinde yapılan ekim, dikim, hasat faaliyetleri ve hayvancılığa dayalı geçim tipi olurken, orman alanlarında kurulmuş olan yerleşmelerde, orman köylerinde ormancılık faaliyetleriyle ilgili geçim tipi uğraşları öncelikle yapılmakta, balıkçılık faaliyetleri ise su ürünlerine dayalı olarak elverişli kıyılarda ve doğal akarsu kaynakları, karstik kaynakların zengin

olduğu alanlarda yakın kurulan yerleşmelerde yoğun olarak yapılmaktadır. Tarımsal faaliyetlerin dışındaki başlıca kollar ise şehirlerde, hizmet, ticaret, sanayi, savunma, ulaşım, turizm, pazarlama ve yönetim birimlerinden oluşmaktadır. Yerleşmelerin tarihi süreç içerisinde fonksiyonel olarak değişimlere uğramaları mümkündür. Örneğin ulaşım fonksiyonlarının gelişmesine bağlı kurulan bir yerleşme zaman içerisinde sanayi fonksiyonlarının geliştiği bir endüstri merkezi haline gelebileceği gibi, tam terside olabilir. Aynı zamanda birçok fonksiyonel özelliğe sahip yerleşmeler zamanla bu özelliklerini kaybedebilirler. Aslında fonksiyonel özellikler zamanla faaliyet alanlarındaki gelişimlere bağlı olarak çeşitlilik ve farklılıklara uğrayabilirler veya bu özellik ise fonksiyonel sınıflandırmalar da ki kriterlerin zaman süreci içerisinde değişebileceğini de göstermektedir diyebiliriz.

Buradan hareketle Erzin'e baktığımız da aslında hiç de yabancı olmadığımız bir tabloyla karşılaşmaktayız. 1987 'de ilçe merkezi statüsü verilen Erzin, son dönemlerde ilçe merkezi yapılan birçok yerleşmede olduğu gibi 2000 yılı sayım istatistik verilerine göre bir kasaba yerleşmesi olup, yönetim fonksiyonlarına bağlı olarak hizmet sektörü ön planda görülmektedir. Çalışan nüfusun %53'ü hizmet, %25'i tarım, %22'si de sanayi sektöründe faaliyet gösterdiğini belirtilmektedir (Tablo 1).

Tablo 1. Erzin'de Çalışan Nüfusun Sektörlere Göre Oransal Dağılımı (2000)

Ekonomik Fonksiyonlar	Tarım	Hizmetler	Sanayi	Toplam
Faal Nüfus	1172	2808	717	4697
%'si	25	60	15	100.0

Kaynak: DİE. Ekonomik ve Sosyal Göstergeler (Hatay, 2000)

Yerleşmelerin sınıflandırılmasında şüphesiz ki fonksiyonel kriterler belirleyici en önemli rolü oynarlar. Yerleşmedeki fonksiyonların her birinin farklı etki sahası oluşturduğunu söyleyebiliriz. Gelişen bir fonksiyona bağlı olarak yerleşme çevresinde çok geniş bir etki sahası oluşturabilirken, farklı fonksiyonuna bağlı olarak başka bir yerleşmenin etki alanına girebilmektedir. Bu nedenle Erzin'in günümüzdeki fonksiyonel özelliklerini ve alanlarını daha iyi irdelemek ve belirlemek amacıyla fonksiyonlarını ayrı ayrı incelemeye çalışacağız.

İDARİ FONKSİYONLARI:

Kasabada idari açıdan Osmanlı döneminde Adana ili Osmaniye sancağına bağlıdır (CUINET,1991,102). 1906'da Mutasarrıfluk olan Erzin,

1909'da Bucak merkezi olmuştur. Birinci Dünya Savaşından sonra Erzin, Fransızlar ve Ermenilerin işgaline uğramış ve 4 yıl kadar düşman istilasına maruz kaldıktan sonra, 8 Ocak 1922'de bağımsızlığına kavuşmuştur. Bu tarih ilçenin kurtuluş günü ilan edilerek kutlanmaktadır. Cumhuriyet döneminde kasaba idari bakımdan önemli değişikliklere uğramıştır. 1930'da Adana'dan ayrılarak Hatay iline bağlanmıştır. 1935 yılına kadar Dörtöyöl ilçesine bağlı bir bucak merkezi olan Erzin kasabası, 2 Eylül 1938'de Hatay devletinin kurulmasıyla yine Dörtöyöl ilçesi ile birlikte Adana iline bağlı bağlanmış ve 29 Haziran 1939'da tekrar Hatay devletinin anavatana kazandırılmasıyla, Dörtöyöl ilçesi ile birlikte yine Hatay bağlanmıştır. Erzin, 1928 yılında belediye teşkilatına kavuşmuş, 1987'de ilçe merkezi statüsü kazanmıştır. Kasabada 1987'den sonra kurulan birçok resmi kurum ve kuruluş Erzin ilçe merkezindeki nüfusun çeşitli ihtiyaçlarını ve isteklerini karşılarken aynı zamanda kasabaya bağlı yerleşmelerde yaşayan nüfusun da idari ve yönetim ihtiyaçlarına cevap vermeye çalışmaktadır. Böylece kasaba, çevresindeki yerleşmelere idari ve yönetim olarak fonksiyon alanı oluşturmaktadır. Bu alan doğal olarak ilçenin idari sınırlarına karşılık gelmektedir. Özellikle ilçe merkezindeki resmi kurum ve kuruluşlar, iş ve ticaret sahaları Şükrü Paşa caddesi üzerinde yoğunlaşmıştır. Birçok resmi kurum ve kuruluşun bir arada bulunduğu hükümet konağı, Cumhuriyet meydanının hemen gerisinde yer almaktadır. Bir tarafında belediye hizmetlerinin de verildiği binada: Kaymakamlık, Adliye, Mal Müdürlüğü, Tapu Sicil Müdürlüğü, Nüfus Müdürlüğü ve Vergi Dairesi hizmet vermektedir (Foto:2). Ayrıca ilçe merkezinde: İlçe Tarım Müdürlüğü, Orman İşletme Şefliği, İlçe Özel İdare Müdürlüğü, P.T.T., Erzin Ticaret ve Sanayi Odası, Karakol, Sağlık Ocakları, Jandarma, Askerlik Şubesi, Emniyet Müdürlüğü gibi birçok resmi kurum ve kuruluş ilçenin çeşitli yerlerine dağılmış durumdadır. Yukarıda belirttiğimiz kuruluşlar yönetim fonksiyonunu oluşturan başlıca unsurlardır. Bugün Erzin 280 km² alanıyla 9 köyün yönetim merkezidir. Kasaba merkezinde 10 mahallede 25879 kişi, 9 köy yerleşmelerinde 8109 kişi ile toplam 33988 kişilik nüfusun yönetim alanıdır (Tablo 2).

Tablo 2. İdari Bakımdan Erzin'e Bağlı Olan Köyler ve Nüfusları (2000)

<u>YERLEŞME ADI</u>	<u>NÜFUSU</u>
Aşağıburnaz	253
Başlamış	1452
Gökdere	1864
Kızlarçayı	1043
Kuyuluk	476
Turunçlu (İmraniye)	631

<u>YERLEŞME ADI</u>	<u>NÜFUSU</u>
Yeşiltepe	994
Yoncadüzü (Lülük)	1057
Yukarıburnaz	339
Toplam	8109

Kaynak: DiE

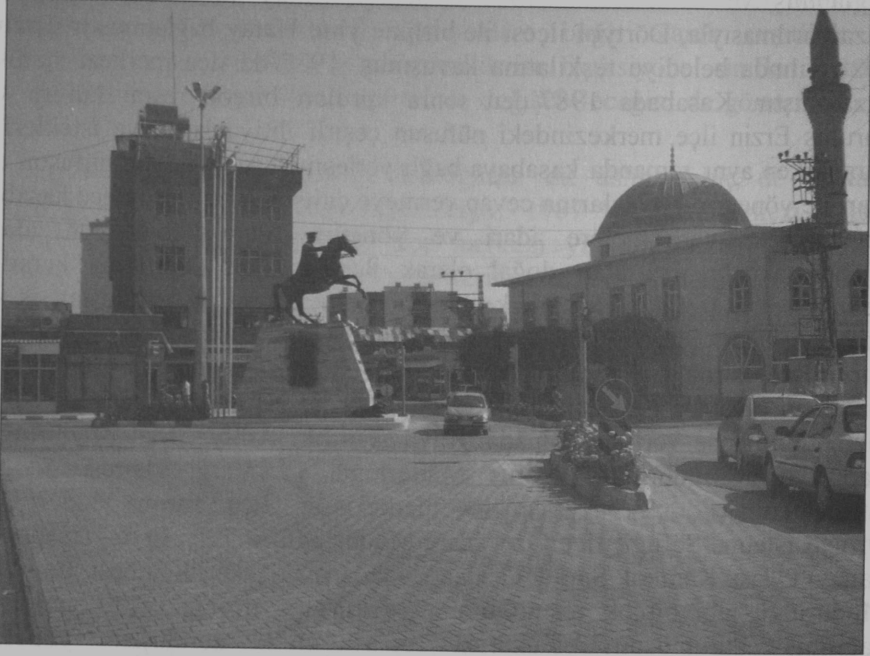


Foto:1. Cumhuriyet Meydanına Bakan, Erzin Hükümet Konağı ve Erzin Belediyesinin Bulunduğu Çok Katlı Binadan Bir Görünüş.

KÜLTÜREL FONKSİYONLARI:

Yerleşmelerde önemli fonksiyonlardan olan kültürel fonksiyonlarının temelini başta eğitim ve öğretim kurumları, kütüphaneler ve Halk Eğitim Merkezleri, oluştururken, dini hizmet veren camilerde kültürel olarak önemli bir yere sahiptir. Bunun yanında organize edilen konserler, değişik konularda düzenlenen konferanslar, çeşitli tarım ürünlerin ve turizm gibi alanların tanıtımına yönelik yapılan festivaller ile fuarlar kültürel fonksiyonlar olarak değerlendirilmektedir. Bu fonksiyonlar kasabada yaşayan nüfusa hitap ederken, şüphesiz ki çevresinde yaşayan nüfusu da etkilemektedir. Eğlenme ve dinlenme, ihtiyaçlarından doğan hizmetler bu fonksiyon içerisinde yani kültürel fonksiyonlar olarak değerlendirilmektedir (Göney, 1984,199).

Kültürel fonksiyonlar olarak değerlendirdiğimiz eğitim ve öğretim hizmetlerini bilindiği üzere Osmanlı döneminde medreseler üstlenmekteydi. Ancak inceleme alanımız Osmanlı döneminde küçük bir köy yerleşmesi olduğundan geçmiş dönemlere ait bir medrese bulunmazken, ancak 1906'da, İsalı Mahallesinde Ümid-i İstikbal adıyla bir okul açılabilmiştir. Cumhuriyetten sonra okullar hızla açılmaya başlamıştır. 1948'de Karamustafalı Mahallesinde Atatürk İlköğretim adıyla ikinci bir okul, 1961'de yine Karamustafalı Mahallesinde Hürriyet, 1971'de Hürriyet Mahallesinde Mehmet Akif, 1966'da Bahçelievler Mahallesinde Muzaffer Tuğsavul ilköğretim okulları açılmıştır. Ayrıca Erzin'in güney bölümünde Milli Egemenlik Caddesi ile Ahmet Yesevi Caddesinin kesiştiği alanda 1973'de kasabanın da eski adı olan "Yeşil Kent" Lisesi hizmete girmiştir. 1987 sonrası Kültürel fonksiyonların en fazla geliştiği dönem olarak karşımıza çıkmaktadır. Kasabada Birçok eğitim ve öğretim kurumu Erzin ilçe statüsü aldıktan sonra yani 1987 den sonra hizmete açılmıştır. 1989'da İsalı Mahallesinde bir Kız Meslek Lisesi, 1991 yılında Erzin ilköğretim okulu, 1993'de bir anaokulu, İsalı Mahallesinde 1994 'de İmam Hatip lisesi, Hürriyet Mahallesinde 1994'de Bahri Çelen Anadolu lisesi ve 1999'da 75.Yıl İlköğretim okulu eğitim ve öğretime açılmıştır (Tablo:3).

Günümüzde 9 İlköğretim Okulu, 1 Anaokulu, 1 çok programlı Lise, 2 Meslek lisesi, 1 Anadolu lisesi eğitim faaliyetlerini sürdürmektedir (Tablo 3). Erzinde değişik alanlarda bulunan 8 tane camii dini hizmetleri karşılamaktadır. Kasaba'da kültürel fonksiyon alanları yerleşmenin kuzey ve batı bölümünde yoğunlaşmaktadır (Harita:4). Ayrıca eğitim alanlarının diğer bir yoğunluk gösterdiği alan ise Erzin'in en uzun caddesi olan Şükrü Paşa caddesidir.

Yine Kültür fonksiyonları içerisinde sayabileceğimiz ulusal ölçekli gazetelere günlük ulaşmak mümkündür. Ancak yerel gazete ve yayın organizasyonu henüz oluşmuş değildir.

Tablo:3. Erzin'de Yer Alan Eğitim Kurumları Öğrenci-Öğretmen-Personel ve Derslik Sayısı (2004)

Eğitim Kurumunun Adı	Öğrenci Sayısı			Öğretmen Sayısı	Personel Sayısı	Derslik Sayısı
	Toplam	Erkek	Kız			
Atatürk İlköğretim Okulu	277	148	129	10	2	6
Cumhuriyet İlköğretim Okulu	438	249	189	17	3	21
Erzin İlköğretim Okulu	238	141	97	13	2	7
Hürriyet İlköğretim Okulu	667	363	304	30	5	12

Eğitim Kurumunun Adı	Öğrenci Sayısı			Öğretmen Sayısı	Personel Sayısı	Derslik Sayısı
	Toplam	Erkek	Kız			
M.Akif İlköğretim Okulu	460	237	223	18	3	15
M.Tuğsavul İlköğretim Okulu	757	424	333	22	4	20
Sekizocak İlköğretim Okulu	502	265	237	19	4	12
Şükürpaşa İlköğretim Okulu	583	329	254	21	4	16
75.Yıl İlköğretim Okulu	474	261	213	17	3	20
Yeşilkent Lisesi	962	604	358	51	8	24
Bahri Çelen And. Lisesi	326	151	175	17	3	12
Kızmeslek Lisesi	36	-	36	5	1	6
İmam Hatip Lisesi	94	45	49	11	2	16
H.Ü. Göktekin Ana Okulu	65	33	32	3	1	3
Toplam	5879	3250	2629	254	45	190

Kaynak: İlçe Milli Eğitim Müdürlüğü

SOSYAL FONKSİYONLARI:

Sosyal fonksiyonlar içerisinde önemli bir yere sahip olan sağlık fonksiyonlarının inceleme alanımızda Cumhuriyetten önceki verilerine rastlanamamıştır. Ancak günümüzde kasabada önemli sağlık fonksiyonlarından olan devlet hastanesi bulunmamaktadır. Nedenini araştırdığımızda Erzincan; sağlık fonksiyonu bakımından daha gelişmiş olan merkezlere yakın bir konumda kurulduğu görülmektedir. Kasabada önemli sayılabilecek sağlık sorunları olduğunda, hastalar başta Adana 90 km, Osmaniye 30 km ve Dörtöyöl 15 km mesafede bulunan yakın merkezlerdeki hastanelere sevk edildiği belirtilmektedir. Kasabanın önemli sağlık fonksiyonlarını sağlık ocakları oluşturmaktadır. Sağlık Ocaklarında 16 doktor, 18 hemşire, 7 ebe çalışmaktadır. Kasabada sağlık ocakları farklı mahallerde kurulmuştur. Bir nolu sağlık ocağı, kasabanın kuzey bölümünde, İsalı mahallesinde, 2 nolu sağlık ocağı ise ilçenin güney bölümünde, Yeni mahallede, 3 nolu sağlık ocağı ise Hürriyet Mahallesinde sağlık hizmetleri vermektedir (Tablo:4). Kasaba 11 özel doktor, 4 tane dış doktoru muayenehanesi ve 12 tane eczane ile sağlık fonksiyonları bakımından ancak bağlı bulunduğu köyleri etkisi sahasına alabilmektedir. Ayrıca bir başka sağlık fonksiyonu olarak gösterebileceğimiz alanı ise kasabanın 5 km

doğusunda başlamış köyünde bulunan kaplıca ve maden suyu kaynaklarıdır. Mide, bağırsak, pankreas ve karaciğer gibi bazı hastalıklara iyi geldiği belirtilmektedir. İçme ve banyo amaçlı kullanılan, kaynak suyunun Saniyede 0.1 lt debiye ve 22⁰C'sıcaklığa sahip olduğu belirtilmektedir. Tedavi amaçlı gelen ziyaretçilerin konaklama ve dinlenme ihtiyaçlarına yönelik belediye tarafından işletilen yeme içme ve konaklama amaçlı tesisler bulunmaktadır.

Tablo 4. Erzin'de Yer Alan Sağlık Kurumları ve Personel Durumu (2004)

Sağlık Kuruluşu	Doktor	Hemşire	Ebe	Memur	Hizmetli
1 Nolu Sağlık Ocağı	5	6	2	3	2
2 Nolu Sağlık Ocağı	6	5	3	2	2
3 Nolu Sağlık Ocağı	5	7	2	3	2

Kaynak: Erzin Sağlık Müd.

ERZİN'İN EKONOMİK FONKSİYONLARI: TİCARİ FONKSİYONLARI:

Kasabada 1890'lı yıllarda 1 tane fırın 4 tane bakkal ve 3 tane kahvehane bulunduğu belirtilmektedir (Yurt Ans,c:5, 3446). 1928 yılına kadar köy yerleşmesi olarak gelen, Osmanlı döneminde önemli bir ticari fonksiyonu olmayan Erzin'de iş ve ticaret alanları cumhuriyetten sonra gelişerek günümüze kadar gelmiştir. Yerleşmenin ilk kurulduğu Mustafalı Mahallesi, iş ve ticaret yerlerinin yoğun olduğu alanı konumundadır. Kasabada önemli iş ve ticaret yerleri, Erzin'in hemen hemen merkezinde yer almakta, tamamen düzensiz bir dağılım göstermekte ve bir gruplaşma söz konusu değildir. İş ve ticarete ait faaliyetler Atatürk Caddesinde, Kurtuluş Caddesinde, Şükrü Paşa Caddesinde, Cumhuriyet meydanı çevresindeki alanlarda ve bu caddeleri farklı yönlerden birbirine bağlayan ara sokaklarda yoğunlaşmaktadır. 2004'de Erzin'de 762 iş yeri faaliyet gösterdiği belirtilmektedir (Erzin Belediyesi Bina sayım Cetveli ve Erzin İlçe Maliye Müdürlüğü Verileri). Son yıllarda yeni yapılan iş ve ticaret yerlerinin bu sayıyı gün geç tikçe daha da arttıracığı düşünülmelidir. Ticaret hanelerin cinslerine göre dağılıma bakacak olursak; %40.2 perakende ticaret, %34.6 Hizmet, %12.7 ile imalat, %12.2 oranıyla toptan ve büyük ticaret hanelerin geldiği görülmektedir (Tablo 5).

Tablo 5. Erzin İlçe Merkezinde Ticarethanelerin Cins ve Miktarına Göre oransal dağılımı (2004)

Yıl	Toplam	Hizmet	%	Perakende Ticaret	%	İmalat	%	Toptan ve Büyük Tic	%
2004	762	264	34,6	307	40,2	97	12,7	94	12,2

* Kaynak: Bina Sayım Cetvelleri ve arazi etütleri



Foto:2. Erzin de İş yerleri ve ticarethanelerin yoğun olduğu, ana caddelerden biri olan, şükrü Paşa caddesinden bir görünüm

ERZİN'İN SANAYİ FONKSİYONU:

Kasabada geçmiş yıllarda sanayi ve fonksiyon alanlarının gelişemediğini görüyoruz. 1928 yılına kadar bir köy yerleşmesi olan Erzinde, ancak günümüzde faal nüfusun %22'si sanayi sektöründe istihdam edilmiştir. Dört yol ovasında kurulmuş olan Kasaba'da sanayi faaliyetlerinin büyük bir kısmı doğal olarak tarımsal üretime dayalı gelişme gösterebilmiştir. Erzinde yaygın olarak üretimi yapılan turuncgillerin paketleme ve ambalajlama işlemlerinin yapıldığı 3 tane fabrika faaliyet

kurulmuştur. Bu işletmelerde mevsimlik olarak yılın belirli aylarında iş yapıldığı belirtilmektedir. Özellikle turunçgillerin üretim zamanda başlayarak ürünün bitim tarihine kadar olan süreçte işletmelerin faaliyet gösterdiği belirtilmektedir. Tesislerde yaptığımız mülakatlarda edindiğimiz bilgilere göre işletmelerde 201 kişinin geçici 24 kişinin ise daimi olarak çalıştırıldığı belirtilmiştir. Erzin ve çevresinde üretilen narenciye ürünleri bu tesislerde ambalajlanarak %80'i yurt dışına %20'si ise yurt içine pazarlanarak ülke ekonomisine katkılar sağlandığı belirtilmektedir. Kasabada bu tesisler dışında çoğu sahipleri tarafından işletilen 235 kişinin istihdam edildiği küçük sanayi atölyeleri kurulmuştur. Bu işletmeler; marangoz, mobilya imalatı, oto tamircisi, tornacı, demir doğrama, kaportacı, giyim ve gıda imalathaneleri ve diğer küçük el sanatları ile uğraşan iş yerlerinden oluşmaktadır (Tablo 6). İnceleme alanımızda istihdam açısından sanayi sektörünün katkısı önemli bir yere sahiptir.

Tablo 6. Erzin İlçe Merkezinde Ticarethanelerin Cins ve Miktarına Göre oransal dağılımı (2004)

Sanayi Dalı	Tesis Sayısı	%	İşçi Sayısı	%
Bakım ve Tamir Atölyesi	58	48,7	104	22,6
Metal Demir Doğrama	35	29,5	76	16,5
Ambalajlama ve Paketleme Tesisleri	3	2,5	225	48,9
Mobilya İmalat ve Ağaç İşleri	13	10,9	24	5,2
Gıda	6	5	23	5,1
Konfeksiyon	4	3,4	8	1,7
Toplam	119	100	460	100

Kaynak: DİE ve Arazi Mülakatları

ULAŞIM FONKSİYONLARI:

Bir bölgenin, bir yörenin ve bir yerleşmenin ekonomik, sosyal ve kültürel olarak gelişmesinde yoğun ulaşım ağları ile çevreye bağlanması büyük önem taşımaktadır. Herhangi bir ekonomik birimin uzak veya yakın çevresi ile olan ilişkisi ulaşım sektörüyle gerçekleştirilmekte ve böylece karşılıklı etkileşim ortaya çıkmaktadır. "İnsan yada eşyanın bir yerden diğer bir yere hareket etmesini ifade eden ulaşım (Barda 1964,5), yada Fikirlerin taşınmasına ön ayak olan haberleşme, aynen sanayi yada ticaret gibi üretim şeklidir" (Tümertekin, 1987, 5)

Erzin ulaşım açısından oldukça elverişli bir konuma sahiptir. E-91 karayolunun ilçe merkezine 3 km mesafede geçmesi ulaşımını

kolaylaştırmaktadır. Kasabada ulaşım Antakya firmaları tarafından düzenledikleri otobüs seferleriyle sağlanmaktadır. İşletmelerin yazıhaneleri kasaba'da kurulmuşlardır. Başta İstanbul, Ankara, İzmir gibi büyük merkezler olmak üzere ülkenin değişik yerlerine rahatça ulaşım sağlanmaktadır. Kasabanın ekonomik faaliyetleri bakımından karayolu ulaşımı önemlidir. Erzinin 15 km batısında İskenderun-Tarsus demiryolunun hattı geçmektedir. Trenle seyahat etmek isteyen yolcular 10 km mesafedeki Dört Yol istasyonu başta olmak üzere çevredeki istasyonlara önceden giderek trene binmektedirler. Ancak kasabada tren yolculuğu istasyonun uzakta olması nedeniyle çok sık tercih edilen bir ulaşım aracı değildir. İnceleme alanımıza en yakın hava limanı 90 km mesafede Adana ilindedir. Hava yolunu tercih eden yolcular, Adana'ya giderek oradan istediği merkezlere ulaşabilmektedirler.

Kasabadan minibüslerle her gün düzenli olarak Dört Yol, İskenderun, Osmaniye ve Adana'ya karşılıklı seferler yapılmaktadır. Seferler daha çok. il merkezine Antakya 105 km, Adana'ya 90 km., Osmaniye'ye 30 km, Ceyhan'a 45 km ve Dört Yol'a 15 km yapılmaktadır.

Kasabada şehir içi yollar asfalt, beton ve parke taşlarıyla kaplanırken, köylerle olan ulaşım asfalt yollarla sağlanmaktadır. Yollar kışın dahil ulaşım açıktır. Kasabadan köylere her gün düzenli olarak karşılıklı minibüs seferleri düzenlenerek ulaşım rahat bir şekilde sağlandığı belirtilmektedir (Erzin Belediyesi Garaj Müd Verileri).

Ulaşım ve haberleşme faaliyetleriyle ilgili ele alacağımız diğer bir konu PTT. ve telefon hizmetleridir. Merkezde telefon abone sayısı 6382, köylerin tamamına telefon hizmeti verilmektedir. Haberleşme 8876 abone kapasiteli santrale rahat bir şekilde yapıldığı ve Postaların günlük olarak kasabaya gelip gittiği belirtilmiştir (Türk Telekom ve Ptt Müdürlüğü Verileri) Ayrıca Ulasal gazeteler ve mecmualar ilçe merkezine günlük olarak ulaşabilmektedir.

TARIM FONKSİYONU:

Erzin ilçesinde önemli ekonomik faaliyet kollarından biri de tarım ve hayvancılık sektörüdür. 128.480 dekar tarım arazisine sahip olan Erzinde 110.000 dekar alan orman arazisidir. Tarım arazilerinin 71.570 dekarı sulu, 56.910 dekarı ise susuz arazilerden oluşmaktadır. Kasaba'da iktisaden faal nüfusun sektörel dağılımına baktığımızda ilçe merkezinde nüfusun %25'i tarım sektöründe çalıştığını görmekteyiz. Bunun yanında hizmet ve sanayi sektöründe çalışanların bir kısmı, ikinci faaliyet olarak tarım işleriyle de uğraştığı düşünülürse, tarım sektörü inceleme alanımızda önemli bir yere sahiptir diyebiliriz. Erzinde 1970'li yıllara kadar hayvancılık önemli bir geçim kaynağı özelliği taşımaktaydı. Ancak bu yıllardan sonra ovada sulanabilen tarım arazilerinin her geçen gün artmasıyla birlikte. Hayvancılık faaliyetleri ovoidan dağ köylerine doğru çekilmeye başlamış, Ovada tarım,

hayvancılık faaliyetlerinin önüne geçtiği belirtilmektedir. Kasabada başlıca yetiştirilen buğday, arpa, mısır ve sebze ürünlerinin ekim alanlarında ve meyve bahçelerinde alansal olarak genişlemeler olmuştur (Erzin İlçe Tarım Müd. ve Arazi Mülakat Sonuçları), (Tablo 7).

Son yıllarda seracılık faaliyeti de kasabada önemli bir istihdam alanı olmaya başlamıştır. Yetiştirilen taze fasulye, sakız kabağı, hıyar, domates ve biber gibi ürünler ülkenin değişik alanlarına komisyoncular aracılığı ile pazarlanmaktadır.

Erzin'in toplam tarım arazileri içinde en fazla buğday, arpa ve mısır ekilmektedir. İlçede tarım arazilerinin %68'ine buğday ekilerek 20.000, %6'sı arpa 1600 ton, %6'sı mısır 2800 ton, %4'ü biber 3250 ton, %3'ü soğan 3000 ton, %3'ü karnabahar 1500 ton ürün elde edildiği belirtilmektedir, %2'si yerfıstığı ve anason, susam, sakız kabağı, marul olmak üzere ekimi yapılan ürünlerdir (Tablo 7).

Tablo:7.Erzin İlçe Merkezinde Tarla Ürünlerinin Üretim Miktarları ve Alanları (2004)

Ürünler	Alan(dekar)	%	Üretim(Ton)
Buğday	4000	68,3	20.000
Arpa	400	6,8	1600
Anason	60	1,02	72
Soğan	150	2,5	3000
Mısır	400	6,8	2800
Susam	50	1,0	125
Yerfıstığı	100	1,7	250
Biber	250	4,2	3250
Havuç	130	2,3	1300
Sakız kabağı	45	0,7	900
Karnabahar	150	2,5	1500
Marul	50	1,0	750
Pazı	60	1,02	1200
Semizotu	1	0,06	8
Tere	10	0,1	100
Toplam	5856	100	36855

Kaynak: İlçe Tarım Müdürlüğü ERZİN

Kasabada meyve üretiminin önemli bir yeri vardır. Erzin'de ekonomik değeri bakımından iyi gelir getiren turunçgiller 206,455 ton ile önemli bir üretime sahiptir. İkinci sırada 3,480 ton ile zeytin yetiştiriciliği gelmektedir. Erzin'de Turunçgillerin ağaç sayısı 1.677.800, zeytin ağaç sayısı 373.000, dut 7.000, nar 5.000 ve diğer meyveler gelmektedir (Tablo 8).

Tablo 8. Erzin İlçe Merkezinde Meyve Türleri Ağaç Sayısı ve Üretim Miktarları (2004)

Meyve Türleri	Ağaç Sayısı(Adet)	Üretim(Ton)
Turunçgiller	1.677.800	206.455
Zeytin	373.000	3.480
Armut	300	12
Elma	200	6
Yenidünya (Malta eriği)	200	4
Erik (Tüm çeşitler dahil)	1.000	30
Zerdali	600	12
Kızılcık	600	12
Şeftali	300	9
Ceviz	260	7
Dut	7.000	140
Nar	5000	100

Kaynak: İlçe Tarım Müdürlüğü Erzin



Foto 3. Hürriyet mahallesinde yer alan portakal bahçesinden bir görünüm

İlçede hayvancılık faaliyetleri genellikle küçük aile işletmeciliği şeklinde ihtiyaca yönelik yapılmaktadır.

TURİZM FONKSİYONU:

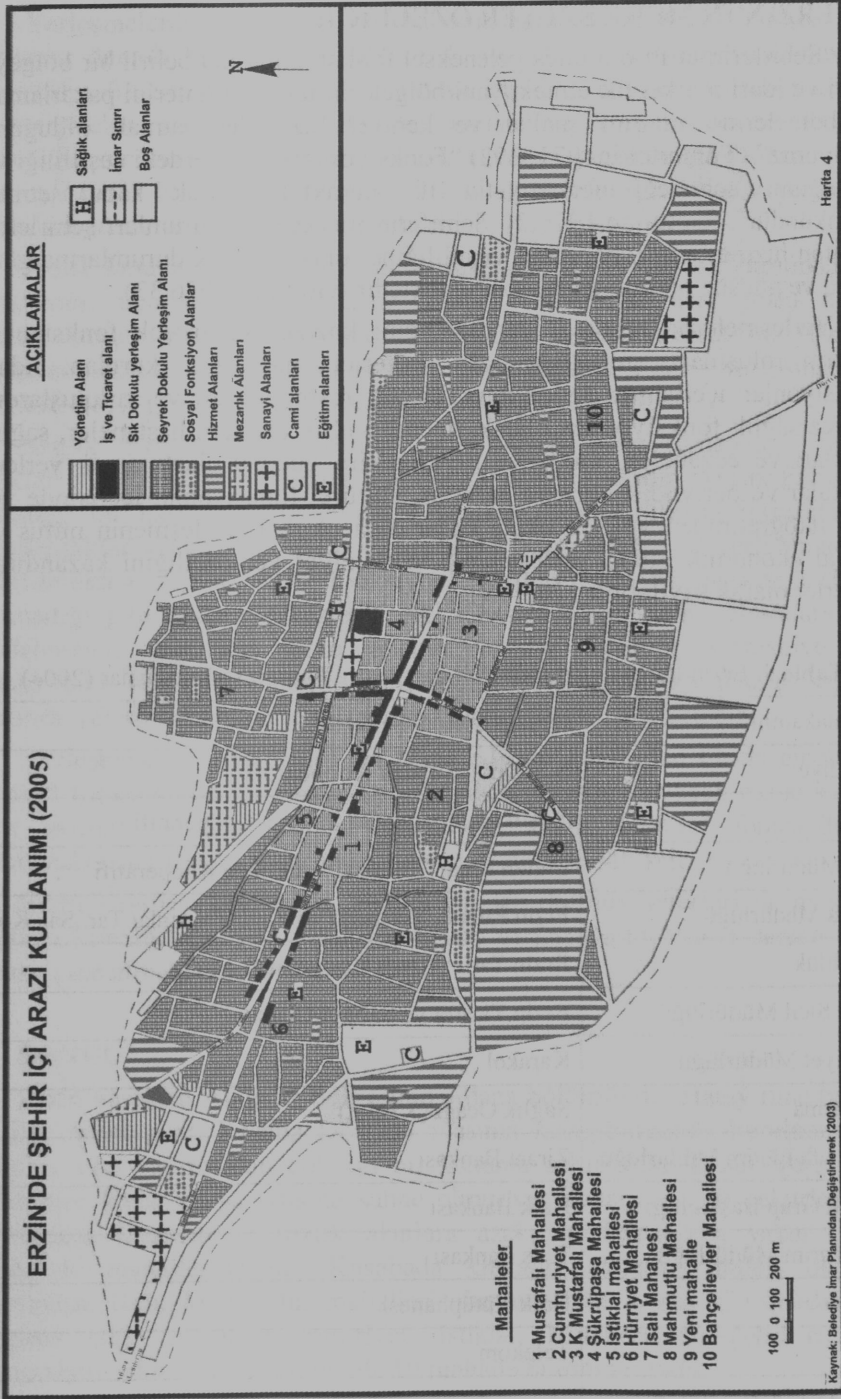
Deniz ve göl kıyılarının yanında, maden suyu kaynakları ve kaplıca yerleşmeleri önemli turizm alanlarıdır (Özgüç,1994,53). Sağlık turizmi bakımından önemli olan şifalı suların farklı özellikleri olduğu belirtilmektedir. İlçenin 3 km doğusunda yer alan Erzin içmelerinden, doyumsuz manzaralar ve mesire yerleri eşliğinde 2,5 km daha doğuya gidildiğinde kaplıcalara ulaşılır. Özellikle romatizmal rahatsızlıkların tedavisi için hastaların tercih ettiği yerlerden biri olduğu belirtilmektedir. İnceleme alanındaki kaplıca ve içmelerin Sıcaklığı 24 derece, pH sı 6,7 olan Erzin İçme Suları bikarbonatlı, sülfatlı, magnezyumlu, kalsiyumlu, karbondioksitli bir bileşime sahip, içme kürlerine elverişli olduğu, sindirim sistemi hastalıkları, böbrek ve idrar yolları rahatsızlıkları ve metabolizma bozukluklarına olumlu etki yaptığı belirtilmektedir. Kaplıca ve içme tesisleri İstanbul Üniversitesi Tıp Fakültesi, Tıbbi Ekoloji ve Hidroklimatoloji Ana Bilim Dalı Başkanlığı ve Çekmece-Nükleer Araştırma Enstitüsü ile işbirliği içinde yapılması hastaların bilinçli olarak yararlanmasını sağlayan diğer bir olumlu faaliyet olarak belirtilmektedir.

“Otel, motel ve pansiyonlar turizmin gelişmesinde öteden beri oynadıkları rol nedeniyle geleneksel konaklama tesisleri sayılmaktadır”

(Özgüç, 1994, 57). Gelen ziyaretçilerin yeme içme ve konaklama hizmetlerini karşılamak amacıyla yapılan 150 yatak kapasiteli Belediye Moteli ile özel sektöre tarafından işletilen pansiyonlar bulunmaktadır. Ancak yoğun talep olması nedeniyle yeni tesislere ihtiyaç duyulduğu belirtilmektedir (Erzin belediyesi verileri ve Arazi etütleri).

“Manzara güzelliği de birinci derece önemli bir rekreasyon ve turizm kaynağıdır”, Önemli rekreasyon zenginlikler ve varlıklar arasında biyotik kaynaklardan; koruluklar, ve ormanlar doğal güzellikler sağlarken hem de kendi içlerinde rekreasyon olanakları sağlayabilirler (Özgüç, 1994, 53-54). Amanos dağının zirvelerinden ve yaklaşık 1700-1800 m. yükseklikte ki çoğunluğu çam ağaçlarından oluşan, gürgen, sedir, ladin ve ardıçla kaplı, eşsiz bir bitki örtüsü topluluğu bulunmaktadır. Bu alan güzel manzaraları ile görülmeye değer yerlerdendir. Yaz aylarında sayfiye yeri olarak kullanılan 1500 m yükseltide Küçük ve Büyük Karıncalı yaylalar yer almaktadır. Çevre yerleşmelerdeki sakinlerden yaz sıcağından rahatsız olanların çıktıkları yaylalarda, 450 adet konut yapılmış, yaklaşık 1300-1500 kişinin yaşadığı belirtilmektedir (Erzin belediyesi verileri ve Arazi etütleri).

Kasabada önemli diğer bir turizm varlığı da tarihi ve kültürel özelliğe sahip olan İssos harabeleridir. Tarihsel ve kültürel varlıklar değişik alanlardan birçok turist için önemli bir çekicilik kaynağıdır (Özgüç, 1994, 55). Amanosların eteklerinden kaynaklanan tatlı suyun Akdeniz kıyılarına gelen gemicilerin su ihtiyacını karşılamak amacıyla yapılan su kanalları; 1-2 km. uzunluğunda, yer yer 7-8 m yi bulan yüksekliğinde, günümüzde hala ayakta kalmayı başarmış ve görmeye değer tarihi varlıklar arasındadır. Harabelerdeki diğer varlıklar ve kalıntıların önemli bir kısmı metrelerce toprak altında kalmıştır. Bu varlıkların ortaya çıkarılması için ciddi bir kazı çalışmasına ihtiyaç olduğu belirtilmektedir. Güneyden esen rüzgarların etkisiyle gelen kumlar ve yağışların verdiği doğal zararların yanı sıra, bu değerli kalıntılara esas büyük zararı beşeri faktörler vermektedir. Harabelerin içinden açılan yollar, çevredeki yerleşim birimlerinde yaşayanların vermiş olduğu zararlar ve yağmalar önemli sorunlardandır. Her ne kadar bölge sit alanı olarak ilan edilse de. Tiyatrosu, spor kompleksi, sütunlu caddeleri, hamamı, tapınakları, su sarnıçları, mezarlıkları ve sahildeki iskelesi kaderine terk edilmiş bir görünümündedir. İnceleme alanımızdaki kültürel ve tarihi varlıkların açığa çıkartılarak korunup restore edilmesi, yaylacılık ve sayfiye yerlerinin, sağlık turizmi açısından önemli olan kaplıca ve içmelerin tanıtımının yapılması sonucunda, İnceleme alanı önemli olan turizm fonksiyonu daha da gelişeceği düşünülmelidir.



Harita 4. Erzin'de İç Arazi Kullanımı (2003)

ERZİN'İN MERKEZİ YER ÖZELLİĞİ:

“Şehirlerin tarih boyunca geleneksel fonksiyonlarının belirli bir bölgeye ticari ve idari merkezlik etmek, yani bölgelerin tarımsal ürünlerini pazarlamak ve bölgelerine mamul mallar ve kentsel hizmetler satmak olduğunu görüyoruz” (Tümertekin 1971, 192) “Fonksiyonların bir yerdeki çeşitliliği ve çokluğunu şehirselleşmenin ilk karakteri olarak kabul etmek mümkündür” (Gottman, 1976, 2). Şehirlerin merkezileşme durumları şehirlerde sunulan hizmetlerinin hacmine, çeşitliliğine, ulaşılabilirlik durumlarına göre güçlü ve güçsüz olarak değerlendirilmektedir (Gottman, 1976, 33).

Yerleşmelerde merkezi yer özelliğini kazanmada birçok fonksiyonel kriterin oluşması gereklidir. Bu kriterler merkezde kurulan, idari fonksiyonlar içerisinde saydığımız, birçok resmi kurum ve kuruluşlardır. Ayrıca sağlık fonksiyonları olarak, önemli sağlık alanları, hastaneler, sağlık ocakları ve eczaneler, merkezin ticari çekim gücünü oluşturan iş yerleri, bankalar ve periyodik kurulan pazarlar, kültürel fonksiyonlar içerisinde yer alan ilköğretimden yüksek okula kadar olan okullar, yerleşmenin nüfus ve sosyal ekonomik gücü, yerleşmelere merkezileşme yer özelliğini kazandıran kriterler olarak sayılabilir (Tablo 9).

Tablo 9. Erzin İlçe Merkezinde Bulunan Resmi Kurum ve Kuruluşlar (2004)

Kaymakamlık	Orman İşletme Şefliği
Belediye	S.S. Erzin Sulama Kooperatifi
Adliye	Yeşilkent Toprak-Su Sulama Kooperatifi
Mal Müdürlüğü	Erzincan Ernar Tarımsal Kalkınma Kooperatifi
Nüfus Müdürlüğü	Erzin Pamuk, Yerbıstığı ve Yağlı Tohumlar Tar. Sat. Koop.
Müftülük	Erzin Tarım Kredi Kooperatifi
Tapu Sicil Müdürlüğü	Erzin Ticaret ve Sanayi Odası
Emniyet Müdürlüğü	Karakol
Jandarma	Sağlık Ocağı (3 Adet)
İlçe Milli Eğitim Müdürlüğü	Ziraat Bankası
Sağlık Grup Başkanlığı	Halk Bankası
İlçe Tarım Müdürlüğü	T. İş Bankası
Tedaş	Halk Kütüphanesi
P.T.T.	Telekom
İlçe Özel İdare Müdürlüğü	

Kaynak: Arazi Etütleri

Yerleşmelerde merkezîyet etki sahasını belirlemede ticari fonksiyonlar şüphesiz önemli bir kriterdir. Merkezde yar alan ticarethanelerin cinsleri önemlidir. Bu ticarethanelerde çalışan ve istihdam edilen nüfusun miktarı, ticarethaneler içerisinde perakende, toptan ve büyük ticaret, sanayi kuruluşlarının oranları, merkezin kendi kendine yetebilirliğini gösterirken aynı zamanda başka merkezleri de etkisi altına alabilir. Ayrıca yerleşme başka merkezlerin etki sahasına girebilir.

Erzin kasabasında günümüzde perakende ticaret hakim durumdadır. Perakende ticarethanelerde başta Adana, Osmaniye den gelen aracı toptancılardan ürünleri almaktadır. Merkezde toptan ticaret bu yüzden gelişmemektedir. Kasaba toptan ticaret bakımından Adana ve Osmaniye illerinin etkisi altında ikinci derece merkez niteliğindedir.

Sağlık hizmetlerinin verilmesi için önemli olan hastaneler, sağlık ocakları ve eczaneler merkezler için önemli donanımlardır. Ancak Erzin'de herhangi bir hastane bulunmamakla birlikte, kendi nüfusun ihtiyaçlarını karşılamaktan uzaktır. Kasabada 4 tane sağlık ocağı tek başına yerli olmadığı belirtilmektedir. Erzin sağlık fonksiyonları bakımından bir merkez özelliği taşımadığı gibi başka merkezlerin etki sahasına girmektedir. Hastalara ilk müdahaleleri yaptıktan sonra önemli vakalar Dörtüol, Osmaniye ve Adana'daki hastanelere sevk etmektedir. Bu durum kasabanın sağlık alanında yeterli donanımlara sahip olmadığını gösterir niteliktedir.

Yerleşmelerde merkezîliği ön plana çıkaran güçlerden biride elbetteki kültürel fonksiyonlar içerisinde yer alan ilköğretimden yüksek okula kadar olan okullar, Mesleki okullar önemlidir. Erzin kültürel fonksiyonlar bakımında idari alanına merkezîlik yapma özelliğine sahiptir.

Erzin kasabası köyleriyle, günlük yapılan dolmuş seferleri ile düzenli bağlantı kurmaktadır. Bağlı bulunan 9 köy yerleşmesini birinci derece etki sahası içine almaktadır.

SONUÇ

Erzin kasabası Akdeniz bölgesinin Adana bölümünde, Hatay iline bağlı bir ilçe merkezidir. Kasaba Dörtüol ovasının kuzeybatısında kurulmuştur. Kuruluş yeri bakımından çok iyi bir konuma sahip olan Erzin, geçmişte günümüze kadar nüfus artışına sahne olmuştur. Kasabanın ilk çekirdeği o dönemdeki bataklık ve sazlık alanlara uzak, su kaynağına yakın olan Mustafalı mahallesindedir. Kasabada Gelişim aksına paralel, olarak Şükrüpaşa, İsalı, Mahmutlu, mahalleri oluşmuş daha sonra ki yıllarda ise gelişime bağlı olarak Cumhuriyet, İstiklal, Hürriyet, Bahçelievler ve Yenimahalle eklenerek günümüzde 10 mahalle bulunmaktadır.

Erzin 1935'ten 1985'e kadarki dönemde, tam bir kasaba özelliği gösterdiği; 1987'de ilçe merkezi statüsüne getirilmesinden sonra, özellikle

hizmetler sektöründe meydana gelen hızlı gelişmeler, tarım dışı sektörlerde çalışan nüfusun oranını her geçen gün artarken, tarım sektöründe geçimini sağlayanların oranı ise azalmaktadır. Özellikle 1990'dan sonra ilçe merkezinde kurulan tarım kooperatifleri, banka şubeleri, ambalajlama ve paketlenme fabrikaları, iş ve ticaret yerleri, oteller, eczaneler, küçük sanayi tesislerinin toplandığı site, yönetim fonksiyonlarına bağlı olarak oluşan resmi kurum ve kuruluşlar. Eğitim fonksiyonları içerisinde yer alan okullar gelişmenin son yıllarda hızlı bir şekilde seyrettiğini gösteren başlıca unsurlardır. Erzin her geçen gün Dört Yol Ovasına doğru genişlemektedir. İlçe merkezinin sunduğu imkanlar ve çekicilikler, Dört Yol ovasında yapılan tarım faaliyetlerine bağlı olarak oluşan işçi ihtiyacı ve İskenderun Körfezine yakın bir konumda kurulmasında etkisiyle çevreden göç almaya devam etmektedir.

Kasabada yönetim fonksiyonları ilk sırada ve fonksiyonel etki sahası en geniş olanıdır. Erzin geçmiş de ve günümüzde kendi barındırdığı nüfusun çeşitli ihtiyaçları sınırlı olarak karşılarken çevresinde dar bir etki alanı oluşturabilmiştir. Kasaba başka şehirlerin etki sahasına girmekte, toptan ticaret ve Sağlık hizmetleri gibi ihtiyaçlarını Dört Yol, Adana, Osmaniye ve Antakya şehirlerinden karşılamaktadır. Gelecekte Erzin aratan nüfusuyla, gelişen ticaretiyle, önemli tarımsal üretim alanlarıyla ve ulaşım imkanlarının da olumlu etkisiyle, fonksiyonel olarak gelişmelere sahne olacak ve kendi kendine yetebildiği gibi, etki sahası genişletebilecek bir potansiyele sahip görünmektedir.

KAYNAKLAR

- ALAGÖZ, C. (1944), "Coğrafya gözüyle Hatay" *Ankara Üniversitesi Dil ve Tarih-Coğrafya Fakültesi Dergisi*, Türk Tarih Kurumu Basım Evi Ankara.
- BOYRAZ, Z. "Kuruluşu, Gelişmesi ve Fonksiyonları Açısından Kırıkhan şehri" *Doğu Coğrafya Dergisi*, Yıl.9, S.11, Erzurum, s.327-352.
- CUÏNET, V. (1892), *La Turquie d'Asie*., PARİS
- DARKOT, B., (1976), "Şehir Ayrımında Nüfusun Sayısı ve Fonksiyon Kriteri" *İ.Ü. Coğ. Enst. Der. No:16 Sayı: 38 İstanbul*, s.3-8.
- DENKER, B.T. (1976), *Şehir İçi Arazi Kullanılışı*, İ.Ü. Coğ. Enst. Yay. No:83, İstanbul.
- DOĞANAY, S. ve KÖSE, A. (2001), "Aşkale'nin Fonksiyonel Özellikleri ve Fonksiyonel Sınıflandırmadaki Yeri", *Doğu Coğrafya Dergisi*, Yıl.7, S.5, s.82-86.
- ELİBÜYÜK, M. (1990) "Türkiye'nin Tarihi Coğrafyası Bakımından Önemli Bir Kaynak, Mufassal Defterler", *AKUTYK, Coğrafya Araştırmaları*, C.1, S.2, Ankara.
- GOTTMAN, J. (1976), *Şehirsel Merkeziyetin Gelişmesi*, (Çev. Nazmiye Özgüç), İ.Ü. Coğ. Enst. Yay. No 80, İstanbul.
- GÖNEY, S. (1984), *Şehir Coğrafyası I*, İ.Ü. Edb. Fak. Yay. No:2274 Coğ. Ens. Yay. No:91, İstanbul.

- KARABORAN, H.H. (1989), “Şehir Coğrafyası ve Şehirsal Fonksiyonlar” *F.Ü. Sos. Bil. Der.* Cilt:3 Sayı:1 Elazığ, S.81-118.
- KARABORAN, H.H. (1990), “Merkezi Yer Olarak İslahiye ve Hassa Bir Yerleşme Coğrafyası Araştırması” *F.Ü. Sos. Bil. Der.* Cilt:4 Sayı:2, Elazığ, s.145-153.
- KARAKAŞ, E. (2004) “Kemaliye’nin Kuruluşu, Gelişmesi, ve Fonksiyonel Özellikleri” *F.Ü. Sos. Bil. Der.* Cilt:14 Sayı:2, Elazığ, s.19-48.
- ÖZÇAĞLAR, A. (1994), “Zile’nin Kuruluş Gelişmesi ve Başlıca Özellikleri” *Ank. Üniv. T.C.D. Sayı:3*, Ankara, s.219-241.
- ÖZGÜÇ, N. (1998), *Turizm Coğrafyası*, Çantay Kitabevi, İstanbul.
- SARAL, M. (1981), *Hatay İli Yakın Çevreleri İncelemeleri* Taha Kitapevi, Hatay, s.219-233.
- TOLUN, B. (1970), *Silivri’de Gelişen Şehirsal Fonksiyonlar Hakkında*, İ.Ü. Coğ. Ent. Der. Yay. No:17, İstanbul.
- TÜMERTEKİN, E, ÖZGÜÇ, N. (2002), *Beşeri Coğrafya İnsan. Kültür. Mekan*, Çantay Kitabevi, İSTANBUL
- TÜMERTEKİN, E. (1973), *Türkiye’de Şehirleşme ve Şehirsal Fonksiyonlar*, İ.Ü Yay. No:1840 Coğ. Enst. Yay. No:72, İstanbul,
- YURT ANSİKLOPEDİSİ., (1982), “Hatay” *Türkiye, İl İl: Dünü, Bugünü, Yarını Gaziantep*, C.5 Anadolu yayıncılık A.Ş., İstanbul.

Rapor ve İstatistikler

Erzin Belediyesi verileri (İmar Planı, Bina sayım Cetvelleri, vs)

Erzin Belediyesi Bina Sayım Cetvelleri

Erzin İlçe Milli Eğitim Müdürlüğü Verileri-2004

Erzin İlçe Tarım Müdürlüğü Verileri

Erzin Kaymakamlığı Birifing Raporu

D.İ.E. 1935 – 2000 Genel Nüfus Sayımları Ankara.

D.İ.E. (2000) Genel Nüfus Sayımı, HATAY, Nüfusun Sosyal ve Ekonomik Nitelikleri, Ankara.