

# İLLER ARASI GÖÇLERDE AFYONKARAHİSAR İLİ

## *Afyonkarahisar Province in Inter Provincial Migration*

*Mustafa YAKAR\**

### ÖZET

Sosyo-ekonomik gelişmişlik seviyesinin çeşitli ölçeklerde farklılaşması, iç göçler yoluyla nüfusu kırsal ile kent arasında yeniden dağıttığı gibi, bölgesel olarak da nüfus hareketlerinin yönünü ve boyutlarını belirlemiştir. Bölgeler arasında olduğu kadar bölge içinde de gözlenebilen bu eşitsizlikler, az gelişmiş yerlerden gelişmiş merkezlere doğru göçleri ortaya çıkarmıştır. Marmara bölgesinden sonra en fazla göç alan Ege bölgesi içinde kalan Afyonkarahisar ili, bölge içinde, gerek göçler gerekse gelişmişlik seviyesi farklılığıyla bu duruma tipik bir örnek oluşturmaktadır. Nitekim Ege bölgesi sürekli net göç alırken, Afyonkarahisar ili bölgenin tersine net göç vermektedir.

Nüfus hareketleri açısından Ege bölgesinden farklılık gösteren Afyonkarahisar ilinin, iller arası göçlerdeki yeri, araştırmanın konusunu oluşturmaktadır. Araştırmanın amacı ise, Afyonkarahisar ilinde nüfusun kırsal ve kentsel gelişimi bağlamında, doğum yeri ve daimi ikametgâh değişikliği verilerine göre göç sürecinin zaman içindeki gelişimi ve dağılımını ortaya koymaktır.

Nüfusunun yaklaşık yarısının kırsal alanda yaşadığı Afyonkarahisar ili, aldığından daha fazla nüfus göndermesi nedeniyle göç bilançosu sürekli negatif değer göstermektedir. Doğum yerine göre nüfus verilerinde de aynı sonucun elde edildiği ilde, verilen göçlerin boyutlarının zamanla değişimi net göç miktarını belirlemiştir. Türkiye'nin iç ve dışından göç alırken, başta ulusal metropoller olmak üzere komşu ve yakın çevresindeki illere göç veren ilin, iller arası göçlerde ortaya koyduğu bu sonuç, Afyonkarahisar ilinin gelişmişlik düzeyinin Türkiye illeri içerisindeki yeri ile örtüşmektedir.

**Anahtar Kelimeler:** İller arası göç, gelişmişlik düzeyi, Afyonkarahisar ili.

---

\* Arş.Grv., Afyon Kocatepe Üniversitesi, Fen-Edebiyat Fakültesi, Coğrafya Bölümü

### ABSTRACT

The differentiation of the level of socio-economical development in various scales determines the dimensions and the directions of population movements as regional by internal migrations as it redistributes population between rural and urban. Unequality which can also be observed in intra regional as well as interregional, causes the emergence of migrants from underdeveloped to the developed centers. Afyonkarahisar province which is located in Aegean region migrates mostly than Marmara region does, is a typical case in terms of migration as well as development level. In fact, while Aegean region is net in-migrating, on the contrary to the region, Afyonkarahisar province net out-migrating.

The place of Afyonkarahisar province which indicates differentiation in relation to Aegean region in terms of population movements constitutes the issue or subject of research. The aim of the research is to introduce main frame of migration process in respect of the data about birth place and permanent residence change in the base of the growth of rural and urban population in Afyonkarahisar province.

Because of the fact that Afyonkarahisar province whose approximately half of the population live in rural areas, send population much more than it in-migrates, migration balance indicates a negative value, steadily. The change of out-migrations in time determines the amount of net-migration in the province where the same result in population data in respect of birth places are derived. The result of this province which while is in-migrating from the center and east of Turkey, it is out-migrating to firmly national metropolis and neighbourhood provinces, corresponds to the place of the development levels of Afyonkarahisar province within Turkey's the other provinces.

**Key Words:** Inter provincial migration, Development level, Afyonkarahisar Province.

\*\*\*

### GİRİŞ

Türkiye'de ekonomik kalkınmaya paralel olarak 1950 sonrasında başlayan sosyo-ekonomik dönüşüm sürecinin etkisi, kendisini en tipik şekilde demografik yapıda göstermiştir. Doğurganlık hızının ölüm hızı lehine farkı, doğal nüfus artışını sağlarken, hızla artan nüfusun mekânda yer değiştirmesi sonucunda ise nüfus, ülke sathında yeniden dağılmıştır. Yine

aynı süreç sonrasında sanayileşme hızını aşan kentleşme eğilimleri, kırsalda nüfusun hızla azalmasının ötesinde bazı sonuçlar ortaya çıkarmaya başlamıştır. Türkiye’de 1980 sonrasında serbest piyasa ekonomisine geçişle başlayan dünyayla bütünleşme çabaları, sosyo-ekonomik değişim ve dönüşümün hızını daha da artırdığı gibi göç örüntülerini çeşitlendirerek nüfusun hareket kabiliyetini geliştirmiştir. Son zamanlarda bilgi ve teknoloji üretiminin ekonomide hâkim olduğu post modern topluma geçiş sürecinde, ulaşım ve iletişimin en üst düzeye çıkmasıyla, nüfus adeta “modern göçebe”ye dönüşmeye başlamıştır. Buna bağlı olarak göç tanımının kapsamı ve sınırları belirsizleşerek yeniden tartışılır hale gelmiştir (Tekeli, 2008;64).

Türkiye’nin değişim süreci, iç göçlerin gelişimi ve boyutlarının yanında; tipleri, mekânsal görünümleri, nedenleri, sonuçları ve sorunlarına kadar göçün pek çok boyutunu da bir bütün halinde etkilemiştir (Peker, 1999;296). Ekonomik kalkınma sürecinin bölgesel olarak farklı zamanlarda ve boyutlarda ortaya çıkan görünümü olan gelişmişlik farkları, nüfus hareketlerinin temel nedenlerinden birisi olduğu gibi bu hareketin doğrultusu ve büyüklüğünü belirlemiştir. Sonuçta Türkiye’nin nispeten daha az gelişmiş orta, doğu ve güneydoğusundan batı ve güneyine, özellikle de kıyı bölgelere doğru iç göçler meydana gelmiştir (Özbay ve Yücel, 2001;22-23).

Türkiye’de göç hareketlerinin bu genel çerçevesi hiç şüphesiz bölgeden bölgeye, hatta bölge içinde dahi farklılık gösterdiği gibi, bir ilden diğerine de değişmektedir. Nitekim Ege bölgesinde yer alan ve bölge tamamının göç almasına karşın kendisi sürekli göç veren Afyonkarahisar ili, buna bir örnek oluşturmaktadır. Gelişmişlik düzeyi, diğer bölge illeri arasında en düşük düzeyde olan Afyonkarahisar, ülkenin doğusundan göç alırken, batısına göç vermektedir. İlin ortalama yükseltisinin fazlalığı, sert ve uzun kışları ile karakterize edilebilecek kurak ve yarı-kurak iklimi yanında, sınırlı tarımsal potansiyeli ve bu yapı içinde ekonomisinin büyük oranda tarım-hayvancılık ikilisine dayanması, aynı zamanda sanayileşme sürecinde gecikmişliği ve sınırlılığı, ilden dışarıya göç oranlarını yüksek seviyelere taşımıştır. Buna karşılık iyi sayılabilecek ulaşım ağı, il dışına göçleri kolaylaştırmıştır.

Türkiye’de 1950 sonrasında başlayan göç süreci farklı disiplinlerde çok sayıda araştırmaya konu olmuştur. Fakat bu çalışmaların çok azından göç süreci ile ilgili genellemelere ulaşılabilmiş veya mevcut varsayımlar test edilmiştir. Yine yapılan çalışmalar sonucunda elde edilen sonuçların tarihsel gelişim çerçevesinde Türkiye’de iç göç sürecini bir bütün olarak değerlendirebilmeden uzak görünmektedir. Ayrıca göçlerin gerek kentlerde gerekse kırsalda ortaya çıkardığı sonuçları içine alan, ne göç sürecine ne de sonrasına yönelik kapsamlı göç politikaları oluşturulabilmiş değildir. Çünkü göç literatürü, politika oluşturmaya altlık oluşturacak çeşitlilik ve boyuta henüz ulaşmadığı gibi, eldeki göç datası da çok sınırlı ve yetersizdir.

Bu çalışmanın konusu, nüfus hareketleri açısından Ege bölgesinden farklılık gösteren Afyonkarahisar ilinin, iller arası göçlerdeki durumu oluşturmaktadır. Araştırmada, Afyonkarahisar ilinde kırsal ve kentsel nüfusun gelişimi bağlamında, doğum yeri ve daimi ikametgâh değişikliği temelinde göç sürecinin hızı, büyüklüğü, gelişimi, akım yönleri ile mekânsal dağılımını ortaya çıkarmak amaçlanmıştır. Marmara bölgesinden sonra Türkiye'nin en gelişmiş bölgesi kabul edilen Ege bölgesinde Afyonkarahisar ilinin hemen her dönemde net göç vermesiyle bölge illerinden farklılaşması, ildeki göç sürecinin çeşitli yönleriyle incelenmesi gerektirmektedir.

Bu araştırmada Afyonkarahisar ilinde göçlerin;

- İlde sayılan diğer iller ve yurtdışı doğumlu nüfusun gelişimi ve dağılışı,
- İl dışında sayılan Afyonkarahisar ili doğumlu nüfusun gelişimi ve dağılışı,
- İlde sayılan diğer iller doğumlu nüfus ile diğer illerde sayılan Afyonkarahisar ili doğumlu nüfusun boyutları arasındaki farklılıklar,
- Ege bölgesinde illere göre net göçlerin gelişimi ve Afyonkarahisar ilinin yeri,
- Daimi ikametgâh değişikliğine göre Afyonkarahisar ilinin iller arasında alınan, verilen ve net göçlerin dönemlere göre gelişimi,
- Daimi ikametgâh değişikliğine göre Afyonkarahisar ilinin il merkezi, ilçe merkezleri ve köyler bazında alınan ve verilen göçlerin dönemlere göre gelişimi ve Türkiye iç göç sürecinden benzer ve farklılıkları,
- Daimi ikametgâh değişikliğine göre Afyonkarahisar ilindeki net göçlerin dağılımı ortaya çıkarılmaya çalışılacaktır.

Afyonkarahisar ilindeki iller arası net göçlerin dağılımının illerin sosyo-ekonomik gelişmişlik indeksi sıralaması başta olmak üzere çeşitli gelişmişlik parametreleriyle ilişkisi, başka bir araştırma konusu olarak ele alınmak üzere kapsam dışı bırakılmıştır.

## 1. Veri Kaynakları ve Yöntem

Afyonkarahisar ilindeki göçlerin zamansal gelişimi, boyutları, akış yönlerini ve dağılımını ortaya çıkarmanın amaçlandığı bu araştırmada iki farklı veri kaynağı kullanılmıştır. Bunlar nüfus sayımlarından elde edilen doğum yeri ve daimi ikametgâh değişikliğine ilişkin göç verileridir. Bunlardan doğum yerine göre nüfus verileri kendi içinde Afyonkarahisar ilinde sayılan yurtdışı ve diğer iller doğumlu nüfus ile diğer illerde sayılan Afyonkarahisar ili doğumlu nüfus olmak üzere iki alt gruba ayrılmaktadır. Afyonkarahisar ilinde sayılan il dışı doğumlu nüfus verisi 1935-2000

arasındaki (1940 nüfus sayımı hariç) tüm sayım dönemlerini içermektedir (DİE, 2002). Buna karşın diğer illerde sayılan Afyonkarahisar ili doğumlu nüfus verisi ise 1950-2000 dönemindeki sayım dönemleri ile sınırlıdır (DİE, 1969, 1970, 1977, 1978, 1983, 1987, 1993, 2002). Her iki veriye göre 1950, 1975 ve 2000 olmak üzere üç döneme göre nüfusun doğumu yeri dağılışı haritalanmıştır.

Araştırmanın ikinci verisini oluşturan nüfus sayımı dönemleri arasındaki daimi ikametgâh değişikliğini esas alan göç datalarıdır. İlk defa 1970 sayımında sorulmasına karşın 1980 nüfus sayımında sonuçları il ölçeğinde “Daimi İkametgâha Göre İç Göçler” (DİE, 1985, 1989 ve 1997) ve “Göç İstatistikleri” (TÜİK, 2005) adıyla yayınlanan eserlerden 1975-2000 dönemleri arasındaki son 25 yılda (1990-1995 dönemi hariç) Afyonkarahisar ilindeki alınan, verilen ve net göçler elde edilmiştir. 1980 sayımından itibaren il merkezi, ilçe merkezi ve köyler olmak üzere üç farklı kategoride yayınlanan verilere 1990 ve 2000 sayımlarında göç edenlerin nitelikleri de eklenmiştir. Buna karşın 1980 ve 1985 sayımlarındaki üçlü sınıflama bu son iki sayımda terkedilmiştir.

Daimi ikametgâh değişikliğini esas alan göç verilerinin kısa bir dönemi içermesi nedeniyle araştırmada, doğum yeri verisi göç analizi için kullanılmıştır. Yaşam boyu göçü ölçmeye çalışan bu verilerle, göçlerin başladığı 1950 ve sonrasındaki gelişim, zamansal ve mekânsal olarak ortaya konmaya çalışılmıştır. Bu yaklaşıma göre ilde sayılan il dışı doğumlular alınan göçleri; il dışında sayılan Afyonkarahisar ili doğumlular verilen göç olarak kabul edilmiştir.

Doğum yeri ve daimi ikametgâh değişikliğine dayanan göç verisi bir arada kullanılarak, Türkiye’de 1950 sonrasında hızı ve boyutlarının arttığı kabul edilen, göç süreci Afyonkarahisar ili örneğinde zamansal olarak açıklanmaya çalışılmıştır. Aynı zamanda göçün zamansal değişim iller bazında mekânsal dağılışı ile birlikte ele alınarak coğrafi açıdan değerlendirilmiştir.

Ayrıca 2000 genel nüfus sayımındaki idari bölünüş geriye taşınarak elde edilen nüfus verileriyle kırsal ve kentsel nüfusun ildeki gelişimi, göçlerle olan ilişkilendirilerek değerlendirilmiştir.

## 2. Bulgular

### 2.1. Afyonkarahisar İlinde Nüfusun Gelişimi

Afyonkarahisar ilinde 2007 yılındaki adrese dayalı nüfus kayıtlarından elde edilen miktar ayrı tutulursa, nüfusun sürekli artış gösterdiği dikkati çekmektedir (Çizelge 1). Nitekim 1927’de 258.743 olarak

tespit edilen nüfus aradan geçen 80 yılda %171 oranında artarak 2007 yılında 701.572'ye ulaşmıştır. İlin toplam nüfusundaki bu artış, yıllık nüfus artış hızlarının sayım dönemlerine göre dağılımında farklılıklar göstermiştir. 1965'e kadar yıllık nüfus artış hızı sürekli artarak bu tarihte %25 ile en yüksek değerine ulaşmıştır. Daha sonra hem il dışına hem de yurtdışına başlayan göçler yıllık nüfus artış hızında gerilemeye neden olmuş ve 1980'de %6'ya kadar düşmüştür. 1980 sonrasında tarımda üretimi artırma çabaları, madencilik ve sanayileşmedeki atılımlar, 1990'lı yıllarda ilde yeni ilçelerin kurulması ile ortaya çıkan idari yapıdaki değişiklikler, yurtdışından kısmi geri dönüşlerin yanında, kırsalda belediye kurabilme amaçlı sayımlarda fazla nüfus gösterme, yıllık nüfus artış hızını biraz da yapay olarak %20'lere kadar yükseltmiştir. 2000 yılında tekrar %10'un altına gerileyen yıllık nüfus artış hızı 2007 yılında %-21 olarak gerçekleşmiştir. 2007 yılında il nüfusunun yaklaşık 120.000 kişi azalması dikkat çekmektedir. 2007 yılında yapılan nüfus tespitinin uygulanmasıyla da ilgili olabilecek bu düşüş, gerçekte nüfusun ne kadarının fazladan kaydedildiğinin veya nüfusun sayım için yer değiştirdiğinin (sayım göçü) bir göstergesi olarak algılanabilir. Bu düşüşün özellikle kırsal alanda meydana gelmiş olması bu bakımdan düşündürücüdür.

Afyonkarahisar ilinde nüfus gelişiminin bir diğer temel özelliği ise nüfusun kırsalda daha fazla olmasıdır (Çizelge 1). Başka bir ifadeyle başlangıçta her 10 kişiden 8'i kırsalda yaşarken, günümüzde ise bu sayı 5'e gerilemiştir. Kırsal nüfusun kentsel nüfusa göre çok düşük düzeyde artması (1927-2007 döneminde, kentsel nüfus %688, kırsal nüfus ise %62 oranında artmıştır) göçlerin, il kırsalından daha fazla meydana geldiğini göstermektedir.

**Çizelge 1.** Afyonkarahisar ilinde kentsel ve kırsal nüfus gelişimi.

Yıllar	Kentsel Nüfus	Yıllık Nüfus Artış Hızı (%)	Oran (%)	Kırsal Nüfus	Yıllık Nüfus Artış Hızı (%)	Oran (%)	Toplam Nüfus	Yıllık Nüfus Artış Hızı (%)
1927	45.048		17,4	213.695		82,6	258.743	-
1935	76.833	66,7	26,9	209.231	-2,6	73,1	286.064	12,5
1940	80.164	8,6	26,3	224.163	13,8	73,7	304.327	12,4
1945	86.568	15,4	26,6	238.959	12,8	73,4	325.527	13,5
1950	93.008	14,3	26,0	264.986	20,7	74,0	357.994	19,0
1955	103.142	20,7	26,3	289.650	17,8	73,7	392.792	18,6
1960	128.678	44,2	28,8	317.413	18,3	71,2	446.091	25,4
1965	147.918	27,9	30,1	342.940	15,5	69,9	490.858	19,1
1970	177.578	36,6	33,0	360.007	9,7	67,0	537.585	18,2

1975	198.370	22,1	34,4	378.099	9,8	65,6	576.469	14,0
1980	221.537	22,1	37,2	373.803	-2,3	62,8	595.340	6,4
1985	267.639	37,8	40,2	397.949	12,5	59,8	665.588	22,3
1990	306.209	26,9	41,5	431.803	16,3	58,5	738.012	20,7
2000	371.868	19,4	45,8	440.548	2	54,2	812.416	9,6
2007	355.073	-6,6	50,6	346.499	-34,3	49,4	701.572	-21,0

**Kaynak:** DİE Genel Nüfus Sayımları.

Afyonkarahisar ilinde kentsel nüfusun gelişimine bakıldığında 2007 yılı hariç sürekli bir artış gerçekleşmiştir. 1927 yılında 45.048 olarak tespit edilen kent nüfusu, 2007 yılında yaklaşık 8 kat artarak 355.073'e yükselmiştir. İlde kentsel nüfusun yıllık artış hızı, 1927-1935 arasında %66 düzeyindeki yüksek değeri bir tarafa bırakılırsa, 1935-1950 arasında %20'nin altında gerçekleşirken, 1950 sonrasında 2007'ye kadar %20'nin üzerine çıkmıştır. 1950 sonrasında inişli-çıkışlı bir gelişim gösteren yıllık artış hızı, 1960'da %44, 1970'de %36 ve 1985'de %37 ile en yüksek değerlere ulaşmıştır. 1960 ve 1970'li yıllarda ildeki kentsel nüfusu yüksek yıllık artış hızı iller arası ve ili içi göçlerin katkısı olmuştur. 1980-1985 döneminde iller arasındaki göçlerin azalmasına karşılık ili içi göçlerin başta il merkezi olmak üzere diğer kentsel merkezlere yönelmesi nüfus artış hızını tetiklemiştir. Kentsel nüfusun gelişiminde Afyonkarahisar kentinin ayrı bir yeri vardır. Hemen her dönemde ildeki toplam kentsel nüfusun %30'u Afyonkarahisar kentinde sayılmış olması il merkezinin kentsel nüfustaki yerini ortaya koymaktadır. Başka bir ifadeyle ilin kentsel merkezlerinde yaşayan her 3 kişiden 1'inin Afyonkarahisar kentinde yaşamaktadır.

Afyonkarahisar ilinde toplam nüfusun yarısından fazlasının kırsalda yaşıyor olması ve kentsel nüfustan farklı bir gelişim göstermesi bakımından ayrı bir öneme sahiptir. Kentsel nüfusun yıllık artış hızlarının altında gelişen kırsal nüfus, 1965 sonrasında azalmaya başlamıştır. II. Dünya Savaşı sonrasında meydana gelen nüfus artışı en fazla kırsalda kendini göstermiştir. Nitekim 1945'de %12 olan nüfus artış hızı 1950'de %20 ile en yüksek seviyesine erişmiştir. Daha sonra 1980'e kadar sürekli azalan yıllık nüfus artış hızı bu tarihte % -2,3'e kadar düşmüştür. 1985 ve 1990'lı yıllarda yeni kurulanlarla hızla artan köylerdeki belediyeler, kırsalda kasabalaşma sürecine ivme kazandırmıştır. İl veya ilçe merkezi statüsüne sahip olmayan bu yerleşmelerde nüfusun artışıyla kır ile kent arasındaki geçiş tipi olan kasaba yerleşmelerini ortaya çıkarmıştır. Afyonkarahisar ilinde 1980 sonrasında kasaba nüfusunu köy nüfusunun üzerine çıkmış ve yıllık nüfus artışında %10'u aşmıştır. 2000'deki sayımında köy nüfustaki düşüşe kasabaların da eklenmesiyle yıllık nüfus artış hızı %2'ler düzeyine gerilemiştir. Kasaba nüfustaki 1985 ve 1990'daki artışın 2007'de de devam etmemiş olması, bu yerleşmelerin belediye kurma amacıyla nüfusta yaptıkları hayali artışın etkili olduğunu düşündürmektedir.

## 2.2. Afyonkarahisar İlinde Göçler

### 2.2.1. Doğum Yerine Göre Göçler

Doğum yerine ait veriler, göçleri tam olarak ortaya koymasa da göç verisinin olmadığı dönemlere ait fikir vermesi açısından tek veri kaynağıdır. Yaşam boyu göç olarak da adlandırılan (Ünalın, 1998;93) bu tanımlamaya göre doğum yeri verisi, alınan ve verilen göçler açısından şu şekilde değerlendirilebilir: Herhangi bir ilde sayılan il dışı doğumlular, sayıldıkları ile göç etmiş kabul edilirlerken, tersi durumda ilden dışarıya göç yaşanmıştır. Buna göre sayım dönemlerinde ilde sayılan il dışı doğumlular alınan göçü oluştururken, o il doğumlu olup il dışında sayılanların toplamı ise verilen göçü oluşturacaktır. Bu durumda her iki değer arasındaki fark ise net göçleri meydana getirecektir. Elde edilen değerler kümülatif olacağından, bir önceki dönemin değerlerinden çıkarılmasıyla, o dönem içinde ne kadar göçün yaşandığı tespit edilmiş olur.

Şüphesiz doğum yeri bilgisine dayanan göç analizinin kendi içinde bazı avantaj ve dezavantajları vardır (Ünalın, 1998;93). Doğum yeri bilgisi daha doğru ve güvenilir olmakla birlikte, göçün zamanının bilinmemesi, göçün sadece doğum yeri ile yaşanan yer arasında gerçekleşmiş olması, sayım sırasında geçici olarak il dışında bulunanlar ile doğum ve nüfus kaydını yaşanan il dışında yaptırınların göç etmiş kabul edilmesi nedeniyle sakıncalar taşımaktadır. Ayrıca doğum yerinde yaşayanların hiç göç etmemiş kabul edilmesi ve bu yönüyle geriye göçleri içermemesi de ölçüm eksikliklerine eklenebilir (Demirci ve Sunar, 1998;127). Bununla birlikte ülkemizde gerek yurtiçi gerekse yurtdışına göçte ilişki ağlarının (akraba, arkadaşlık, hemşerilik gibi bağlantılar) varlığı, göçlerin yönü ve devamının belirlenmesinde çok önemli bir yere sahip olduğu düşünülürse, illerde sayılan nüfusun doğum yerlerine göre dağılımı göçler açısından önemli ipuçları vermektedir.

Afyonkarahisar iline ait daimi ikametgâh değişikliğine göre göç verilerinin daha kısa bir döneme ait olması ve illere göre dağılımının son 25 yıl ile sınırlı kalmasından dolayı, göçleri daha geniş bir zaman diliminde ortaya koymak amacıyla, doğum yerine göre nüfus dağılımı iki ayrı çizelgede gösterilmiştir (Çizelge 2-3). Afyonkarahisar ilinde sayılan fakat diğer iller ve yurtdışında doğanların sayıları ve toplam nüfustaki yüzdeleri son 30 yılda giderek artmıştır (Çizelge 2). 1935 yılında diğer iller ve yurtdışı doğumluların toplamı Afyonkarahisar il nüfusunun ancak % 4,6'sı kadardır.



**Çizelge 2.** Afyonkarahisar ilinde nüfusun doğum yerleri ve yıllara göre dağılımı.

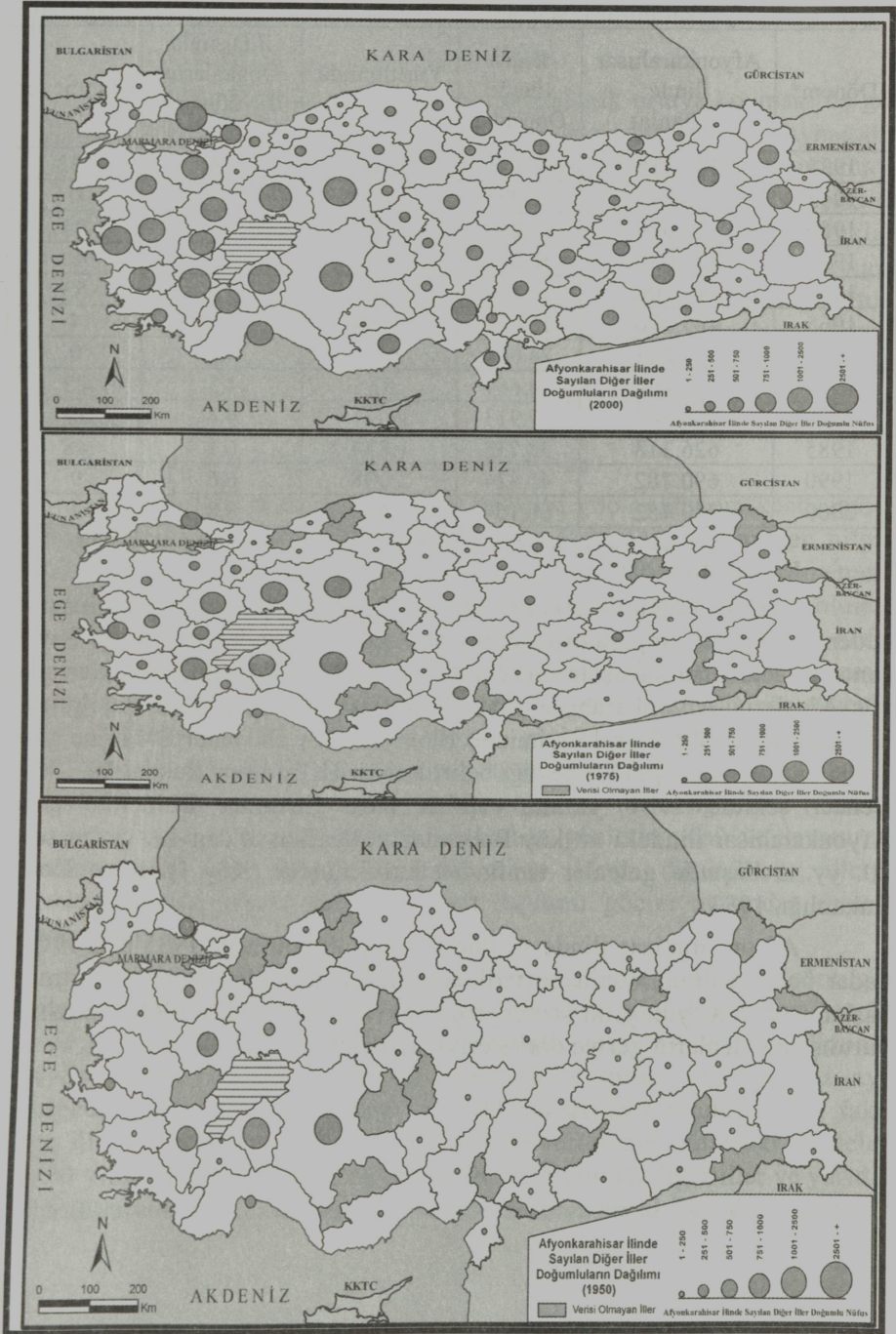
Dönem*	Afyonkarahisar İlinde Doğanlar	Diğer İllerde Doğanlar	Yurtdışında Doğanlar	İl Dışında Doğanların İl Nüfusuna Oranı (%)	Bilinmeyen
1935	285.316	9.970	3.729	4,6	233
1945	321.817	10.971	2.821	4,1	0
1950	359.018	11.263	1.899	3,5	93
1955	393.030	10.288	1.862	3,0	986
1960	443.706	13.854	1.502	3,3	53
1965	485.390	15.680	1.174	3,4	4
1970	517.223	24.074	814	4,6	0
1975	554.404	24.664	81	4,3	22
1980	568.543	27.913	1.041	4,8	19
1985	626.318	38.738	1.874	6,1	48
1990	690.782	46.424	2.008	6,6	9
2000	740.452	68.164	3.660	8,8	140

\* 1940 yılı il nüfusunun doğum yerlerine göre dağılım verisi mevcut değildir.

**Kaynak:** DİE, 2002.

Yurtdışı doğumluların en fazla 1935 yılında ilde sayılmış olmasının nedeni, Osmanlı İmparatorluğu'nun son dönemlerinden Kurtuluş Savaşı sonuna kadar olan savaşlar sonucunda Anadolu'ya Osmanlı topraklarından göç edenlerin Afyonkarahisar iline de yerleştirilmiş olmaları ile ilgilidir. Nitekim sadece ilin kırsal kesiminde 1969 yılı Köy Envanter Etüdü'ne göre, 2.206 ailenin yurtdışından geldiği belirtilmiştir (Köy İşleri Bakanlığı, 1969). Benzer şekilde 1981 yılında yapılan Köy Envanter Etütlerine göre, Afyonkarahisar ilindeki 48 köy Balkanlar ve Kafkasya'dan 19. yy.'ın sonu 20. yy.'ın başında gelenler tarafından kurulmuştur (Köy İşleri ve Koop. Bakanlığı, 1983).

Afyonkarahisar ilinde sayılan yurtdışı doğumlular 1935'den 1975'e kadar önce azalmış, sonra bu tarihten günümüze kadar da tekrar artmaya başlamıştır. XX. yüzyılın son çeyreğindeki bu artış, ilden 1960 sonrasında yurtdışına gidenlerin geriye dönüşleriyle ilgilidir.



Şekil 1. Afyonkarahisar ilindeki il dışında doğan nüfusun dağılımı (1950, 1975, 2000).

2000 yılında Afyonkarahisar ilindeki başka il ve yurtdışı doğumlar, aradan geçen 73 yıl içerisinde iki kat artarak il nüfusunun neredeyse % 9'una ulaşmıştır. Özellikle 1980 sonrasında il dışı doğumların nüfus içindeki oransal artışı, ilin aldığı göçün boyutlarını göstermektedir.

Afyonkarahisar ilinde sayılan fakat il dışı doğumlu olan nüfusun gelişimi ve dağılımını ortaya koymak amacıyla 1950, 1975 ve 2000 sayım dönemlerine göre haritalanmıştır (Şekil 1). Bu haritalarda ilk bakışta iki temel nokta dikkati çekmektedir. Bunlardan birincisi, il dışı doğumlu nüfusun zamanla gösterdiği artışın mekânsal dağılımında da rahatlıkla izlenebiliyor olmasıdır. İkincisi ise il dışı doğumlu nüfusun Afyonkarahisar iline komşu iller ile içinde bulunduğu Ege bölgesinde yoğunlaşmış olmasıdır. Bu durum göçlerin genellikle kısa mesafelerde gerçekleşmiş olduğunu göstermektedir.

**Çizelge 3.** Diğer illerde sayılan Afyonkarahisar ili doğumlarının yıllara göre dağılımı.

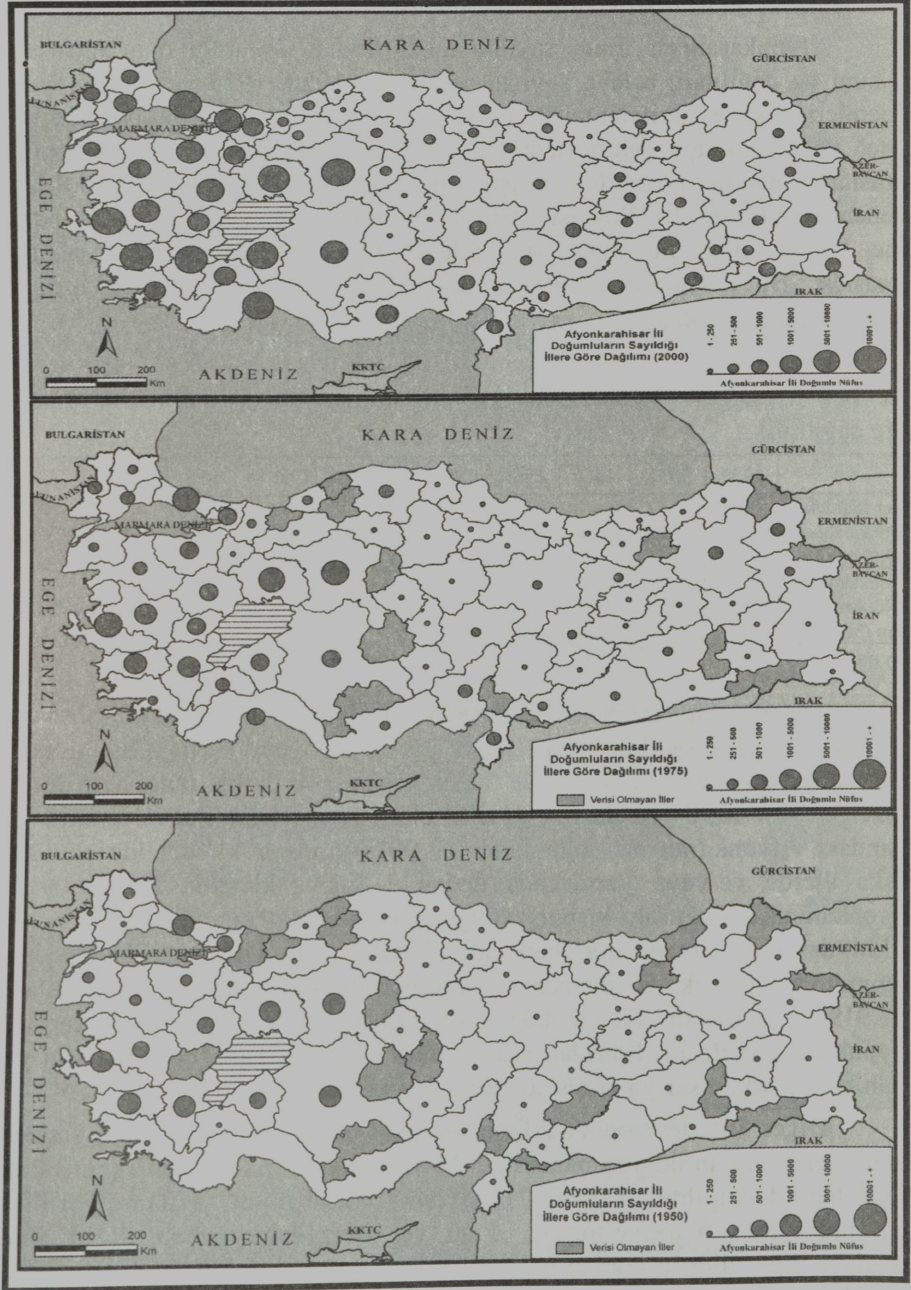
	1950	1955	1960	1965	1970	1975	1980	1985	1990	2000
Diğer İllerdeki Afyonkarahisar İli Doğumlar	22.907	39.496	46.398	49.455	-	122.602	136.406	171.369	21.4360	268.919
Afyonkarahisar İli Nüfusuna Oranı (%)	6,2	9,7	10,1	9,8	-	21,2	22,8	25,7	29	33,1

**Kaynak:** DİE

Afyonkarahisar ili doğumlarının sayıldığı illere göre dağılımına baktığımızda, ilde sayılan diğer iller ve yurtdışı doğumların gelişiminden gerek artış hız gerekse büyüklük bakımından çok farklı olduğu görülür (Çizelge 2-3). 1950 yılında ilde 10.971 olan il dışı doğumlulara karşılık il dışındaki Afyonkarahisar doğumlar 22.907 olmuştur ki, bu ilde sayılan başka illerde ve/veya yurtdışında doğan 1 kişiye karşılık, il dışında 2 Afyonkarahisar doğumlu kişinin olduğunu göstermektedir. 2000 yılında bu farkın daha da arttığı görülmektedir. Nitekim bu yılda 68.164 il dışı doğumluya karşılık il dışındaki Afyonkarahisar doğumlarının miktarı 268.919'a ulaşmıştır ki, aradaki fark yaklaşık 4 kattır. Bu rakamlar Afyonkarahisar ilinin dışarıdan nüfus çekme kapasitesinin çok üstünde ve artan boyutlarda dışarıya nüfus gönderdiğini göstermektedir.

Diğer illerde sayılan Afyonkarahisar doğumlar önceleri sadece çevre illerde yoğun iken zamanla Ege, Marmara ve Batı Akdeniz'i içine alan diğer illere de yayılmıştır (Şekil 2). Afyonkarahisar ilinde sayılan diğer iller doğumlu nüfus, Türkiye'nin iç, doğu ve güneydoğusundaki illerin öne çıkarken, diğer illerde sayılan Afyonkarahisar doğumlu nüfusun dağılımında aynı durum gözlenmemektedir. Doğum yeri verisinin illere göre dağılımı,

Afyonkarahisar ilinin ülkenin doğusundan göç alırken, batısına göç verdiğini göstermektedir.



Şekil 2. Diğer illerdeki Afyonkarahisar ili doğumlarının dağılımı (1950, 1975, 2000).

2000 sayımında il dışında sayılan Afyonkarahisar doğumlu nüfus miktarı, ülkemizde nüfusu en az olan 18 ilin her birininkinden daha fazladır. Bu değer, mevcut il nüfusunun %33'ü, Afyonkarahisar ili doğumlu olup il dışında sayılmıştır. Doğum yerine göre bu iki tablonun karşılaştırmasından da anlaşıldığı gibi Afyonkarahisar ilinin aldığı göçten çok daha fazlasını verdiği ortaya çıkmaktadır. Hatta bu oran  $\frac{1}{4}$  gibi çok yüksek bir değer gösterir.

### 2.2.2. Daimi İkametgâh Değişikliğine Göre Göçler

Afyonkarahisar ilinde daimi ikametgâh değişikliğine göre göçlerin gelişimine geçmeden, önce, bölge illeri içindeki yerine bakmak faydalı olacaktır. Bu amaçla hazırlanan Ege bölgesi illerinin dönemlere göre net göçlerini gösteren çizelgeye bakıldığında, her dönemde en fazla net göç veren ilin Afyonkarahisar olduğu görülmektedir (Çizelge 4). Bölge metropolü olan İzmir'in 1980-1985 dönemi haricinde her zaman net olarak aldığı göç 100.000'in üzerinde gerçekleşmiştir. İzmir ile birlikte tarımsal potansiyeli öne çıkan Aydın, İzmir'in ard bölgesi konumunda olan ve tarımın yanında sanayisi ile de sürekli gelişen Manisa her dönemde net göç alan diğer illerdir. 1965-1970 devresinde bölgenin Afyonkarahisar'dan sonra en fazla net göç veren ili olan Denizli ise, özellikle sanayisindeki hızlı gelişmeyle 1980 sonrasında net göç alır hale gelmiştir. Afyonkarahisar ile birlikte, İç Batı Anadolu'da yer alan Uşak ve Kütahya illeri ise net göç vermelerine karşın boyutları hiçbir zaman Afyonkarahisar ili kadar olmadığı gibi zaman zaman net göç almayı da başarmışlardır. Sonuçta, Ege bölgesi geneli net göç almasına karşılık, Afyonkarahisar bölgenin sürekli ve en fazla net göç veren tek ili özelliği göstermektedir.

**Çizelge 4.** Ege Bölgesi illerinde net göç miktarlarının dağılımı (1965-2000).

İller	1965-1970	1970-1975	1975-1980	1980-1985	1985-1990	1995-2000
Afyonkarahisar	-39.630	-43.879	-13.377	-16.153	-25.780	-16.616
Aydın	9.335	7.621	9.382	9.365	19.077	21.553
Denizli	-32.295	-37	-3.040	2.095	10.570	15.205
İzmir	110.640	137.511	119.896	82.173	146.208	120.375
Kütahya	-7.823	-20.196	383	37	-4.609	-1.064
Manisa	3.633	7.231	8.980	6.499	20.946	3.687
Muğla	-2.918	-435	1.659	3.058	15.998	42.921
Uşak	-12.366	245	-1.108	-2.909	570	-2.058

**Kaynak:** Kocaman ve Beyazıt (1993), DİE (1985, 1989, 1997), TÜİK (2005).

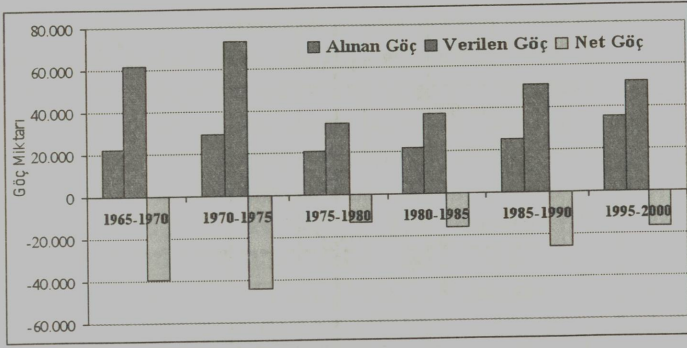
Türkiye’de 1950 sonrasında başlayan sosyo-ekonomik gelişme, nüfusun artışı, tarımdaki makineleşme, kentleşme, sanayileşme ile ulaşım ve iletişim ağındaki gelişmeler üretim ve tüketime yansımış ve beraberinde göçleri tetiklemiştir. Bu etki, Afyonkarahisar ili gibi tarımsal potansiyeli sınırlı, sanayisinin henüz istenilen düzeye erişmediği, ortalama yükseltinin fazlalığına bağlı olarak sert, soğuk ve uzun kışlarla karakterize olan kurak ve yarı-kurak iklimin hâkim olduğu, kırsal ekonomisinin büyük ölçüde hayvancılık ve tarıma dayandığı yerlerde daha da derinden yaşanmıştır. Sosyo-ekonomik yapısına bağlı olarak bugün Afyonkarahisar ili, bölge illeri arasındaki sıralamada en az gelişmişliği ile son sırada yer alması, hem göçlerin boyutunu hem de yönünü belirlemiştir (DPT, 2003).

**Çizelge 5.** Afyonkarahisar ilinde alınan, verilen ve net göçler (1965-2000).

Dönem	Alınan Göç	Alınan Göç Oranı	Verilen Göç	Verilen Göç Oranı	Net Göç	Net Göç Oranı	5 Yaş Üzeri Nüfus
1965-1970	22.310	42,4	61.940	117,8	-39.630	-75,4	461.787
1970-1975	29.173	51,7	73.052	129,5	-43.879	-77,8	499.956
1975-1980	20.526	34,8	33.903	57,5	-13.377	-22,7	515.775
1980-1985	21.687	33,9	37.840	58,8	-16.153	-24,8	585.640
1985-1990	25.050	35,3	50.830	71,7	-25.780	-36,3	660.840
1995-2000	35.636	44,7	52.252	65,5	-16.616	-20,8	730.819
TOPLAM	154.366		309.504		-155.138		

**Kaynak:** Kocaman ve Beyazıt (1993), DİE (1985, 1989, 1997), TÜİK (2005)

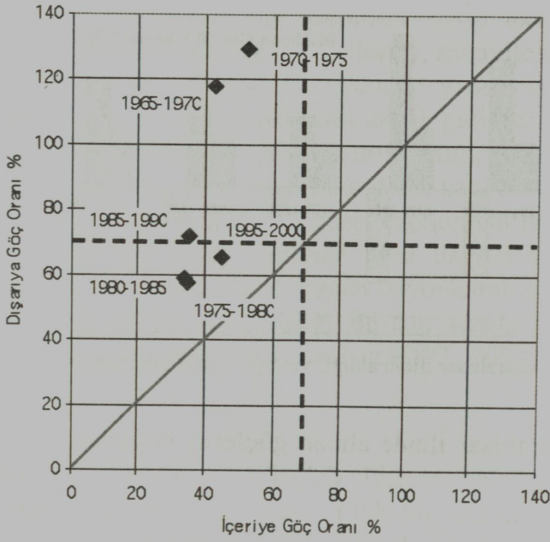
Afyonkarahisar ilinin diğer illerden aldığı ve verdiği göçün büyüklüğü ile hızının göç sürecindeki gelişimi Çizelge 5’den izlenebilmektedir. Buna göre; Afyonkarahisar iline olan göçlerin büyüklüğü 1995-2000 dönemi bir tarafa bırakılırsa, genelde 20.000 ile 30.000 arasında değiştiği görülmektedir (Şekil 3). En fazla dışarıya göçün verildiği 1970-1975 döneminde 29.173 olan alınan göç miktarı, 1975-1985 döneminde 20.000 seviyesinde kalmıştır. 1985-1990 arasında 25.000’e erişen içeriye göçler, 1995-2000 döneminde ise 35.636 kişiyle en yüksek seviyesine ulaşmıştır. Son dönemdeki bu artışta özellikle il merkezi belirleyici olmuştur. Nitekim daha önceki dönemlerde il merkezinin aldığı göç 6.000 civarında gerçekleşirken, son dönemde iki kat artarak 12.546’ya ulaşmıştır.



Şekil 3. Afyonkarahisar ilinin aldığı, verdiği ve net göç miktarları (1965 -2000).

Afyonkarahisar ilinde alınan göçlerin boyutları belirli bir seviyede kalırken verilen göçler çok fazla dalgalanma göstermiştir (Şekil 3). Nitekim 1965-1975 döneminde 60.000'i aşan değerler gösterirken, 1975-1985 arasında 40.000'in altında kalmış, 1985-2000 döneminde ise tekrar artarak 50.000'in üzerine çıkmıştır. Dışarıya verilen göçün boyutlarındaki bu dalgalanma, ildeki göç hareketlerinin ülkemizdeki iç göçlere benzer şekilde inişli çıkışlı bir gelişim sergilemiştir. Türkiye'de olduğu gibi ilde de 1965-1975 arasında yüksek göç oranları 1975-1985 döneminde gerilemiştir (Özgür, 1998;39). Sonuçta, alınan göçlerden ziyade verilen göçlerin gösterdiği bu değişim,ü net göçün boyutlarını belirlemiştir.

İçeriye ve dışarıya olan göçlerin ilişkisinin dağılımı ve zamanla gösterdiği değişim ekonomik olarak gelişmişlikle ilişkilendirilebilir. Dışarıya ve içeriye göç oranının kesiştiği noktanın düzlemdeki yeri ile ekonomik gelişmişlik arasında bir ilişki kurulmaktadır. Buna göre içeriye ve dışarıya göç oranlarının birleştiği 0 noktasından 45°'lik açıyla geçirilen çizginin üst kesiminde kalan göç oranları, ekonomik olarak geri kalmış alanları karakterize ederken, bu çizginin altında kalan göç oranları gelişmiş bölgeleri yansıtmaktadır (Plane and Rogerson, 1994;100). Afyonkarahisar ilindeki içeriye ve dışarıya göçlerin birbirleriyle ilişkisi şekilde görüldüğü gibi yüksek oranda dışarıya göç verme oranlarının hâkim olduğu bir dağılım ortaya çıkmıştır (Şekil 4). Özellikle 1965-1975 döneminde dışarıya göç oranı ortalamasının çok üzerinde gerçekleşirken, diğer dönemlerde ortalamalar civarında kalmıştır. İçeriye alınan ve verilen göçlerin dağılımını gösteren bu şekilde, ilde verilen göçlerin ne kadar baskın olduğunu göstermektedir. Buna göre Afyonkarahisar ili, dışarıya göç oranlarının yüksek olduğu az gelişmiş bölge karakterinden kurtulmaya çalışan bir eğilim sunmaktadır.



Şekil 4. Afyonkarahisar ilinde içeriye ve dışarıya göç oranları ilişkisi (1965-2000).

### 2.3. Afyonkarahisar İlinde Göç Akımları

İçeriye ve dışarıya göç akımlarının il ve ilçe merkezleri ile köylere göre dağılımı 1975-2000 arasında 5'er yıllık dönemler halinde irdelendiğinde kaynak ve hedef sahalar açısından göçün boyutları bazı değişiklikler olduğu görülür (Çizelge 6). Afyonkarahisar ilinde verilen göçlerin 1975-1980 devresinde %38,9'u, 1980-1985 devresinde ise %36,8'i köylerden gerçekleşmiştir. Daha sonra verilen göçlerdeki köylerin üstünlüğü ilçe merkezlerine geçmiştir. Zira, 1985-1990 devresinde verilen göçlerin %46,3'ünü gerçekleştiren ilçe merkezleri, 1995-2000 devresinde %49,3 ile neredeyse verilen göçlerin yarısını oluşturmuştur. Sonuçta 1975-2000 arasındaki dört dönemde toplam verilen göçlerin %41'i ilçe merkezleri, %32,8'i köyler ve geriye kalan %26,2'si il merkezlerinden meydana gelmiştir. İl merkezinin ise verilen göçlerdeki payının giderek gerilemesi dikkat çekicidir. İlden dışarıya olan göçlerde il merkezleri, her dönemde (1975-1980'de %48,2, 1980-1985'de %51,2, 1985-1990'da %59,0 ve 1995-2000'de %55,8) en fazla tercih edilen yerler olmuştur. Verilen göçte il merkezlerinden sonra gidilen yer 1975-1980 döneminde %30 oranıyla köyler takip etse de, daha sonraki dönemlerde ilçe merkezleri ikinci sıraya yükselmiştir. Sonuçta çizelgeye göre ilden dışarıya olan göç akımlarından 1975-1985 arasında kaynak sahası olarak köyler yer alırken bu dönemden sonra üstünlüğü ilçe merkezleri ele geçirmiştir. İl dışına olan göçlerde gidilen yer olarak 1975-2000 arasındaki her dönemde en fazla il merkezleri tercih edilmiştir.



Afyonkarahisar ili kırsalından olan göçler 1985 ve daha öncesinde daha yoğun olarak gerçekleşmiştir. Bu dönemden sonra ise ilçe merkezleri daha baskın olarak gözüke de, il içi göçler vasıtasıyla köylerden ilçe merkezlerine göç edenler daha sonra kademeli göç yaklaşımı gereği ilçe merkezlerinden de tekrar göç etmiş olabilirler. İl içi göçlerle köylerden göç alan ilçe merkezlerinin önemli bir bölümünün kasaba özelliği gösterdiği düşünülürse, ilçe merkezleri köylerle birlikte ilden dışarıya olan göçlerin kaynağını oluşturduğu görülür. İlde, 1985-1990 döneminde 7 adet (Başmakçı, Bayat, Çobanlar, Evciler, Hocalar, İschehisar ve Kızılören) ilçenin kurulmuş olması, bu merkezlerden olan göçleri verilerde bir anda köylerden değil de, ilçe merkezlerinden olanlara eklenmesine neden olmuştur. Dolayısıyla ilin kasaba ve kırsal kesimindeki iticiliklerin göç vermede etkili olduğu, buna karşın verilen göçlerin yarısından fazlasının her dönemde, gerçek anlamda şehrsel karakterli olan il merkezlerine olmuş olması şehirlerin göçte çekiciliğini ortaya çıkarmaktadır.

**Çizelge 6.** Afyonkarahisar ilinde il merkezi, ilçe merkezi ve köylere göre iller arası göçler (1975-2000).

DÖNEM		ALINAN GÖÇ					VERİLEN GÖÇ					NET GÖÇ
		İl Merkezleri	İlçe Merkezleri	Köyler	TOPLAM	İldeki Göçlere Oran %	İl Merkezleri	İlçe Merkezleri	Köyler	TOPLAM	İldeki Göçlere Oran %	
1975-1980	İl Mrk	4.970	1.196	476	6.642	32,4	8.534	1.022	1.656	11.212	33,1	-4.570
	İlçe Mrk	2.059	3.950	802	6.811	33,1	3.661	4.273	1.573	9.507	28,0	-2.696
	Köyler	1.865	1.276	3.932	7.073	34,5	4.139	2.109	6.936	13.184	38,9	-6.111
TOPLAM		8.894	6.422	5.210	20.526	100	16.334	7.404	10.165	33.903	100	100
Oran %		43,3	31,3	25,4	100		48,2	21,8	30,0	100		
1980-1985	İl Mrk	5.339	1.256	370	6.965	32,1	8.076	2.066	922	11.064	29,2	-4.099
	İlçe Mrk	2.696	3.982	877	7.555	34,8	6.167	5.334	1.348	12.849	34,0	-5294
	Köyler	2.338	1.313	3.515	7.166	33,1	5.114	2.545	6.268	13.927	36,8	-6.760
TOPLAM		10.373	6.551	4.762	21.686	100	19.357	9.945	8.538	37.840	100	-16.153
Oran %		47,8	30,2	22,0	100		51,2	26,3	22,5	100		
1985-1990	İl Mrk	4.583	1.631	444	6.658	26,6	8.785	2.118	911	11.814	23,2	-5.156
	İlçe Mrk	4.650	5.123	964	10.737	42,9	14.698	6.788	2.050	23.536	46,3	-12.799
	Köyler	2.308	1.593	3.754	7.655	30,5	6.492	2.480	6.508	15.480	30,5	-7.825
TOPLAM		11.541	8.347	5.162	25.050	100	29.975	11.386	9.469	50.830	100	-25.780

Oranı %	46,1	33,3	20,6	100		59,0	22,4	18,6	100			
1995-2000	İl Mrk	7.826	3.889	834	12.549	35,2	7.307	2.978	1.500	11.785	22,6	764
	İlçe Mrk	8.084	5.975	1.583	15.642	43,9	14.249	6.913	4.602	25.764	49,3	-10.122
	Köyler	3.731	2.310	1.404	7.445	20,9	7.582	3.056	4.065	14.703	28,1	-7.258
TOPLAM	19.641	12.174	3.821	35.636	100	29.138	12.947	10.167	52.252	100	-16.616	
Oranı %	55,1	34,2	10,7	100		55,8	24,8	19,5	100			
TOPLAM	İl Mrk	22.718	7.972	2.124	32.814	31,9	32.702	8.184	4.989	45.875	26,2	-13.061
	İlçe Mrk	17.489	19.030	4.226	40.745	39,6	38.775	23.308	9.573	71.656	41,0	-30.911
	Köyler	10.242	6.492	12.605	29.339	28,5	23.327	10.190	23.777	57.294	32,8	-27.954
TOPLAM	50.449	33.494	18.955	102.898	100	94.804	41.682	38.339	174.825	100	-71.926	

**Kaynak:** DİE (1985, 1989, 1997), TÜİK (2005)

Afyonkarahisar ilinin aldığı göçlerin il ve ilçe merkezleri ile köylere göre dağılımına baktığımızda, 1975-2000 arasındaki değişiklikler dikkat çekmektedir. 1975-1980 devresinde alınan göçlerde en büyük pay %34,4 ile köylere ait iken, bunu %33,2 ile ilçe merkezleri ve %32,3 ile il merkezi takip etmiştir. Bir sonraki devrede ilçe merkezleri alınan göçün %34,8 ile ilk sırada yer alırken, bunu %33,1 ile köyler, %32,1 ile de il merkezleri izlemiştir. Daha sonrasında ilçe merkezlerinin payı ve il merkezi ile köyler arasındaki farkı (1985-1990'da %42,9 ve 1995-2000'de %43,9) sürekli artmıştır. Başlangıçta en önemli konuma sahip olan köylerin ise alınan göçlerdeki payı giderek azalmış ve 1995-2000 döneminde %20'lik oranıyla son sırada kalmıştır. Afyonkarahisar ilinin aldığı göçlerin dağılımına baktığımızda 1975-2000 arasındaki her 5 yıllık periyotta il merkezleri ilk sırada gelmiştir. 1995-2000 dönemi harici il merkezlerinden gelenlerin yarısından fazlası Afyonkarahisar şehrini tercih etmiştir. Köyler ise 1975-1980'de %25'lik bir orana sahipken, bu değer giderek azalmış ve 1995-2000'de % 10,7'ye kadar gerilemiştir (Çizelge 6).

Çizelge 6'dan elde edilen değerlere göre iller arasında içeriye ve dışarıya olan göçler şehirden şehre, köyden şehre, şehirden köye ve köyden köye olmak üzere göç akımları 4 gruba ayrılarak sadeleştirilmiş ve kır şehir ayrımında göç akımlarının yönü ve boyutları ortaya çıkarılmıştır (Çizelge 7).

İlden dışarıya olan iller arasındaki göçlerde en büyük pay sanıldığı gibi köyden şehre doğru olmayıp, şehirden şehre gerçekleşmiştir (Çizelge 7). 1975-2000 döneminde il dışına köyden şehre olan göçler 6.000 ile 10.000 arasında gerçekleşmiş ve toplam göçlerin %18-20'ni oluşturmuştur. Buna karşın şehirden şehre verilen göçler 17.490'dan 31.447'ye yükselmiş ve toplam il dışına olan göçler içerisindeki oranı da %50'den %60'a çıkmıştır. Bu sonuç Türkiye'deki iç göçlerle ilgili yaygın bilinen bazı varsayımları

sorgulayan Gedik'in (1993), Türkiye'de göç akımında en büyük payın kırdan kente değil, kentten kente olan göçlere ait olduğu bulgusuyla örtüşmektedir. Şehirden köye verilen göçler %5-6 düzeyinde seyrederken 1995-2000 döneminde %11,7'ye kadar çıkmıştır. Başlangıçta dışarıya her göç eden 5 kişiden birinin köyden köye göç ettiği ilde bu oran sürekli azalarak son dönemde %10'un dahi altına düşmüştür (Çizelge 7).

**Çizelge 7.** Afyonkarahisar ilinde şehir ve köyler arasında iller arası göçler (1975-2000).

		Şehirden şehire*	%	Köyden şehire	%	Şehirden köye	%	Köyden köye	%
1975-1980	İçeriye	12.175	59,3	3.141	15,3	1.278	6,2	3.932	19,2
	Dışarıya	17.490	51,6	6.248	18,4	3.229	9,5	6.936	20,5
	Türkiye	1.752.817	48,9	610.067	17,0	692.828	19,3	528.709	14,7
1980-1985	İçeriye	13.273	61,2	3.651	16,8	1.247	5,7	3.515	16,3
	Dışarıya	21.643	57,2	7.659	20,2	2.270	6,0	6.268	16,6
	Türkiye	2.146.110	56,2	860.438	22,5	490.653	12,8	322.709	8,5
1985-1990	İçeriye	15.987	63,8	3.901	15,6	1.408	5,6	3.754	15,0
	Dışarıya	32.389	63,7	8.972	17,7	2.961	5,8	6.508	12,8
	Türkiye	3.359.357	62,2	969.871	17,9	680.527	12,6	392.935	7,3
1995-2000	İçeriye	25.774	72,3	6.041	17,0	2.417	6,8	1.404	3,9
	Dışarıya	31.447	60,2	10.638	20,3	6.102	11,7	4.065	7,8
	Türkiye	3.867.979	57,8	1.168.285	17,4	1.342.518	20,1	313.481	4,7
TOPLAM	İçeriye	67.209	65,3	16.734	16,3	6.350	6,2	12.605	12,2
	Dışarıya	102.969	58,9	33.517	19,2	14.562	8,3	23.777	13,6

\* İl ve ilçe merkezleri şehir olarak kabul edilmiştir.

Kaynak: DİE (1985, 1989, 1997), TÜİK (2005)

Afyonkarahisar iline olan göçlerin dağılımı ise il dışına olan göçlere bazı benzerlikler gösterse de, boyutları açısından önemli farklılıklar arz eder (Çizelge 7). İlin aldığı göçlerde de yine en büyük pay şehirden şehire olan göçlerdir. Fakat burada alınan toplam göçler içerisinde şehirden şehire olan göçlerin oranı daha yüksek olduğu gibi, zamanla daha hızlı artış eğilimi sergilemiştir. Nitekim 1975-1980 döneminde %59 olan şehirden şehire olan göçler, 1995-2000 döneminde %72'ye yükselmiştir. Fakat bu göç akımında içeriye olan göçlerin boyutları dışarıya olan göçlerin boyutları kadar olmadığı gibi, ikisi arasındaki fark son dönemlerde giderek açılarak iki katına kadar ulaşmıştır. Bu sonuç ilde şehirsiz yerleşmelerin sayıca fazlalığı ve göçte çekiciliğinden ziyade, il merkezinin son zamanlarda net göç almasıyla ilgilidir. Köyden şehire, şehirden köye ve köyden köye içeriye alınan göçler ise dışarıya verilen göçlerin yaklaşık yarısı kadar olmuştur.

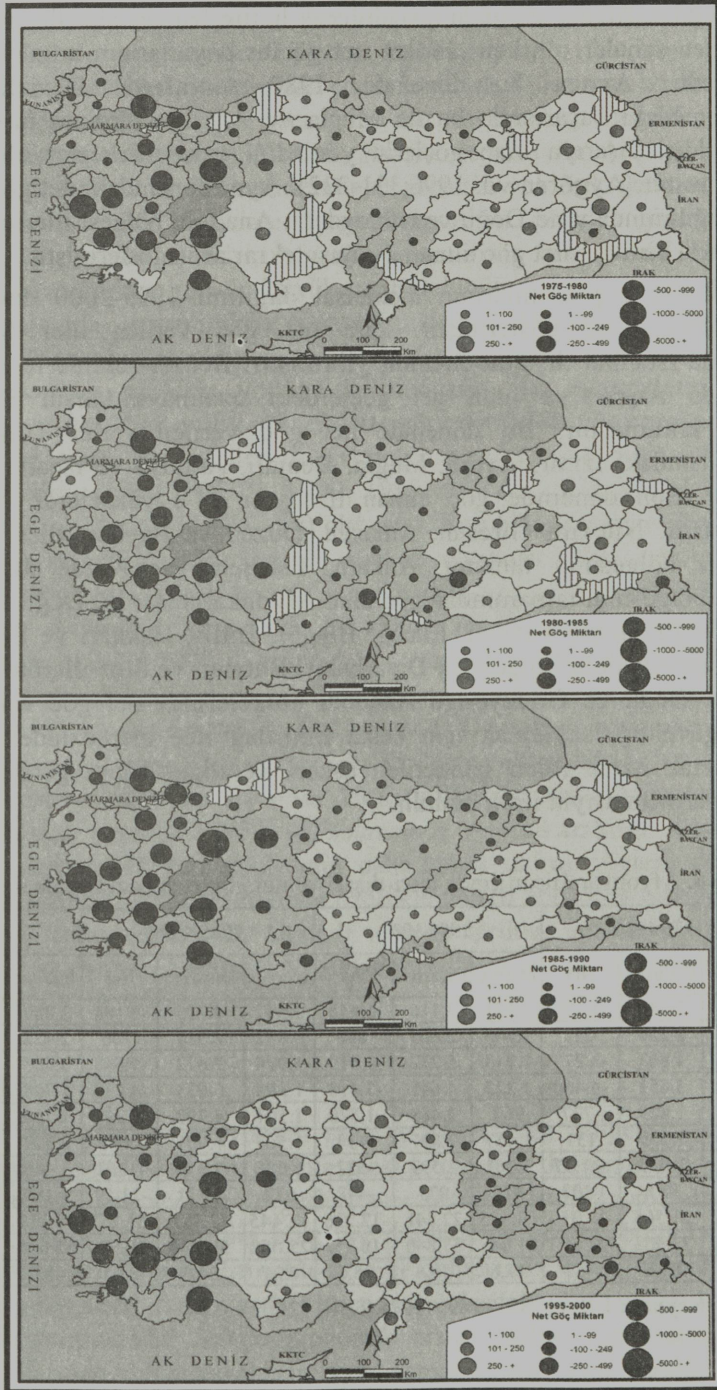
İldeki kır-şehir arasındaki göç akım boyutlarının Türkiye değerleriyle karşılaştırıldığında şehirden şehire ve köyden köye olan göçlerin ülke oranlarının üzerinde gerçekleştiği görülür (Çizelge 7). Gerek içeriye gerekse dışarıya göçlerde elde edilen değerler, il içindeki göçleri kapsamamaktadır. Zira il içi göçler de eklendiğinde kır-şehir arasındaki karşılıklı göçlerin boyutları çok daha fazla olacaktır.

#### 2.4. Afyonkarahisar İlinde Göçlerin Mekânsal Dağılışı

Afyonkarahisar ilinde göç akımlarının yönü Türkiye'nin içgöç akımlarının yönü ile büyük ölçüde benzeşmektedir. Nitekim ildeki net göçlerin dağılımına baktığımızda, ülkenin iç ve doğusunda net olarak göç alırken batısına net göç vermektedir (Şekil 5). Türkiye'deki iç göçlerin genel karakteristiğini oluşturan bu görünüm bölgesel gelişmişlik farklarının da bir sonucunu ortaya koymaktadır (DPT, 2003). Bu açıdan yaklaşıldığında Afyonkarahisar ili, kendisinden daha az gelişmiş düzeyde olan iç ve doğu bölgelerdeki illerden net göç alırken, gelişmiş illere net göç vermektedir.

İldeki göç akımlarının bir diğer temel karakteristiği ise, verilen göçlerde daha bariz görülen komşu illerin etkisidir. Özellikle Eskişehir, Denizli, Isparta ve zaman zaman Kütahya, Afyonkarahisar ilinden önemli miktarda göç almıştır. Yine verilen göçlerin büyük bir bölümünün alınan göçlere göre daha kısa mesafelerde gerçekleşmiş olduğu dikkati çeker ki bunda Afyonkarahisar ilinin lokasyonu belirleyici olmuştur. Bu durum, göç-mesafe ilişkisi açısından değerlendirildiğinde, ilden olan göçlerde iş imkânlarının bulunduğu kısa mesafedeki merkezlerin tercih edildiğini göstermektedir.

İldeki net göçlerin 5'er yıllık dönemler halindeki dağılımında bazı farklılıklar dikkat çekmektedir (Şekil 5). 1975-1980 döneminde İç Anadolu'nun doğusu ile Doğu ve Güneydoğu Anadolu bölgeleri ilin net göç aldığı alanları oluştururken; Ege bölgesi, Antalya bölümü ile Marmara bölgesinde İstanbul, Kocaeli ve Bursa illeri net göç verilen yerler olmuştur. 1980-1985 devresinde ise özellikle net göç alınan sahalarda önemli bir daralma meydana gelirken, net göç verilen bölgelere Ankara, Konya, Adana, Adıyaman gibi iller eklenmiştir. İç göçlerin hızının tekrar arttığı 1985-1990



Şekil 5. Afyonkarahisar ilinde daimi ikametgâh değişikliğine göre net göçler (1975-2000).

ise Zonguldak-Adana arasında çizilebilecek hattın batısındaki iller tamamen göç verilen sahalara olurken, verilen net göçün boyutlarının artması dikkat çekmektedir. Ayrıca bu dönemde, 1980 sonrasında Denizli ilinin sanayileşmedeki başarısıyla bu ile Muğla ve Antalya illerinin turizmdeki atılımı, ilden dışarıya olan göçlerin yöneldiği yeni merkezler olmasında etkili olmuştur (Aygören vd. 1996;331-332). Aynı dönemdeki net göç alınan illerin dağılımında yine Doğu ve Güneydoğu Anadolu bölgesi illeri ağırlıkta yer almakla birlikte, net göç alınan il sayısı tekrar artış göstermiştir.

İldeki göç akımlarının mekânsal dağılımı 1995-2000 devresinde önemli farklılıklar göstermiştir. Zira net göç verilen iller Marmara bölgesinde İstanbul dışında önemini yitirmiştir. Benzer şekilde İç Anadolu bölgesinde Ankara'ya olan net göçlerdeki azalmaya karşın Eskişehir önemini korumuştur. Bu dönemde net göç verilen yerler Türkiye'nin güneybatısındaki İzmir, Aydın, Muğla, Denizli, Antalya ve Isparta illerine kaymıştır. Son dönemde göç alınan il sayısı 44'e yükselerek en fazla genişlemiştir. Nitekim Giresun, Amasya, Düzcü ve Bayburt illeri dışında Karadeniz bölgesinin tamamı, Ankara, Eskişehir ve Niğde dışında İç Anadolu bölgesinin tamamından göç alan Afyonkarahisar ili, Doğu Anadolu bölgesinin Erzincan, Tunceli, Elazığ, Bingöl, Bitlis, Hakkari ve Şırnak ile Güneydoğu Anadolu bölgesinin Diyarbakır, Batman ve Siirt illerine net göç vermiştir. Doğu ve Güneydoğu Anadolu bölgelerinde net göç verilen bu illerde, güvenliği sağlamak için başta Emirdağ ilçe merkezindeki askeri birlik olmak üzere ilden gönderilen askeri ve diğer kamu görevlilerinin sayısının artırılmasıyla ilgili olabilir.

**Çizelge 8.** Afyonkarahisar ilinde içeri-dışarı ve net göçlerin bazı illerde dağılımı.

İLLER	1975-1980			1980-1985			1985-1990			1995-2000		
	İçeriye	Dışarıya	Net	İçeriye	Dışarıya	Net	İçeriye	Dışarıya	Net	İçeriye	Dışarıya	Net
İstanbul	1.574	2.744	-1.170	1.671	3.116	-1.445	1.547	4.715	-3.168	2.889	4.286	-1.397
Ankara	2.016	2.227	-211	1.745	2.605	-860	1.882	2.588	-706	2.422	2.870	-448
İzmir	1.586	4.863	-3.277	1.713	5.232	-3.519	1.974	7.672	-5.698	3.505	6.147	-2.642
Eskişehir	1.191	5.651	-4.460	1.223	4.641	-3.418	1.294	6.033	-4.739	1.758	3.662	-1.904
Denizli	1.092	1.829	-737	968	2.488	-1.520	1.501	4.792	-3.291	1.764	7.175	-5.411
Konya	1.370	1.239	131	1.457	1.891	-434	1.567	1.701	-134	2.272	2.119	153
Isparta	948	2.075	-11.27	1.061	1.593	-532	1.008	2.370	-1362	1.140	3.027	-1.887
Antalya	435	937	-502	477	975	-498	672	2.831	-21.59	1.489	3.492	-2.003
Toplam	10.212	21.565	-11.353	10.315	22.541	-12.226	11.445	32.702	-21.257	17.239	32.778	-15.539
İl Toplamı	20.526	33.903	-13.377	21.687	37.840	-16.153	25.050	50.830	-25.780	35.636	52.252	-16.616
Oran %	49,8	63,6	84,9	47,6	59,6	75,7	45,7	64,3	82,5	48,4	62,7	93,5

**Kaynak:** DİE (1985, 1989, 1997), TÜİK (2005)

Afyonkarahisar ilindeki göç akımlarının ülkemizdeki dağılımında bazı iller belirleyici olmuştur (Çizelge 8). Türkiye’de iller arası göçlerde metropoliten özellikleri ile ön plana çıkan İstanbul, Ankara ve İzmir’in etkisi Afyonkarahisar ili için de geçerlidir. Bu merkezlere coğrafi yakınlık nedeniyle komşu Eskişehir, Denizli, Konya, Isparta ile Antalya illeri de eklendiğinde hemen her dönemde alınan göçlerin yaklaşık yarısını, verilen göçlerin ise 3/5’i bu iller arasında gerçekleşmiştir. Verilen göçlerde daha belirgin olan bu illerin etkisi, Afyonkarahisar ilinin lokasyonel özelliği ile ilgilidir. Zira, Türkiye’nin üç büyük metropolünün coğrafi olarak ortasında kalması yanında, çevresindeki Eskişehir, Konya, Denizli ve Antalya’nın Afyonkarahisar ilinden ekonomik olarak daha gelişmiş merkezler olması, özellikle verilen göçlerin yönünü belirlemiştir. Bu merkezlerin verilen göçlerdeki etkisi 5’er yıllık dönemlere göre farklılık göstermiştir. 1975-1980’de en fazla göç verilen il Eskişehir iken, (5.651 kişi) 1980-1990 arasında İzmir, (1980-1985’de 5.232, 1985-1990’da 7.672 kişi) 1995-2000 döneminde ise Denizli (7.175 kişi) olmuştur. Ege bölgesinin metropolü olan İzmir, ilin en fazla göç verdiği merkez olmuştur. Zira 1975-1980’de Eskişehir’den sonra 4.863 kişiyle ikinci sırada yer alan İzmir, 1995-2000 döneminde de benzer bir şekilde 6.147 kişi ile Denizli’den hemen sonra gelmektedir. 1975-2000 arasındaki toplam göçleri aldığımızda, Afyonkarahisar ilinden ayrılan 23.914 kişinin İzmir ilini tercih ettiği görülür. İzmir’i 19.987 kişi ile Eskişehir, 16.284 kişiyle Denizli gelmektedir. İzmir’in Afyonkarahisar ilinden olan göçlerdeki bu önemi ülkemizin iç ve doğusunu Ege Bölgesi’ne bağlayan kara ve demir yollarının Afyonkarahisar ilinde düğümlenmesi yanında, 1950 ve sonrasında Afyonkarahisar ilinden Ege ovalarına mevsimlik işçi göçlerinin daha sonra daimi göçlere dönüşmüş olmasıyla ilgilidir. 1980 sonrasında özellikle tekstil endüstrisinde gösterdiği hızlı sanayileşme eğilimi ile Denizli ve aynı tarihler sonrasında turizmde atılım gerçekleştiren Antalya, Afyonkarahisar ilinden aldığı göç miktarını artırmıştır (Güçlü, 2002;45).

## SONUÇ

Türkiye’de yarım yüzyılı aşan iç göç süreci bölgesel gelişmişlik farklarının azalmasından çok derinleşmesi sonucunda devam etmekte ve bazı bölgeler sürekli göç verirken diğerleri aynı zaman diliminde göç almaktadır. Bölgeler arasında olduğu gibi bölge ve il içinde de gözlenebilen bu durum, nüfus hareketlerini yönlendirmektedir. Ege bölgesinde kalan Afyonkarahisar ili gerek gelişmişlik farkı gerek iller arası göçlerdeki durumu bu bakımdan örnek oluşturmaktadır. Sosyo-ekonomik olarak bölge illeri içinde en az gelişmiş ili olan Afyonkarahisar, aynı zamanda en fazla sürekli net göç vermiştir.

1975-2000 döneminde daimi ikametgah değişikliğine dayanan göç verilerinin ortaya çıkan sonuç, nüfusun doğum yer bilgisine göre dağılımında da gözlenebilmektedir. Nitekim ilde sayılan il dışı doğumlu nüfus, son dönemlerde artmış olmakla birlikte, toplam nüfusun %9'u kadar iken, il dışında sayılan Afyonkarahisar doğumlu nüfus oranı il nüfusunun %33'ü kadardır.

Afyonkarahisar ili, Türkiye'nin orta ve doğu bölgelerindeki illerden düşük düzeyde göç alırken, çevresindeki merkezlere aldığından daha fazlasını vermiştir. İlin konumu ve çevresinde yer alan illerin çeşitli sektörlerde gösterdiği gelişmeler, dışarıya olan göçlerin yönünü ve boyutlarını belirlemiştir. Nitekim verilen göçlerin yarısından fazlası ulusal metropollerin yanı sıra Eskişehir, Denizli, Konya, Isparta ve Antalya illerine gerçekleşmiştir.

Afyonkarahisar ilinden verilen göçlerde en büyük pay başlangıçta (1975-1985) köylerden gerçekleşirken, daha sonraki dönemlerde ilçe merkezleri birinci sırada gelmiştir. Verilen göçlerde gidilen merkezler ise hemen her dönemde il merkezleri olmuştur. İlin aldığı göçlere baktığımızda, en fazla göç, 1975-1980 döneminde köyler olmakla birlikte, sonraki dönemlerde ilçe merkezlerine doğru olmuştur. İl merkezleri, Afyonkarahisar iline gelenlerin en fazla geldiği yerler olmuştur. Buna göre Afyonkarahisar ilindeki iller arası göçler Türkiye genelinde olduğu gibi şehirlerden şehirlere doğru gerçekleşmiş ve göç oranları ülke ortalamasının üzerinde seyretmiştir.

Afyonkarahisar ilinde kentsel nüfus hızlı bir şekilde artmakla birlikte günümüzde toplam nüfusun yarısı kırsalda yaşamaktadır. Kırsalda yıllık nüfus artış hızı 1965 sonrasında gerilemeye başlamış olması göçlerin etkisini düşündürmektedir. İller arası göçlerde sadece 1975-1980 döneminde köyler en fazla paya sahip iken daha sonraki dönemlerde bunu ilçe merkezleri almıştır. Bu durum il içinde kırsaldan ilçe merkezlerine olan hareketin daha sonra ilçe merkezlerinden de il dışına olabileceğini düşündürmektedir. Ayrıca ilin köylerinden, 1960 sonrasında, il merkezine ve yurtdışına da önemli boyutlarda göç gerçekleşmiştir.

#### KAYNAKÇA

- AFYON İL YILLIĞI. (1973), Afyon Valiliği, Özel İdare Müdürlüğü, Afyonkarahisar.
- AKKAYAN, Taylan. (2002), "Türkiye'de İç Göçler ve Sorunlar", *Ankara Üniversitesi, Antropoloji Dergisi*, 15, 29-61.
- ALİAĞAOĞLU, Alparslan. (2003), *Afyonkarahisar Şehir Coğrafyası*, Ankara Üniversitesi Sosyal Bilimler Enstitüsü (Yayınlanmamış Doktora Tezi), Ankara.



- AYGÖREN, Tülay., GÜMÜŞÇÜ, Osman., UĞUR, Abdullah. (2006), "Daimi İkametgaha Göre Türkiye İç Göçlerinde Denizli İlinin Yeri (1980-2000)", *Uluslararası Denizli ve Çevresi Tarih ve Kültür Sempozyumu (6-8 Eylül 2006)*, Denizli, 326-341.
- CERİT, Sevil. (1986), "Türkiye'de İller Arası Göçler (1950-1980)", *Hacettepe Üniversitesi, Nüfus Etütleri Enstitüsü, Nüfusbilim Dergisi*, 8, 81-103.
- ÇELİK, Fatih. (1999), *Ekonomik Yönleriyle İç Göç Olgusu (Teori ve Uygulama)*. Erciyes Üniversitesi Sosyal Bilimler Enstitüsü (Yayımlanmamış Yüksek Lisans Tezi), Kayseri.
- DARKOT, Besim. (1954), "Türkiye'de Nüfus Hareketleri", *İ.Ü. Coğrafya Enstitüsü Dergisi*, 5-6, 3-22.
- DARKOT, Besim. (1961), "Türkiye'nin Nüfus Hareketleri Üzerine Yeni Gözlemler", *Türk Coğrafya Dergisi*, 21, 1-14.
- DEMİRCİ, Meryem., ve SUNAR, Belma. (1998), "Nüfus Sayımları İle Derlenen İç Göç Bilgisinin Değerlendirilmesi", *Türkiye'de İç Göç içinde*, İstanbul : Türkiye Ekonomik ve Toplumsal Tarih Vakfı.
- DİE. (1936), *Genel Nüfus Sayımı Katî ve Mufassal Neticeler, 20 İlkteşrin: 1935 Afyonkarahisar Vilayeti.*, İstanbul: Devlet Basımevi, Neşriyat No: 75, C:3,.
- DİE. (1969), *1965 Genel Nüfus Sayımı Nüfusun Sosyal ve Ekonomik Nitelikleri*, Ankara :DİE Yay., No:568.
- DİE. (1970), *1970 Genel Nüfus Sayımı Nüfusun Sosyal ve Ekonomik Nitelikleri: Afyonkarahisar*. Ankara :DİE Yay., No:690.
- DİE. (1977), *1970 Genel Nüfus Sayımı Nüfusun Sosyal ve Ekonomik Nitelikleri*, Ankara :DİE Yay., No:756.
- DİE. (1978), *1975 Genel Nüfus Sayımı Nüfusun Sosyal ve Ekonomik Nitelikleri: Afyonkarahisar*, Ankara : DİE Yay., No:843,.
- DİE. (1983), *1980 Genel Nüfus Sayımı Nüfusun Sosyal ve Ekonomik Nitelikleri: Afyonkarahisar*, Ankara :DİE Yay., No:990-51.
- DİE . (1985), *Genel Nüfus Sayımı Daimi İkametgâha Göre İç Göçler 1980*. Ankara: DİE Yay. No: 1124.
- DİE. (1987), *1985 Genel Nüfus Sayımı Nüfusun Sosyal ve Ekonomik Nitelikleri: Afyonkarahisar*, Ankara :DİE Yay., No: 1237.
- DİE. (1989), *Genel Nüfus Sayımı Daimi İkametgâha Göre İç Göçler 1985*, Ankara: DİE Yay. No: 1381.
- DİE. (1993), *1990 Genel Nüfus Sayımı Nüfusun Sosyal ve Ekonomik Nitelikleri: Afyon*, Ankara : DİE Yay., No: 1580.
- DİE. (1995), *Türkiye Nüfusu, 1923-1994. Demografik Yapı ve Gelişme*, Devlet İstatistik Enstitüsü, Ankara.
- DİE. (1997), *1990 Genel Nüfus Sayımı Daimi İkametgâha Göre İç Göçün Sosyal ve Ekonomik Nitelikleri*, DİE Yay., Ankara.
- DİE. (2002a), *1997 Köy Envanteri: Afyon.*, DİE Yay., Ankara.
- DİE. (2002b), *2000 Genel Nüfus Sayımı Nüfusun Sosyal ve Ekonomik Nitelikleri: Afyon.*, Ankara : DİE Yay.

1975-2000 döneminde daimi ikametgah değişikliğine dayanan göç verilerinin ortaya çıkan sonuç, nüfusun doğum yer bilgisine göre dağılımında da gözlenebilmektedir. Nitekim ilde sayılan il dışı doğumlu nüfus, son dönemlerde artmış olmakla birlikte, toplam nüfusun %9'u kadar iken, il dışında sayılan Afyonkarahisar doğumlu nüfus oranı il nüfusunun %33'ü kadardır.

Afyonkarahisar ili, Türkiye'nin orta ve doğu bölgelerindeki illerden düşük düzeyde göç alırken, çevresindeki merkezlere aldığından daha fazlasını vermiştir. İlin konumu ve çevresinde yer alan illerin çeşitli sektörlerde gösterdiği gelişmeler, dışarıya olan göçlerin yönünü ve boyutlarını belirlemiştir. Nitekim verilen göçlerin yarısından fazlası ulusal metropollerin yanı sıra Eskişehir, Denizli, Konya, Isparta ve Antalya illerine gerçekleşmiştir.

Afyonkarahisar ilinden verilen göçlerde en büyük pay başlangıçta (1975-1985) köylerden gerçekleşirken, daha sonraki dönemlerde ilçe merkezleri birinci sırada gelmiştir. Verilen göçlerde gidilen merkezler ise hemen her dönemde il merkezleri olmuştur. İlin aldığı göçlere baktığımızda, en fazla göç, 1975-1980 döneminde köyler olmakla birlikte, sonraki dönemlerde ilçe merkezlerine doğru olmuştur. İl merkezleri, Afyonkarahisar iline gelenlerin en fazla geldiği yerler olmuştur. Buna göre Afyonkarahisar ilindeki iller arası göçler Türkiye genelinde olduğu gibi şehirlerden şehirlere doğru gerçekleşmiş ve göç oranları ülke ortalamasının üzerinde seyretmiştir.

Afyonkarahisar ilinde kentsel nüfus hızlı bir şekilde artmakla birlikte günümüzde toplam nüfusun yarısı kırsalda yaşamaktadır. Kırsalda yıllık nüfus artış hızı 1965 sonrasında gerilemeye başlamış olması göçlerin etkisini düşündürmektedir. İller arası göçlerde sadece 1975-1980 döneminde köyler en fazla paya sahip iken daha sonraki dönemlerde bunu ilçe merkezleri almıştır. Bu durum il içinde kırsaldan ilçe merkezlerine olan hareketin daha sonra ilçe merkezlerinden de il dışına olabileceğini düşündürmektedir. Ayrıca ilin köylerinden, 1960 sonrasında, il merkezine ve yurtdışına da önemli boyutlarda göç gerçekleşmiştir.

#### KAYNAKÇA

- AFYON İL YILLIĞI. (1973), Afyon Valiliği, Özel İdare Müdürlüğü, Afyonkarahisar.
- AKKAYAN, Taylan. (2002), "Türkiye'de İç Göçler ve Sorunlar", *Ankara Üniversitesi, Antropoloji Dergisi*, 15, 29-61.
- ALİAĞAOĞLU, Alparslan. (2003), *Afyonkarahisar Şehir Coğrafyası*, Ankara Üniversitesi Sosyal Bilimler Enstitüsü (Yayınlanmamış Doktora Tezi), Ankara.

- AYGÖREN, Tülay., GÜMÜŞÇÜ, Osman., UĞUR, Abdullah. (2006), "Daimi İkametgaha Göre Türkiye İç Göçlerinde Denizli İlinin Yeri (1980-2000)", *Uluslararası Denizli ve Çevresi Tarih ve Kültür Sempozyumu (6-8 Eylül 2006)*, Denizli, 326-341.
- CERİT, Sevil. (1986), "Türkiye'de İller Arası Göçler (1950-1980)", *Hacettepe Üniversitesi, Nüfus Etütleri Enstitüsü, Nüfusbilim Dergisi*, 8, 81-103.
- ÇELİK, Fatih. (1999), *Ekonomik Yönleriyle İç Göç Olgusu (Teori ve Uygulama)*. Erciyes Üniversitesi Sosyal Bilimler Enstitüsü (Yayımlanmamış Yüksek Lisans Tezi), Kayseri.
- DARKOT, Besim. (1954), "Türkiye'de Nüfus Hareketleri", *İ.Ü. Coğrafya Enstitüsü Dergisi*, 5-6, 3-22.
- DARKOT, Besim. (1961), "Türkiye'nin Nüfus Hareketleri Üzerine Yeni Gözlemler", *Türk Coğrafya Dergisi*, 21, 1-14.
- DEMİRCİ, Meryem., ve SUNAR, Belma. (1998), "Nüfus Sayımları İle Derlenen İç Göç Bilgisinin Değerlendirilmesi", *Türkiye'de İç Göç içinde*, İstanbul : Türkiye Ekonomik ve Toplumsal Tarih Vakfı.
- DİE. (1936), *Genel Nüfus Sayımı Katı ve Mufassal Neticeler, 20 İkteşrin: 1935 Afyonkarahisar Vilayeti.*, İstanbul: Devlet Basımevi, Neşriyat No: 75, C:3,.
- DİE. (1969), *1965 Genel Nüfus Sayımı Nüfusun Sosyal ve Ekonomik Nitelikleri*, Ankara :DİE Yay., No:568.
- DİE. (1970), *1970 Genel Nüfus Sayımı Nüfusun Sosyal ve Ekonomik Nitelikleri: Afyonkarahisar*. Ankara :DİE Yay., No:690.
- DİE. (1977), *1970 Genel Nüfus Sayımı Nüfusun Sosyal ve Ekonomik Nitelikleri*, Ankara :DİE Yay., No:756.
- DİE. (1978), *1975 Genel Nüfus Sayımı Nüfusun Sosyal ve Ekonomik Nitelikleri: Afyonkarahisar*, Ankara : DİE Yay., No:843,.
- DİE. (1983), *1980 Genel Nüfus Sayımı Nüfusun Sosyal ve Ekonomik Nitelikleri: Afyonkarahisar*, Ankara :DİE Yay., No:990-51.
- DİE . (1985), *Genel Nüfus Sayımı Daimi İkametgâha Göre İç Göçler 1980*. Ankara: DİE Yay. No: 1124.
- DİE. (1987), *1985 Genel Nüfus Sayımı Nüfusun Sosyal ve Ekonomik Nitelikleri: Afyonkarahisar*, Ankara :DİE Yay., No: 1237.
- DİE. (1989), *Genel Nüfus Sayımı Daimi İkametgâha Göre İç Göçler 1985*, Ankara: DİE Yay. No: 1381.
- DİE. (1993), *1990 Genel Nüfus Sayımı Nüfusun Sosyal ve Ekonomik Nitelikleri: Afyon*, Ankara : DİE Yay., No: 1580.
- DİE. (1995), *Türkiye Nüfusu, 1923-1994. Demografik Yapı ve Gelişme*, Devlet İstatistik Enstitüsü, Ankara.
- DİE. (1997), *1990 Genel Nüfus Sayımı Daimi İkametgâha Göre İç Göçün Sosyal ve Ekonomik Nitelikleri*, DİE Yay., Ankara.
- DİE. (2002a), *1997 Köy Envanteri: Afyon.*, DİE Yay., Ankara.
- DİE. (2002b), *2000 Genel Nüfus Sayımı Nüfusun Sosyal ve Ekonomik Nitelikleri: Afyon.*, Ankara : DİE Yay.

1975-2000 döneminde daimi ikametgah değişikliğine dayanan göç verilerinin ortaya çıkan sonuç, nüfusun doğum yer bilgisine göre dağılımında da gözlenebilmektedir. Nitekim ilde sayılan il dışı doğumlu nüfus, son dönemlerde artmış olmakla birlikte, toplam nüfusun %9'u kadar iken, il dışında sayılan Afyonkarahisar doğumlu nüfus oranı il nüfusunun %33'ü kadardır.

Afyonkarahisar ili, Türkiye'nin orta ve doğu bölgelerindeki illerden düşük düzeyde göç alırken, çevresindeki merkezlere aldığından daha fazlasını vermiştir. İlin konumu ve çevresinde yer alan illerin çeşitli sektörlerde gösterdiği gelişmeler, dışarıya olan göçlerin yönünü ve boyutlarını belirlemiştir. Nitekim verilen göçlerin yarısından fazlası ulusal metropollerin yanı sıra Eskişehir, Denizli, Konya, Isparta ve Antalya illerine gerçekleşmiştir.

Afyonkarahisar ilinden verilen göçlerde en büyük pay başlangıçta (1975-1985) köylerden gerçekleşirken, daha sonraki dönemlerde ilçe merkezleri birinci sırada gelmiştir. Verilen göçlerde gidilen merkezler ise hemen her dönemde il merkezleri olmuştur. İlin aldığı göçlere baktığımızda, en fazla göç, 1975-1980 döneminde köyler olmakla birlikte, sonraki dönemlerde ilçe merkezlerine doğru olmuştur. İl merkezleri, Afyonkarahisar iline gelenlerin en fazla geldiği yerler olmuştur. Buna göre Afyonkarahisar ilindeki iller arası göçler Türkiye genelinde olduğu gibi şehirlerden şehirlere doğru gerçekleşmiş ve göç oranları ülke ortalamasının üzerinde seyretmiştir.

Afyonkarahisar ilinde kentsel nüfus hızlı bir şekilde artmakla birlikte günümüzde toplam nüfusun yarısı kırsalda yaşamaktadır. Kırsalda yıllık nüfus artış hızı 1965 sonrasında gerilemeye başlamış olması göçlerin etkisini düşündürmektedir. İller arası göçlerde sadece 1975-1980 döneminde köyler en fazla paya sahip iken daha sonraki dönemlerde bunu ilçe merkezleri almıştır. Bu durum il içinde kırsaldan ilçe merkezlerine olan hareketin daha sonra ilçe merkezlerinden de il dışına olabileceğini düşündürmektedir. Ayrıca ilin köylerinden, 1960 sonrasında, il merkezine ve yurtdışına da önemli boyutlarda göç gerçekleşmiştir.

#### KAYNAKÇA

- AFYON İL YILLIĞI. (1973), Afyon Valiliği, Özel İdare Müdürlüğü, Afyonkarahisar.
- AKKAYAN, Taylan. (2002), "Türkiye'de İç Göçler ve Sorunlar", *Ankara Üniversitesi, Antropoloji Dergisi*, 15, 29-61.
- ALİAĞAOĞLU, Alparslan. (2003), *Afyonkarahisar Şehir Coğrafyası*, Ankara Üniversitesi Sosyal Bilimler Enstitüsü (Yayınlanmamış Doktora Tezi), Ankara.

- AYGÖREN, Tülay., GÜMÜŞÇÜ, Osman., UĞUR, Abdullah. (2006), "Daimi İkametgaha Göre Türkiye İç Göçlerinde Denizli İlinin Yeri (1980-2000)", *Uluslararası Denizli ve Çevresi Tarih ve Kültür Sempozyumu (6-8 Eylül 2006)*, Denizli, 326-341.
- CERİT, Sevil. (1986), "Türkiye'de İller Arası Göçler (1950-1980)", *Hacettepe Üniversitesi, Nüfus Etütleri Enstitüsü, Nüfusbilim Dergisi*, 8, 81-103.
- ÇELİK, Fatih. (1999), *Ekonomik Yönleriyle İç Göç Olgusu (Teori ve Uygulama)*. Erciyes Üniversitesi Sosyal Bilimler Enstitüsü (Yayımlanmamış Yüksek Lisans Tezi), Kayseri.
- DARKOT, Besim. (1954), "Türkiye'de Nüfus Hareketleri", *İ.Ü. Coğrafya Enstitüsü Dergisi*, 5-6, 3-22.
- DARKOT, Besim. (1961), "Türkiye'nin Nüfus Hareketleri Üzerine Yeni Gözlemler", *Türk Coğrafya Dergisi*, 21, 1-14.
- DEMİRCİ, Meryem., ve SUNAR, Belma. (1998), "Nüfus Sayımları İle Derlenen İç Göç Bilgisinin Değerlendirilmesi", *Türkiye'de İç Göç içinde*, İstanbul : Türkiye Ekonomik ve Toplumsal Tarih Vakfı.
- DİE. (1936), *Genel Nüfus Sayımı Katı ve Mufassal Neticeler, 20 İlkteşrin: 1935 Afyonkarahisar Vilayeti.*, İstanbul: Devlet Basımevi, Neşriyat No: 75, C:3,.
- DİE. (1969), *1965 Genel Nüfus Sayımı Nüfusun Sosyal ve Ekonomik Nitelikleri*, Ankara :DİE Yay., No:568.
- DİE. (1970), *1970 Genel Nüfus Sayımı Nüfusun Sosyal ve Ekonomik Nitelikleri: Afyonkarahisar*. Ankara :DİE Yay., No:690.
- DİE. (1977), *1970 Genel Nüfus Sayımı Nüfusun Sosyal ve Ekonomik Nitelikleri*, Ankara :DİE Yay., No:756.
- DİE. (1978), *1975 Genel Nüfus Sayımı Nüfusun Sosyal ve Ekonomik Nitelikleri: Afyonkarahisar*, Ankara : DİE Yay., No:843,.
- DİE. (1983), *1980 Genel Nüfus Sayımı Nüfusun Sosyal ve Ekonomik Nitelikleri: Afyonkarahisar*, Ankara :DİE Yay., No:990-51.
- DİE . (1985), *Genel Nüfus Sayımı Daimi İkametgâha Göre İç Göçler 1980*. Ankara: DİE Yay. No: 1124.
- DİE. (1987), *1985 Genel Nüfus Sayımı Nüfusun Sosyal ve Ekonomik Nitelikleri: Afyonkarahisar*, Ankara :DİE Yay., No: 1237.
- DİE. (1989), *Genel Nüfus Sayımı Daimi İkametgâha Göre İç Göçler 1985*, Ankara: DİE Yay. No: 1381.
- DİE. (1993), *1990 Genel Nüfus Sayımı Nüfusun Sosyal ve Ekonomik Nitelikleri: Afyon*, Ankara : DİE Yay., No: 1580.
- DİE. (1995), *Türkiye Nüfusu, 1923-1994. Demografik Yapı ve Gelişme*, Devlet İstatistik Enstitüsü, Ankara.
- DİE. (1997), *1990 Genel Nüfus Sayımı Daimi İkametgâha Göre İç Göçün Sosyal ve Ekonomik Nitelikleri*, DİE Yay., Ankara.
- DİE. (2002a), *1997 Köy Envanteri: Afyon.*, DİE Yay., Ankara.
- DİE. (2002b), *2000 Genel Nüfus Sayımı Nüfusun Sosyal ve Ekonomik Nitelikleri: Afyon.*, Ankara : DİE Yay.

- DİE. Genel Nüfus Sayımları (1927-1935-1940-1945-1950-1955-1960-1965-1970-1975-1980-1985-1990-2000), Ankara : DİE Yay.
- DOĞANAY, Hayati. (1986), "Trabzon İlinde Nüfus Hareketleri ve Göçler". *Atatürk Üniversitesi Fen-Edebiyat Fak. Araştırma Dergisi*, 15, (2), 281-305.
- DPT. (2003), İllerin ve Bölgelerin Sosyo-ekonomik Gelişmişlik Sıralaması Araştırması, DPT Yay. No: 2671, Ankara.
- ERAYDIN, Ayda. (1981), *Türkiye'de 1950-1980 Döneminde İller Arası Göçlerin Genel Değerlendirilmesi*, Ankara : DPT Yay., No: 1744.
- ERAYDIN, Ayda. (2006), "Mekansal Süreçlere Toplu Bakış" Değişen Mekan içinde (ed.) Ayda Eraydın, Ankara : Dost Kitabevi Yayınları, 25-67.
- EREL, T.Levent. (1985), "Antalya İlinde 1935-1980 Yılları Arasındaki Devrede Nüfus Hareketleri". *İstanbul Üniversitesi Coğrafya Bölümü Dergisi*, 1, 191-201.
- GEDİK, Ayşe. (1978), "Sizes of different migration flows in Turkey, 1965-70: Possible future directions and towards comparative analysis", *Discussion paper No.36, Institute of Socio-economic Planning, University of Tsukuba, Japan*.
- GEDİK, Ayşe. (1985), "Rural to urban versus urban to urban migration in Turkey, 1965-70". *Espace-Populations-Societies*, (1), pp. 86-92.
- GEDİK, Ayşe. (1993), "Türkiye'deki İç göçler 1965-1985 Bazı Varsayımların Sorgulanması". Kent, Planlama, Politika, Sanat içinde, (Ed.) İlhan Tekeli, Ankara : ODTÜ Mimarlık Fakültesi Yayını, Birinci Kitap.
- GEDİK, Ayşe. (1998), "Daimi İkametgâha Göre Göç Datası: Eleştiriler ve Öneriler", İstanbul: Türkiye Ekonomik ve Toplumsal Tarih Vakfı Yay.
- GEDİK, Ayşe. (1992a), "Rural versus urban migration in urban growth of Turkey, 1965-70", Strohmair, P. (der.), *Innovation and Urban Development içinde*, New York : Glovver Publications.
- GEDİK, Ayşe. (1992b), "The effects of in- and out-migration on urban growth in Turkey (1965-85) and a comparison with the developed countries", *Papers of Regional Science Association: IRSR (International Regional Science Review)*, 71, (4), 405-419.
- GEDİK, Ayşe. (1997), "Internal Migration in Turkey, 1965-1985: Test of Conflicting Findings in the Literature" *Review of Urban & Regional Development Studies*, Journal of the Applied Regional Science Conference, 9, (2), 170-179.
- GÜÇLÜ, Sevinç. (2002), *Kentleşme ve Göç Sürecinde Antalya'da Kent Kültürü ve Kentlilik Bilinci*, Ankara : Kültür Bakanlığı Yay.
- İŞİK, Şevket. (1999), "İzmir'e Yönelik Göçlerin Coğrafi Boyutları", *Türk Coğrafya Dergisi*, 34, 383-405.
- İÇDUYGU, A., ÜNALAN T. (1998). "Türkiye'de İç Göç: Sorunsal Alanları ve Araştırma Yöntemleri", İstanbul: Türkiye Ekonomik ve Toplumsal Tarih Vakfı.

- İÇDUYGU, Ahmet, SİRKECİ, İbrahim. (1999), "Cumhuriyet Dönemi Türkiye'sinde Göç Hareketleri". *75 Yılda Köyden Şehirlere*, İstanbul : Türk Tarih Vakfı Yay.
- İÇDUYGU, Ahmet, SİRKECİ, İbrahim, AYDINGÜN, İsmail. (1998), *Türkiye'de İç Göç: Türkiye'de İç Göç ve İç Göçün İşçi Hareketine Etkisi*. İstanbul : Tarih Vakfı.
- KOCAMAN, Tuncer, BAYAZIT, Sema. (1993), *Türkiye'de İç Göçler ve Göç Edenlerin Sosyo-Ekonomik Nitelikleri*, Ankara : DPT Sosyal Planlama Genel Müdürlüğü Yay.,.
- KOCAMAN, Tuncer. (2008), *Türkiye'de İç Göçler ve Göç Edenlerin Nitelikleri (1965-2000)*, Ankara : DPT Yay.  
<http://www.dpt.gov.tr/DocObjects/Download/3346/icgoc.pdf> (10.03.2009)
- KÖY İŞLERİ BAKANLIĞI (1969), *Köy Envanter Etütlerine Göre Afyon*, Ankara: Köy İşleri Bakanlığı Yay., No: 120.
- KÖY İŞLERİ ve KOOP. BAKANLIĞI (1983), *Köy Envanter Etüdü 1981*. Köy İşleri ve Kooperatifler Bakanlığı, Ankara :Toprak-İskan Genel Müdürlüğü Yay.,.
- MUTLUER, Mustafa. (2003), *Uluslararası Göçler ve Türkiye*, Çantay Kitabevi, İstanbul.
- ÖNGÖR, Sami. (1961), "1950-1955 Devresinde Türkiye'de İç Göçler", *Türk Coğrafya Dergisi*, 21, 46-63.
- ÖNGÖR, Sami. (1964), "Türkiye'de İç Göçler", *Yedinci İskan ve Şehircilik Haftası Konferansları*, Siyasal Bilgiler Fakültesi, 41-47.
- ÖZBAY, Ferhunde., YÜCEL, Banu. (2001) "Türkiye'de Göç Hareketleri, Devlet Politikaları ve Demografik Yapı", *Nüfus ve Kalkınma: Göç, Eğitim, Demokrasi, Yaşam Kalitesi*, Ankara: Hacettepe Üniv. Nüfus Etütleri Enstitüsü Yay., Yay. No: NEE-HÜ.01.02.
- ÖZGÜR, E.Murat. (1995), "Türkiye'deki İç Göçlerde Ankara İlinin Yeri", *Ankara Üniversitesi Türkiye Coğrafyası Araştırma ve Uygulama Merkezi Dergisi*, 4, 63-76.
- ÖZGÜR, E.Murat. (1998), *Türkiye Nüfus Coğrafyası*, Ankara :GMC Basın Yayın Ltd.Şti.
- ÖZGÜR, E.Murat. (1999), "Türkiye'de İl İçi Göçler Hakkında Düşünceler" *Ankara Üniversitesi Dil ve Tarih Coğrafya Fakültesi Dergisi*, 39, 1-2, 159-167.
- PLANE, A. David, ROGERSON, A.Peter. (1994), *The Geographical Analysis of Population with Applications to Planing and Busines*, John Wiley&Sons Inc, USA.
- PEKER, Mümtaz. (1999), "Türkiye'de İç Göçün Değişen Yapısı". *75 Yılda Köyden Şehirlere içinde*, İstanbul : Tarih Vakfı Yay., 295-304.
- TANDOĞAN, Alaeddin. (1994), *Türkiye Nüfusu*, Trabzon :Eser Ofset Matbaası.
- TANDOĞAN, Alaeddin. (1989), "Türkiye Nüfus Hareketlerinde İstanbul'un Yeri", *Coğrafya Araştırmaları*, 1, (1), 135-141.
- TANDOĞAN, Alaeddin. (1989), *Türkiye'de 1975-1980 Döneminde İller Arası Göçler*, Trabzon : Karadeniz Teknik Üniv. Yay., No:141.

- TEKELİ, İlhan. (1998), *Türkiye'de İç Göç Sorunsalı Yeniden Tanımlanma Aşamasına Geldi. Türkiye'de İç Göç*, İstanbul: Türkiye Ekonomik ve Toplumsal Tarih Vakfı.
- TEKELİ, İlhan. (2006), "Yerleşme Yapıları ve Göç Araştırmaları" Değişen Mekân içinde (ed.) Ayda Eraydın, Ankara :Dost Kitabevi Yayınları, 68-83.
- TEKELİ, İlhan. (2008), *Göç ve Ötesi*, İstanbul :Türkiye Ekonomik ve Toplumsal Tarih Vakfı Yay.
- TEKELİ, İlhan., ERDER, Leyla. (1978), *Yerleşme Yapısının Uyum Süreci Olarak İç Göçler*, Ankara :Hacettepe Üniversitesi Yayınları, D-26.
- TUİK . (2005), Genel Nüfus Sayımı 2000 Göç İstatistikleri. Ankara :Türkiye İstatistik Kurumu Yay., No: 2976.
- TÜMERTEKİN, Erol. (1968), *Türkiye'de İç Göçler*, İstanbul :İ.Ü. Yay. No: 1371.
- TÜMERTEKİN, Erol. (1972), "Türkiye'de Kademeli Göçler", *Sosyal Antropoloji ve Etnoloji Dergisi*, 1, 47-86.
- TÜMERTEKİN, Erol. (1977a), "Türkiye'de İç Göçlerde Yeni Eğilimler", *Şehircilik Enstitüsü Dergisi*, 14, 18-33.
- TÜMERTEKİN, Erol. (1977b), "Türkiye'de İç Göçler Üzerine", *İ.Ü. Coğrafya Enstitüsü Dergisi*, 22, 29-42.
- URAL, Emel. (2003), *Türkiye'de İller Bazında İç Göçü Etkileyen Ekonomik ve Sosyal Nitelik Değişkenlerinin Belirlenmesi ve Analizi*, D.İ.E. Uzmanlık Tezi, Ankara.
- ÜNALAN, Turgay. (1998), "Türkiye'de İç Göçe İlişkin Veri Kaynaklarının Değerlendirilmesi", İstanbul: Türkiye Ekonomik ve Toplumsal Tarih Vakfı.
- ÜNER, Sunday. (1986), *Türkiye'de İller Arası Göçler (1970-1980)*, *Türkiye'de Sosyal Bilim Araştırmalarının Gelişimi*, Ankara: Türk Sosyal Bilim Derneği.
- YENER, Samira. (1977), *1965-1970 Döneminde İller Arası Göçler ve Göç Edenlerin Nitelikleri*, Ankara : DPT Yay., No: 1528.