

ALBAN BERG'İN LULU OPERASINDAKİ İKİ VİYOLA SOLOSU ÜZERİNE BİR İNCELEME

Analysis of Alban Berg's Two Viola Solos in Lulu Opera

DOI NO: 10.36442/AMADER.2022.56

Cansu YILMAZ¹

Burcu Evren YAZICI²

Makale Geliş Tarihi: 23.11.2021

Makale Kabul Tarihi: 17.01.2022

Özet

Viyola, yaylı çalgılar ailesinin alto sesli enstrümandır. Orkestra içerisinde de alto ses aralığındaki partileri çalmakla yükümlü olmuş bir çalgıdır. Viyolanın, senfoni ve opera eserlerindeki grup ve grup şefi sololarının, diğer yaylı çalgılar ile kıyaslandığında daha kısıtlı olduğu görülmektedir. Ancak romantik dönem itibariyle, senfonik eserlerdeki ve opera yapıtlarındaki viyola sololarının sayıca arttığı gözlenmektedir. 20. yüzyılda yaşamış Avusturyalı besteci Alban Berg, Wozzeck ve Lulu adlı iki opera bestelemiştir. Her iki operasında da çok sayıda viyola soloya yer vermiş ve opera eserlerindeki viyola sololarına büyük katkıda bulunmuştur. Lulu operasındaki iki önemli viyola solosunu konu alan bu çalışmada, Alban Berg'in hayatı, genel müzik stili, Lulu operasında yer alan karakterler, eserin konusu, soloların eser içerisinde buldukları yerler, sololar sırasında sahnede işlenen konu ve tempolar hakkında bilgi verilmiştir. Lulu operasında, birçok viyola solosu yer almaktadır. İnceleme için seçilmiş olan iki viyola solosu, opera orkestraları giriş sınavlarında çalınması istenilen viyola sololarındandır. Araştırmada, soloları çalışmaya yönelik önerilere yer verilmiş, arşe ve parmak numarası yazımı, nüans, glissando, vibrato çalışmaları gerçekleştirilmiştir. Çalışma önerileri, makale içerisinde belirtilmiş olan kaynaklarla desteklenmiştir. Araştırmanın son kısmını, saygın orkestraların ses ve görüntülü kayıtları içerisinde seçilmiş örnekler oluşturmaktadır. Bu makalenin, opera orkestralarında görev yapmak isteyen ya da görev yapan sanatçılar için yol gösterici bir kaynak olması hedeflenmiştir.

Anahtar Kelimeler: *Alban Berg, Lulu Operası, Viyola Solo.*

Abstract

Viola is an alto instrument of the string family. In the orchestra, viola usually play alto part of the orchestration. Viola tutti solo and principle viola

¹ Sanatta Yeterlik Öğrencisi, Anadolu Üniversitesi Güzel Sanatlar Enstitüsü, cansu.viola@gmail.com

² Prof., Anadolu Üniversitesi Devlet Konservatuarı, Viyola Anasanat Dalı, burcuvrenyazici@gmail.com

solos of the symphony pieces and opera pieces are more limited than other string instruments. However, during the Romantic period, the number of viola solos in both symphony and opera pieces increased. Alban Berg, the 20th century Austrian composer, composed two operas, Wozzeck and Lulu. He included many viola solos in these operas. He made a great contribution for the viola solos in operas. This paper, has a research on two important viola solos in the Lulu opera by Alban Berg. It include Alban Berg's life, general music style, characters of the opera, the subject of the opera, the places where the solos are in the opera, tempos processed on the stage during the solos. Actually, there are many viola solos in the opera. This paper analysis only two of the viola solos which are mostly required in the entrance examinations of the symphony and opera orchestras. There are suggestions about how to practise these solos in perspective of bowing, fingering. Also, it real include how to succeed in musical aspects of these solos. All suggestions are based on sources. Paper also include some sample of the audio and video recordings list from selected prestigious orchestras. This paper aims to contribute to musicians who would like to enter an opera orchestra or work on these principal viola solos.

Keywords: Alban Berg, Opera Lulu, Viola Solo.

GİRİŞ

Viyolanın orkestra içerisinde önemli bir görevi bulunmaktadır. Viyolanın sesi, insan sesindeki alto ile eşdeğerdir. Romantik döneme kadar, orkestra içerisinde ezgiden çok eşlik partisini çalmakla yükümlü olmuş bir çalgıdır. Viyola çalgısının, senfoni ve opera eserlerindeki solo repertuarı diğer birçok enstrüman ile kıyaslandığında kısıtlıdır. Ancak romantik dönem itibarıyla, hem senfonik hem opera eserlerindeki viyola sololar zaman içinde artmıştır.

Viyolanın orkestradaki genel görevi armoni eşliklerinin orta partisini çalmaktır. Bunun başlıca nedeni sazın ses alanının, orkestranın ses alanının ortasında yer almasıdır. Genelde viyola partilerinde görülen eşlik, uzun seslerle yapıldığı gibi, değişik bileşenlerle de yazılmış olabilir. Ayrıca ses renginin farklılığından yararlanmak amacı ile karakteristik ezgiler de viyola grubunun çalması için yazılmıştır. Romantik dönemden itibaren viyola grubuna düşen görev eşlik yapmaktan çok daha ötelere taşınmış ve birçok tanınmış bestecinin senfonilerinde önemli sololar çalma görevi üstlenmiştir (Tunca, 2005: 1).

Opera eserlerinde, viyola çalgısını solo olarak kullanmış bestecilerden bazıları, Carl Maria von Weber (1786-1826), Giacomo Puccini (1858-1924), Alban Berg (1885-1935), Benjamin Britten (1913-1976), ve Ferit Tüzün (1929-1977)'dir.

20. yüzyıl bestecisi Alban Berg, *Lulu* ve *Wozzeck* adlı iki opera bestelemiştir. Her iki operasında da, genellikle opera giriş sınavlarında adayların çalmasını beklediği, önemli viyola soloları yer almaktadır. Giriş sınavlarında sorumlu olunan orkestra partilerinin çalışılma sürecinde, pek çok detaya dikkat etmek gerekmektedir. Bestecinin hayatı, müzikal özellikleri, eserin konusu, soloların yer aldığı bölümün konusu ve duygusu gibi birçok ayrıntılı bilgiye sahip olmak, bu soloları çalarken yorumcuya yardımcı olacak unsurlardandır.

Araştırmanın Amacı ve Önemi

Opera repertuarı içerisinde viyola çalgısına solo olarak yer verilmiş sınırlı sayıda eser bulunmaktadır. Bu eserler incelenmiş, içeriklerinden uluslararası opera sınavlarında sıklıkla icra edilmesi beklenen viyola sololarından biri olan *Lulu* operası tercih edilmiştir.

Araştırmada, özellikle opera orkestralarında çalışan veya çalışmak isteyen viyolacılara yönelik bir çalışmadır. İncelenmiş olan iki viyola solosu, operalardaki viyola soloları içerisinde önemli bir yere sahiptir.

Bu araştırmada, sınavlara hazırlanan viyolacıların başarı oranını arttırmak ve grup şefi olarak görev yapan viyolacıların konser performanslarına katkı sağlamak amaçlanmıştır.

YÖNTEM

Araştırmaya yönelik olarak, öncelikle opera repertuarı içerisinde yer alan viyola soloları araştırılmıştır. Sınav repertuarları incelenmiş, hangi sololara ne sıklıkta yer verildiği tespit edilmiştir. Bu aşamalar sonunda, *Lulu* operasındaki viyola sololarından iki tanesi çalışma kapsamına alınmıştır.

İlk olarak, Alban Berg'in hayatı, *Lulu* operasının konusu ve müzikal özellikleri hakkında bilgi verilmiştir. İkinci olarak, seçilmiş olan iki viyola solosu hakkında çalışma stilleri önerilmiştir.

“6.Viyola Sololarının Çalışma Stilleri Üzerine Öneriler” başlığı altında yer alan bilgiler oluşturulurken, *Lulu* operasının ses ve video kaynaklarından faydalanılmıştır. Benzerlikler ve farklılıklar ele alınarak çalışmada kullanılan sololar seçilmiş, arşive yazımı için uluslararası çapta tanınırlığı olan saygın orkestraların ses ve görüntülü

kayıtları temel alınmıştır. Makalede yer alan tüm notalar, partisyonda yer alan ölçü numaraları ile belirtilmiştir.

Parmak numaraları çalışmasında ses kayıtlarından faydalanılmıştır. Nitelikli bir çalışma olması için çeşitli parmak numaraları uygulama yoluyla denenerek, çalıcı için ideal olabilecek olan parmak numaraları belirlenmiştir.

Vibrato ve *glissando* ile ilgili verilen bilgiler, ses kayıtlarındaki duyuma göre örneklendirilmiştir ve uygulanarak sağlanması yapılmıştır.

Örnek yorumlar başlığı altında yer alan ses ve video kayıtları, güncel olarak erişilebilir niteliktedir. Eser üzerinde çalışma yapılırken faydalanılan kayıtlara yer verilmiştir. Böylece, araştırmadan faydalanmak isteyen icracılar, ses ve video kayıtları ile eş zamanlı olarak bu çalışmayı gerçekleştirebileceklerdir.

BULGULAR

Viyola ile ilgili araştırmalar içerisinde, opera eserleri üzerine yapılmış detaylı çalışmalara rastlanılmamıştır. Sadece notaya erişimin sağlanması, sınav hazırlanacak viyola icracıları için yeterli değildir. Özellikle prestijli orkestra sınavlarında, orkestra partileri, sınav tarihinden belli bir süre önce adaylara ulaştırılmaktadır. Sınava girecek aday, bu notalar üzerindeki işaretlenerek belirlenen pasajlardan sorumludur. Ancak entelektüel bir çalış sağlamak için daha detaylı bir hazırlık gerekmekte, bestecinin yaşadığı dönem ve genel müzik stili hakkında da bilgiye sahip olunması önem arz etmektedir.

Bu araştırma, opera orkestralarında görev yapan sanatçıların, eser içerisinde yer alan viyola sololarına hazırlanmalarında faydalı bir kaynak olabilir. Çalışma aşamaları, başka operaların viyola soloları için de uygulanabilir.

Sınırlılıklar

Araştırma, Alban Berg'in *Lulu* Operasında yer alan, genellikle opera orkestraları giriş sınavlarında yer alan iki farklı viyola solosunun incelenmesi ile sınırlıdır.

Alban Maria Johannes Berg (1885-1935)

II. Viyana Okulu üyesi olan Avusturyalı besteci Alban Maria Johannes Berg (1885-1935), Viyana’da doğmuştur. Küçük yaşlarda piyano eğitimi almıştır. 1900’lü yıllarda besteciliğe başlamıştır. 1904 yılına kadar müzik öğrenimi görmemiş olan Berg’in besteleri, tesadüfen tanıştığı Arnold Schönberg’in (1874-1951) ilgisini çekmiştir. Böylece Schönberg, Berg’i öğrencisi olarak kabul etmiştir. Berg, kontrpuan, müzik teorisi ve armoni çalışmalarını Schönberg ile yapmıştır.

Schönberg’in öğrencisi olmadan önce bestelemiş olduğu eserlerinde, R.Wagner’in (1818-1883) etkisi hâkimdir. Örnek olarak 1901-1904 yılları arasında ses ve piyano için bestelemiş olduğu *Jugendlieder* (Gençlik Şarkıları) verilebilir. Schönberg’in etkisinde olduğu halde, 1905-1909 yılları arasında bestelediği eserlerinde de geç romantizm özellikleri belirgindir (Say,2003,s.478).

Schönberg’in öğrencisi olarak besteler ürettiği yıllarda Berg, müziğinde daha özgür bir tonal yazım kullanmaya başlamıştır. Zamanla, atonaliteyi ve Schönberg’in ustalığında öğrendiği on iki ton müziğini eserlerinde kullanmıştır.

Almış olduğu eğitimin ardından Berg, romantizmin ve ekspresyonizmin unsurlarını başarıyla birleştirebilen bir besteci olmuştur.

Bestelerinin, kendisine özgü bir şekle dönüşmeleri uzun bir zaman almıştır. Eserlerini sürekli gözden geçiriyor olması, yeni besteler yapmasını sekteye uğratmış ve az sayıda eser vermesine neden olmuştur. Berg, kendi bestelerini eleştirmiş ve üzerlerinde değişiklikler yaparak kendince en kusursuz hale getirmek için zaman harcamış bir bestecidir (Altar, 1989: 638).

Berg’in, Schönberg’in öğrencisi olmadan önceki denemeleri dışında toplam on dört eseri bulunmaktadır. 1925- *Chamber Concerto* (oda konçertosu), 1926-yaylı dörtlü için bestelediği *Lyric Suit* ve 1935-keman konçertosu bunlardan bazılarıdır.

Alban Berg, iki opera bestelemiştir. İlki, Alman yazar Georg Büchner’in (1813-1837), romantizmden kaçınarak, toplumun gerçeklerine yer verdiği *Woyzeck* oyununu izlemesiyle bestelemeye karar verdiği *Wozzeck* operasıdır. 1914-1921 tarihleri arasında, I.Dünya Savaşı’nda görev yaptığı sırada bestelediği bu opera, Berg’in ilk sahne eseridir. Librettosunu kendisi yazmıştır. İçinde bulunduğu ruhsal dönemin, bu eseri besteleme kararında etkisi büyüktür. *Wozzeck* operası, Türkiye’de sahnelenmemiştir.

Berg, *Lulu* isimli ikinci operasını, Alman yazar Frank Wedekind'in (1864-1918) aynı isimli trajedisinden esinlenerek bestelemiştir. 1928 yılına kadar eserin librettosuyla ilgilenmiş, orkestrasyonu için uzun süreli bir çalışma yapmıştır.

Lulu Operası Karakterleri ve Konusu

Görsel 1.Afiş (Walter Bergmann, 1966), Lulu Operası 1967, Düsseldorf'daki Gösterimi



*Libretto: Alban Berg.

*Prömiyer: Alban Berg'in bestelemiş olduğu iki perde: 2 Haziran 1937, Şef: Robert F. Denzler (1892-1972), Zürih Devlet Tiyatrosu, İsviçre.

*Friedrich Cerha (1926-...) tarafından üçüncü perdenin eklendiği hali ile ilk gösterimi: 24 Şubat 1979, Şef: Pierre Boulez (1925-2016), Paris Operası, Fransa.

Tablo 1. Lulu Operasındaki Karakterler

| Karakterler | |
|---|---------------|
| Lulu | Soprano |
| Kontes Martha Geschwitz | Mezzo Soprano |
| Doktor (Lulu'nun İlk Eşi) | Konuşma rolü |
| Ressam (Lulu'nun ikinci eşi) | Lirik Tenor |
| Dr.Schön | Bariton |
| Schigolch (Lulu'nun babası olduğu düşünülen kişi) | Bas |
| Bob (Uşak) | Kontralto |
| Alwa (Dr.Schön'ün Oğlu) | Bariton |
| Rodrig (Atlet) | Bas |
| Afrikalı Prens | Tenor |
| Bir öğrenci | Kontralto |
| Hayvan Terbiyecisi | Bas |

Eser *prolog* (önsöz) ile başlar. Bir hayvan terbiyecisi, karakterleri sahneye davet eder.

Birinci perdede, Nelly olarak hitap edilen Lulu, zengin bir doktor ile evlidir. Doktor, Lulu'nun portresini yaptırmak için bir ressam ile anlaşır. Lulu ve ressam birbirlerine âşık olurlar. Doktor, ikisini birlikte yakalar. Yaşadığı şok nedeniyle kalp krizi geçirir ve ardında büyük bir miras bırakarak ölür. Lulu ressam ile evlenir. Schigolch adında bir dilenci, Lulu ile görüşmek için gelir. Şimdiye kadar Nelly olarak hitap edilen karaktere, ilk defa operanın bu kısmında Lulu adı kullanılmıştır. Lulu, ona bu şekilde hitap edilmesine çok şaşırır. Schigolch'u yolcu ederken, Dr. Schön ile karşılaşır. Dr. Schön, bu adamın Lulu'nun babası olduğunu iddia eder ve Lulu'da bunu inkâr etmez. Lulu ile geçmişte ilişkisi olan Dr. Schön, nişanlandığını Lulu'ya söylemek için gelmiştir. Lulu, kadını çok kıskanır. Dr. Schön bu durumdan rahatsız olur. Dr.Schön, Lulu ile geçmişte yaşanan aşklarını ressama anlatır. Duyduklarından sonra ressam, intihar eder.

Lulu ve Alwa, Lulu'yu Afrika'ya götürmek isteyen bir prens hakkında konuşurlar. Prens gelir, Lulu ile evlenmek istediğini söyler. Bu sırada, Dr. Schön, diğer ilişkisini bitirmiş Lulu ile evlenmeye karar vermiştir. Birinci perde burada sona erer.

İkinci perdede, Kontes Geschwitz, Lulu'yu baloya davet etmek ister. Lulu'ya olan yakın davranışı, Dr.Schön'ü rahatsız eder. Lulu'ya hayran olan bir öğrenci ve Rodrig adında bir de atlet vardır. Schigolch'da oradadır. Lulu baloya gitmek için hazırlanmıştır. O gittikten sonra, kalanlar sohbet etmeye başlarlar ve sohbet sırasında Schigolch, Lulu'nun babası olmadığını itiraf eder.

Lulu balodan eve döndükten sonra, Alwa ile Lulu flört ederler. Alwa'da, Lulu'ya âşık olduğunu itiraf eder. Lulu ise, Dr. Schön'ü kıskandığı için Alwa'nın annesini zehirleyerek öldürdüğünü itiraf eder. Uşak gelir ve Dr. Schön'ün geldiğini haber verir. Dr. Schön konuşmaları duyar. O sırada, evlerine saklanmış olan Rodrig'i görür. Silahını çıkarır, Rodrig'i vurmak ister ama vurmamaya karar verir ve silahı Lulu'ya verir. Lulu'nun kendisini öldürmesi gerektiğini söyler. Lulu kendisini öldürmek istemez ve Dr. Schön'ü öldürür. Tutuklanır. İkinci perde burada sona erer.

Lulu, hapishanede geçirdiği süreçte kolera hastalığına yakalanır. Rodrig, Lulu'nun hastalığını öğrenir. Bu durum onu korkutur. Lulu iyileştikten sonra da, Rodrig'den kurtulabilmek için hasta taklidi yapmayı sürdürür.

Lulu'ya âşık olan Kontes Geschwitz, hapisten kaçması için Lulu'ya yardım eder. Kontes ile Lulu arasında da bir ilişki vardır. Alwa, hapisten kaçan Lulu'ya sahip çıkar. Birlikte Paris'e kaçarlar. Paris'te kaldıkları sürede, Rodrig, Lulu ile evlenme planları yapar. Ancak, Paris'e gelirken, yolda tanışmış oldukları köle tüccarı Lulu'yu satmak ister ve kabul etmezse polise vermekle tehdit eder. Lulu, uşak kılığına girerek, köle tüccarından bir şekilde kaçmayı başarır. Londra'ya gelir ve hayat kadını olur. Müşterilerinden ilki, Doktor kocasını temsil eder. İkinci müşterisi ise ressam kocasının yansıtılışdır ve bu müşteri Alwa'yı öldürür. Üçüncü müşterisi, Dr. Schön'ü temsil eden Karındaşen Jack'tir. Son müşteri Lulu'yu ve Kontes'i öldürür ve böylece opera biter.

Alman oyun yazarı Frank Wedekind (1864-1918) tarafından yazılmış, cinselliğin mücadelelerini konu alan iki ayrı oyun (Pandora'nın Kutusu ve Dünya Ruhü) birleştirilerek *Lulu* adlı bir oyuna dönüştürülmüştür.

Berg, *Lulu* operasını tamamlayamadan ölmüştür. Prolog kısmı, birinci ve ikinci perdenin tamamı ve üçüncü perdenin 390 ölçüsü Berg tarafından yazılmıştır (Aytimur, 2019, s.73).

Eserin 1937'de gerçekleşen prömiyerinde, Berg tarafından yazılmış şekli sahnelenmiştir. Üçüncü perdenin tamamlanmamış olması nedeniyle, iki perdenin ardından orkestra süiti olarak bestelenmiş parçalar çalınmıştır. Üçüncü perdenin tamamlanması için Alban Berg ile yakınlığı olan bazı bestecilere danışılmıştır. Ancak kimsenin bu görevi üstlenmek istememesi nedeniyle eser uzun bir süre iki perde olarak sahnelenmiştir.

Lulu, günümüzde, Avusturyalı besteci ve şef Friedrich Cerha (1926-...) tarafından tamamlanmış haliyle, üç perde şeklinde sahnelenmektedir.

Bütün *Lulu* prodüksiyonlarında, *Lulu* karakteri, hem gerçeği temsil etmekte hem de erkeklerin fantezilerini yansıtmaktadır. Oyun yazarı Frank Wedekind'in ve Berg'in, insanları, terbiye edilemeyen evcil hayvanlar olarak düşündükleri tahmin edilmektedir. Bu nedenle, operanın *prolog* kısmında, karakterler bir hayvan terbiyecisi tarafından tanıtılmaktadır.

Lulu Operasının Müzikal Özellikleri

Lulu operası, 12 ton tekniği ile bestelenmiştir. Berg, *Lulu* operasını birkaç temel dizi üzerine kurmuştur. Melodileri ve karakterleri bu diziler üzerinden türetmiştir. Bu nedenle, operadaki her bir figür,

birbirinden bağımsızdır, tektir. Örneğin, Geschwitz karakterinde sürekli olarak beşli aralıkların kullanımı dikkat çekmektedir. *Lulu* karakteri vibrafon, Rodrig karakteri piyano enstrümanı ile ilişkilendirilmiştir (Batta,2005,s.41).

Lulu operası da *Wozzeck* operası gibi yarı konuşma, yarı şarkı söyleme anlamına gelen *sprechstimme* şeklinde bestelenmiştir. Berg, bestelerinde ve bu operasında genellikle sembolizm (semboller ile çevrenin insan üzerindeki etkilerini aktarma) ve numeroloji (sayıların anlamlandırılması) kullanan bir bestecidir. *Lulu* operasındaki karakterleri de bu doğrultuda kullanmıştır. Nota yazımında ise, *palindrome* (tersten okunduğunda da aynı olan) tekniğini kullanmıştır.

Lulu operasının perdelerinde yer alan sahnelerin her biri, çeşitli formlara dayalı olarak yazılmıştır. On iki ton tekniği ile bestelenmiş olmasına rağmen, bu etki, *Wozzeck* operasındaki kadar keskin hatlara sahip değildir. Ana tema, eserin sonuna kadar ısrarlı bir şekilde tekrar tekrar duyulmaktadır.

Berg, Almanya'nın politik durumundan dolayı, *Lulu* operasının sahnelenemeyeceğini düşünmüştür. Eserin süit olarak seslendirilebilmesi için dönemin Berlin Devlet Operası Genel Müdürü Erich Kleiber (1890-1956) ile görüşmüştür. E. Kleiber, Berg'e destek vermiştir. Böylece eser, ilk olarak orkestra süiti şeklinde seslendirilmiştir. Alban Berg, eseri opera olarak tamamlayamadan Aralık 1935'de ölmüştür.

Avrupa opera endüstrisinde birçok opera kurumunun repertuar seçimleri, 18. ve 19. yy operalarının izleyici çekeceği kesin olan klasik eserleri tercih etme yönündedir. Bu opera kurumlarının repertuarlarına giren 20.yy operaları da çoğunlukla geleneksel bir müzik dili kullanılan örneklerden seçilmektedir Bu anlamda Alban Berg'in operaları bu konuda istisna niteliğindedir. Alban Berg'in iki operası da (*Wozzeck* ve *Lulu*), radikal bir müzikal dile sahip oldukları halde, hem söz edilen bu repertuarlara alınmış, hem de sanatsal güçlerini ilk sahnelendiği günden bugüne korumuşlardır (Aytimur, 2019: 2425).

Öncesinde de belirtildiği gibi, *Lulu* operası içinde birçok viyola solosu bulunmaktadır. Bu soloların çoğunda viyola ile birlikte, diğer yaylı çalgılara da sololar yazılmıştır. Araştırmada yer alan ilk viyola soloya, birinci- ikinci keman ve viyolonsel pizzicato ile eşlik etmektedir(*Şekil 1.*)

Şekil 1. Orkestra Partisyonu, İlk Viyola Solosu

250

Solo
Vla
d. übrüg.
Vic.
Kb.
pizz.
p

(devam şekil 1.)

256

(sempre recit.)

2. Vi.
Solo
Vla
d. übrüg.
Vic.
pizz.
pp
recitativo
mf molto espr.
mp
p
pp
pizz.
pp
pizz.
pp
pizz.
pp

İkinci viyola solosu, 287. ölçüde başlamaktadır. 298. ölçüye kadar, diğer yaylı çalgılar soloya eşlik etmektedirler. 298. ölçüde viyola soloya, solo veya *tutti* çalan başka yaylı çalgılar da eklenir.

Şekil 2. Orkestra Partisyonu, İkinci Viyola Solosu

steigernd - - - 290

1. VI.
2. VI.
Solo Via m.D.
Vlc.

m. Dpf.
p, ma deciso recitativo
steigernd

pizz.
pp
pp
pp

[4+1] f Höhepunkt

1. VI.
2. VI.
Solo Via m.D.
Vlc.

p
mf
ff

(devam Şekil 2.)

[4+1] abnehmend

Solo Via m.D.
Vlc.

abnehmend .
sempre deciso
Höhepunkt
get. trem. am Steg arco
mf

295

1. VI.
2. VI.
Solo Via m.D.
Vlc.

(dim.)
pizz.
pizz.
p
Soto-Vlc. nimmt Dpf.
Rel. arco
trem. am Steg
zus. pizz.
pp

Subito Tempo I 300

nehmen Dpf.

1. Vl. *4*

2. Vl. m. D. *4* nehmen Dpf. m. Dpf. *arco* *pp*

Solo m. D. *4* *p*

Vla *4* *p*

4. übrig. *4*

Solo m. D. m. Dpf. *arco*

Vlc. *4* nehmen Dpf.

4. übrig. *4* *p*

molto rall. - - - - - Tempo senza rubato

2. Vl. m. D. *cresc. -* *mf* *senza vibr. flautando*

Solo m. D. *cresc. -* *mf* *senza vibr. flautando*

Vla m. Dpf. *p* *sfz*

4. übrig. m. D. *p* *sfz*

Solo m. D. *cresc. -* *f* *Zeit lassen*

Vlc. *cresc. -* *f* *arco* *tr.* *Zeit lassen*

4. übrig. m. D. *p* *f* *sfz* *Zeit lassen*

(rall. - - - - - a tempo) 305

Solo m. D. *vibr.* *sfz*

Vla *cresc. - poco sfz* *p* *poco sfz* *Zeit lassen*

4. übrig. m. D. *p* *sfz* *Zeit lassen*

Solo m. D. *pizz. m. Pk.* *pp*

Vlc. *Zeit lassen* *sfz*

4. übrig. m. D. *p* *sfz* *Zeit lassen*

Her iki solo da, ikinci perdede Lulu'nun balodan dönüşü ile başlayan ve Dr. Schön'ün ölmesiyle sona eren sahnede yer almaktadır. Rejisörlerin sahne planlaması aynı olmadığı için, farklılıklara rastlanabilmektedir. İlk viyola solosu, ikinci perdenin 250. ölçüsünde başlamaktadır. Eslerle birlikte toplam 12 ölçüdür. Sahnede Alwa ile Lulu'nun konuşması vardır. İkinci viyola solosu, 287. ölçüde başlamaktadır. 18 ölçü uzunluğundadır. Sahne, ilk solodaki ile aynıdır. Uşak Dr. Schön'ün geldiğini haber verir.

Viyola Sololarının Çalışma Stilleri Üzerine Öneriler

Lulu operasının *sprecstimme* şeklinde bestelenmiş olması nedeniyle, yapılacak çalışmanın, sahne üstündeki solistlerin konuşma hızları dikkate alınarak yapılması önemlidir.

Lulu operasındaki soloları çalışırken, daha iyi bir performans için sunulan öneriler aşağıdaki şekildedir:

Eserin dinlenmesi, konunun öğrenilmesi, nota çalışması, ritim çalışması, arşe yazımı, parmak numaraları ve pozisyon geçişlerinin belirlenmesi, nüans, *vibrato* ve *glissando* çalışmaları.

Lulu operası, 12 ton tekniği ile bestelenmiş bir eser olduğu için, anlaşılması güç ve karmaşık bir yapıya sahiptir. Bu nedenle, viyola solosunu çalışırken değişik çalışma yöntemlerine başvurmak gerekebilir. Örneğin, ritimsiz, her bir notanın yavaş ve yazıldığından uzun çalınarak çalışılması önerilebilir.

Deşifre çalışması yapıldıktan sonra ritim çalışması yapılmalıdır. Tempo olarak oldukça yavaş bir metronom ile arşe bağları olmadan çalışma yapılabilir. Ritim anlaşılır hale geldikten sonra, arşe ve parmak numarası çalışmasına başlamak uygun olacaktır.

20. yüzyıl eseri olan *Lulu* operasında, *vibrato* ve *glissando* kullanılabilir. Besteciler, genellikle, *vibratosuz* çalınmasını istedikleri yerlerde *non vibrato/senza vibrato* ifadelerini, *glissando* efekti istedikleri yerlerde ise *glissando* işaretini kullanmaktadırlar. Bu sololar için özel bir *vibrato* kullanımı ve *glissando* efekti istenmemiştir. Bu nedenle yorumcu, *vibrato* ve *glissando* kullanımı açısından özgürdür.

Viyola soloları için yapılan *vibrato* ve *glissando* çalışması, “6.2.Parmak Numaraları Yazımı Çalışması” başlığı altında örneklendirilmiştir.

Her iki solo için de, solistlerin tempoları ve hecelemelemleri ile ilgili bilgiye sahip olmak çok önemlidir. Eserin Almanca olması nedeniyle, ana dili Almanca olmayan bir solist tarafından seslendirildiğinde değişikliklere neden olabilmektedir. Bu gibi durumlarda orkestra şefini iyi takip etmek faydalı olacaktır.

Arşe Yazım Çalışması

Eserin orijinal el yazması notalarına sahip olunması durumunda, genellikle müzikal bağlarda değişiklik yapmak tercih edilmemektedir.

Bestecinin elde etmek istediği duyumun gerçekleşebilmesi için anormal bir durum olmadığı sürece orijinaline sadık kalınmalıdır. *Lulu* operasının orijinal notalarına ulaşım mümkün olmadığı için, *Universal Edition* (Evrensel Edisyon) ve bazı önemli orkestraların video kayıtları referans alınmıştır. Her iki solo için de partiyonda yer alan ölçü numaraları kullanılmıştır.

Lulu operasındaki ilk viyola solusunun çalış tempusu, dörtlük nota için yaklaşık 60 metronom hızındadır. Temponun solo boyunca korunması, üçleme ritimlerin hızlanmadan veya sıkıştırılmadan çalınması, nüanslara dikkat edilmesi çok önemlidir.

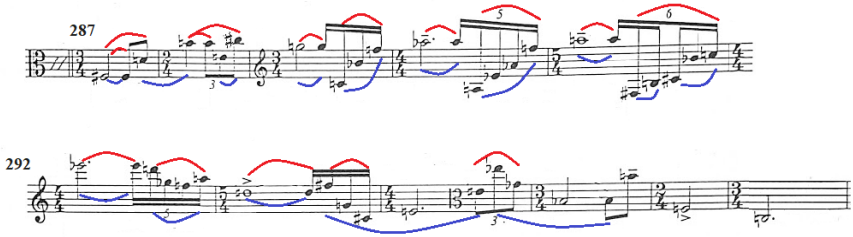
İlk viyola solosu üzerinde yapılmış arşe çalışması aşağıdaki örnekte yer almaktadır. Kırmızı renk ile yazılmış arşeler, Piere Boulez (1925-2016) yönetimindeki Orchestra de l'Opera National de Paris'in (Paris Ulusal Opera Orkestrası) video kaydı referans alınarak yazılmıştır.

Şekil 3. *Lulu* Operası, İkinci Perde, İlk Viyola Solosu Arşe Çalışması Örneği

İkinci viyola solosu, sahnedeki üç farklı karakterin konuşmasına denk gelmektedir. Bu nedenle, arşe yazımı ve icrası oldukça güç bir solodur. Arşeler ve bağlar, solistlerin heceleme referans alınarak yazılmalıdır. 288.-294. ölçüler arasındaki üçleme, onaltılık, beşleme ve altılıma ritimlerin doğru zamanda çalınması için metronom ile çalışılması önerilmektedir. Ancak bu kısım *recitative* olarak yazıldığı için, solistler özgür bir tempoda yorumlayabilmektedirler. Solistlerin yorumlarındaki farklılıklar nedeniyle, tempo değişiklik gösterebilmektedir. Solo, 287-297. ölçüler arasında, yaklaşık olarak, dörtlük nota için 60 metronom hızı ile çalınmaktadır. 298. ölçüden itibaren, dörtlük nota için yaklaşık 69 metronom hızındadır.

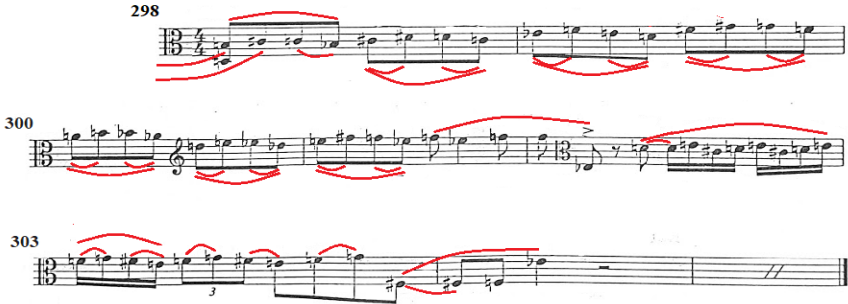
İkinci viyola solosundaki arşe örneklerinden ilki, Madrid Zarzuela Tiyatrosu video kaydındaki (1988), Patricia Wise (Lulu), Josef Hopferwieser (Alwa) ve Claudio Otelli (uşak)'nin yorumları referans alınarak yazılmış ve kırmızı renk ile belirtilmiştir. (287-297. ölçüler arası). İkinci arşe örneği, Londra Filarmoni Orkestrası video kaydındaki (1996), Christine Schafer (Lulu), David Kuebler (Alwa), Neil Jenkins'in (uşak) yorumlarından yararlanılarak mavi renk ile yazılmıştır. (287-297. ölçüler arası).Yapılan araştırma sonucunda kayıt sırasında çalan viyolacının ismine ulaşılammıştır.

Şekil 4. Lulu Operası, İkinci Perde, İkinci Viyola Solosu Arşe Çalışması Örneği



Arşe yazımında 298. ölçüye kadar ki kısım için örnek kayıtlar referans alınmıştır. Bunun nedeni, 298. ölçü itibariyle, viyola ile birlikte diğer enstrümanların da solo ve *tutti* olarak yer alması ve kayıtlarda, viyola solusunun duyulamayacak kadar geri planda kalmış olmasıdır. Bu nedenle, **Şekil 5.**'de *Universal Edition*'daki arşeler yer almaktadır.

Şekil 5. Lulu operası ikinci perde, ikinci viyola solusunun arşe örneği (298. ölçüden itibaren)



302. ölçünün üçüncü vuruşu ile başlayan onaltılık notalar, 303. ölçünün ikinci vuruşunda üçlemeye, dördüncü vuruşunda ise sekizlik ritme ulaşarak bir yavaşlama hissi yaratmaktadır. Bu ritimsel yapının

ortaya çıkarılabilmesi için, 303. ölçüden, solonun sonuna kadar giderek daha büyük arşe kullanılması önerilir.

Parmak Numaraları Yazımı Çalışması

Parmak numarası yazımı, çalıcıya göre değişebilen ve farklılıklar gösterebilen bir süreçtir. Bu çalışmanın en önemli noktalarından birisi, doğru bir entonasyon elde edilmesine yardımcı olacak, nüanslara ve arşe bağlarına uygun tercihler yapabilmektir. *Vibrato* yapılacak uzun vuruşlu notalarda dördüncü parmaktan kaçınmak önerilebilir. *Glissando* yapılacak iki nota arasında aynı parmak numarası tercih edilebilir.

Lulu operasının tonal olarak alışılmışın dışında bir duyumu olduğu için, çalınan notalar mutlaka yavaş çalışılmalıdır. Parmak numarası yazımı aşamasında çalınan notalardan emin olunmalıdır.

Parmak numaraları yazarken video kayıtlarından faydalanmak mümkündür. Özellikle önemli ve prestijli opera orkestralarının, bu çalışmalarda örnek alınması, müzikal olarak faydalı olmaktadır. Opera orkestralarının çukurda yer alması nedeniyle, yazılmış arşeleri ya da parmak numaralarını görebilmek güçleşebilmektedir. Bu nedenle, parmak numarası yardımı alabilmek için birden fazla kayıt izlenmesi önerilmektedir.

İlk viyola solosu için, kırmızı ve mavi renkler ile yazılmış iki farklı parmak numarası çalışması, aşağıdaki örnekte yer almaktadır. Her iki soloda da, *glissando* için uygun yerler, parmak numarasının renginde belirtilmiştir. Yazılan *glissando* 'lar, yorumlayan kişiye göre değişkenlik gösterebilir.

257. ölçüden 262. ölçüye kadar giderek azalan bir nüans tablosu görülmektedir (*şekil 6*), (*f, mf, mp, p, pp*). Bu nüansları sağlayabilmek için, *vibrato* kullanımı önerilmektedir. 258. ölçüde sıkı *vibrato* ile başlayarak 262. ölçüye kadar giderek daha geniş bir *vibrato*'ya geçilebilir.

İki viyola solosunun parmak numaraları da, müzikal akışa ve yazılan arşelere uyumlu olabilecek nitelikte yazılmıştır.

Şekil 6. Lulu Operasının İlk Viyola Solosu, Parmak Numarası Ve Glissando Çalışması Örneği

The image shows a musical score for the first Viola solo in Lulu, spanning measures 250 to 261. The score is in 3/4 time and features several dynamic markings and fingerings. Measure 250 starts with a 'recitative' marking and a 'mf' dynamic. Fingerings include 3, 0, 3, 1, 2, 1, 3, and 4. Measure 257 continues with 'recitative' and 'f' dynamics, followed by 'molto espress.' and 'mf'. Fingerings include 1, 4, 2, 2, 2, 2, 3, 1, 3, 4, 1, 3, 2, 3, 3, and 3. Measure 261 ends with a 'p' dynamic and fingerings 3, 2, 3, 2, 1, 3, 2, 1, and p.

İkinci viyola solosu, pozisyon geçişleri için özenli ve dikkatli bir çalışma gerektirir. Bunun nedeni, onaltılık değerdeki çıkıcı beşleme ve altılama ritimler ile çok tiz pozisyonların kullanımının olmasıdır (Şekil 7.) Doğru pozisyonları kullanmak ve mümkün olduğu sürece aynı pozisyonda kalmak, bu pasajların rahat çalınabilmesi için önemlidir.

Vibrato yapılabilecek yerler yeşil yıldız ile belirtilmiştir. 287. ölçüde iki vuruş fa diyez notası yavaş *vibrato* ile başlayabilir. 289. ölçüdeki iki vuruşluk sol notasında biraz daha sıkı *vibrato* tercih edilebilir. 290. ölçüdeki üç vuruşluk la bemol ve 291. ölçüdeki dört vuruşluk la notasında ise, sıkı *vibrato* ile nüans'daki artış desteklenebilir. 293. ölçüden itibaren nüans *diminuendo* nüansıyla, *vibrato*'ların giderek yavaşlatılması tavsiye edilmektedir.(Nüanslar, *şekil 8'*de yer almaktadır.)

Yazılmış arşeler referans alınarak, kırmızı ve mavi renk ile yazılmış iki farklı parmak numarası, aşağıdaki örnekte yer almaktadır. *Glissando*'lar parmak numarasında kullanılan renk ile belirtilmiştir.

Şekil 7. Lulu Operasının İkinci Viyola Solosu, Parmak Numarası, Glissando ve Vibrato Örneği

The image shows a musical score for the second Viola solo in Lulu, spanning measures 287 to 297. The score is in 3/4 time and features several dynamic markings and fingerings. Measure 287 starts with a '1' fingering and a '3' fingering. Measure 289 has a '3' fingering and a '4' fingering. Measure 290 has a '3' fingering and a '2' fingering. Measure 291 has a '3' fingering and a '1' fingering. Measure 292 has a '4' fingering and a '3' fingering. Measure 293 has a '3' fingering and a '2' fingering. Measure 294 has a '3' fingering and a '1' fingering. Measure 295 has a '3' fingering and a '2' fingering. Measure 296 has a '3' fingering and a '2' fingering. Measure 297 has a '3' fingering and a '2' fingering. The score also includes glissandos and vibratos, indicated by green stars and red and blue markings.

(devam Şekil 7.)

300

303

Şekil 8: İkinci Viyola Solosu, Nüanslar

287

(rezitativisch)

p ma deciso steigend (cresc.)

292

ff abnehmend (dim.)

297

Subito tempo I ♩ = 69

300

molto rall. tempo senza rubato

sfz P senza vibrato (flautando)

303

rall. vibr. a tempo

cresc. poco sfz

Örnek Yorumlar

Lulu operasının, Berg tarafından tamamlanamadığı bilinmektedir. Bu nedenle, Friedrich Cerha tarafından tamamlanmış haliyle üç perde olarak sahnelenmektedir. İki farklı prömiyeri arasında 42 yıl olmasına rağmen oldukça fazla temsili yapılmış bir operadır. Üç perdelik temsili yaklaşık olarak üç saat sürmektedir. Bu önemli eser, Türkiye’de sahnelenmemiştir.

Eserin ulaşılabilir olan kayıt örnekleri aşağıdaki şekildedir.

1968, Şef: Karl Böhm (1894-1981) yönetimindeki Orchester der Deutschen Oper Berlin (Berlin Alman Opera Binası Orkestrası), (CD kaydı)

1968, Şef: Leopold Ludwig (1908-1979) yönetimindeki Philharmonisches Staatorchester Hamburg (Hamburg Devlet Opera Filarmoni Orkestrası), (CD Kaydı)

1979, Şef: Pierre Boulez (1925-2016) yönetimindeki Orchestra de l'Opera de Paris, (Paris Opera Orkestrası) (Tamamlandıktan sonraki prömiyeri), (CD Kaydı)

1962, Şef: Karl Böhm yönetimindeki Wiener Symphoniker (Viyana Senfoni Orkestrası),(Avusturya Prömiyeri), (DVD Kaydı)

1983, Şef: Lorin Maazel (1930-2014) yönetimindeki Orchestra of The Wiener Staatsoper (Viyana Devlet Operası Orkestrası), (CD Kaydı)

1988, Şef: Arturo Tamayo(1946) yönetimindeki Teatro de la Zarzuela (Zarzuela Tiyatrosu), (Video Kaydı)

2002, Şef: Franz Welser-Möst (1960) yönetimindeki Chorus and Orchestra of The Zürich Opera House (Zürih Opera Evi Orkestrası ve Korosu), (DVD Kaydı)

2003, Şef: Andrew Davis (1944) yönetimindeki London Philharmonic Orchestra (Londra Filarmoni Orkestrası), (DVD Kaydı)

2006, Şef: Paul Daniel (1958) yönetimindeki English National Opera (İngiliz Ulusal Operası), (CD Kaydı)

2009, Şef: Antonio Pappano (1959) yönetimindeki Orchestra of The Royal Opera House (Royal Opera Evi Orkestrası), (DVD Kaydı)

2010, Şef: Marc Albrecht (1964) yönetimindeki Wiener Symphoniker (Viyana Senfoni Orkestrası), (Salzburg Festivali-DVD Kaydı)

2011, Şef: Michael Boder (1958) yönetimindeki Symphony Orchestra of the Gran Teatre del Liceu (Liceu Büyük Tiyatro Senfoni Orkestrası), (DVD Kaydı)

2015, Şef: James Levine (1943-2021) yönetimindeki MET (Metropolitan Opera Orkestrası ve Korosu), (CD kaydı)

2016, Şef: Lothar Koenigs (1965-...) yönetimindeki MET (Meropolitan Opera Orkestrası), (DVD Kaydı)

SONUÇ

Alban Berg, bazı ünlü yazarlar için “Modern müziğin klasik üstadı” olarak tanımlanan, Viyana’ya özgü kompozisyon tekniklerine

sahip bir bestecidir. Berg, ikinci operası *Lulu*'da, orkestra içerisindeki birçok enstrümana solo pasajlar yazmıştır. Her iki operasında da viyola grup şefi soloları, iki viyola soloları ve yaylı çalgıların grup şeflerine yazılmış dörtlü sololar bulunmaktadır. Bu makale çalışmasında, içerinde özellikle viyola çalgısının tek olarak duyulabildiği ve opera giriş sınavlarında sorulan iki önemli viyola solosu, çalışma stilleri açısından incelenmiştir.

Viyola icracılarının, bu çalışma önerilerini, başka opera sololarına da uygulayabilmeleri mümkündür. Bu çalışma, sınavlara nasıl hazırlanılması gerektiği ile ilgili ipuçları sunmakta, bireysel çalışma yöntemi oluşturmada katkı sağlamaktadır.

Bu araştırma sayesinde, hem sınava hazırlanan viyola icracılarının, hem de grup şefi olarak görev yapıyor olan viyola sanatçılarının, besteci hakkında bilgiye, eserin konusuna, soloların hangi perdede yer aldığına, sahnedeki konunun ne olduğuna ve çalışma aşamasında yardımcı olabilecek önerilere ulaşmaları mümkündür.

“Örnek Yorumlar” başlığı altında önerilen ses ve görüntü kayıtları, viyola icracılarına yardımcı olması için sunulmuş, kayıt tarihi, şef ve orkestra bilgisi verilerek detaylandırılmıştır. Ses kayıtlardan, nüans, *vibrato* ve *glissando* çalışmaları için, görüntülü kayıtlardan ise, arşe yazımı ve parmak numarası çalışmaları için öneriler alınabilmesi mümkündür

KAYNAKÇA

- Aktüze, İ. (2004). *Müziği Okumak*, Cilt I. (II. Basım). İstanbul; Pan Yayıncılık.
- Altar, C.M. (1989). *Opera Tarihi*, Cilt III. İstanbul, Kültür Bakanlığı Yayınları.
- Aytimur, R. G. (2019). *20.Yüzyılda 20 Opera*. Ankara, Phoenix Yayınevi.
- Aytimur, R. G. (2019) *Alban Berg'in Wozzeck Operası Hakkında Tarihsel Bir İnceleme*, Opus Uluslararası Toplum Araştırmaları Dergisi, 13 (19), 2423-2455. DOI. 10.26466/opus.574108
- Batta, A. (2005). *Opera, Composers, Works, Performers*. İspanya, Könnemann.
- Design is Fine, (2021). <https://www.design-is-fine.org/post/114165777989/walter-bergmann-poster-artwork-for-lulu-by-alban> (Erişim Tarihi: 04.10.2021)

- English National Opera (2019),
<https://d2ae1n566nbglo.cloudfront.net/wp-content/uploads/2018/12/17143736/Co-Principal-Viola-2019-Audition-Excerpts.pdf>, (Erişim Tarihi 12.09.2021).
- Jarman, D. (1989). *Alban Berg Wozzeck*, New York, Cambridge University Press.
- Jarman, D. (1991). *Alban Berg, Lulu*. (I.Basım) New York, Cambridge University Press.
- Jenisch, K. ve Schloifer, E. (Ed.). (1992). *Orchester-Probespiel Viola*. Mainz, Schott Musik International GmbH & Co. K G, Mainz.
- Kobbe, G. (Edited and Revised by The Earl of Harewood). (1972). *Kobbe's Complete Opera Book*. (20.Basım). New York; G. P. Putnam's Sons New York.
- Kobbe, G. (Edited by The Earl Of Harewood and Antony Peattie). (1997). *The New Kobbe's Opera Book*. (11.Basım). London; Ebury Press.
- Lindenberger, H. (1998). *Opera in History*. United States of America; Stanford University Press.
- Michels, U. ve Vogel, G. (2015). *Müzik Atlası*. (S.Uçar, Çev.). İstanbul; Alfa Müzik.
- Santos, S. J. dos. (2014). *Narratives of Identity in Alban Berg's Lulu* New York, University of Rochester Press.
- Say, A. (2005). *Müzik Sözlüğü*. (2.Basım). Ankara; Müzik Ansiklopedisi Yayınları.
- Say. A. (2003). *Müzik Tarihi*. (5.Basım). Ankara; Müzik Ansiklopedisi Yayınları.
- Simms, B. R. (1996). *Alban Berg, A Guide To Research*. (I.Basım) New York - London, Garland Publishing.
- Tunca, B.E. (2005) *Orkestra Eserleri Viyola Partilerinin Çalışma Teknikleri*, (Yayınlanmış Sanatta Yeterlik Tezi), Anadolu Üniversitesi, Eskişehir.
- Petrucci Music Library, (2021). [https://imslp.org/wiki/Lulu_\(Berg%2C_Alban\)](https://imslp.org/wiki/Lulu_(Berg%2C_Alban)), (Erişim Tarihi:15.11.2021)