

COĞRAFI ÖZELLİKLERİ AÇISINDAN ANADOLU TARIM İŞLETMESİ

Geographical Features of Anatolian Agricultural Enterprise

Lütfi ÖZAV*

H.Hüseyin YILMAZ**

ÖZET

Anadolu Tarım İşletmesi, ülkemizde devlet eliyle tarımsal faaliyetlerin yapıldığı Tarım İşletmeleri Genel Müdürlüğü'ne bağlı bir işletmedir. Bu işletme 19.yy'dan Cumhuriyet dönemine kadar ülkemiz hayvancılığına, Cumhuriyetten günümüze kadar da tarım ve hayvancılığına önemli hizmetlerde bulunmuştur. Günümüzde zarar etmeyen ve giderek cazibesi artan bir kurum olarak diğer işletmelerden ayrılmaktadır. Bunun temelinde ise at yetiştiriciliği bulunmaktadır. Bu çalışmanın yapılmasının sebebi Anadolu Tarım İşletmesini Coğrafi metodolojiye göre inceleyerek sorunlarını ortaya koymak ve işletmenin daha verimli hale gelmesine yardımcı olmaktır.

Anahtar Kelimeler: Coğrafya, Tarım İşletmeleri Genel Müdürlüğü, Anadolu Tarım İşletmesi, Ekonomi.

ABSTRACT

Anatolian Agriculture Enterprise is affiliated with General Directorate of Agriculture Enterprise, which conducts agricultural activities by the hand of state. The enterprise helps our country 19cc to until Turkish Republic breeding, and then it helps our country agricultural and breeding. This enterprise, different from other enterprises because of no loss. It's reason horse breeding. The purpose of the research is that studying on Anatolian Agriculture Enterprise according to geographical methodology in order to determine the problems of the enterprise and precautions which should be taken, and this would help to the enterprise in order to become more efficient.

* Prof. Dr., Uşak Üniversitesi, Eğitim Fakültesi, Lozav@usak.edu.tr.

** Arş. Grv., Uşak Üniversitesi, Fen Edebiyat Fakültesi, Coğrafya Bölümü, Hasan.yilmaz@usak.edu.tr.

Key Words: Geography, Agricultural General Enterprises, Anatolian Agricultural Enterprise, Economy.

GİRİŞ

Dünyada devletçiliğin iflas etmesiyle birlikte devletçi ve karma ekonomik rejimli ülkeler hızlı bir özelleştirme sürecine girmiştir. Ülkemizde geçmişte karma ekonomik rejime sahip olduğundan kamu üretim araçlarını özelleştirmeye çalışmaktadır. Tarım İşletmeleri Genel Müdürlüğüne bağlı diğer işletmeler gibi Anadolu Tarım İşletmesi de özelleştirilecek kuruluşlardan birisidir. Bu çalışmada Anadolu Tarım İşletmesinin coğrafi özellikleri, bu özelliklerin işletmeye kazandırdığı önem, yapılması gereken değişikliklerle nasıl daha verimli bir hale getirilebileceği, arazilerinin farklı yerlerde bulunmasına bağlı olumsuzluklar sorularına cevap aranmaktadır.

Biyçeşitliliği sağlayan bölgeye uyumlu endemik türlerin yok olması insanlığın gelecekte karşılaşılabileceği önemli sorunlardan biridir. Var olan iklim şartlarının değişmesi halinde melez ve bölgeye ait olmayan türler bundan büyük zarar görecektir. Oysa endemik türler buna daha fazla direnç göstereceklerdir. Anadolu Tarım İşletmesi tarafından günümüzde Orta Anadolu'ya özgü bazı bitki ve hayvan türlerinin biyolojik çeşitliliğinin korunmasında önemli çalışmalar yapılmakta, melez ve ithal türlerle de verim artırılmaya çalışılmaktadır (II. Tarım Şurası, s: 44).

Bu çalışmanın temel amacı, Anadolu Tarım İşletmesinin özelliklerini coğrafya araştırma metotları çerçevesinde inceleyip ortaya koymaktır. Bunun için Tarım İşletmeleri Genel Müdürlüğüne bağlı bir kamu kuruluşu olan Anadolu Tarım İşletmesinin coğrafi özellikleri araştırılmıştır. Araştırmada Anadolu Tarım İşletmesinden elde edilen veriler, bölgeyle ilgili çalışmalar ve coğrafi çalışmalar ayrı ayrı değerlendirilmiş hangilerinin çalışmaya katkı sağlayacağı belirlenerek bir sıraya konulmuştur. Bu sıralamada işletmeden elde edilen veriler bu çalışmanın ana kaynağını oluşturmaktadır. Çalışmada, araştırılacak kurumun geçmişten günümüze yapısı, konumu, doğal çevre özellikleri, idari ve ekonomik özellikleri açıklanarak sonuca ulaşılmıştır.

Bölge ile ilgili değişik çalışmalar olmasına rağmen Ardel, Ahmet (1955), Gözler, M.Z.; Cevher, F.; ve Küçükayman, A. (1984-1985), Yazıcı, Hakkı (1998, 2002), Yazıcı, H. ve Demirel, M. (2006), Şahbaz, Hüseyin (2007) Tarım İşletmeleri Genel Müdürlüğüne bağlı olan işletmelerle ilgili coğrafi ve diğer çalışmaların yetersiz olması Mağden, M. Ziya (1949),

Demirtaş, D. (1999) bu çalışmanın sınırlılıklarının başında gelmektedir. Bu sınırlılıklar internet kaynakları ve kurum tarafından hazırlatılan master planı Ogan, G.; Tatar, K. ve Akbaş, B.(2005) ile giderilmeye çalışılmıştır. Tablo ve şekiller ana kaynaktan yararlanılarak oluşturulmuştur.

1. Türkiye’de Devlet Tarım İşletmeleri

Son yıllara kadar tarım sektörü ülkemiz sektörleri arasında en fazla istihdama sahip ve en büyük sektör olduğu gibi Osmanlı Devleti döneminde de imparatorluk ekonomisinin temelini bu sektör oluşturmaktadır (İnalçık, 1990:1). İmparatorluk içinde tarım ve hayvancılığın geliştirilmesi, hayvan ırklarının ıslahı gibi nedenlerle o günkü adıyla Hâra ve İnekhâneler kurulmuştur. Bu kurumların varlığı imparatorluk boyunca devam ettiği gibi Cumhuriyet döneminde de benzerleri eklenerek devam ettirilmiştir. Ülkemizde tarım işletmelerinin büyük bir kısmının işletmesi özel mülkiyetin elinde bulunmaktadır. Devlet mülkiyetinde bulunan, yakın zamanlara kadar kamu yararına çalışan işletmelerin arazi varlığı ve kapasitesi ülkemizin tarımsal yapısı içinde oldukça önemli bir yere sahiptir. Devlete ait tarımsal işletmeler, Tarım İşletmeleri Genel Müdürlüğü (TİGEM) bünyesinde bulunmaktadır (Tigem,2010).

Cumhuriyet döneminde’de tarımsal faaliyetlere önem verilmiştir. Zirai kombinalar idaresi, II. Dünya Savaşı öncesinde oluşturulmuştur. Bu kurum, yaklaşmakta olan savaşın sıkıntılarını en aza indirmek, ordunun buğday ihtiyacını ve işletmeler çevresindeki halkın tohumluk ihtiyacını karşılamak amacıyla kurulmuştur. Ülke genelinde faaliyet göstermiş olan 13 işletmeden ibarettir (Mağden, 1946: 1-13).

Atatürk, savaş yıllarından sonra çeşitli tarihlerde yurdun değişik yerlerinde satın aldığı arazileri, 1937 yılında Türk milletine bağışlamıştır. Bu çiftlikler 1938 yılında Devlet Ziraat İşletmeleri adı altında bir teşkilatın çatısı altında toplanmış ve modern tarımın yaygınlaşmasına öncülük yapma görevi verilmiştir (T.C. Cumhurbaşkanlığı, 2008). Daha sonra bu çiftliklere yeni çiftlikler ve görevler eklenerek Devlet Üretim Çiftlikleri Genel Müdürlüğü kurulmuştur (Ogan vd., 2005: 3).

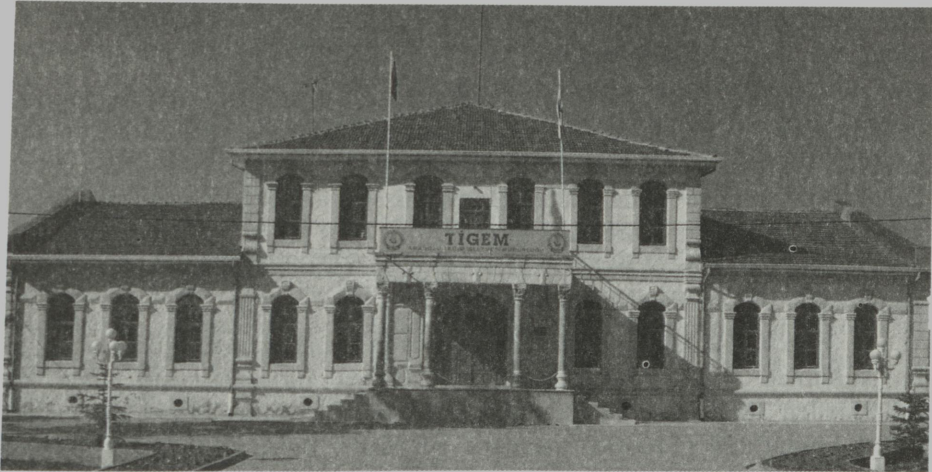
Farklı teşkilat yapısına sahip olmakla birlikte benzer görevleri olan bu kurumlar 1983 yılında aynı çatı altında birleştirilmiştir. İşte bu birleşmeden 38 işletme ve 1 merkez imalathaneye sahip Tarım İşletmeleri Genel Müdürlüğü (TİGEM) meydana gelmiştir. Bu kuruma bağlı araziler 3.751.831 da ile Türkiye topraklarının %0,48’ini oluşturmaktadır. Yani bu arazilerin toplam alanı bazı küçük ülkelerin siyasi sınırlarından daha geniştir. Günümüzde bu toprakların 101.869,4 da’ı uzun süreli kiraya verilmiş, 2.980,2 da’ı hazineye devredilmiş, 5.415 da araziye sahip olan Kazova Tarım İşletmesi ise %25 kamu ortaklığı ve %75 özel sermaye ile faaliyetine

devam etmektedir. Geriye kalan araziler ise özelleştirme kapsamında olup, özelleştirilmeyi beklemektedirler. Tarım İşletmeleri Genel Müdürlüğüne bağlı işletmelerin toplam arazilerinin %1,2'si Anadolu Tarım İşletmesine aittir. Adı geçen işletme arazi varlığı olarak diğer işletmeler arasında 10. sırada, İç Anadolu'daki işletmeler arasında ise 6. sırada olan orta büyüklükte bir işletmedir. Anadolu Tarım İşletmesi bitkisel üretimin yapıldığı 29 işletme, hayvansal üretimin yapıldığı 20 işletme, at yetiştiriciliğinin yapıldığı 3 işletme arasında yer alır. Bu işletme, diğer işletmeler arasında Ankara Keçisinin yetiştirildiği tek işletme olma özelliğini devam ettirmektedir (Ogan vd., 2005: 4).

2. Eskişehir Anadolu Tarım İşletmesinin Coğrafi Özellikleri

2. 1.Tarihçesi

Osmanlı döneminde Erzurum'un meşhur derebeylerinden olan Kumarcı Mustafa'nın faaliyetlerini önleyebilmek için 19. yy başlarında Çifteler'e sürgüne gönderilmiştir. Ancak Kumarcı Mustafa buralarda da boş durmayarak derebeylik hareketlerine devam etmiştir. Çoğunu gasp etmek suretiyle çevreden geniş araziler toplamış, zaman zaman devlete isyan etmekten de çekinmemiştir (Ogan vd., 2005:16).

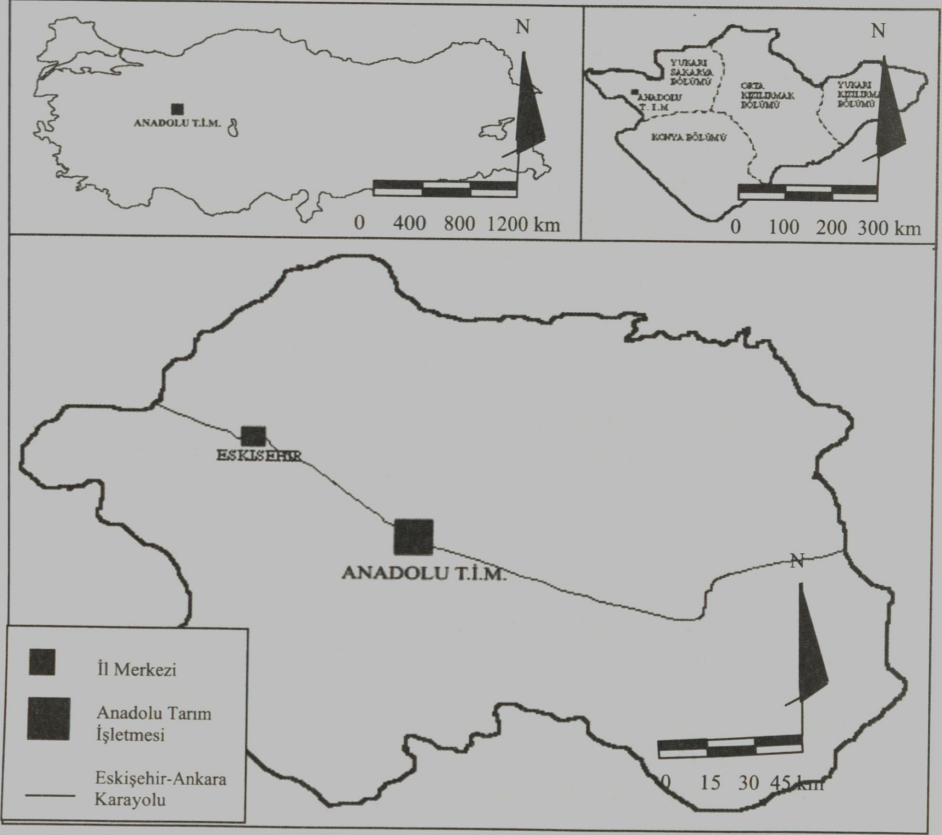


Fotoğraf 1: Anadolu Tarım İşletmesi Merkez İdare Binası

II. Mahmut zamanında bu eşkiyânın üzerine gönderilen askerî birlikler Kumarcı Mustafa'yı ortadan kaldırmıştır. Bu şahıstan hazineye kalan arazi yaklaşık 1.800.000 da'dır. Bu geniş araziler Çiftikat-ı Hümayun'a (Saray çiftlikleri) devredilerek koyun, sığır ve at yetiştirilmeye başlanmıştır. İşte bu arazilerin bir kısmı daha sonra Anadolu Tarım İşletmesine kalacaktır (Ogan vd., 2005:16). Nitekim 19. yy'ın ikinci yarısından itibaren savaşlardaki mağlubiyetlerle Osmanlı Devleti'nden ayrılan yerlerden gelen muhacirleri yerleştirmekle görevli "İşkân-ı Muhacirin" komisyonu kurulmuştur. Çiftlikat-ı Hümayun toprakları da bu kuruma devredilmiş, dolayısıyla Çifteler Çiftliği arazileri de bu kuruma devredilerek Balkanlar, Kırım ve Kafkasya'dan gelen muhacirler yerleştirilmiştir (Yazıcı ve Demirel, 2006:268). Bu arazinin büyük bir bölümü göçmenlere dağıtılmıştır. Dağıtımdan arta kalan arazi günümüzde iki ayrı yerde olup işletme hakkı Anadolu Tarım İşletmesi adlı devlet kurumuna aittir.

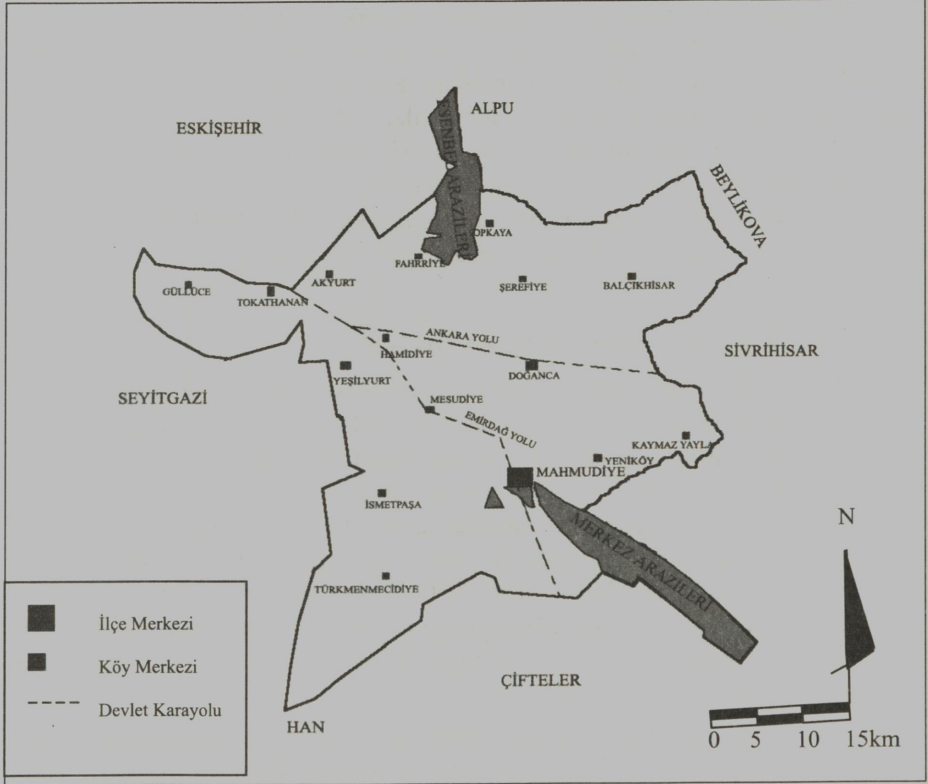
2.2. Konumu

Anadolu Tarım İşletmesi Eskişehir ilinin doğusunda iki farklı alanda bulunmaktadır. Bunlardan merkez işletme; Eskişehir-Konya karayolunun 50. km'si ve yakınlarında yer almaktadır. Bu işletmenin kuzeyinde, Mahmudiye ilçe merkezi; doğusunda, Çal Tepesi ve ilçe arazileri; güneydoğusunda, Abbashalimpaşa (Mandıra) Köyü arazileri; güney ve güney batısında Çifteler ilçesi arazileri bulunmaktadır.



Harita 1: Anadolu Tarım İşletmesinin Konum Haritası

Sakarya Nehri ana kaynağı merkez işletme arazilerinin yaklaşık 15 km güneyinden doğmaktadır. İşletmenin bir diğer arazi varlığı ise Esenbel mevkiinde yer almaktadır (Ogan vd., 2005: 16). Esenbel arazilerinin kuzeyinde Porsuk Nehri ve Porsuk Ovası, doğusunda Alpu ilçesi arazileri, Topkaya Köyü arazileri, batısında, Fahriye Köyü arazileri ile Eskişehir Merkez ilçe arazileri yer almaktadır. Sakarya Nehri'ne dökülen Seydisuyu ve Sarısu merkez işletmenin kuzeyinden, Esenbel arazilerinin ise güneyinden geçerek güneydoğu istikametinde akmaktadır. İşletme arazilerinin toplam alanı 45.097,5 da'dır (Ogan vd., 2005: 5).



Harita 2. Anadolu Tarım İşletmesi Arazilerinin İlçe Arazileri İçindeki Konumu

2.3. Doğal Çevre Özellikleri

2.3.1. Jeolojik Özellikleri

Anadolu Tarım İşletmesi arazileri Yukarı Sakarya Ovasının Porsuk Ovasına en fazla yaklaştığı yerde bulunmaktadır. Yukarı Sakarya Ovası Porsuk Ovasına göre 100–150 m daha yüksekte yer almaktadır. Bu iki ova birbirinden neojen depoları olan hafif eğimli sırtlarla ayrılır. Esenbel mevkii arazisi üzerinde volkanik araziler, Neojen terasları, Neojen terasların yamaç arazileri, vadi tabanı dolguları ve alüvyonlar mevcuttur (Ardel, 1955:3). Merkez işletme arazileri üzerinde ise genç nehir terasları, yaşlı nehir terasları ve alüvyal dolgular yer almaktadır. Paleozoik yaşlı araziler bu dolgu tabanlarının altında kalmış ve bazı yerlerde yükselmişlerdir. İşletme sahasına

sınırı bulunan Çal Tepesi, sahanın yakınlarındaki Cönger Tepesi ve Kırkkız Dağı bu özellikteki yapılar olup İç Anadolu kalkanının yüzeyde kalan kesimleri olarak kabul edilmektedir. Merkez işletme arazileri, bu üç yükselti arasında kalan Paleozoik vadilerin alüvyonlarla doldurulması ile oluşmuştur. İşletme sahasını oluşturan bu eski vadiler, sürempoze vadi olup günümüzde geniş tabanlı alüvyal ova özelliği taşımaktadır (Yazıcı, 1998:5). Bu araziler Anadolu Tarım işletmesinin en verimli toprakları olup; tahıl, yem bitkileri, suni ve tabii çayır üretim alanları olarak kullanılmaktadır.

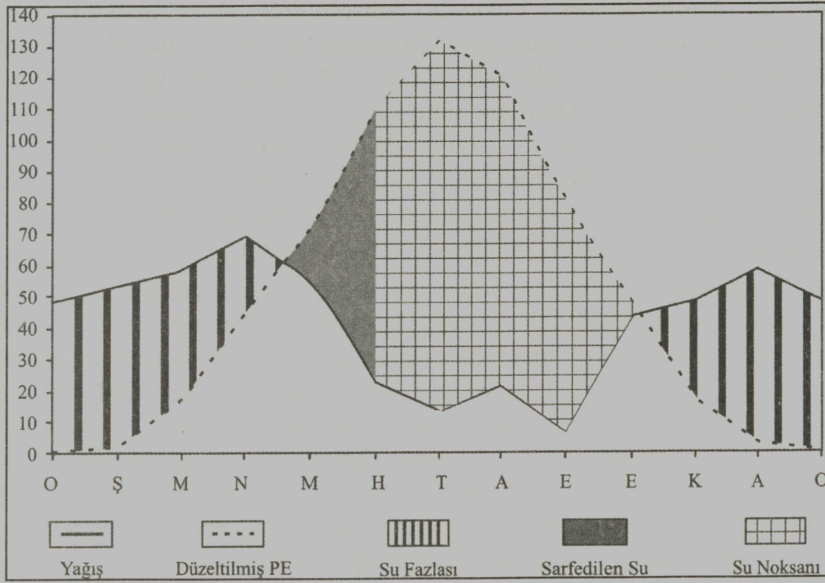
2.3.2. Jeomorfolojik Özellikleri

Araştırma sahasının ortalama yükseltisi 890 m civarında olup, yükselti batıdan doğuya doğru artmaktadır. Sahanın en genel karakteristiği ova olmasıdır. Eğim % 0–8 arasında değişmektedir (Ogan vd., 2005:16). Bu özelliği sahada makineli tarıma imkan sağlayarak tarımsal faaliyetleri kolaylaştırmıştır. Araştırma sahasında aktif fay bulunmamakla birlikte sahaya yakın olan, kuzeydoğuda Kaymaz Fayı, güneybatıda Hanköy Fayı, batıda ise Eskişehir Fayı bulunmaktadır (T.C. B.İ.B. D.A.D, 2009). Sahada, işletmenin batısında bulunan Kırkkız Dağı (1300 m), işletmenin yakınlarında bulunan Çal Tepesi (1135 m) ve Cönger Tepesi (1080 m) Paleozoik yaşlı yükseltilerdir (Gözler vd.,1984: 39).

Sahanın kuzeyinde Porsuk Ovası, güneyinde ve doğusunda Yukarı Sakarya Ovası, batısında ise ilçe sınırları içinde bulunan Kırkkız Dağı bulunmaktadır. Sahada bulunan Sakarya Nehri, kaynağını Türkmen Dağları ve Neojen yamaç depolarında bulunan kaynaklardan almaktadır. Sahanın jeomorfolojik görünümünde akarsu ağı oldukça etkilidir. Bu akarsular sürekli doğuya doğru akarak akaçlama havzalarından getirdikleri malzemeleri eğimin fazla olduğu yerlerden az olan yerlere doğru biriktirerek eğim dikliğinin giderilmesine sebep olmuşlardır. Nitekim bu durum sahanın jeomorfolojik devamlılığının görüldüğü Çifteler ilçesi arazilerinde görülmektedir (Şahbaz, 2007:15).

2.3.3. İklim Özellikleri

İnceleme alanı iklimi üzerinde belirleyici olan faktörler yeryüzü şekilleri ve karasallıktır. Nitekim Sündiken Dağları sahayı kuzeyden Karadeniz etkisine kapatmıştır. Batıdan ise Ege İklimi bu bölgeye yaklaşmamıştır. Araştırma alanının güney ve doğusunda ise karasallık hâkimdir. İşte bu sebeplerle sahada tipik İç Anadolu Karasal İklimi hâkimdir. Karasallık batıdan doğuya ve kuzeyden güneye gittikçe artmaktadır (Koçman, 1993:79). Karasallık inceleme alanında tarımsal üretim çeşitliliğini sınırlandırmıştır.



Şekil 1: Thornthwaite Metoduna Göre Mahmudiye İlçesi Su Bilançosu Diyagramı

2.3.4. Özellikleri

Anadolu Tarım İşletmesi arazileri Sakarya havzası içinde bulunmaktadır. Havzaya adını veren Sakarya Nehri ana kaynağı, merkez işletmenin yaklaşık 15 km güneyindeki Çifteler İlçesi sınırları içinde bulunan Sakarya Başı Karstik Kaynağı'ndan doğmaktadır (Yazıcı, 2002: 39). İnceleme alanı sınırları içinde bulunan Seydisuyu, Sakarya Nehrine Çifteler İlçesi sınırlarında bulunan Körhasan Köyü civarında birleşmektedir. İnceleme sahasının bir diğer akarsuyu olan Sarısu ise Mahmudiye İlçesi sınırlarından çıktıktan sonra Körhasan Köyünün doğusunda Sakarya Nehri ile birleşir. Sakarya Nehrinin, ana kaynağı haricinde bölgeye yakın Göztaş, Ilıcabaşı, Gökgez ve Kırkkız Kaynakları bulunmaktadır. İşte bu hidrolojik ağ, Anadolu Tarım İşletmesi merkez arazilerine sulanabilme olanağı sağlamıştır.

2.3.5. Toprak

İnceleme alanında bulunan başlıca toprak türleri: Alüvyal topraklar, hidromorfik alüvyal ve kahverengi topraklardır. Alüvyal topraklar, inceleme alanında Seydisuyu ve Sarısu vadi tabanlarında bulunmaktadır. Bunlar vadi tabanı ovası olduğundan eğim çok azdır. Bu topraklara halk arasında 'taban

toprak' da denilmektedir. Yukarıda bahsedildiği gibi Anadolu Tarım İşletmesinin en verimli topraklarıdır. Hidromorfik alüvyal topraklar, Sarısu ve Seydisuyu yatağı yakınlarında görülür. Bu topraklar geçmiş yıllarda bölgede daha geniş bir yayılıma sahipken Sarısu ve Seydisuyu'nun DSİ tarafından kanala alınması ile yayılış alanları sınırlanmıştır. Hidromorfik alüvyal topraklar yüzeyde mineralleri tutamadığı için verimi diğer toprak türlerine göre düşüktür. İnceleme alanında Devlet Su İşleri'nin açmış olduğu drenaj kanalları ile bu sorun çözülmeye çalışılmaktadır.

Sahada kahverengi topraklar ilçe merkezinin batısında; İsmet Paşa ve Türkmen Mecidiye Köyleri arasında, kuzeyde ise Balçıkhisar ve Topkaya Köyleri arasında yayılış alanlarına sahiptir. Bu topraklarda horizonlar belirgindir ve ABC profillerine sahiptir. Kahverengi topraklarda kireç oranı derinliğe bağlı olarak artmakta ve açık kahverengi bir görünüm kazanmaktadır. Sahanın bazı yerlerinde kalsifikasyon görülebilmektedir. Eğim değerleri, % 0-8 arasında değişmekte ve derinlikleri 90 cm'ye ulaşabilmektedir. Bu topraklara Esenbel mevkii arazisinde rastlamakta ve daha çok buğday yetiştirilmektedir (Demirtaş, 1999:13-20).

2.3. 6. Bitki Örtüsü

Araştırma sahası İç Anadolu fitocoğrafyası içinde yer alır. Sahanın bitki örtüsü üzerinde iklimin etkisi belirgin olup, step formasyonları için uygun özellikler taşımaktadır. İşte bundan dolayı stepsi bitki türlerinden olan tahılların sahada yaygın olarak üretilmesine imkân sağlanmıştır. İnceleme alanının batısında bulunan Kırkkız Dağı'na geçişte orman vejetasyonu özelliği gösteren Tüylü Meşe (*Cistus laurifolius*) toplulukları bulunmaktadır. İşletmenin merkez arazileri üzerinde doğal step bulunmazken Esenbel arazilerinin önemli bir bölümü doğal step özelliği taşımaktadır (Atalay, 1994:222).

2.4. İdari ve Ekonomik Faaliyetler

2.4.1. Personel Durumu

Anadolu Tarım İşletmesi 2008 yılı itibariyle idareci, teknik eleman, memur, güvenlik görevlisi olmak üzere toplam 35 memur ve 88 daimi işçi ile üretim faaliyetine devam etmektedir. İşletme toplam giderleri içerisinde işçilik giderleri oranı yaklaşık %30, memur giderleri oranı ise yaklaşık olarak %7'dir. Ayrıca işletme hasat, sulama, zirai mücadele gibi alanlarda dışarıdan hizmet satın alma yoluna gitmektedir (Anadolu TİM Raporu, 25).

2.4.2. Üretim Araçları

Anadolu Tarım İşletmesinin toplam arazisi 45.097,5 da'dır. Bu arazinin 13.424,5 da'ı merkez işletme, 31.673 da'ı ise Esenbel mevkiindedir. Toplam arazinin 1978 da'nını Anadolu Tarım İşletmesi merkez yerleşkesi, yollar ve kanallar oluşturmaktadır. İşletmede tarım arazilerinin 11.288 da'ında sulu tarım yapılmaktadır. Gerekli olan su ise merkez arazide Seydisuyu ve Sakaryabaşı sulama birliği kanallarından yararlanılırken, Esenbel arazilerinde Derinkuyu sondajlarından yararlanılmaktadır (Ogan vd., 2005:76). Anadolu Tarım İşletmesinin arazilerinin iki ayrı yerde bulunması sulama ve ulaşım maliyetlerini arttırmaktadır. İşletmenin demirbaş envanterinde olan kendine ait tarım alet ve makineleri da mevcuttur.

Tablo 1. Anadolu Tarım İşletmesi Makina ve Âlet Varlığı

Makina Cinsi	Adet	Makina Cinsi	Adet
Traktörler		Toprak İşleme Aletleri	
100 hp den büyük traktör	2	A)Birleme Aletleri	
75-100 hp traktör	35	Döner Kulaklı Pulluk	2
75 hp den küçük traktör	7	5 Sokulu Pulluk	7
Toplam	44	4 Sokulu Pulluk	4
Otokamyonlar		Kanal Açma Pulluğu	1
A) Binek aracı		Diskli Pulluk	2
Otomobil	3	Tava Makinası	1
Pick-up	-	Frezeli Çapa	3
B) Otobüs – Kamyon		Toprak Burgusu	1
Servis Aracı (Otobüs,Otoyol,Minibüs)	1	Kazayağı	4
Kasalı Kamyon	3	Goble Disk	2
Damperli Kamyon	5	Hidrolik Diskli Goble Diskkaro	2
Toplam	12	B)İkileme Aletleri	
İş Makinaları		Alet Kombinasyonu (Krone)	14
Beko Kepçe	1	Dişli Tırmık (Kombikürüm)	2
Mekanik Skreyper	6	Toplam	45
Float	3	Çayır Mera Makinaları	
Döner Tesviye Küreği	1	Çayır Bıçme Makineleri	9
Ön Çatal Kepçe	2	Silaj Makineleri	4
Traktör Ön Yükleyici	2	Balya Makinaları	
Toplam	15	Rulo Balya Makinesi	5

Ekim Makinaları		Klasik Balya Makinesi	-
A) Hububat Ekim Makineleri		Ot Namlu Tırmığı	7
Klasik Ekim Makinesi		Yüklemeli Ot Vagonu	2
Pünomatik Ekim Makinası (Accord)	6	Yemleme Vagonu (Deleval, Ünifeed)	3
B) Endüstri Bitkileri Ekim Makinası		Toplam	30
Pünomatik Ekim Makinesi	3	Mücadele Makinaları	
Pamuk Mibzeri (Klasik)	-	Şerbet Tankı	1
Toplam	9	Şerbet Pompası	3
İlaçlama-Gübreleme Makinaları		Mikromaks	3
Sun'î Gübre Atma Makinesi	5	Toplam	7
Pülverizatör	6	Biçerdöverler	
Toplam	11	Biçerdöver	1
		Toplam	1

Kaynak: Anadolu TİM Raporu, 2008

2.4.3. Üretim Şekilleri

i. Bitkisel Üretim

İşletmede en fazla yetiştirme alanı yem bitkilerine ayrılmıştır. Anadolu Tarım İşletmesinde yem bitkisi olarak yonca, fiğ, korunga ve çayır otu yetiştirilmektedir. Bunlardan yonca, korunga ve fiğ, tohumluk ve hayvan yemi olarak kullanılmak amacıyla üretilmektedir. Çayır otu, hasat edildikten sonra kurutulmuş yem haline getirilmektedir. Yem bitkileri üretiminde işletme son yıllarda sürekli olarak zarar etmektedir. Yem bitkilerinden sonra en fazla yetiştirme alanı çayır-mera alanlarına ayrılmıştır. Bu alanların içinde çayırlar merkez işletme arazileri üzerinde yer almakta olup zaman zaman sulama ve gübreleme ile ıslah edilmeye çalışılmaktadır. Mera alanları, Esenbel Mevkiinde yer almakta olup bu alanlar Ankara Keçilerinin yayılım alanıdır.

Anadolu Tarım İşletmesinde tahıllardan buğday ve mısır bitkisi yetiştirilmektedir. İşletme toplam arazisinin yaklaşık %18,5'inde buğday üretimi yapılmaktadır. Bu da tahıllara ayrılan alanın %66'sına karşılık gelmektedir. Buğday; tohumluk ve mahsul olarak, mısır ise son yıllara kadar mahsul olarak yetiştirilirken günümüzde silajlık olarak yetiştirilmektedir.

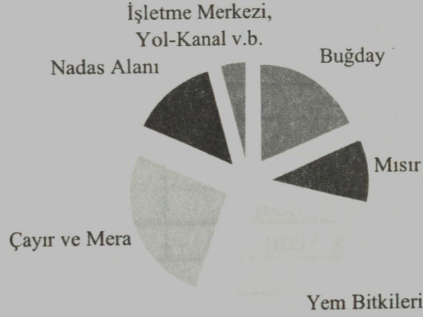
Tablo 2. Anadolu Tarım İşletmesi Arazi Kullanım Durumu (2006 2007)

Cinsi	2006-2007 Yılı Alanı (da)	%
Buğday	8.365	18,5
Mısır	4.503	10
Yem Bitkileri Alanı (Yonca, Korunga, Fiğ, Silaj Mısır)	12.206	27
Sun'i ve Tabii Çayır-Mera Alanı	11.843	26,5
Nadas Alanı	6.348,5	14
İşletme Merkezi, Yol-Kanal vb.	1.832	4
Toplam Arazi Varlığı	45.097,5	100,0

Kaynak: Anadolu TİM Raporu, 2008

Buğday üretimi, işletmeye kârlılık sağlayan bir faaliyettir. Mısır silajı ülkemizde son yıllarda hayvancılık alanında yaygın olarak kullanılmaya başlayan besin değeri oldukça yüksek bir yem çeşididir. Büyükbaş hayvan yetiştiriciliğinden işletme zarar ettiği için mısır üretiminden de işletme ekonomik olarak zarar etmektedir.

Anadolu Tarım İşletmesinde tohumluklar, diğer tarım işletmelerinin tahmini taleplerine göre üretilmektedir. Bu da tohumluk üretimi ve satışlarında fiyat istikrarsızlığına sebep olmaktadır. İşletmede üretilen tohumluklar Koçuş Tarım İşletmesi'ne gönderilir (Ogan vd., 2005:54). Burada sellöktörleme ve ilaçlamaları yapılarak tüketime hazır hale getirilmektedir. Üretilen bu tohumluklar ise TİGEM temsilcilikleri vasıtasıyla çiftçilere ulaştırılmaktadır. Böylece, ülkemiz tarım ürünlerinin verimlilik ve kalitesi arttırılmaya çalışılmaktadır.



Şekil 2: Anadolu Tarım İşletmesi Arazi Kullanım Durumu (2006-2007)

Anadolu Tarım İşletmesinin tohumluk ürünlerinin kalitesini Anadolu Tarımsal Araştırma Enstitüsü'nden alınan yüksek döl kademesindeki tohumluklar belirlemektedir. Ancak enstitü tarafından son yıllarda çok az, bazı yıllarda ise hiç tohumluk verilmemektedir. Bu da işletmede yetiştirilen tohumluk buğday kalitesini olumsuz etkilemelidir.

ii. Hayvansal Üretim

Anadolu Tarım İşletmesinde Sığır, At ve Tiftik Keçisi yetiştiriciliği olmak üzere, hayvancılık alanında üç ünite çalışmaları devam etmektedir. Sığırcılık biriminde damızlık, keçicilik biriminde damızlık ve Anadolu yerli ırklarının korunması amaçlanmıştır. Atçılık biriminde ise yarış sahalarının ihtiyacı olan yüksek performanslı, Safkan Arap tayları yetiştirilmektedir.

Anadolu Tarım İşletmesi'nde kültür ırkı olarak Esmer Montofon sığırlar (Brown-Swiss) yetiştirilmektedir. Bu ırkın anavatanı İsviçre'dir. İç Anadolu iklimine kolayca uyum sağlamıştır. Mevcut damızlık inek ve düvelere yüksek kaliteli boğa spermaları ile suni tohumlama yapılmakta ve kaliteli damızlık çalışmalarına devam edilmektedir. Sığır başı satışlarda da yıllar itibari ile artış olmasına rağmen elde edilen gelir, maliyetten daha düşüktür. Buna rağmen üretime devam edilmesinin sebebi; bölgede, ithal ırkların yaygınlaştırılmaya çalışılmasıdır. Bu türler işletmeye zarar ettirse de bölge büyükbaş hayvancılığındaki verimliliği arttırmaktadır. Gerek et ve gerekse süt veriminde ithal ırklar yerli ırklara göre çok daha verimlidir.

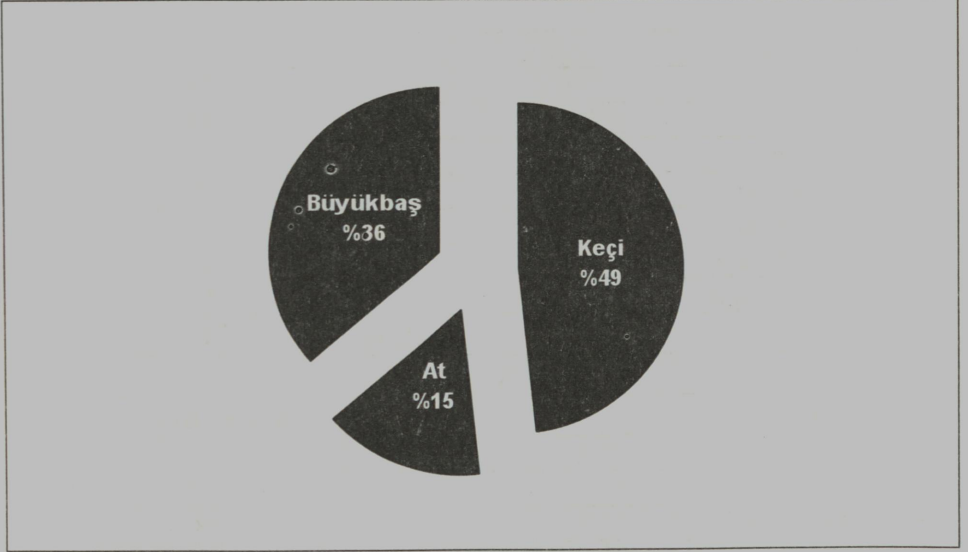
Tablo 3. Anadolu Tarım İşletmesi Hayvan Varlığı (2007)

Sığır	
Türü	Miktarı (Baş)
Boğa	-
Genç Boğa	-
İnek	335
Düve	211
Dişi Dana	78
Dişi Buzağı	72
Erkek Dana	6
Erkek Buzağı	5
Reforme Sığır	5
Toplam	
712	
Keçi	
Türü	Miktarı (Baş)
Teke	118
Keçi	650
Erkek Çebiç	88
Dişi Çebiç	90
Erkek Oğlak	-
Dişi Oğlak	-
Toplam	
946	
At (Safkan Arap Atı)	
Türü	Miktarı (Baş)
Aygır	14
Kısarak	127
Tay	162
Toplam	
303	

Kaynak: Anadolu TİM Raporu, 2008

Anadolu Tarım İşletmesinde yetiştirilmekte olan keçi türü safkan damızlık Ankara Tiftik Keçisi'dir. Esas yetiştirme yeri Ankara ve çevresi olduğu için tüm dünyada 'Angora Goat' olarak bilinmektedir. Bu keçi türünden elde edilen tiftik, değerli bir tekstil malzemesidir. Özelliği ise uzun, ince, parlak, kıvrımlı ve yumuşak olmasıdır (Gen Kaynakları, 2009). Keçi yetiştirme faaliyetleri 500 ana baş kadro ile sürdürülmekte ve bu faaliyetten de zarar edilmektedir. Bunun başlıca sebebi ise doğal liflerin yerini kimyasal liflerin almasıdır. Buna rağmen yetiştiriciliğine devam

edilmesinin sebebi ise, yerli gen kaynağının ıslahı ve muhafazasının sağlanmaya çalışılmasıdır.



Şekil 3: Anadolu Tarım İşletmesi Hayvan Varlığı (2007)

iii. At Yetiştiriciliği

At, Türk kültüründe çok özel yeri olan asil bir hayvandır. Nitekim eski Türk destanları ve efsanelerinde kahramanlar hep atlarıyla anılmaktadır. Hatta yapılan kazılardan kahramanların atlarıyla beraber gömüldükleri anlaşılmaktadır. Bu durum savaşçı ve göçebe bir karaktere sahip olan Türklerin, geniş otlaklara ve ülkelere hâkim olmasını sağlamıştır. Türk atlarının içinde ise Arap atlarının özel bir yeri vardır. Sadece Anadolu'daki Türkler arasında değil Hazar ötesi Türk illerinde de Arap atları bilinmekte ve bunlardan *Bidevi At* olarak bahsedilmektedir (Sümer, 1967:397). Arap atlarının en önemli özelliği sağlam görünüşlü, kalıtsal olarak güçlü ve dayanıklı olmasıdır.



Fotoğraf 2: İşletmedeki Safkan Arap Atlarından Bir Görünüm

Anadolu Tarım İşletmesi'nde at yetiştiriciliği II. Mahmut zamanında başlamıştır. Bu dönemde Osmanlı ordusunun ihtiyacına yönelik olarak Irak'tan Safkan Arap Atları getirilmiştir. İşletmede yunan işgali zamanında kısa bir kesinti haricinde, II. Mahmut zamanından beri at varlığı mevcuttur. Günümüzde atın kullanım alanının daralmasına karşın, atlar daha çok yarış atı olarak kullanılmaya başlanmıştır. Nitekim Anadolu Tarım İşletmesi de günümüzde yarış atı yetiştiriciliğine önem vermektedir. Günümüzde bu işletmede 300 civarında Safkan Arap Atı mevcuttur. Bunlar mevcut at kadrosuna göre belli zamanlarda satışa çıkarılmakta ve kuruma önemli ölçüde gelir sağlanmaktadır.

Mahmudiye ilçesinde Türkiye Jokey Kulübü'nün kurmuş olduğu bir pansiyon hara bulunmaktadır. At sahipleri atlarını burada belli bir ücret karşılığında baktırmaktadırlar. İlçede bunların dışında da özel hâralar bulunmaktadır. Son yıllarda ilçedeki atların ve özel hâraların sayısı giderek artmaktadır. Mahmudiye İlçesinde toplam 1.000 adet Arap Atı ve 100 adet İngiliz Atı bulunmakta, her yıl geleneksel sonbahar at yarışları yapılmaktadır. Atçılığın giderek daha da önem kazanmasından dolayı işin yüksek öğrenim boyutu gündeme gelmiştir. Nitekim Ağustos 2007'de Osmangazi Üniversitesi Mahmudiye Meslek Yüksek Okulu kurulmuştur. Bu yüksekokul, Atçılık İşletmeciliği ve Nalbantçılık bölümlerinde eğitim vermektedir. Mahmudiye İlçesi gelecekte önemli bir atçılık merkezi olma yolundadır. İşletmede atçılık devamlı kâr eden bir faaliyettir.

iv. Anadolu Tarım İşletmesinin Kârlılık Durumu

Anadolu Tarım İşletmesi bazı üretim faaliyetlerinden zarar etse de genel olarak kâr eden bir kuruluştur. Bu kârlılıkta buğday üretimi ve at yetiştiriciliği oldukça önemlidir. Çünkü bu faaliyetlerden her zaman kâr edilmektedir. Kârlılığı az olan, hatta zarar eden faaliyetlerin başında ise büyükbaş hayvan yetiştiriciliği ve keçi yetiştiriciliği gelmektedir.

Tablo4. Anadolu Tarım İşletmesi 10 Yıllık Gelir-Gider Durumu (1997-2006).

Yıllar	Gelir	Gider	Kâr
1997	931.274,23	465.843,23	465.431,00
1998	1.940.252,96	803.536,45	1.136.716,51
1999	3.802.923,85	1.624.016,70	2.178.907,15
2000	6.177.689,28	2.223.690,24	3.953.999,04
2001	8.066.365,05	2.846.492,87	5.219.872,18
2002	11.712.052,78	5.007.777,04	6.704.275,74
2003	12.105.222,19	6.489.946,87	5.615.275,32
2004	16.537.861,24	7.194.343,99	9.343.517,25
2005	9.836.298,24	6.083.588,76	3.752.709,48
2006	10.897.456,72	8.613.316,26	2.284.140,46

Kaynak: Anadolu TİM Raporu, 2008

Sayısal olarak en fazla kâr 2004 yılında yapılmıştır. En düşük kâr ise 1998 yılına aittir. Tabloya göre günümüze yaklaştıkça kârlılık oranlarında bir düşüş olduğu görülmektedir. Bunun çeşitli nedenleri mevcuttur. At satışlarına olan talebin azalmasına bağlı olarak elde edilen gelirin düşmesi, tarım ve hayvancılıkta üretim maliyetleri sürekli olarak artarken yetiştirilen ürün ve hayvanların fiyat artışının buna paralel olarak artmaması, bahar yağışlarındaki düzensizliklere bağlı olarak buğdayın yıllık üretimindeki değişiklikler, enerji ve yakıt maliyetlerindeki artışlar bunların bazılarıdır.

Anadolu Tarım İşletmesi kâr eden bir kuruluş olmasının yanında bölge ve ülke ekonomisine önemli katkılar sağlamaya devam etmektedir. İstihdam edilen kadrolu çalışanların yanında, sezonluk olarak dışarıdan hizmet satın alınmasıyla yeni istihdamlar meydana gelmektedir. Uygulanan

modern tarımsal üretim şekilleri ile bölge hatta ülke tarım ve hayvancılığına önemli katkılar sağlamaya devam etmektedir. Anadolu Tarım İşletmesi atçılık alanında ülkemizde öncü ve köklü bir kuruluştur. Nitekim ilçede pansiyon haralarının sayısının her geçen gün artması, buralarda çalışacak kalifiye elemanların yetiştirilmesi için yüksek öğrenime önem verilmesi bunun en önemli kanıtıdır.

SONUÇ

Ülkemizde faaliyet gösteren Tarım İşletmeleri Genel Müdürlüğü'ne bağlı işletmelerden biri olan Anadolu Tarım İşletmesi, önemli miktarda arazi ve hayvan varlığına sahiptir. Bu işletmede modern yöntemlerle tarımsal ve hayvansal üretim yapılmaktadır. İşletme, günümüzde çevresine tohumluk ürün ve damızlık hayvan satan, yerel keçi ırkının korunduğu örnek bir merkezdir.

Anadolu Tarım İşletmesi, yapmış olduğu faaliyetlerle, bölgenin ekonomik olarak kalkınmasında önemli rol oynamaktadır. Ekosistemdeki biyoçeşitlilik korunarak bölgenin gen havuzu oluşturulmakta, böylece çevre bozulması ve gelecekteki tehlikelere karşı önlem alınmaya çalışılmaktadır.

Anadolu Tarım İşletmesi özelleştirme kapsamında olan Tarım İşletmeleri Genel Müdürlüğü'ne bağlı bir kuruluştur. Bu işletme, özelleştirilmesi yerine Osmangazi Üniversitesi Ziraat Fakültesine devredilerek bir araştırma ve uygulama merkezi haline getirilebilir. Bu da bölge ve ülke tarım-hayvancılığına önemli katkılar sağlayacaktır.

KAYNAKÇA

ATALAY, İbrahim (1994), *Türkiye Vegetasyon Coğrafyası*, Ege Üniversitesi Basımevi, İzmir.

ANADOLU TİM Raporu (2008), Mahmutiye

ARDEL, Ahmet (1955), "Yukarı Sakarya Havzası (Morfolojik Etüd)", *Türkiye Coğrafya Dergisi*, Sayı:13, s:3, İstanbul.

DEMİRTAŞ, Dilek.1999, *Anadolu Tarım İşletmesi Topraklarının Önemli Fiziksel, Kimyasal Özellikleri ile Arazi Değerlendirmesi*, Çukurova Üniversitesi Fen Bilimleri Enstitüsü, Yayınlanmamış Yüksek Lisans Tezi, Adana

GEN KAYNAKLARI, <http://genkaynaklari.sitemynet.com/keci/id1.htm> (18.10.2009)

GÖZLER, M.Z.; CEVHER, F. ve KÜÇÜKAYMAN, A. (Yıl:1984-1985), "Eskişehir Civarının Jeolojisi Ve Sıcak Su Kaynakları", *MTA Dergisi*, Sayı:103,104, Ankara.

http://www.mta.gov.tr/mta_web/kutuphane/mtadergi/103-104_3.pdf

- İNALCIK, Halil (1989), "Köy, Köylü ve İmparatorluk" V. Milletlerarası Sosyal ve İktisat Tarihi Kongresi, Tebliğler, M.Ü. Türkiyat Araştırma ve Uygulama Merkezi, İstanbul 21-25, Ağustos 1989, Türk Tarih Kurumu, 1990, 1-11, Ankara
- KOÇMAN Asaf, (1993) *Türkiye İklimi*, Ege Üniv. Edebiyat Fakültesi Yayınları, No:72, s:79, İzmir,
- MAGDEN, M. Ziya (1949), *Zirai Kombinalar*, Güney Matbaacılık ve Gazetecilik, Ankara.
- OGAN, G.; TATAR, K. ve AKBAŞ, B.(2005), *Anadolu Tarım İşletmesi Master Planı*, Tarım İşletmeleri Genel Müdürlüğü, Ankara.
- SÜMER, Faruk (1967), *Oğuzlar (Türkmenler)*, Ankara Üniversitesi Dil ve Tarih Coğrafya Fakültesi Yayınları, Ankara Üniversitesi Basımevi, Ankara.
- ŞAHBAZ, Hüseyin.2007, *Çifteler İlçesinin Coğrafi Etüdü*, Afyon Kocatepe Üniversitesi, Sosyal Bilimler Enstitüsü, Yayınlanmamış Yüksek Lisans Tezi, Afyon
- TARIM İŞLETMELERİ GENEL MÜDÜRLÜĞÜ, "İşletmeler", <http://www.tigem.gov.tr/icerik.asp?is=160q10q10q1isletmeq10q113>(14.01.2010).
- TARIM İŞLETMELERİ GENEL MÜDÜRLÜĞÜ, "Yayınlar", <http://tigem.gov.tr/files/Yayinlar/Dergiler/Tigemdersisisa3.pdf> (14.05.2008).
- T.C. CUMHURBAŞKANLIĞI, "Raporlar", http://www.cankaya.gov.tr/tr_html/DDK/rapor002.htm#II_B (14.05.2008).
- T.C. BAYINDIRLIK VE İSKÂN BAKANLIĞI, "Deprem Araştırmaları" <http://www.deprem.gov.tr/linkhart.html> (18.10.2009)
- YAZICI, Hakkı (1998), *Orta Sakarya Vadisi'nin Coğrafi Etüdü (Yenice-Alpagut Arası)*, Anadolu Üniversitesi Yay. No:1040, Eskişehir.
- YAZICI, H., *İç Anadolu Bölgesi Coğrafyası*, Nobel Yayınevi, Ankara, 2002
- YAZICI, Hakkı ve DEMİREL, Muammer, (2006), "93 Harbi (1877-1878 Osmanlı Rus Savaşı)'nden Sonra Eskişehir'e Yerleştirilen Göçmenler", Erzurum Atatürk Üniversitesi Türkiyat Araştırmaları Enstitüsü Dergisi, Sayı:29, Erzurum.
- II. TARIM ŞURASI (2004), *Doğal Kaynakların Korunması ve Geliştirilmesi*, I.Komisyon Raporları, Ankara.