

Doğal Peyzajın Kırsal Konut Mimarisi Üzerindeki Etkileri: Beğiş Susuzu Örneği

DOI NO: 10.5578/jss.26302

Ülkü Avcı¹
Meryem Atik²

Geliş Tarihi: 17.11.2015

Kabul Tarihi: 29.04.2016

Özet

Bir alanın sahip olduğu doğal özellikler, üzerindeki yerleşimlerin gelişimi ve şekillenmesinde büyük bir rol oynamaktadır. Antalya ilinin Korkuteli ilçesinde yer alan Beğiş Susuzu doğal peyzajın yapılaşma ve yerleşme üzerindeki etkilerini yansıtan yerleşimlerden biridir.

Bu çalışmada Beğiş Susuzu örneğinde kırsal konut mimarisinin oluşumunda doğal peyzaj özelliklerinin etkisinin ortaya konulması amaçlanmıştır. Kırsal mimari ve konutlar yer seçimi, malzeme kullanımı ve yapım teknikleri açısından değerlendirilmiştir. Sonuç olarak jeolojik özellikler, topografya ve iklim şartlarının konutların yapımı ve yerleşim dokusunun gelişiminde önemli rol oynadığı belirlenmiştir.

Anahtar Kelimeler: Antalya, Beğiş Susuzu, Doğal Peyzaj, Konut Mimarisi

Effects of Natural Landscape Features on Rural House Architecture: The Case Study of Begis Susuzu

Abstract

Natural features of a land play an important role on development and organization of settlements. Begis Susuzu situated in Korkuteli district of Antalya province is one of the places reflecting the impact of the natural landscape on settlement and construction.

In this study, the effect of natural landscape features on the formation of local architecture was examined in the case of Beğiş Susuzu. Rural architecture and houses were evaluated in terms of location selection, use of natural material and construction techniques. As a result, geological features, topography and climatic conditions were determined to have an important role in construction and placement

¹ Y. Mimar, Antalya Çevre ve Şehircilik İl Müdürlüğü. ulkuavci07@gmail.com

² Doç. Dr., Akdeniz Üniversitesi, Mimarlık Fakültesi, Peyzaj Mimarlığı Bölümü. meryematik@akdeniz.edu.tr

of houses as well as in the development of settlement form.

Key Words: *Antalya, Beğiş Susuzu, Natural Landscape, House Architecture*

Giriş

Peyzaj insanlar tarafından algılandığı şekliyle, özellikleri insan ve/veya doğal faktörlerin karşılıklı etkileşimi sonucu oluşmuş alanlar olarak tanımlanmaktadır (Council of Europe, 2000; Resmi Gazete, 2003). İnsan ve doğal çevre arasındaki etkileşimin durumuna göre peyzaj, kültürel ve doğal olmak üzere iki temel grupta sınıflandırılmaktadır.

Arazi şekilleri, bitki örtüsü, toprak yapısı gibi faktörler doğal peyzajı oluştururken; insan gruplarının peyzajı kendi faaliyetleri sonucu şekillendirmesi, onu değişikliğe uğratması ve kendi karakterini yansıtabilecek şekilde işlemesi sonucunda kültürel peyzajlar ortaya çıkmaktadır (Arı, 2005: 314). Yerleşim alanları, tarım alanları, bitki ve hayvan yetiştirme ve üretim için kullanılan arazi parçaları birer kültür peyzajı örneğini temsil etmektedir.

Toplumların doğayı kullanış amaçlarına ve biçimlerine göre farklılıklar gösteren kültürel peyzajlar kırsal ve kentsel olmak üzere iki farklı şekilde ortaya çıkmaktadır (Gül, 2000: 100). Kırsal peyzaj doğal çevre içerisinde gerçekleşen insan faaliyetlerinin görünür ya da görünmez izleri ile insanların kırsal çevreyle oluşturduğu ilişkilerin bir bütündür. Bu peyzajlarda bulunan köy yerleşimleri ve kırsal mimarlık ürünleri insan doğa etkileşiminin en belirgin ve geleneksel örnekleridir.

Kırsal yerleşimlerde bölgesel kimliğin tanınması ve korunmasında toplumun yapısı, alışkanlıkları, aktiviteleri ve ilişkilerinin yansımaları olan mimari önemli bir unsurdur (Eminağaoğlu ve Çevik, 2005:75). İklim, yeryüzü şekilleri, toprak ve su gibi doğal peyzaj özellikleri kırsal mimarinin oluşumunda önemli yer tutmaktadır. Kırsal mimarinin en önemli boyutu bu yapıların işlevidir ve estetik kaygı ikinci planda gelmektedir (Çekül, 2012: 5). Bu nedenle kırsal yerleşimlere yakın çevreden elde edilen malzemelerle bölgenin iklimi ve topoğrafyasına uygun, ihtiyacı karşılayacak plan düzeninde konutlar inşa edilmektedir.

Tarihsel sürekliliğin en yalın tanıkları, kültürel birikimimizin en öğretici örnekleri olan kırsal yerleşimler ve mimarlık örnekleri, bugün kentleşme sorunları ile boğuşan fakat yerel kültürlerini korumak ve yaşatmak isteyen ülkelerin gündemlerinin ilk sıralarında gelmektedir. Binlerce yıllık birikimin sonucu ortaya çıkan kırsal mimari örnekleri çağdaş mimarlık uygulamaları için değerli bir esin kaynağı ve korunması gereken kültürel peyzaj ürünleridir. Bu nedenle kırsal mimarinin sahip olduğu özgün özelliklerin kavranması; çevresel, yaşamsal ve mekansal değerlerin korunması ve doğayla kurdukları çözümlerin anlaşılması açısından büyük önem taşımaktadır.

Geleneksel konutların şekillenmesinde doğal peyzaj unsurlarının yanı sıra kültür de önemli rol oynamaktadır. Kültür belirli bir toplumun üyeleri tarafından paylaşılan, zaman içinde evrimleşerek gelişen ve kuşaktan kuşağa aktarılan bilgi, ürün ve değerlerin toplamıdır (Tümertekin ve Özgüç 1998:105). Topografik yapı, iklim, jeoloji, bitki örtüsü, hidroloji, toprak yapısı konutu malzeme, yapım tekniği ve plan organizasyonu açısından etkileyen faktörlerdir. Ancak benzer doğal ortamlarda yaşayan toplulukların oluşturdukları yerleşimler ve konutların birbirinden önemli farklılıklar gösterdiği de görülmektedir. Bunun nedeni aynı bölgedeki kültürel farklılığın mimariyi çeşitlendirmesidir. Gür'e (2000) göre konut kültürün peyzaj üzerindeki en somut yansımasıdır (Gür, 2000:47).

Köse (2005) yapmış olduğu çalışmada mimari biçimlenmelerde kültürün etkin rolünün olduğunu; Anadolu'daki özgün konut tipi ve planının köklerinin Türk kültürü temellerinde saklı olduğunu belirtmiştir (2005:184). Tarihsel süreç içerisinde farklı kültürler etraflarındaki doğal çevreden farklı şekillerde etkilenmişlerdir. Hatta bir kültür grubu için önemli olan bir kaynak bir başkası için tümüyle değersiz sayılabilmektedir (Tümertekin ve Özgüç 1998: 120). Bu nedenle farklı tip, form ve görünümde konutlar üretilmiş ve yerleşimler ortaya çıkmıştır. Bunun yanı sıra aynı kültürel yapıya sahip olan toplulukların farklı görünümde ve yapıda konutlar ürettiği görülmektedir. Elbette ki bu farklılık doğal peyzajın sunduğu ve sınırladığı imkanlar çerçevesinde ortaya çıkmaktadır.

Antalya'nın Korkuteli ilçesinde yer alan "Beğiş Susuzu" köyü doğal peyzajın yapılaşma ve yerleşme üzerindeki etkilerini yansıtan en güzel örneklerden biridir. Konar göçer Türklerin, yani Yörüklerin yaygın olarak görüldüğü ve Antalya'nın da içinde bulunduğu Batı Toroslar'da yaylacılık kültürü hakimdir. Hayvancılık ve tarımsal üretim şekli ve desenine göre yerleşim yerinin değiştiği bu kültürde, yöre halkı yaz ve kış aylarını farklı bölgelerde geçirmektedir. Bu yönüyle, Beğiş Susuzu kış aylarını geçirmek üzere kurulan, ekonomisi hayvancılık ve tarımsal faaliyetlere dayalı bir kırsal yerleşimdir.

Bu çalışmanın amacı kırsal peyzaj niteliğindeki Beğiş Susuzu örneğinde, kırsal konut mimarisi ile doğal peyzaj özellikleri arasında var olan etkileşimi incelemek ve kırsal mimarinin içinde bulunduğu doğal çevre uyum sağlamak için geliştirdiği çözümleri ortaya koymaktır. Çalışma kapsamında öncelikle araştırma alanına ilişkin doğal peyzaj özellikler saptanmış ve elde edilen verilerin yerleşim dokusu üzerindeki etkileri ortaya konulmuştur. Daha sonra yerel malzemeler kullanılarak geleneksel teknikle inşa edilmiş konutlar, yerinde yapılan çalışmalarla değerlendirilmiş, örnek olması açısından değişmeden günümüze ulaşmış olan yöreye özgü bir konut mimari açıdan ayrıntılı olarak incelenmiştir. Çalışma sonucunda Beğiş Susuzu konutlarının mekansal yapısı, yerleşimi, plan şeması, cephe düzeni

ve taşıyıcı sistemi ile doğal çevre arasındaki uyum ortaya konulmuştur.

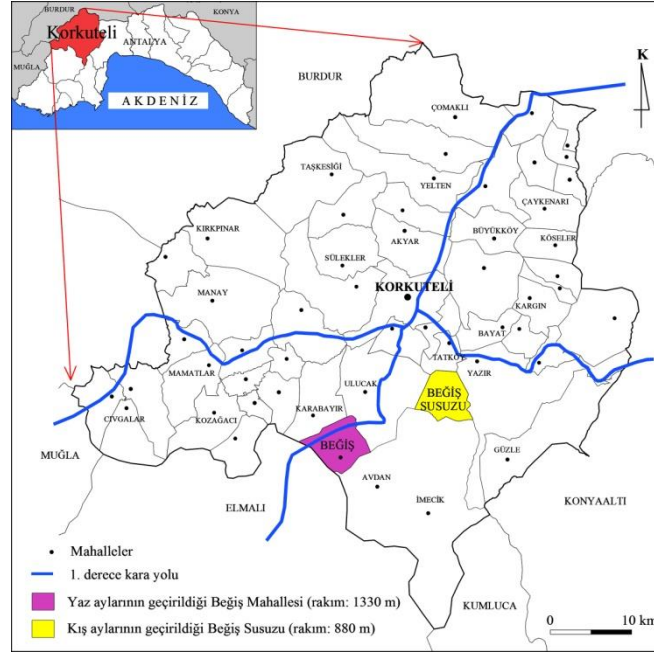
1. Beğiş Susuzu Kırsal Yerleşimi

1.1. Konumu

Beğiş Susuzu Antalya il merkezine ortalama 63 km uzaklıkta olan Korkuteli ilçesi sınırları içerisindeki Beğiş Mahallesi'ne bağlı bir yerleşimdir. Ovalık-dağlık alanların geniş yer kapladığı ve kısa mesafeler arasındaki yükselti farkının fazla olduğu Korkuteli ilçesi göçebe hayvancılık ve yaylacılık faaliyetleri bakımından büyük bir potansiyele sahiptir. Bölgedeki birçok yerleşimde olduğu gibi Beğiş Mahallesi halkı da hayvancılık ve yaylacılık faaliyetleri ile uğraşan Yörük topluluklarındandır.

Yörüklerin yaşam şekli olan göçebelik, bir topluluğun yaşamlarını ve geleneklerini sürdürebilmek için düzenli aralıklarla yer değiştirmelerine dayanmaktadır. Göçebelikte insanların ve hayvanların iklime bağlı olarak ovaya inme ve dağa çıkma içgüdüsüne uyması, daha doğrusu hayvanın doğal yaşantısına uyumu söz konusudur (Sayılır, 2012:566). Beğiş Susuzu Ekim-Mayıs ayları arasındaki dönemde kış aylarının geçirildiği bir yerleşimdir. Halk mayıs ayı başlarında hayvanlarıyla beraber Beğiş Mahallesi'ne göç etmektedir.

Beğiş Mahallesi Korkuteli-Elmalı yolundan 3 km içeride olup deniz seviyesinden ortalama 1330 metre yükseklikindedir. Adını hemen yakınında bulunan Susuz Ovası'ndan alan Beğiş Susuzu ise ortalama 880 metre yükseltiye sahip bir alanda konumlanmaktadır (Şekil 1).

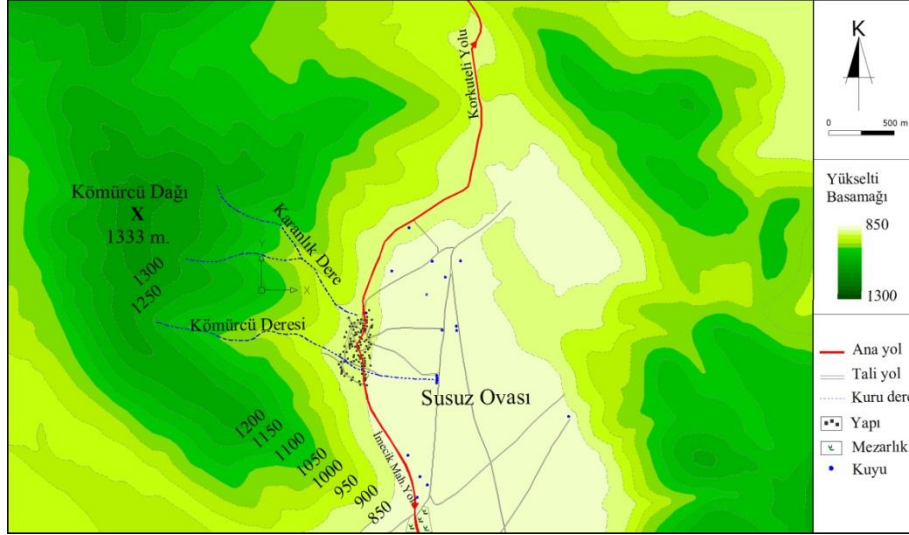


Şekil 1. Beğiş Susuzu Konumu (Çizim: Ü. AVCI).

1.2. Doğal peyzaj özellikleri

Beğiş Susuzu kırsal yerleşiminde yerleşim dokusu ve konut mimarisinin şekillenmesinde birçok doğal faktör etkili olmuştur. Çalışmada bu faktörlerden topografik yapı, jeolojik yapı, iklim, hidrolojik yapı ve bitki örtüsü incelenmiştir.

Karstik topografyaya sahip olan Korkuteli ilçesinde yer alan polyeler başlıca ovalık sahaları oluşturmaktadır. Çalışmada Susuz Ovası olarak adı geçen Susuz Polyesi'nin deniz seviyesine göre yüksekliği ortalama 800 metredir (Can, 2006:16). Kömürcü, Karagüney, Kermeli ve Beydağları'nın çevrelediği ova etrafında Beğiş Susuzu, Avdan Susuzu ve İmecik Susuzu olmak üzere 3 yerleşim birimi bulunmaktadır. Beğiş Susuzu Kömürcü Dağı'nın doğu eteğinde olup 850-900 metre yükselti basamağı arasındadır (Şekil 2, 3).



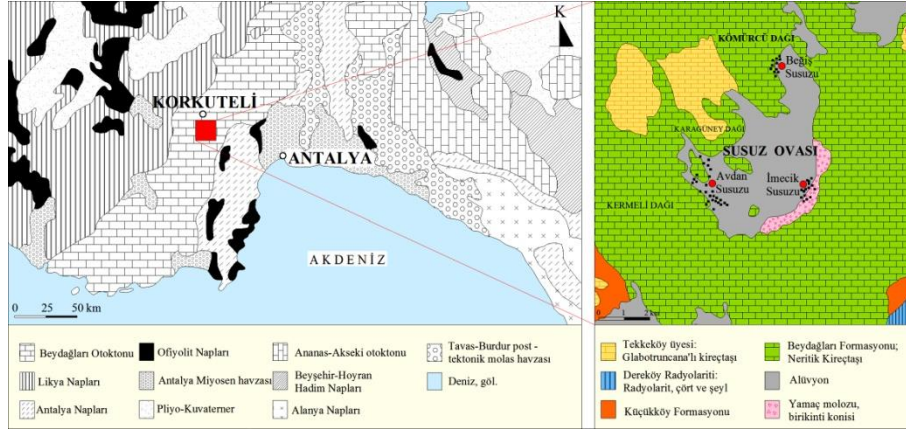
Şekil 2. Yükselti basamaklarına göre Beğiş Susuzu ve Susuz Ovası (Çizim: Ü.AVCI).



Şekil 3. Kömürcü Dağı'ndan Beğiş Susuzu ve Susuz Ovası Görünümü.

Tarımsal amaçlı kullanılan Susuz Ovası, Jeolojik zaman çizelgesine göre Kuvaterner yaşlı (dördüncü jeolojik zaman) alüvyonlardan oluşmaktadır. Ovayı çevreleyen yükselti yüzeyleri, zaman içerisinde ısı farkı, yağmur, rüzgar gibi klimatolojik etkenlerle parçalanıp ufalanmıştır. Daha sonra bu parçaların yağmur sularının etkisiyle yamaçlardan eğim yönünde akarak daha alçak kesimde olan Susuz Ovası'nda depolanmasıyla değişik boyutta blok, çakıl, kum ve çamur içeren alüvyon malzemelerden oluşan günümüzdeki zemin yapısı oluşmuştur (Şekil 4).

Beğiş Susuzu, Antalya Körfezi batısında bulunan Beydağları Otoktonu üzerindedir. Beydağları otoktonu, Jura-Kretase yaşlı neritik kireçtaşları ile temsil edilmektedir. Formasyon; orta-kalın tabakalı, aşınma yüzeyi gri, açık gri, krem, bej, açık kahve renklerde, sert, sık çatlaklı olup çatlaklar kalsit ve aragonit dolgulu neritik kireç taşlarından oluşmaktadır (Türkiye Jeoloji Haritaları, 2010:3).



Şekil 4. Batı Toroslar'ın Yapısal Şeması ve Beğiş Susuzu'nun jeolojik yapısı (Türkiye Jeoloji Haritaları, 2010).

Korkuteli ilçesinin iklim özelliklerinin ortaya çıkmasında planeter ve coğrafi faktörler etkilidir. Planeter faktörlerden olan güneşlenme süresi, ocak ayından temmuz ayına kadar sürekli artış gösterir. Maksimum güneşlenme temmuz ayındadır. Daha sonra azalmaya başlayan güneşlenme süresi, eylül ayından ekim ayına geçişte büyük düşüş göstermektedir. En az güneşlenmenin olduğu ay ise aralıktır. İklim özelliklerini etkileyen coğrafi faktörlerin başında, karasallık (kontinentalite) ve orografik özellikler gelmektedir. Yöre, Conrad formülüne göre orta derecede karasallığa sahiptir. Türkiye yağış dağılımına bakıldığında Korkuteli ilçesi az yağış alan yerler arasında olup orta derecede don olayı görülmektedir (Can, 2012: 18,19).

Susuz Ovası'nda yüksekliği yaklaşık 533 metre olan Kömürcü Dağı'ndan doğal yüzey şekillerinin yönlendirmesiyle ovaya doğru akan mevsimlik akarsular bulunmaktadır. Kömürcü Deresi ve Karanlık Dere olarak adlandırılan bu sular kış aylarında Beğiş Susuzu yerleşiminin içerisinden geçmekte ve su baskınlarına neden olabilmektedir. Bölgede yıl boyunca daimi akan akarsu, göl, dere gibi doğal su kaynakları bulunmamaktadır. Su ihtiyacı sarnıçlar ve kuyular aracılığıyla depolanan sularla karşılanmaktadır. Ancak son yıllarda içme suyu hattı çalışmaları yapılmış, su deposu inşa edilmiş ve bu sorun kısmen giderilmiştir.

Susuz Ovası'nı çevreleyen dağlarda kısa boylu çam, ardıç ve meşe ağaçları bulunmaktadır. Ovada ise buğday ve nohut ağırlıklı olmak üzere kuru tarım yapılmaktadır. Meyvecilik ve sebzeçiliğin olmadığı Beğiş Susuzu'nda susuz ortamda en iyi yetişen ağaç türlerinden olan badem ağaçları çok sayıdadır. Ayrıca incir ve ardıç ağaçlarına da rastlanmaktadır.

Yerleşim içinde ve çevresinde yarı kurak iklim bölgelerinde sıkça görülen kekik, geven ve bol miktarda üzerlik otu görülmektedir (Şekil 5).



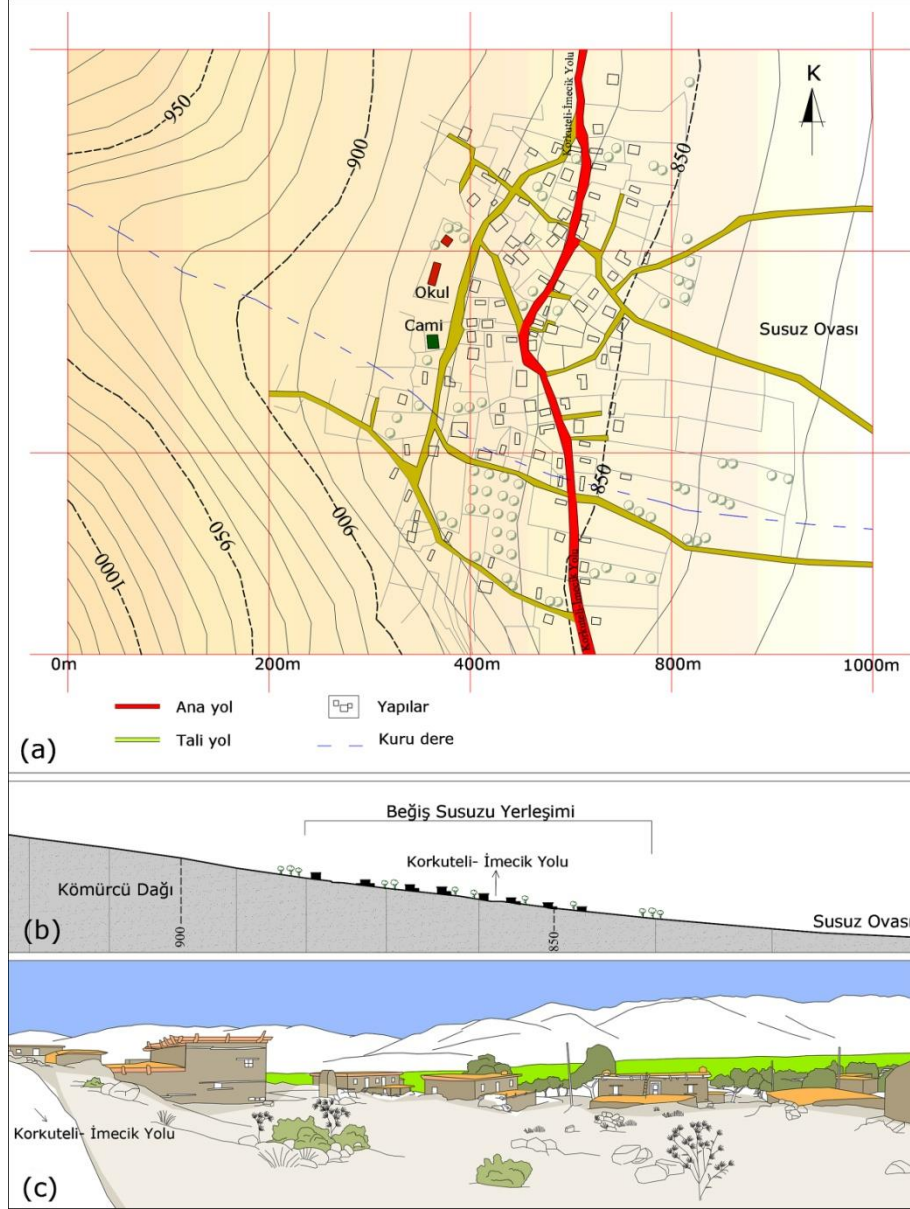
Şekil 5. Badem ağaçları ve yol kenarında üzerlik otları.

2. Beğiş Susuzu'nda yerleşim dokusu

Beğiş Susuzu yerleşim dokusu ve mimarisi bozulmadan günümüze ulaşan kırsal bir yerleşimdir. Tarımsal faaliyetlere ev sahipliği yapan Susuz Ovası'nın varlığı Beğiş Susuzu yerleşiminin kurulmasında ve yer seçiminde etkili olmuş bir doğal unsurdur. Yapılar toplu halde Kömürcü Dağı'nın doğuya bakan eteğinde kümelenmiş, düzlükler de tarım alanı olarak değerlendirilmiştir. Bu bağlamda ekonomik açıdan geçim kaynağına, üretim alanına yakın olma isteğinin de yer seçiminde etkin olduğu görülmektedir.

Yerleşim içinde geleneksel malzemelerle inşa edilmiş konutlar, taşımali eğitime başlanmasıyla birlikte kullanılmayan eski bir okul ve belirli zamanlarda kullanılan bir cami bulunmaktadır. Topografyaya paralel olarak Kuzey-Güney doğrultusunda uzanan Korkuteli-İmecik Karayolu, bu yoldan ovaya doğru uzanan tali yollar, ayrı düzende konumlanmış konutlar ve konutlar arasındaki organik sokak dokusu yerleşim desenini oluşturmaktadır.

Konut tipleri ve dağılışında bakı durumu ve topografyanın etkili olduğu anlaşılmıştır. Birbirinin manzarasını kesmeyecek şekilde yerleşen konutlar, Susuz Ovası'na doğru yönelmiş olup doğal eğimden ve güneş ışığından olabildiğince yararlanmışlardır (Şekil 6).



Şekil 6. Beğiş Susuzu'nda konut yerleşimi şematik plan (a), kesit (b) ve görünüşü (c) (Çizim: Ü. AVCI).

Su ihtiyacını karşılamak amacıyla, Beğiş Susuzu yerleşimi içinde ve özellikle Susuz Ovası'nda çok sayıda sarniç bulunmaktadır. Bu sarniçlerde depolanan su taşınarak konutlarda kullanılmaktadır. Ancak su deposunun yapılması ve içme suyu boru hattının döşenmesiyle her konuta su ulaşımı

sağlanmıştır. Suyun sınırlı ve az olması nedeniyle alışlagelmiş kırsal yerleşim modellerinden farklı bir yerleşim görüntüsü ortaya çıkmıştır. Halkın sosyalleşmesine katkı sağlayan, kolay erişilebilen bir noktada konumlanan ve ortak kullanılan bir çeşme ile çınarlı bir kahve ya da yeşil alan ile çevrelenen köy meydanı gibi yerleşim merkezini tanımlayan unsurlar bulunmamaktadır. Ancak bazı sarnıçların yakınında yer alan taş dibekler halkın bir araya gelerek sosyalleştiği bir mekan olmasının yanında, yöre halkının buğday döverek yardımlaştığının da kanıtıdır.

Beğiş Susuzu konutlarında konuta ait ve bir duvarla çevrelenmiş bahçe bulunmamaktadır. Ancak hayvanların dış mekanda tutulduğu etrafi çalılarla sınırlandırılmış açık alanlar vardır. Yerleşim ve çevresinde sebze-meyve yetiştiriciliğinin olmaması nedeniyle korunaklı bahçe ihtiyacı doğmadığı ve bahçe duvarı da kullanılmadığı anlaşılmıştır.

3. Beğiş Susuzu'nda Konut Mimarisi

Geleneksel göçebe kültüründe evin taşınabilir olması gerektiği için yaşanan mekanlar mümkün olduğu kadar küçük, basit ve ayrıntısız kurgulanmıştır. Kullanılan ev eşyaları da benzer şekilde az sayıda, hafif ve basittir. Dolayısıyla ev sadece temel fizyolojik ihtiyaçların karşılandığı yerdir (Küçükerman, 2007: 93, 94). Geleneksel Türk evi plan tipolojisi yaşam katındaki sofa mekanının varlığı, konumu ve plan şekline göre sofasız, dış sofalı, iç sofalı ve orta sofalı olmak üzere dört ana grupta sınıflandırılmıştır (Eldem, 1968: 24). Göçebe kültürdeki konutlar çadırın yerleşik düzendeki ilk yansıması olan sofasız plan tipinde olup daha sonra gelişmesi ve değişmesiyle farklı plan tipleri ortaya çıkmıştır.

Göçebe kültürünün izlerini taşıyan Beğiş Susuzu evleri temel ihtiyaçlara cevap verecek düzende inşa edilmiş olup genellikle iki katlıdır. Alt katta ahır, samanlık, odunluk, depo ve kümes birimleri, esas yaşama katı olan üst katta ise odalar ve sofa bulunmaktadır. Odalar tek başına yeme, içme, banyo yapma, dinlenme gibi farklı ihtiyaçlara cevap verebilecek özelliklerdedir.

Konutların mekansal plan organizasyonunda iç sofalı konut tipinin fazlalığı göze çarpmaktadır. Konuta dışarıdan girişi sağlayan dış kapı ve odaların kapısı sofaya açılmaktadır. Dış kapıya ulaşım kimi konutlarda doğrudan yoldan; kimi konutlarda ise arazideki eğime göre basamak sayısı değişen merdivenler aracılığıyla çözümlenmiştir (Şekil 7).



Şekil 7. Beğiş Susuzu konutlarından görünümeler.

Yerleşimin topografik yapısı gereği her konutun girişi yola göre farklı kotlardan ve konutun farklı yönlerinden gerçekleşmiştir. Ana yol kotu altında kalan parsellerde konuta giriş doğrudan giriş katındaki sofadan; üstünde kaldığı parsellerde ise merdiven aracılığıyla sağlanmıştır. Konutların ovaya bakan cepheleri 2 katlı, Kömürcü Dağı'na bakan cepheleri ise tek katlıdır (Şekil 8).



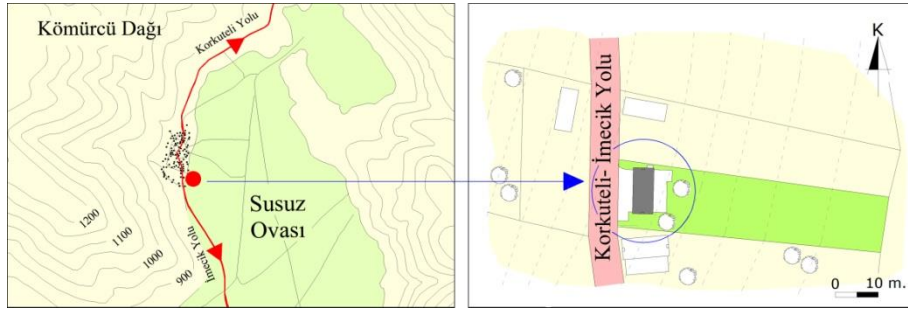
Şekil 8. Korkuteli-İmecik yolu ve Beğiş Susuzu.

3.1. Örnek Konut İncelemesi

Burada Beğiş Susuzu'ndaki konut mimarisini ve doğal peyzajla olan ilişkisini daha detaylı ele almak üzere bir örnek konut incelenmiştir. Konutun üzerinde yer aldığı parsel Korkuteli-İmecik ana ulaşım yolunun doğusunda, yerleşimin Susuz Ovası yönünde kalan bölümünde yer almaktadır (Şekil 9, 10).

Giriş cephesinden tek katlı, arka cepheden ise iki katlı görünen konutun yaşam katı olan üst katında odalar ve sofa yer almaktadır. Odalar arasında bulunan sofaya batı cephesindeki yoldan doğrudan girilmektedir. Alt katta samanlık, ahır, kümes, depo birimleri bulunmaktadır. Konutun kuzey cephesine bitişik olan tuvalete ise dışarıdan ulaşılmaktadır.

Konutun dış duvarları ortalama 75 cm kalınlığında taş duvardır. Yapı köşelerinde, kapı ve pencere boşluklarının düşey kenarlarında düzgün kesilmiş iri blok taşlar, orta kısımlarda ise daha küçük boyutlarda kesilen taşlar kullanılmıştır. İç mekandaki bölücü duvarlar ahşap iskeletli yapım tekniği ile yapılmış olup bölgede “isket duvar” olarak adlandırılmaktadır. Bu duvar belirli aralıklarla yatay olarak çakılan ahşap çitalar arasına toprak ve buğday sapı karışımından hazırlanan çamurun doldurulmasıyla inşa edilmektedir. Çamura ilave edilen bitki sapı konstrüksiyon boşluklarını doldurarak yıkılma, çatlama ve dökülmeye karşı duvar dayanımını arttırmaktadır. Aynı çamur karışımı taş duvarların içeriye bakan yüzeylerinin sıvanmasında da kullanılmaktadır.



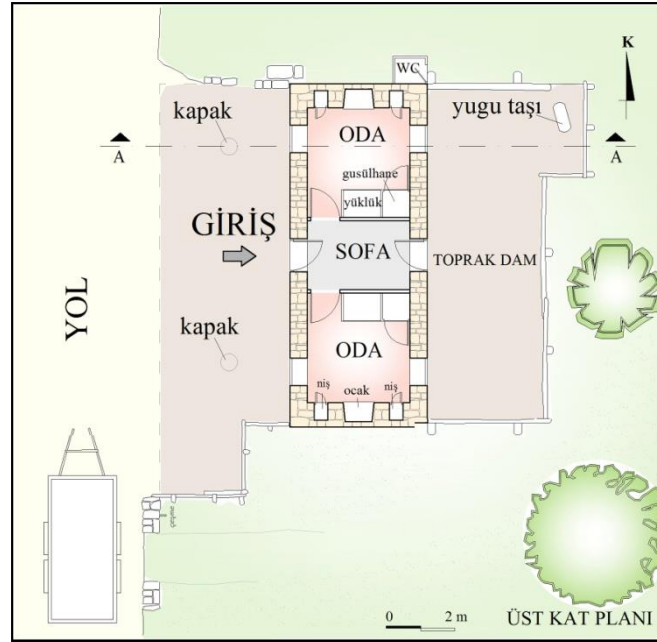
Şekil 9. Örnek konutun konumu (Çizim: Ü.AVCI).



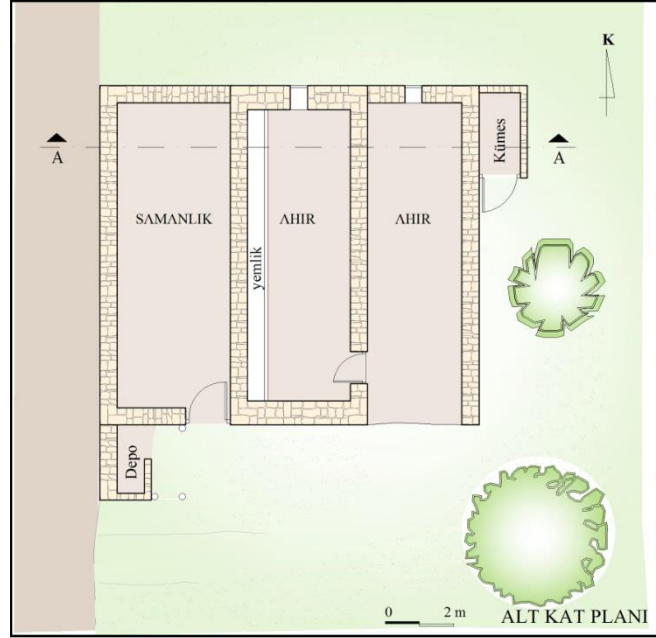
Şekil 10. Örnek konutun yoldan görünümü.

Üst katta bulunan odalar ve sofanın tabanı yine toprak, saman ve su karışımından oluşan malzemeyle sıvanmaktadır. Böylelikle hem soğuğa karşı hem de alt katta bulunan ahırdan gelebilecek kokuya karşı önlem alınmaktadır. Alt kattaki mekanların zemini sıkıştırılmış doğal topraktır. Buradaki mekanlarda ağırlık ve sirkülasyonun yoğun olduğu göz önünde bulundurulacak olursa zeminin doğal bırakılmasının doğru bir çözüm olduğu görülmektedir.

Kapıları karşılıklı olacak şekilde sofanın her iki yanında odalar yer almaktadır. Odaların giriş kapısı karşısında, duvar kalınlığı içerisine yerleştirilmiş ocaklar yemek pişirme, ısınma hatta gerektiğinde ışık sağlama amacıyla kullanılmaktadır. Ocak kenarlarında yine duvar kalınlığı içinde yer alan ahşap kapaklı nişler ise günlük yaşamda kullanılan eşyaların konulduğu dolaplardır. Döşek, minder, yorgan, yastık gibi eşyalar ise kapı yanında yer alan yüklükte tutulmaktadır. Yüklük ile dış duvar arasında ise tuvalet olarak kullanılan gusülhane bulunmaktadır (Şekil 11, 12).



Şekil 11. Örnek konutun üst kat planı (Çizim: Ü.AVCI).



Şekil 12. Örnek konutun alt kat planı (Çizim: Ü. AVCI).

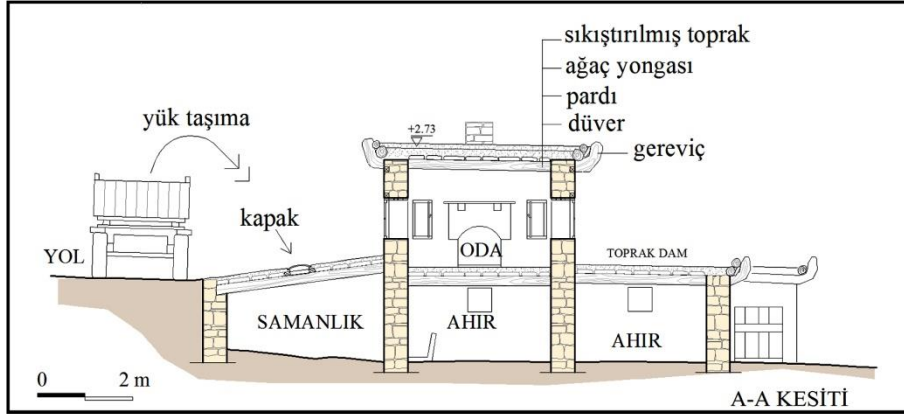
Bölgede ağaç varlığının az olması nedeniyle inşa edilen konutlarda ağırlıklı olarak taş malzeme kullanılmıştır. Ahşap malzeme ise sadece doğramalarda, doğrama üzerlerindeki lentolarda, üst örtüde ahşap hatıllar şeklinde kullanılmıştır. Yine iç mekanda yüklük ve gusülhane olarak kullanılan dolaplarda ve mekanlar arası bölücü duvarlarda ahşap malzemeye yer verilmiştir. Genellikle dış yüzeylerde ardıç ağaçları, iç yüzeylerde ise çam ağacı kullanılmıştır.

Konutun beden duvarlarının inşası tamamlandıktan sonra mekanlar üzerine ahşap hatıllar yerleştirilmektedir. Bu hatıllar her odaya bir veya iki tane gelecek şekilde ve dışarıya taşıp saçak teşkil edebilecek uzunlukta, odanın yönüne göre enlemesine uzanmaktadır. Halk arasında “düver” denilen ve çapı 25-30 cm arasında değişen bu ahşap kirişler üzerine birbirine bitişik olarak yine ahşap “pardı”lar sıralanmaktadır. Yassılama tahtası olarak da adlandırılan pardıların üzerine ise ağaç yongası serilmektedir. Doğal bir malzeme olan ağaç yongası hem toprağın aşağıya düşmesini önlemekte hem de iç mekanda ısı izolasyonu sağlamaktadır. En üst tabakayı Susuz Ovası’ndan temin edilen toprak oluşturmaktadır.

Konutun iklim koşulları doğrultusunda bölgeye özgü olan bir diğer ayrıcalığı üst örtü ve saçak özellikleridir. Kış aylarında yağın yağmur ve eriyen karla birlikte üst örtüdeki toprak miktarı azalabilmektedir. Bunu

önlemek için halk arasında “gereviç” denilen eğri uçlu ardıç ağacı dalları konut saçağına yerleştirilmektedir. Bu eğri ağaçlar hem toprağın akmasını hem de konut duvarlarının su ile temasını önlemektedir. Yağmurlu ve karlı havalar sonrasında üst örtüye bakım yapılmakta, eksilen toprak yeniden yerine konulmaktadır. Bu bakımı kolaylaştırmak amacıyla her konutun damında “yuvgu”, “yungu” ya da “yugu” adı verilen silindirik taş tutulmaktadır. Yapılan toprak sıkıştırma işlemine de “yugulamak” adı verilmektedir.

Bu konutta ve diğer konutlarda görülen bölgeye özgü ayırt edici özelliklerden biri de samanlık taban kotunun yoldan aşağıda, tavan kotunun ise yol ile aynı hizada inşa edilmesidir. Bunun nedeni yolda duran bir araçtaki ya da yol üzerinde bulunan saman ve odun gibi malzemenin ve yükün alt kata kolaylıkla taşınabilmesidir. Samanlığın ahşap kirişleri arasında, üzeri dışarıya doğru açılan bir kapakla kapatılmış olan bir ya da iki adet açıklık bulunmaktadır. Bu açıklık vasıtasıyla yukarıdan bırakılan yük aşağıda depolanabilmektedir. Doğal eğimden yararlanılarak daha az enerji ile yük taşıma ve depolama ihtiyacı ve isteği konutun mimari mekan organizasyonunda etkili olmuştur (Şekil 13).



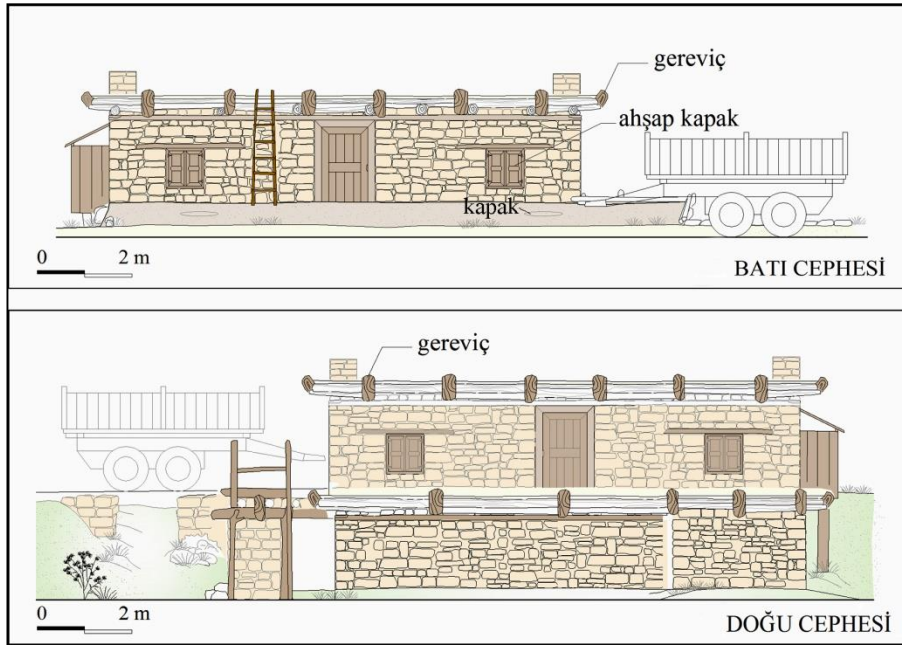
Şekil 13. Örnek konutun kesiti (Çizim: Ü.AVCI).

Düz damlar konut için üst örtü olmanın yanı sıra gezinme ve özellikle kışlık yiyeceğin hazırlanması ve kurutulmasında kullanılan çalışma alanını oluşturmaktadır (İner ve Çağlar, 2013; 59). Bu konut örneğinde alt katta bulunan yarı açık ahırın üst örtüsü aynı zamanda tuvalete ulaşımı sağlayan bir geçiş bölgesidir.

Sudan sonra en iyi enerji depolayan malzeme olan toprak, ısınma enerjisini bünyesinde depolamaktadır. Isıtma kesildikten sonra uzun bir süre depoladığı enerjiyi mekana vererek ortam sıcaklığını dengelemektedir. Toprak malzeme yapı içerisinde oluşan buharı rahatlıkla geçirebilmesi

nedeniyle dış duvarlarda ve tavanlarda yoğuşma oluşmasını önlemektedir (Koçu, 2012: 158). Beğiş Susuzu konutlarında oda duvar, taban ve üst örtülerinde toprak kullanılmıştır. Ovadan temin edilen ve elenerek iri tanelerden ayrıştırılan toprak uygulanmaktadır.

Gerek iklim koşulları gerekse taş malzeme kullanımında karşılaşılan zorluklar konut planına sınırlamalar getirmiş; pencere ve kapı boyutlarının yanında kat yükseklikleri küçük ölçülerde inşa edilmiştir. Bu nedenle konutların iç mekanları basık görünümlü ve karanlıktır. Kışın soğuk yazın ise güneşin olumsuz etkisini daha da azaltmak için pencerelerde dışarıya doğru açılan ahşap kapaklar ile desteklenmiştir (Şekil 14).



Şekil 14. Örnek konutun yola bakan batı cephesi ve Susuz Ovası'na bakan doğu cephesi (Çizim: Ü.AVCI)

Sonuç

Kırsal yerleşimler sahip oldukları doğal, fiziksel ve tarihi değerleri ile kültürel mirasımızın önemli unsurlarıdır. İçerisinde barındırdığı kırsal konutlar, kamusal yapılar, açık alanlar ve sokak dokusu bizlere geçmişteki yaşam biçimi, yapım tekniği ve geleneği hakkında bilgi vermektedir. Bu çalışmada doğal peyzajın sunduğu imkanları kendi kültürü ile birleştirerek yaşadığı mekana yansıtan ve orijinal olarak günümüze ulaşan bir yerleşim olan Beğiş Susuzu ele alınmıştır.

Korkuteli ilçesinde yer alan Beğiş Susuzu ekonomisi hayvancılık ve tarıma dayalı olan, geleneksel Yörük kültürünün yaşatıldığı yerleşimlerden biridir. Düzlük alanları tarımsal faaliyetlerde kullanmak amacıyla Kömürcü Dağı'nın Susuz Ovası ile birleştiği bölgede, dağ eteğinde kurulan Beğiş Susuzu yerleşimi doğal arazi yapısına göre açılmış yolların sınırladığı parseller üzerinde inşa edilen ve özgün çevresel koşullara başarılı bir şekilde adapte olan konutlardan oluşmaktadır.

Topografya, jeolojik yapı, toprak özellikleri, iklim gibi doğal peyzaj unsurları çerçevesinde planlanan konutlar içinde yer aldığı peyzajla bütünleşmiştir. Bu bağlamda doğal peyzaj özelliklerinin konuta olan yansımaları aşağıda özetlenmiştir.

Bölgenin topografik yapısına uygun konumlanan konutların araziye yerleşim şekli, konut ana girişi ve iç mekan plan organizasyonunda doğal eğimden olabildiğince yararlanılmıştır. Özellikle alt katta bulunan ve yük depolaması için gerekli olan samanlık, odunluk gibi mekanların inşaatında malzemenin taşınmasında minimum enerji gerektirecek çözümler geliştirilmiştir. Bu mekanlara merdiven olmaksızın doğrudan dışarıdan girişin sağlanması yine eğim sayesinde gerçekleştirilmiştir. Eğim yönünde ovaya doğru sıralanan ve tamamen yerel malzemelerle inşa edilen konutlar doğanın bir parçası haline gelen yapılar kümesi oluşturmuştur.

Jeolojik yapının konutla olan en önemli ilişkisi konuta malzeme temin eden doğal kaynaklar sunmasıdır. Yakın çevredeki dağlardan elde edilen kireç taşı konut duvarlarında, Susuz Ovası'ndan getirilen toprak ise üst örtüde, çatı ve duvar üstlerinde kullanılmıştır.

Geleneksel malzemeler ile inşa edilmiş Beğiş Susuzu konutları yapımı ve kullanımı sırasında doğayı ve çevreyi bozmayan, yıkılması halinde dahi diğer konutlar için malzeme kaynağı olan, geri dönüşümlü sürdürülebilir yapılardır. Ayrıca elde edilmesi, taşınması ve işçiliği masrafsız olan yörede bulunan malzemelerle inşa edilmesi nedeniyle enerji tüketimi yönünden tasarrufludur.

Konutların plan ve formları bölgenin iklim koşullarına göre, sıcak mevsimlerde minimum, soğuk mevsimlerde ise maksimum ısı kazancı sağlayacak şekilde şekillenmiştir. Küçük ölçekli ve dış cephesinde girinti çıkıntı olmayan dikdörtgen planlı konutlarda ısı kaybı az olmakta ve doğal iklimlendirme sağlanmaktadır. Ayrıca iç mekanlarında alan ve kat yüksekliğinin az olması, pencere boyutlarının küçük olması sayesinde konutlar soğuk aylarda daha az enerjiyle ısıtılmaktadır.

Adından da anlaşıldığı üzere susuz bir yerleşim olan Beğiş Susuzu bitki örtüsü ve su kaynakları açısından zengin değildir. Suyun azlığına bağlı olarak bitki örtüsündeki çeşitlilik ve özellikle ağaç toplulukları fakirdir. Bu nedenle konutların inşaatında ağaç kullanımı sınırlıdır ve minimum düzeyde

gerçekleşmiştir.

Yerleşimde su kaynaklarının ve sulama imkanının sınırlı olması nedeniyle sulamayı gerektiren meyve, sebze ve ağaç türleri sınırlı sayıdadır. Bu nedenle yerleşim içerisindeki konutların meyve ve süs ağaçlarının bulunduğu duvarla çevrili bahçeleri bulunmamaktadır.

Dağ eteğinde konumlanan yerleşimde eğime paralel uzanan yollar ve bu yolları birbirine bağlayan ara yollardan oluşan yol dokusu gelişmiştir. Bu doku arasında kalan boşluklarda konumlanan konutlar toplu yerleşim düzenindedir.

Doğal peyzajın en güzel yansıması ve kırsal peyzajın ayrılmaz parçası olan kırsal mimarinin yerinde korunması, sürdürülebilirliğinin sağlanması, özgün kimlik değerlerinin açığa çıkarılması, geliştirilmesi ve korunmasına odaklanan yaklaşımların gerekliliği açıktır. Bu konuda farklı meslek dallarınca yapılmış birçok bilimsel çalışma bulunmaktadır. Ancak yeryüzündeki her arazinin farklı doğal özelliklere sahip olduğu dikkate alındığında her bölgenin kendine has doğal ve kültürel özellikleri ile ele alınması, incelenmesi ve özgün yerleşim ve konut karakterlerinin tanımlanması gerekmektedir. Beğiş Susuzu konutları doğal peyzajın sınırladığı çerçeve ve sunduğu imkanlar doğrultusunda şekillenmiştir. Yapılacak röleve çalışmalarıyla bu konutların arşivlenmesi ve aslına uygun restore edilerek gelecek kuşaklara aktarılması kültürel ve tarihi mirasımızın yaşatılması için yapılması gereken önemli bir sorumluluktur.

Kaynakça

Arı, Y. 2005. Amerikan Kültürel Coğrafyasında Peyzaj Kavramı, *Doğu Coğrafya Dergisi* (13), 311-339.

Council of Europe, 2000. The European Landscape Convention (STE n°176). <http://www.coe.int>. Erişim tarihi: 06.04. 2010.

Çekül, 2012. Anadolu'da Kırsal Mimarlık, Çekül Vakfı - Tarihi Kentler Birliği - Bursa Büyükşehir Belediyesi Yayını. <http://library.atilim.edu.tr> (Erişim Tarihi: 07.11.2015).

Can, İ. 2006. Korkuteli'nin (Antalya) Beşeri ve Ekonomik Coğrafyası, Selçuk Üniversitesi Sosyal Bilimler Enstitüsü, Yüksek Lisans Tezi, Konya.

Eldem, S. H. 1968. Türk Evi Plan Tipleri, İstanbul: İTÜ Mimarlık Fakültesi Yayınları.

Eminağaoğlu, Z. ve Çevik, S. 2005. Kırsal Yerleşmelere İlişkin Tasarım ve Planlama Politikalarının Bölgesel Ölçek İçinde Değerlendirilmesi, *Planlama Dergisi* (2), 72-81.

Gül, A. 2000. Peyzaj-İnsan İlişkisi ve Peyzaj Mimarlığı, *Süleyman Demirel Üniversitesi Orman Fakültesi Dergisi* (1): 97-114.

Gür, S. Ö. 2000. Doğu Karadeniz Örneğinde Konut Kültürü. Yem Yayın, İstanbul.

İner, G. ve Çağlar, E. (2013). Doğal Yaşam Örüntüsü-Toprak Dam, Süleyman Demirel Üniversitesi Uluslararası Teknolojik Bilimler Dergisi, 5 (2), 56-63.

Koçu, N. 2012. Sürdürülebilir Malzeme Bağlamında Kerpiç ve Çatı-Cephe Uygulamaları (Konya-Çavuş Kasabası Örneği), 6. Ulusal Çatı-Cephe Sempozyumu 12-13 Nisan 2012, Uludağ Üniversitesi Mühendislik-Mimarlık Fakültesi, Görükle Kampüsü, 153-162.

Köse, A. 2005. Türkiye’de Geleneksel Kırsal Konut Planlarında Göçebe Türk Kültürü İzleri, *Afyon Kocatepe Üniversitesi Sosyal Bilimler Dergisi*, VII (2), 165-200.

Küçükerman, Ö. 2007. Kendi Mekanının Arayışı İçinde Türk Evi, İstanbul: Türkiye Turing ve Otomobil Kurumu Yayını.

Resmi Gazete, 2003. Avrupa Peyzaj Sözleşmesinin Onaylanmasının Uygun Bulduğuna Dair Kanun, Resmi Gazete, Tarih 10.06.2003, Kanun No 4881.

Sayılır, B.Ş. 2012. Göçebelik, Konar-Göçerlik Meselesi ve Coğrafi Bakımdan Konar-Göçerlerin Farklılaşması, *Türk Dünyası İncelemeleri Dergisi*, XII/1, 563-580.

Türkiye Jeoloji Haritaları, 2010. 1:100 000 Ölçekli Türkiye Jeoloji Haritaları Antalya – O 24 Paftası (No: 7), Maden Tetkik ve Arama Genel Müdürlüğü, Jeoloji Etütleri Dairesi, Ankara.

Tümertekin, E. ve Özgüç, N. 1998. Beşeri Coğrafya: İnsan, Kültür, Mekan, Çantay Kitabevi, İstanbul 576 s.