



Türkiye'deki sosyal girişimcilik faaliyetlerinin Sosyal Gelişme Endeksi bağlamında içerik analizi ile incelenmesi

Sorumlu Yazar/
Corresponding Author:

Dilek Esen
Dr. Öğr. Üyesi
Dokuz Eylül Üniversitesi
esendilek@gmail.com
 0000-0002-3254-8885

Öz

Bu çalışmada, Türkiye'deki sosyal girişimcilik faaliyetlerinin, Sosyal Gelişme Endeksi'nin hangi boyutları üzerinde yoğunlaştığının tespit edilerek, elde edilen bulguların mevcut uygulamalara ve geleceğe projeksiyon tutması amaçlanmıştır. Araştırmanın evrenini 2022 yılında Türkiye'de faaliyet gösteren sosyal girişimler oluşturmaktadır. Araştırma örneklemini, Ashoka Türkiye Fellow'ları, British Council Türkiye (2019) raporu, Türkiye Üçüncü Sektör Vakfı internet sitesi, akademik çalışmalar vb. aracılığıyla bilgilerine ulaşılan 163 sosyal girişimden oluşmaktadır. Verilerin analiz edilmesi için MAXQDA Programı kullanılmıştır. Araştırmada kullanılacak temaların ve kodların tespit edilmesinde Sosyal Gelişme Endeksi ve Sürdürülebilir Kalkınma Hedefleri kullanılmıştır. Araştırmadan elde edilen bilgilere göre, Sosyal Gelişme Endeksi bağlamında sosyal girişimlerin faaliyetlerinin en fazla yoğunlaştığı kategorinin, "Refahın Temel Bileşenleri" kategorisi olduğu tespit edilmiştir. Sosyal gelişmeyi desteklemesi açısından "Çevre Kalitesi" ile ilgili sosyal girişimcilik faaliyetlerinin artmasına ihtiyaç olduğu sonucuna ulaşılmıştır. Ayrıca ülkemizde kişisel haklar, özgürlükler, kapsayıcılık gibi konuları kapsayan "Fırsat" kategorisiyle ilgili sosyal girişimcilik çalışmaları olmasına rağmen, sosyal gelişme için "Fırsat" kategorisiyle ilgili daha fazla sosyal girişim faaliyetine ihtiyaç olduğu tespit edilmiştir.

Anahtar Kelimeler:

Sosyal Girişimcilik, Sosyal Gelişme Endeksi, Girişimcilik ve Toplumsal Gelişme

JEL Kodları:
M13, M14.

Examination of social entrepreneurship activities with content analysis in the context of the Social Development Index in Türkiye

Abstract

This research aims to determine which dimensions of the Social Development Index focus on social entrepreneurship activities in Türkiye and to keep the findings obtained as a projection of current practices and the future. The research sample covers social enterprises operating in Turkey in 2022, including Ashoka Turkey Fellows, the British Council Turkey (2019) report, the Third Sector Foundation of Turkey website, and 163 social enterprises whose information was accessed through academic studies. The MAXQDA software was used to analyze the data. The Social Development Index and Sustainable Development Goals were used to determine the themes and codes used in the study. We find that the category in which the activities of social enterprises are most concentrated in the context of the Social Development Index is the "Basic Components of Welfare" category. We conclude that there is a need to increase social entrepreneurship activities related to "Environmental Quality" to support social development. In addition, although social entrepreneurship studies are related to the "Opportunity" category covering subjects such as personal rights, freedoms, and inclusiveness in Türkiye, our findings suggest that more social entrepreneurship activities related to the "Opportunity" category are crucial for social development.

Keywords:

Social Entrepreneurship, Social Development Index, Entrepreneurship and Social Development

JEL Codes:
M13, M14.





Extended Summary

This research aims to determine which dimensions of the Social Development Index and social entrepreneurship activities in Türkiye are related. Moreover, we have determined the common indicators of the Social Development Index and the Sustainable Development Goals and revealed the social enterprises' aspects related to the Sustainable Development Goals. We believe the findings are useful in terms of future projections and current practices in social entrepreneurship and social development. We expect the findings on the relationship between the Social Development Index and the Sustainable Development Goals are also useful in terms of providing a theoretical basis for researchers who would like to study the subject.

In this paper, we have followed a qualitative research design via the content analysis method. To do so, we have gathered information on social enterprises in Türkiye. Ashoka Turkey Fellows are invited to social enterprises that contribute to the British Council Turkey research. We have additionally reached 163 social enterprises through blogs, websites, academic studies, news sources, and Google searches related to social enterprises. Later, we reached deeper information about the activities of social enterprises through their web pages, LinkedIn addresses, and internet news. Finally, we have analyzed this information with MAXQDA Software.

The findings suggest that "Basic Components of Welfare," "Opportunity," and "Basic Human Needs" are the most concentrated categories in the work scope of social enterprises. Furthermore, the most emphasized themes by the social enterprises are respectively "Access to Basic Information," "Inclusivity," "Environmental Quality," "Personal Rights," and "Personal Freedom and Preferences." The most frequently repeated codes are "Access to Quality Education," "Equal Protection Index," and "Vibrant Community Protection."

The primary responsibility of entrepreneurial activities is to increase the welfare of societies. In line with this, we suggest to the policymakers that more studies should be carried out to standardize the legal status of enterprises that have an essential role in ensuring social welfare and development. Hence, differences arising from diverse legal structures in finding capital, paying taxes, and benefiting from support programs will be prevented. In addition, we emphasize the need for a national organization that reveals the social entrepreneurship ecosystem in Türkiye, which gathers all social enterprises on a single platform, increases the visibility of social enterprises, and facilitates networking among social enterprises. According to The Social Progress Imperative (2022), Türkiye's level of development is above the world average in the "Basic Human Needs" category. We also note the cautious interpretation of our findings as we have used the 2022 data. The impact of the earthquakes that happened in February 2023 in Türkiye should be re-evaluated in the context of the Social Development Index. Moreover, the current status of social enterprises in the context of the "Basic Human Needs" category, which covers themes such as shelter, basic and medical care, water and sanitation, and personal security, should also be reconsidered.

The social enterprises' activities are mostly concentrated in our findings in the "Access to Basic Information" category. It is fair to note that especially the studies on "Access to Basic Information" and "Environmental Quality" are at the center of social enterprises. The study conducted by the Social Progress Imperative (2022) presents that Türkiye is slightly above the world average in the "Access to Basic Information" category and below the world average in the "Environmental Quality" category. Based on these findings, we can infer that social enterprises, entrepreneurs, or investors in Türkiye mainly care about education, and education is significant in terms of social development. We have observed a need for more social enterprises to increase environmental quality and create benefits for social development. In this regard, it is desired to emphasize once again the necessity of prioritizing macro-dimensional policies to encourage studies in this field.

Türkiye's development in the "Opportunity" category is below the world average. In addition, Türkiye's most regressed sub-fields are "Personal Rights" and "Inclusiveness," which are included in the "Opportunity" category. However, despite the current situation regarding the "Opportunity" category and its sub-fields, we have determined that social enterprises in Türkiye are more active in the "Basic Components of Welfare." Therefore, it could be stated that there is a need to increase social entrepreneurship activities in the fields related to the "Opportunity" category in Türkiye as there are gaps in this field. We recommend that potential entrepreneurs focus on these areas.



Giriş

Sosyal gelişme, toplumun çok yönlü gelişmesini ifade eden bir kavramdır. Toplumların sosyal açıdan gelişmesi, ekonomik refah artışı ile ilişkilendirilmekle birlikte, sosyal gelişme kavramı daha geniş bir anlama sahiptir (Erkal, 2011, s. 19). Sosyal gelişme, toplumsal yaşamın temel unsurları olan toplumsal yapı, kültür ve toplumsal süreçlerde oluşan değişim ve gelişmeyi sağlayan gelişmedir (Wirutomo vd., 2011). Sosyal gelişme, mikro anlamda bireyler, makro anlamda ise toplumların yaşam kalitesinin artması, daha iyi bir yaşam sürdürebilmeleri ile ilgilidir (Jahan, 2002, s. 1). Bu anlamda sosyal gelişme ekonomik, sosyal, kültürel, beşeri, ekolojik öğeleri kapsayan, eğitim, sağlık, ulaşım, altyapı, istihdam, barınma vb. ile ilgili hizmetlerin, adil, eşitlikçi, refah arttırıcı uygulamalar yoluyla sunulması için gerekli çabalarıdır.

Sosyal gelişmenin önemi hükümetler, işletmeler ve sivil toplum kuruluşları için giderek artmaktadır. Daha iyi yaşam koşulları ve eşitlik isteği, kadın haklarına yönelik eylemler, silahlı şiddet eylemlerinin artması, küresel iklim krizi, dünyada yaşanan doğal felaketler, ülkemizde yaşanan deprem, Covid-19 pandemisi vb. hususlar toplumların gelişmesi gereken yönleri çarpıcı şekilde gündeme taşımaktadır. Özellikle son yıllarda karşılaşılan olağanüstü durumlar, sosyal gelişmeyi sadece devlet gibi kamu kurum ve kuruluşlarının görevleri olarak görme düşüncesinden uzaklaşarak işletmelerin, sivil toplum kuruluşlarının, girişimlerin hatta bireylerin toplumsal gelişmede önemli aktörler olabileceğini göstermiştir (Social Progress Index, 2022).

Sosyal girişimler, sosyal gelişmede önemli aktörlerdir. Sosyal girişimcilik faaliyetlerinin odak noktası, toplumsal ihtiyaçlara dikkat çekmek, sosyal değer yaratmak, insanların yararına yenilik yapmak, sürdürülebilirlik, yenilik ve yaratıcılık şeklinde ifade edilebilen (Kümbül Güler, 2008, s. 74; Mair & Marti, 2006, s. 37) toplumsal konularla ilgilidir. Bu toplumsal konuların odağında, çözül(e)memiş toplumsal sorunlar için çözüm bulmak, bireylere ve toplumlara fayda sağlamak yani sosyal değer oluşturmak bulunmaktadır (Sekliuckienea & Kisieliusb, 2015, s. 1015). Sosyal değer oluşturulduğu alanlar ise beslenme, barınma, güvenlik vb.'ni kapsayan temel insani ihtiyaçlar unsurlarında; eğitim, sağlık, ekolojik çevre vb.'ni kapsayan refahla ilgili unsurlarda; kişisel hak, özgürlük, eşitlik vb. kapsayan fırsatlarla ilgili unsurların yani Sosyal Gelişme Endeksinin göstergelerinin herhangi bir alanında gerçekleştirilebilir.

Sosyal girişimciliğin sosyal gelişmeye sağladığı katkının kabulünü pek çok kurum ve kuruluşun stratejik belgesinde, eylem planında görmek mümkündür. Örneğin, Türkiye'nin son kalkınma planı olan 11. Kalkınma Planı'nda (2019-2023), toplumun dezavantajlı gruplarının ekonomik ve sosyal hayata katılımlarını sağlamak, üretkenliklerini ve yeteneklerini arttırarak istihdam edilebilirliklerini arttırmak konusunda sosyal girişimlerin daha fazla desteklenmesi gerektiği ifade edilmiştir. Ayrıca, sosyal girişimlerin yarattığı sosyal etkilerin daha sistematik şekilde ölçülerek, topluma katkıları oranında sosyal girişimlere sağlanan destek miktarlarının arttırılması planlanmıştır (Türkiye 11. Kalkınma Planı, 2019, s. 110). Bu durum sosyal girişimlerin, ülkenin kalkınmayla ilgili stratejik hedefleri arasında önemli ölçüde kabul gördüğünün bir kanıtıdır.

Bu araştırmada, Türkiye'de faaliyet gösteren sosyal girişimlerin yoğunlaştıkları alanlar Sosyal Gelişme Endeksi bağlamında içerik analizi yöntemi ile analiz edilmiştir. Sosyal girişimlerin, toplumsal gelişme ve sürdürülebilir kalkınma üzerinde yarattığı ya da yaratacağı muhtemel etkinin tespit edilmesi araştırmanın dolaylı amacını oluşturmaktadır. Araştırmanın Türkiye'deki sosyal girişimlerin çalışma alanlarının Sosyal Gelişme Endeksi ile ilişkilendirilerek tasniflenmesinin, elde edilen bulguların konuyla ilgili sınırlı sayıda çalışma bulunan literatüre ve konuyla ilgili çalışanlara ayrıca katkı sağlayacağı düşünülmektedir. Türkiye'deki sosyal girişimcilik uygulamalarının, ülkenin kültürel, ekonomik, sosyolojik, küresel değişkenlerin de etkisiyle irdelenmesi ve sunulan önerilerin de ayrıca karar alıcılar için faydalı olması umut edilmektedir.

Araştırmada sırasıyla, sosyal girişimcilik, sosyal gelişme ve sosyal gelişme endeksi, sosyal gelişme endeksi bağlamında Türkiye'nin durumu, sosyal girişimcilik ve sosyal gelişme ilişkisi konularına yer verilerek konunun kavramsal çerçevesi özetlenmiştir. Çalışma, araştırmanın yöntemi kısmında çalışma grubu, veri toplama yöntemi ve süreci sunulmuştur. Yapılan analizler sonunda elde edilen veriler araştırmanın bulgular kısmında tablolar ve şekiller kullanılarak özetlenmiştir. Araştırmadan elde edilen çıkarımlar ve bu çıkarımlara ilişkin görüş ve öneriler ise sonuç ve tartışma kısmında yer almaktadır.

1. Kavramsal Çerçeve

1.1. Sosyal Girişimcilik

Sosyal girişimle ilgili ilk örnekleri, 1970'li yıllardan itibaren görmek mümkün olmakla birlikte, sosyal girişim kavramı itibariyle anlaşılması zor bir kavram olmuştur. "Sosyal" kavramı, ekonomik olmayan, kâr amacı gütmeyen, toplumu ilgilendiren bir anlam taşıırken, "girişim" kavramının, finansal ve bireysel konularla ilgili olması, iki ifadenin yan yana kullanılmasıyla ilgili kabulü zorlaştırmıştır (Arthur vd., 2006, s. 1; Bull, 2008, s. 271). Sosyal girişimcilik kavramının anlaşılması konusundaki zorluk, sosyal girişimlerin yapılarının anlaşılmasında da ortaya çıkmıştır. Başka bir ifade ile sosyal girişimler, kâr amacı gütmeyen kurumların toplum



yararına yaptıkları faaliyetlerle mi ilgilidir? yoksa kâr amacı güden ancak toplum yararına çalışan bir işletme de sosyal girişim olabilir mi? gibi ikilemler üzerinde tartışılmıştır.

Bu sorunlar karşısında ilk kabul, sosyal girişimlerin, kâr amacı gütmeyen ve toplum için değer yaratmak isteyen örgütlerin, yenilikçi yaklaşımlar geliştirerek faaliyetlerini sürdürmesi şeklinde kabul görmüştür (Austin vd., 2006, s. 2; Thompson, 2002, s. 415). İzleyen yıllarda, ticari-kâr amacı güden işletmelerin yürüttüğü sosyal sorumluluğa ilişkin uygulamaların da sosyal girişimcilik olarak değerlendirilebileceği görüşü kabul görmüştür (Özdevecioğlu & Cingöz, 2009, s. 84). Bu noktada sosyal girişimciliğe yönelik üç farklı yaklaşımın dikkat çektiği ifade edilebilir. Bu yaklaşımlar arasında, asıl amacı sosyal değer oluşturmak üzere kurgulanmış olan kurumlar bir grubu oluştururken, diğer bir grupta, asıl amacı kâr elde etmek üzere kurulmuş ticari işletmelerin toplumsal konular, sosyal sorumluluk, sürdürülebilirlik düşünceleri çerçevesindeki uygulamaları bulunmaktadır. Üçüncü yaklaşımda ise ürettiği yenilikçi uygulamalar ile toplumsal dönüşümü gerçekleştirmeyi hedefleyen kuruluşlar yer almaktadır (Kümbül Güler, 2008, s. 68).

Her ne kadar, sosyal girişimcilik olgusu için genel-geçer bir kabulün olmadığı gözlemlenmekle birlikte, sosyal girişimcilik konularının ortak bir paydasının olduğundan bahsedilebilir. Toplumsal değer yaratmak, toplumsal ihtiyaçlar, toplumsal gelişme gibi toplumla ilgili konular (Mort vd., 2003, s. 78; Mair & Marti, 2006, s. 37; Light, 2005, s. 15) ile yenilikçilik, yaratıcılık, değişimi gerçekleştirmek, dönüşüm (Bornstein, 2004; Alvord vd., 2004, s. 265) gibi girişimcilik yönlü konular sosyal girişimciliğin ortak paydasını oluşturmaktadır. Dolayısıyla sosyal girişimler, toplumun ihtiyaçları doğrultusunda ortaya çıkan toplumsal sorunları, yaratıcı, yenilikçi uygulamaları kapsayan girişimcilik faaliyetleri ile harmanlayarak sürdürülebilir çözümler üretmek amacıyla varlıklarını sürdüren kuruluşlardır.

Sosyal girişimlerin, faaliyetlerini, şahıs şirketi, anonim şirket, limited şirket gibi kâr amaçlı örgüt yapıları ya da kooperatif, dernek, vakıf gibi hizmet odaklı yapılanmalar şeklinde yürütebildikleri görülmektedir. Sosyal girişimlerin örgütlenme biçimleri ile ilgili bu durum yönetsel bağlamda eşbiçimlilik mekanizmasının oluşmadığının bir göstergesi şeklinde yorumlanabileceği gibi, girişimcilerin farklı prosedürlere maruz kalmaları anlamına da gelmektedir. Türkiye Sosyal Girişimcilik Projesi Ağı Raporu'na göre Birleşik Krallık, Fransa, İtalya, Yunanistan gibi ülkeler sosyal girişimciliğe özgü yeni bir tüzel kişilik türü düzenlemişlerdir (Tarman vd., 2019, s. 10). Almanya ise, kamu yararı gözetilen sosyal girişimlere özerk bir statü tanımlayarak birtakım ayrıcalıklardan faydalanmalarını sağlayan bir sistem oluşturmuştur. Ülkemizde olduğu gibi sosyal girişimcilik faaliyetlerinin farklı yapılanmalar çerçevesinde sürdürülmesi, bu girişimlerin, finansmana erişim, vergilendirme ve sosyal güvenlik primlerine ilişkin pek çok konuda eşitlikçi olmayan bir şekilde birtakım sorunlarla karşılaşmalarına neden olabilmektedir. Başka bir ifade ile sosyal girişimlerin kurumsal yapılanmalarının vakıf, dernek, kooperatif gibi oluşumlarla sınırlanması ve bu yapılar için hukuki altyapının yetersizliği sosyal girişimlerin mevcut potansiyellerini kullanmalarını engelleyen kısıtlar olarak değerlendirilebilir (Işık, 2015, s. 65).

1.2. Sosyal Gelişme ve Sosyal Gelişme Endeksi

Sosyal gelişme, toplumu oluşturan bireylerin temel insani ihtiyaçlarının karşılanması, bireylerin yaşam kalitelerinin artırılarak bu kaliteyi sürdürmeleri ile ilgili koşulları yaratma kapasitesidir (Social Progress Imperative, 2016, s. 12). Başka bir bakış açısıyla sosyal gelişme, toplumun yaşam tarzı, sahip olduğu bilgi ve düşünce tarzı gibi alışkanlıklarla ilgilidir (Marshall, 1994). Sosyal gelişme ile sıklıkla ilişkilendirilen başka bir alan ekonomik gelişmedir. Bazı yazarlar, sosyal gelişme kavramının ekonomik gelişmeden ayırt edilemeyeceğini ifade etmektedir (Bergh, 2008, s. 117). Bu görüşe göre, sosyal gelişme ekonomik gelişmeyle aynı doğrultuda gerçekleşebilecek olan bir kavramdır. Topluların ekonomik açıdan gelişmişlik düzeylerini ölçmek için kullanılacak en önemli gösterge Gayri Safi Yurtiçi Hasıla (GSYİH)'dir. Bu anlayışa göre ekonomik büyüme rakamları, ülkelerin sosyal refah düzeylerini de göstermektedir. Dolayısıyla GSYİH'deki artış, insani ve toplumsal ihtiyaçları karşılayarak sosyal gelişme performansı artırmaktadır (Coşkun vd., 2015, s. 123).

Ancak sosyal gelişmeye ilişkin diğer bir bakış açısı, sosyal gelişmenin ekonomik gelişmeyi kapsadığı yönündedir (Erkal, 2008, s. 22). Özellikle gelişen dünya düzeni ile birlikte, ülkelerin gelişmişlik düzeylerinin ekonomi dışında başka göstergelerin de katkısıyla belirlenmesi düşüncesi ortaya çıkmıştır. Bu düşünce 1980'li yıllardan itibaren bazı ekonomistlerin, GSYİH'nin yetersiz beslenme, okur-yazarlık oranı, ekonomik faydanın dağılımı, yoksulluk, yaygın hastalıklar, bireysel özgürlük ve güvenlik gibi konuları kapsamı açısından yetersiz kaldığını ifade etmeleriyle daha belirgin hale gelmiştir (Todaro, 1992, s. 359).

Ayrıca gelişme, kavram itibarıyla de çok boyutlu (ekonomik, toplumsal, bireysel, vb.) değerlendirilmesi gereken bütüncül bir konudur. Özellikle 2008 yılında yaşanan ekonomik kriz, toplumların gelişmişlik düzeylerini ölçmek için kullanılan ekonomik göstergelerin yetersiz kaldığı göstermesi açısından bir dönüm noktası olmuştur (Coşkun vd., 2015, s. 121). Sosyal gelişme, toplumların sadece para kaynaklı refah artışının dışında, toplumun genelinin refah seviyesinin de yükselmesiyle ilgili bir kavramdır. Bu doğrultuda, sosyal sorumluluk gayesiyle oluşturulan örgütler, insan sermayesinin gelişmesi, din, vicdan ve düşünce özgürlüğü, eğitim ve sağlığa erişim, çevreyi



koruma, sosyal güvenliğin toplumu koruma gücü, ayrımcılığın önüne geçilmesi gibi unsurlar toplumların sosyal gelişmişliği ile ilgilidir (Erkal, 2011, s. 20).

Bu noktada, gelişmişlik düzeyini ekonomik göstergelerden bağımsız olarak, çok boyutlu yapıda ifade eden Sosyal Gelişme Endeksi alternatif bir çalışma olarak kabul edilmiştir. Sosyal Gelişme Endeksi ile ilgili çalışmalar, toplumların çevresel sağlığı, iklim değişikliği, iyi beslenme, toplumsal ilerleme, eşitlik vb. konularda çalışmaları olan ve kâr amacı gütmeyen küresel bir kuruluş olan Social Progress Imperative ile Harvard ve MIT Sloane School of Management gibi saygın üniversiteler, küresel ölçekte pek çok kurumun iş birliğinde yürütülmüştür. (The Social Progress Imperative, 2022). Social Progress Imperative, Sosyal Gelişme Endeksi ile ilgili çalışmaları 2014 yılından itibaren yürütmekte olup, toplanan 164.000 veriden faydalanarak Sosyal Gelişme Endeksi hazırlanmıştır. Sosyal Gelişme Endeksi 169 ülkenin sosyal performansının tamamını, 27 ülkenin sosyal performansını bir kısmını ölçmektedir. Sosyal Gelişme Endeksi'nde değerlendirilen ülkeler, sahip oldukları puanlara göre altı katmandan arasından, uygun buldukları katmana dahil edilmektedir. En yüksek puana sahip ülkeler birinci katman içinde gösterilirken, en düşük puana sahip ülkeler altıncı katmanda gösterilmektedir (The Social Progress Imperative, 2022).

Sosyal Gelişme Endeksinin misyonu, “herkes için yaşam kalitesini iyileştirmek”tir. Bu doğrultuda, yeterli barınak, iyi beslenme ve güvende hissetme gibi temel ihtiyaçlardan; cinsiyet, ırk veya cinsel yönelime bakılmaksızın eşit muameleye kadar bireylerin gelişimine dair tüm konular sosyal gelişme endeksinin çalışma alanını oluşturmaktadır. Sosyal Gelişme Endeksi'nde gelişme üç ana başlık altında ifade etmektedir (Social Progress Imperative, 2022).

Tablo 1. Sosyal Gelişme Endeksi'nde Yer Alan Gelişme Göstergeleri

| | | | |
|----------------------------|------------------------------|---|--|
| 1. Temel İnsani İhtiyaçlar | Temel ve Tıbbi Bakım | Yetersiz Beslenme Anne Ölüm Oranı Çocuk Ölüm Oranı Çocuklarda Büyüme Engeli Bulaşıcı Hastalık Kaynaklı Ölüm Meyve ve Sebze Oranı Düşük Diyet | |
| | Su ve Sanitasyon | Güvensiz Su, Sanitasyon ve Hijyen Kaynaklı Ölümler Temiz Suya Erişim Geliştirilmiş Sanitasyona Erişim Su kalitesinden Memnuniyet | |
| | Barınma | Elektriğe Erişim Evsel Hava Kirliliğinden Kaynaklanan Ölümler Yemek Yaparken Temiz Yakıt ve Temiz Teknolojinin Kullanımı | |
| | 2. Refahın Temel Bileşenleri | Kişisel Güvenlik | Konut Satın Alınabilirliği ile İlgili Memnuniyetsizlik Kişilerarası Şiddetten Kaynaklanan Ölümler Siyasi Cinayetler ve İşkence Ulaşım İlgili Ölümler Yakın Partner Şiddeti Çalınan Para |
| | | Temel Bilgiye Erişim | Eğitimsiz nüfus İlköğretim Kaydı Ortaokul Başarısı İlkokul Kaydı Nitelikli Eğitime Erişim İkinci öğretimde cinsiyet eşitliği |
| | | Bilgi ve İletişime Erişim | Mobil Telefonu Abonelikleri İnternet Kullanıcılığı Ulusal Devlet Sunucusuna Erişim Tarafsız Basına Erişim |
| | | Sağlık ve Sağlıklı Yaşam | 60 Yaşında Yaşam Beklentisi Bulaşıcı Hastalık Kaynaklı Olmayan Erken Ölümler Temel Sağlık Hizmetlerine Erişim Nitelikli Sağlık Hizmetlerine Eşit Erişim |
| | 3. Çevre Kalitesi | Hava Kirliliği Kaynaklı Ölümler | |



Tablo 1. Devam.

| | | |
|-----------------------|--|--------------------------------|
| 3.Fırsat | Kişisel Haklar | Atık Su Arıtma |
| | | Sera Gazı Emisyonları |
| | | Canlı Topluluğu Koruma |
| | | Barışçıl Toplanma Özgürlüğü |
| | | İfade Özgürlüğü |
| | Kişisel Özgürlük ve Tercihler | Adalet Erişim |
| | | Din Özgürlüğü |
| | | Kadınlar İçin Mülkiyet Hakları |
| | | Güvencesi olmayan istihdam |
| | | Erken evlilik- |
| Kapsayıcılık | Doğum Kontrolü İçin Talep | |
| | Yolsuzluk algısı | |
| | Eğitim almamış ve istihdam edilmemiş gençler- | |
| | Yurtiçi Dolaşım Özgürlüğü | |
| | Eşcinsel ve Lezbiyenlerin Kabulü | |
| Yükseköğrenime Erişim | Azınlıklara Karşı Ayrımcılık ve Şiddet | |
| | Politik Gücün Cinsel Yönelime Göre Eşitliği | |
| | Politik Gücün Sosyoekonomik Duruma Göre Eşitliği | |
| | Politik Gücün Sosyal Gruplara Göre Eşitliği | |
| | Eşit Koruma Endeksi | |
| | Kaliteli Üniversiteler | |
| | Beklenen Yükseköğrenim Yılı | |
| | İleri Düzey Eğitim Alan Kadınlar | |
| | Atıf Oranları Yüksek Üniversiteler | |
| | Akademik Özgürlük | |

Kaynak: Social Progress Imperative (2022). *Global index, data definitions*, <https://www.socialprogress.org/index/global/definitions#2/2/3>

1.3.Sosyal Gelişme Endeksi Bağlamında Türkiye'nin Mevcut Durumu

Türkiye, Social Progress Imperative tarafından Sosyal Gelişme Endeksi bağlamında ölçümlenen bir ülkedir. Türkiye değerlendirilen 169 ülke arasında, ortalama 66.59 puan ile 88. sırada ve üçüncü katmanda yer almaktadır. Dolayısıyla Sosyal Gelişme Endeksi sayısal verileri açısından bakıldığında Türkiye'nin ortalama bir düzeyde yer aldığı ifade edilebilir. Türkiye'nin Sosyal Gelişme Endeksi 2022 verilerine göre sahip olduğu puanlar ve Dünya sıralamasındaki yerine ilişkin detaylar Tablo 2'de sunulmaktadır.

Tablo 2. Türkiye'nin Sosyal Gelişim Endeksi Göstergelerine İlişkin Puanları ve Sıraları (2022 Aralık)

| Sosyal Gelişme Endeksi Göstergeleri | Türkiye'nin Puanı | Dünya Ortalaması | Türkiye'nin Sıralamadaki Yeri | Türkiye'nin Puanı | Dünya Ortalaması | Türkiye'nin Sıralamadaki Yeri |
|-------------------------------------|-------------------|------------------|-------------------------------|-------------------|------------------|-------------------------------|
| Temel İnsani İhtiyaçlar | 95.67 | 82.09 | 11 | | | |
| Refahın Temelleri | 73.65 | 72.42 | 102 | | | |
| Fırsat | 38.18 | 60.40 | 149 | 49.43 | 56.28 | 114 |
| Temel ve Tıbbi Bakım | 84.15 | 80.74 | 91 | 82.66 | 75.80 | 67 |
| Su ve Sanitasyon | 84.66 | 79.36 | 93 | | | |
| Barınma | 66.15 | 61.02 | 64 | | | |
| Kişisel Güvenlik | 80.43 | 75.96 | 66 | 67.68 | 63.62 | 79 |
| Temel Bilgiye Erişim | 68.97 | 58.21 | 47 | | | |
| Bilgi ve İletişime Erişim | 47.65 | 47.90 | 141 | | | |
| Sağlık ve Sağlıklı Yaşam | 60.61 | 62.27 | 95 | | | |
| Çevre Kalitesi | 30.63 | 42.97 | 135 | | | |
| Kişisel Haklar | 68.32 | 59.50 | 42 | | | |
| Kişisel Özgürlük ve Tercihler | | | | | | |
| Kapsayıcılık | | | | | | |
| Yükseköğrenime Erişim | | | | | | |

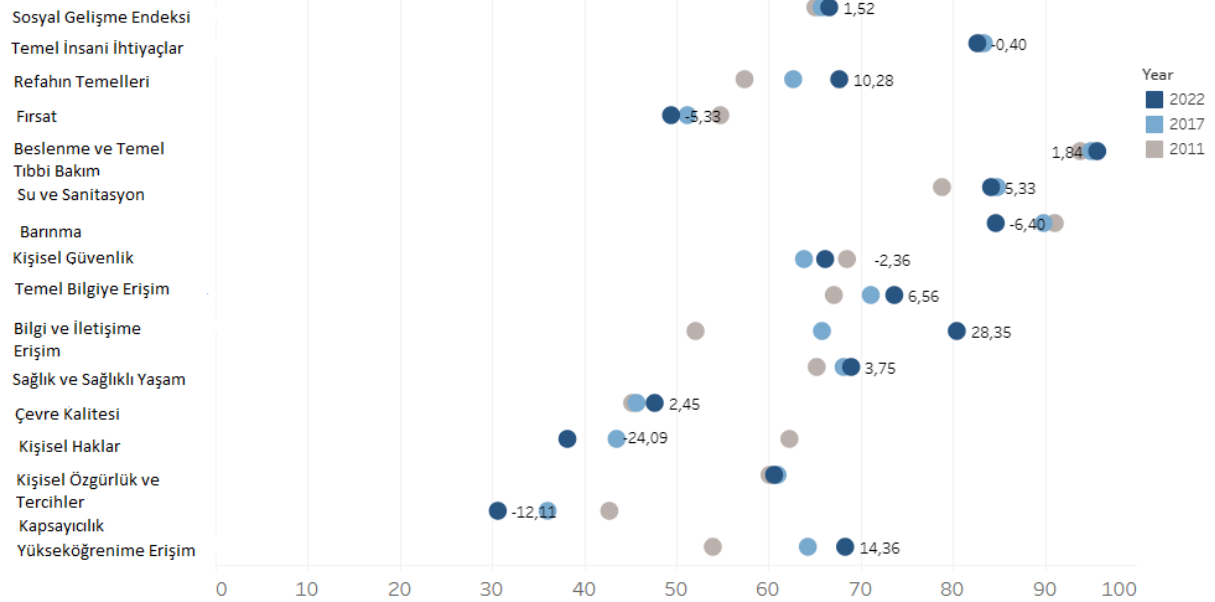
Kaynak: Social Progress Imperative (2022). <https://www.socialprogress.org/?tab=3&data=BHN-NBM&compare=TUR> kaynağından derlenerek yazar tarafından hazırlanmıştır.



Sosyal Gelişme Endeksi 2022 verilerine göre, Türkiye'nin "Temel İnsani İhtiyaçlar" ve "Refahın Temelleri" kategorilerinde sosyal gelişmişliğinin Dünya ortalamasının üzerinde kaldığı görülmektedir. Kişisel hak, özgürlük, tercihler, kapsayıcılık gibi öğeleri kapsayan "Fırsat" kategorisinde ise Türkiye'nin Dünya ortalamasının altında kaldığı ifade edilebilir.

Ortalama 10 yıllık süreç içinde Türkiye'nin Sosyal Gelişim Endeksi puanları bağlamındaki değişimine ilişkin özet veriler Şekil 1'de sunulmaktadır.

Şekil 1. 2011-2022 Yılları Arasında Türkiye'nin Sosyal Gelişme Endeksi Puanlarındaki Değişim Farkları



Kaynak: Social Progress Imperative (2022). <https://www.socialprogress.org/?tab=3&data=BHN-NBM&compare=TUR>

Şekil 1'den görüleceği gibi Türkiye Sosyal Gelişme Endeksi kategorilerinin ortalamasında 2011 yılından itibaren 1,52'lik bir artış tespit edilmiştir. Türkiye'nin 2011 yılından itibaren en fazla gelişme gösterdiği alanlar, ortalama 28,35'lik bir artış ile "Bilgi ve İletişime Erişim" ile ortalama 14,36'lık artış ile "Yükseköğrenime Erişim" kategorisinde kaydedilmiştir. Bu süreçte sosyal gelişme açısından gerileme görülen alanlar ise 24,09'luk bir oranla "Kişisel Haklar" ile 12,12 oranla "Kapsayıcılık" kategorileri olmuştur.

1.4. Sosyal Girişimcilik ve Sosyal Gelişme İlişkisi

Sosyal girişimler, toplumsal ihtiyaçları karşılamak, yoksulluk, azınlıklar, istihdam gibi mevcut sorunları çözmek (Mair & Marti, 2006, s. 37; Zeyen & Beckmann, 2011, s. 4), toplumsal ve çevresel etki yaratmak (British Council, Türkiye, 2019, s. 17) gibi konular ile ilgilenmektedir. Sosyal girişimler, toplum için değişim, fayda (Zeyen & Beckmann, 2011, s. 5) ve sosyal değer yaratmayı amaçlamaktadır. Sosyal değer ise toplumun refah seviyesinin artırılması yoluyla gerçekleştirilebilir (Peredo & McLean, 2006, s. 59). Sosyal girişimler, toplum için değer yaratırken özellikle kendileri için dönüşümsel fayda sağlayamayacak olan dezavantajlı gruplara odaklanmakta (Martin & Osberg, 2007, s. 34) ve bu gruplar için refah yaratan fırsatlar sunmaktadırlar.

Sosyal girişimler, çevrenin korunması, bireylere eşit fırsatlar sunmak, insan haklarını ve düşünce özgürlüğünü korumak gibi misyonlar üstlenmektedir (Santos, 2012). Sosyal girişimler, misyonları doğrultusunda, benzer konular üzerinde yaygın etkisi olacak değişimler yaratmayı, çözümlerin toplumun geneli tarafından benimsenmesi ve uzun vadeli süreçte toplumun desteğini alarak sorunların tamamen ortadan kaldırılması yoluyla (Ersen vd., 2010, s. 7) sosyal gelişmeye hizmet etmektedir.

Bilindiği üzere sosyal girişimcilik çabaları, girişimcilik yönüyle ekonomik çıktılara da hizmet etmektedir. Bu doğrultuda sosyal girişimlerin değer yarattığı önemli toplumsal konulardan biri de, istihdam olanaklarıdır. Sosyal girişimler, yeni istihdam olanaklarının yaratılması ile bireylerin mevcut istihdamlarının korunmasını sağlamaktadır. İstihdam edilmenin uzun vadede yaratacağı dolaylı etkiler, konut, sağlık, günlük rutinlerde duyulan ihtiyaçların emek piyasasında yarattığı hareketlilik şeklinde ifade edilmiştir (Besler vd., 2010, s. 58).

Sosyal girişimlerin, uzun vadede sürdürülebilirlik odaklı hedeflere hizmet ederek, toplumsal refaha ve dolaylı olarak da sosyal gelişmeye katkıda buldukları ifade edilebilir. Sosyal girişimler ile sürdürülebilirlik ilişkisini irdeleyen çeşitli çalışmalardan bahsedilebilir. Bu çalışmalardan birinde, sosyal girişimlerin temel odak



noktalarından birinin sürdürülebilirlik olduğunu ifade edilmektedir (Light, 2005). Bir başka çalışmada ise finansal sürdürülebilirliğin, sosyal girişimlerin amaçları arasında olduğu öne sürülmektedir (Noruzi vd., 2010). Benzer şekilde bir başka çalışma, sosyal girişimlerin, sürdürülebilirlik konusunda misyon üstlendiklerini vurgulamaktadır (Weerawardena & Mort, 2006). Ayrıca yazar tarafından mevcut sosyal girişimlerin incelenmesi esnasında, pek çok sosyal girişimin misyonlarını, değerlerini ya da faaliyetlerini sürdürülebilir kalkınma hedefleriyle ilişkilendirdiği ve dolaylı olarak sürdürülebilirlik düşüncesine hizmet ettikleri tespit edilmiştir.

2. Araştırmanın Yöntemi

2.1. Araştırmanın Amacı

Bu çalışmada, Türkiye’deki sosyal girişimcilik faaliyetlerinin, Sosyal Gelişme Endeksi’nin hangi boyutları üzerinde yoğunlaştığının tespit edilmesi, bu yoğunlaşmanın ekonomik, toplumsal, kültürel gerekçeleriyle tartışılması amaçlanmıştır. Ayrıca, Sosyal Gelişme Endeksi ile Sürdürülebilir Kalkınma Hedeflerinin ortak göstergeleri tespit edilmiş ve araştırma kapsamındaki sosyal girişimlerin Sürdürülebilir Kalkınma Hedefleri ile ilişkili olduğu yönleri ortaya konulmuştur. Sosyal girişimcilik olgusunu, Sürdürülebilir Kalkınma Hedefleriyle ilişkilendiren bu çalışmanın sınırlı sayıda çalışma bulunan alan yazını zenginleştirerek, mevcut uygulamalara ve geleceğe projeksiyon tutarak fayda sağlayacağı düşünülmektedir.

2.2. Araştırmanın Kapsamı

Çalışmanın evrenini 2022 yılı itibariyle Türkiye’de faaliyet gösteren sosyal girişimler oluşturmaktadır. British Council’in 2019 yılında yayınladığı “Türkiye’de Sosyal Girişimlerin Durumu” raporuna göre, sosyal girişim olma özelliği taşıyan 9.000 civarında kuruluş olduğu ifade edilmektedir. Ancak British Council’in (2019, s. 29) raporunda da belirttiği üzere, sosyal girişimleri tanımlayan yasal statünün olmamasından dolayı Türkiye’deki sosyal girişimlerin sayısı ancak tahmini rakamlardan ibarettir. Sosyal girişimlerin tanınırlığı ve bilinirliği ile ilgili zorluklar nedeniyle, çalışmanın örneklemini web sayfaları, raporlar, bloglar, bilimsel araştırmalar üzerinden ulaşılabilen 163 adet sosyal girişim oluşturmaktadır. Örneklemin seçilmesi sürecinde küresel çapta faaliyet gösteren ve 1980 yılında kurulan Ashoka’nın Türkiye Fellow’ları, British Council Türkiye (2019) raporu, Türkiye Üçüncü Sektör Vakfı internet sitesi, bloglar, akademik çalışmalar, haber kaynakları Google arama motoru taranarak ilgili sosyal girişimler tespit edilmiş ve ulaşılabilen tüm sosyal girişimler araştırma örneklemine dahil edilmiştir.

Çalışma, nitel bir yaklaşımla hazırlanmış ve nitel araştırma türlerinden içerik analiz kullanılmıştır. İçerik analizinde, incelenen içerik, araştırmacı tarafından metin içinde tanımlanan belirli karakterlerin ortaya çıkma sıklığına göre oluşturulan temalarla tanımlanarak ve tarafsız sonuçlar çıkarılarak analiz edilmektedir (Spencer vd., 2003, s. 200; Stone vd., 1966, s. 213).

2.3. Verilerin Toplanması ve Analizi

Türkiye’de yer alan sosyal girişimlere ilişkin bilgilerin elde edilmesi amacıyla Ashoka Türkiye Fellow’ları, British Council Türkiye araştırmasına katkı sağlayan sosyal girişimlere, sosyal girişimlerle ilgili blog, web sitesi, akademik çalışmalar, haber kaynakları ve Google arama motoru üzerinden mevcut sosyal girişimlerin isimlerine ulaşılmıştır. İzleyen aşamada sosyal girişimlerin faaliyetleri hakkında detaylı bilgi alınması amacıyla, tek tek sosyal girişimlerin web sayfaları, LinkedIn adresleri, internet haberleri taranarak girişimle ilgili bilgiler indirilerek, MAXQDA programına dosyalar şeklinde yüklenmiştir.

Verilerin çözümlenmesi aşamasında öncelikli olarak kategoriler belirlenmiştir. Kategorilerin belirlenmesinde Sosyal Gelişme Endeksi baz alınmış ve kategoriler, “Temel İnsani İhtiyaçlar”, “Refahın Temel Bileşenleri”, “Fırsat” olarak belirlenmiştir. Temaların ve kodların oluşturulmasında Sosyal Gelişme Endeksinin alt açılım noktaları baz alınarak, tema ve kodlar MAXQDA programında tanımlanmıştır. MAXQDA programına gömülen dosyalar tek tek okunarak, ilgili metinler arasından belirlenen kodlara uygun olan ifadeler seçilerek ilgili kod ile eşleştirilmiştir.

Kodlama güvenilirliğini arttırmak amacıyla, araştırmacı tarafından yapılan kodlamalar, girişimcilik alanında çalışmaları olan bir akademisyen tarafından incelenmiş ve uygun bulunan kodlamalar ile uygun bulmayan kodlamaları bir form üzerinde işaretlemesi sağlanmıştır. Sonraki aşamada değerleyiciler arasındaki görüş birliğini istatistiksel olarak güvenilirliğini ölçen Kappa Katsayısı hesaplanarak, kodlamanın güvenilirliği test edilmiştir. Kappa Katsayısı değeri 0 ve 1 arasında değer alabilmektedir. Değerin 1 olması, iki değerleyicinin tümüyle aynı fikirde olduğunu, değerinin 0 olması ise değerleyiciler arasında uyumun olmadığını ifade etmektedir (Cohen, 1960, s. 40). Hesaplanan Kappa uyum Katsayısı sonucunda, uyumun 0.70 olduğu tespit edilmiştir. Kappa değerinin, 0.40-0.75 aralığında olması uyumun sağlandığını ifade etmesi açısından yeterli görüldüğünden (Şencan, 2005) mevcut kodlamalar üzerinden veriler analiz edilmiştir.



3. Bulgular

Araştırma kapsamında, Sosyal Gelişme Endeksi alınarak belirlenen temalar ve kodlar incelendiğinde 163 sosyal girişimin, 134 tanesinin çalışmalarında Sosyal Gelişme Endeksiyle doğrudan ilgili alanlar tespit edilmiş ve ilgili kodlamalar yapılmıştır. 29 sosyal girişimin yaptıkları çalışmalarla ilgili ifadelerinde Sosyal Gelişme Endeksi'nde yer alan tema ve kodlarla ilişkili ifade, kelime ve anlam tespit edilemediğinden bu girişimlerle ilgili kodlama yapılamamıştır.

Tablo 3'te 163 sosyal girişimin faaliyetlerini ifade ederken, Sosyal Gelişme Endeksi'nde yer alan ifadeleri kullanma sıklıkları ve bunların kodlar, temalar ve kategoriler bazında toplam rakamları yer almaktadır.

Tablo 3. Sosyal Gelişme Endeksi ile İlgili Kullanılan Kategori, Tema ve Kodların Frekans Değerleri

| Kategori | Sosyal Gelişme Endeksi Göstergeleri | | n | Tema | Kategori | | |
|----------------------------|-------------------------------------|--|--|--|----------|--|--|
| | Tema | Kod | | Σ | Σ | | |
| A. Temel İnsani İhtiyaçlar | Temel ve Tıbbi Bakım | Yetersiz Beslenme | 4 | | | | |
| | | Anne Ölüm Oranı | - | | | | |
| | Su ve Sanitasyon | Çocuk Ölüm Oranı | 1 | 5 | | | |
| | | Çocuklarda Büyüme Engeli | - | | | | |
| | | Bulaşıcı Hastalık Kaynaklı Ölüm | - | | | | |
| | | Meyve ve Sebze Oranı Düşük Diyet | - | | | | |
| | | Güvensiz Su, Sanitasyon ve Hijyen Kaynaklı Ölümler | - | | | | |
| | | Temiz Suya Erişim | - | - | | | |
| | | Geliştirilmiş Sanitasyona Erişim | - | | | | |
| | | Su kalitesinden Memnuniyet | - | | 5 | | |
| | | Barınma | Elektriğe Erişim | - | | | |
| | | Evsel Hava Kirliliğinden Kaynaklanan Ölümler | - | | | | |
| | B. Refahın Temel Bileşenleri | Sağlık ve Sağlıklı Yaşam | Yemek Yaparken Temiz Yakıt ve Temiz | - | | | |
| | | | Teknolojinin Kullanımı | - | - | | |
| | | | Konut Satın Alınabilirliği ile İlgili Memnuniyetsizlik | - | | | |
| | | | Kişisel Güvenlik | Kişilerarası Şiddetten Kaynaklanan Ölümler | - | | |
| | | | Siyasi Cinayetler ve İşkence | - | | | |
| | | | Ulaşım ile İlgili Ölümler | - | - | | |
| | | | Yakın Partner Şiddeti | - | | | |
| C. Fırsat | Temel Bilgiye Erişim | Çalınan Para | - | | | | |
| | | Eğitimsiz nüfus | 1 | | | | |
| | | Ortaokul Başarısı | - | | | | |
| | | İlkokul Kaydı | 1 | 81 | | | |
| | Bilgi ve İletişim Alanlarına Erişim | Nitelikli Eğitime Erişim | 68 | | | | |
| | | Eğitimde cinsiyet eşitliği | 11 | | | | |
| | | Mobil Telefonu Abonelikleri | 1 | | | | |
| | | İnternet Kullanıcılığı | 3 | 8 | | | |
| | | Ulusal Devlet Sunucusuna Erişim | - | | | | |
| | | Tarafsız Basına Erişim | 4 | | 141 | | |
| Çevre Kalitesi | Sağlık ve Sağlıklı Yaşam | 60 Yaşında Yaşam Beklentisi | - | | | | |
| | | Bulaşıcı Hastalık Kaynaklı Olmayan Erken Ölümler | - | 7 | | | |
| | | Temel Sağlık Hizmetlerine Erişim | 3 | | | | |
| | Kişisel Haklar | Nitelikli Sağlık Hizmetlerine Eşit Erişim | 4 | | | | |
| | | Hava Kirliliği Kaynaklı Ölümler | - | | | | |
| | | Atık Su Arıtma | 4 | 45 | | | |
| | | Sera Gazı Emisyonları | 14 | | | | |
| C. Fırsat | Kişisel Haklar | Canlı Topluluğu Koruma | 27 | | | | |
| | | Barışçıl Toplanma Özgürlüğü | - | | | | |
| | | İfade Özgürlüğü | 1 | | | | |
| | | Adalet Erişim | 6 | 11 | 82 | | |
| C. Fırsat | Kişisel Haklar | Din Özgürlüğü | - | | | | |
| | | Kadınlar İçin Mülkiyet Hakları | 4 | | | | |

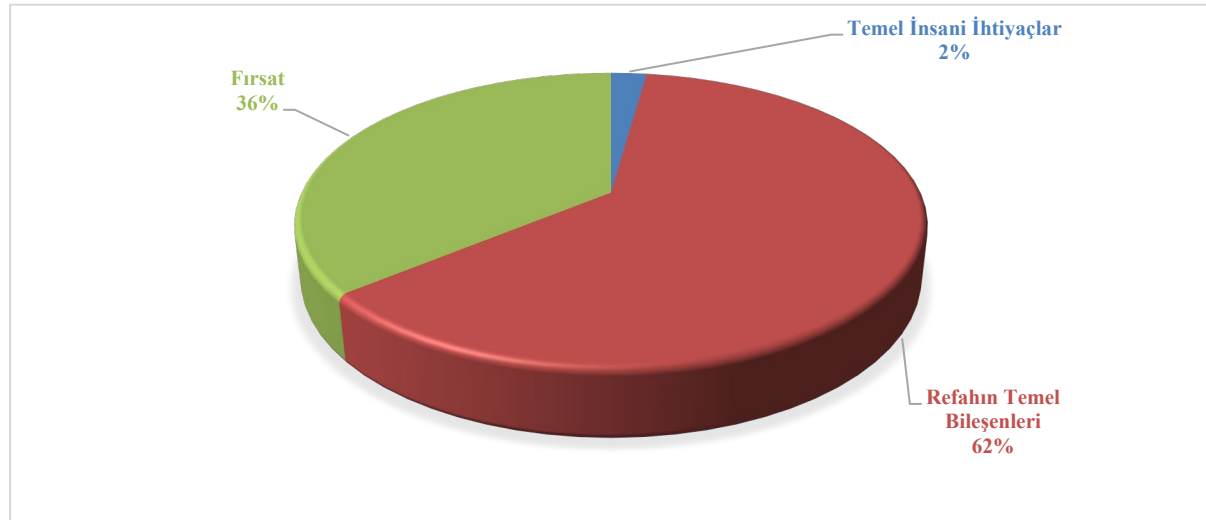


Tablo 3. Devam.

| | | | |
|-------------------------------|--|-----|----|
| Kişisel Özgürlük ve Tercihler | Güvencesi Olmayan İstihdam | 8 | |
| | Erken Evlilik | - | |
| Kapsayıcılık | Doğum Kontrolü İçin Talep | - | 11 |
| | Yolsuzluk Algısı | - | |
| | Eğitim Almamış Ve İstihdam Edilmemiş Gençler | 3 | |
| | Yurtiçi Dolaşım Özgürlüğü | - | |
| | Eşcinsel Ve Lezbiyenlerin Kabulü | - | 58 |
| | Azınlıklara Karşı Ayrımcılık Ve Şiddet | 2 | |
| | Politik Gücün Cinsel Yönelime Göre Eşitliği | - | |
| | Politik Gücün Sosyoekonomik Duruma Göre Eşitliği | 1 | |
| | Politik Gücün Sosyal Gruplara Göre Eşitliği | 11 | |
| | Eşit Koruma Endeksi | 44 | |
| Yükseköğrenime Erişim | Kaliteli Üniversiteler | - | |
| | Beklenen Yükseköğrenim Yılı | - | |
| | İleri Düzey Eğitim Alan Kadınlar | 1 | 2 |
| | Atıf Oranları Yüksek Üniversiteler | - | |
| | Akademik Özgürlük | 1 | |
| Kodlanmış belgeler | | 134 | |
| Kodlanmamış belgeler | | 29 | |
| Toplam | | 163 | |

Tablo 3'te görüleceği üzere, sosyal girişimlerin çalışmalarının en fazla yoğunlaştığı kategorilerin sırasıyla "Refahın Temel Bileşenleri (n=141)", "Fırsat (n=82)" ve "Temel İnsani İhtiyaçlar (n=5)" olduğu görülmektedir. Sosyal girişimlerin çalışmalarının yoğunlaştığı kategorilerin yüzdeler dağılımları Şekil 2'de sunulmaktadır.

Şekil 2. Sosyal Girişimlerin Çabalarının Yoğunlaştığı Sosyal Gelişme Alanlarının Kategorilere Göre Dağılımı

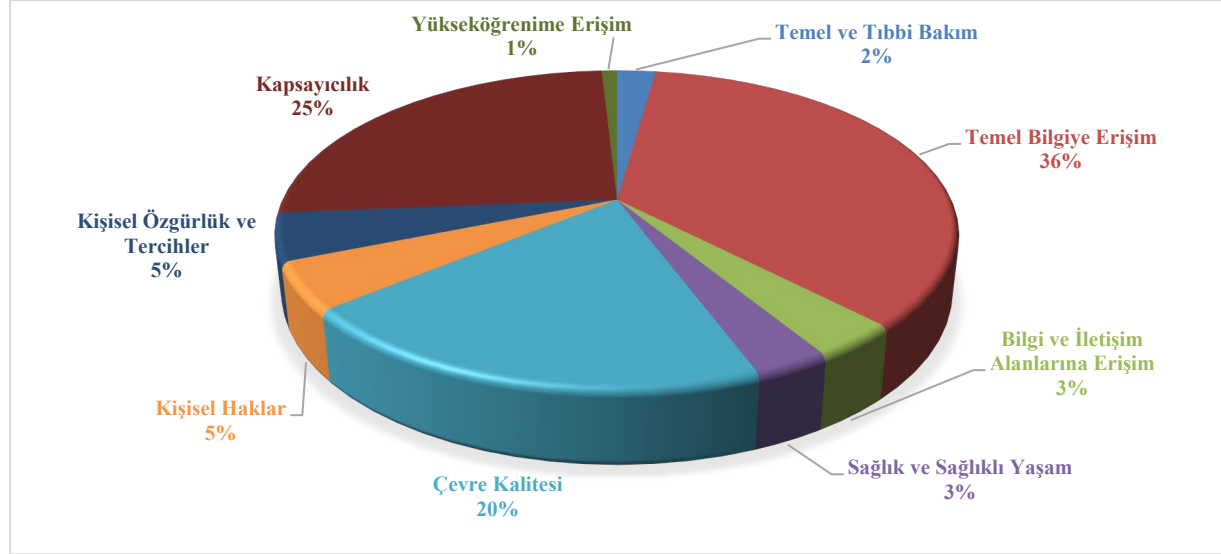


Şekil 2'de araştırma kapsamında yer alan sosyal girişimlerin çabalarının en yoğun olduğu sosyal gelişme alanının "Refahın Temel Bileşenleri" kategorisiyle ilgiliyken, "Temel İnsani İhtiyaçlar" kategorisiyle ilgili çalışmalar yapan sosyal girişimlerin 0.02'lik oranla en düşük paya sahip olduğu görülmektedir.

Tablo 3'ten görüleceği üzere, çalışma kapsamında incelenen sosyal girişimlerin en çok vurguladıkları temaların sırasıyla "Temel Bilgiye Erişim (n=81)", "Kapsayıcılık (n=58)", "Çevre Kalitesi (n= 45)", "Kişisel Haklar (n=11)", "Kişisel Özgürlük ve Tercihler (n=11)" olduğu tespit edilmiştir. Temalara ilişkin yüzdeler oranlara ilişkin dağılım Şekil 3'te sunulmaktadır.



Şekil 3. Sosyal Girişimlerin Sosyal Gelişme Endeksindeki Temalara Göre Dağılımı



Tablo 3'te sunulduğu üzere, "Temel Bilgiye Erişim" temaları içinde "Nitelikli Eğitime Erişim" ve "Eğitimde Fırsat Eşitliği" kodları en sık tekrarlanan kodlar olarak tespit edilmiştir. Kapsayıcılık teması içinde "Eşit Koruma Endeksi" ve "Politik Gücün Sosyal Gruplara Göre Eşitliği" en sık tekrarlanan kodlardır. Çevre Kalitesi teması içinde ise "Canlı Topluluğu Koruma" ve "Sera Gazı Emisyonları" kodlarının en sık tekrarlanan kodlar olduğu görülmektedir. Temalar bağlamından ayrı tutularak kodların genel dağılımına bakıldığında ise en sık tekrarlanan kodların sırasıyla, "Nitelikli Eğitime Erişim (n=68)", "Eşit Koruma Endeksi (n=44)", "Canlı Topluluğu Koruma (n=27)" olduğu ortaya konulmuştur. Kodların dağılımı, incelenen sosyal girişimlerin çalışmalarının hangi alanlarda yoğunlaştığının tespit edilmesi açısından önemlidir.

Çalışma grubu kapsamında incelenen sosyal girişimcilik faaliyetleri içinde en sık tekrarlanan kelimeler Şekil 4'teki kelime bulutunda sunulmuştur.

Şekil 4. Sosyal Girişimlerde En Sık Tekrarlanan Kelimeler



Kelime bulutları en sık tekrarlanan kelimeleri göstermekle birlikte, çalışma grubu içinde yer alan sosyal girişimler için en merkezi konumunda olan konuları ortaya koyması açısından önemlidir. Bu anlamda sosyal girişimlerin merkezinde eğitim, sürdürülebilirlik, toplum, kadınlar, ekonomi, iş, destek, farklılıklar, çocuklar vd. gibi konuların olduğu görülmektedir.

Araştırma esnasında incelenen sosyal girişimlerin misyon, vizyon ya da açıklamalarında, varoluş amaçlarını Birleşmiş Milletler üyesi 17 ülkenin katılımıyla 2030 yılı sonuna kadar ulaşmayı planladıkları küresel eylem planı



olan Sürdürülebilir Kalkınma Hedefleriyle ilişkilendirdikleri görülmüştür. Bu noktada, öncelikli olarak sosyal girişimlerin hangi Sürdürülebilir Kalkınma Hedefleriyle kendi çabalarını ilişkilendirdikleri araştırılmıştır. Elde edilen bulgular Tablo 4’te sunulmaktadır.

Tablo 4. Sosyal Girişimlerin Sürdürülebilir Kalkınma Hedefleriyle İlgili Kullandıkları Kodların Frekans ve Yüzde Değerleri

| Sürdürülebilir Kalkınma Hedefleri Kodları | n | % | Sürdürülebilir Kalkınma Hedefleri | | |
|--|----|------|--|------------|------------|
| | | | Kodları | n | % |
| 1.Açlığa Son | 3 | 0.1 | 10.Eşitsizliklerin Azaltılması | 46 | 0.15 |
| 2.Yoksulluğa Son | 5 | 0.2 | 11. Sürdürülebilir Şehir ve Yaşam Alanları | 11 | 0.4 |
| 3.Sağlıklı Bireyler | 8 | 0.3 | 12. Sorumlu Üretim ve Tüketim | 28 | 0.9 |
| 4.Nitelikli Eğitim | 67 | 0.21 | 13. İklim Eylemi | 16 | 0.5 |
| 5.Toplumsal Cinsiyet Eşitliği | 22 | 0.7 | 14.Sudaki Yaşam | 5 | 0.2 |
| 6.Temiz Su ve Sıhhi Koşullar | - | - | 15.Karasal Yaşam | 10 | 0.3 |
| 7.Erişilebilir ve Temiz Enerji | 4 | 0.1 | 16.Bariş Adalet ve Güçlü Kurumlar | 30 | 0.10 |
| 8.İnsana Yaraşır İş ve Ekonomik Büyüme | 11 | 0.4 | 17.Hedefler İçin Ortaklıklar | 42 | 0.13 |
| 9.Sanayi, Yenilikçilik ve Altyapı | 4 | 0.1 | | | |
| TOPLAM | | | | 312 | 100 |

Tablo 4’ten görüleceği üzere, araştırma kapsamında yer alan sosyal girişimlerin misyon, vizyon, amaçları arasında Sürdürülebilir Kalkınma Hedefleriyle ilgili ifadelerin toplamda 312 defa tekrarlandığı görülmektedir. Dördüncü Sürdürülebilir Kalkınma Hedefi olan “Nitelikli Eğitim” ise bu kodlar arasında 67 defa tekrarlanarak, sosyal girişimlerin misyon, vizyon, amaç gibi ifadeleri arasında en sık tekrarlanan kod olduğu görülmektedir. Sırasıyla en sık tekrarlanan kodların, “Eşitsizliklerin Azaltılması”, “Hedefler İçin Ortaklıklar”, “Bariş Adalet ve Güçlü Kurumlar” şeklinde devam ettiği görülmektedir.

Sürdürülebilir Kalkınma Hedefleri ile Sosyal Gelişme Endeksi kodları arasındaki ilişkinin tespit edilebilmesi için için MAXQDA programında Kodlar Arası İlişki Analizi yapılmış ve elde edilen ham veriler anlamlı ve düzenli hale getirilerek Tablo 5’teki veriler elde edilmiştir.

Tablo 5. Sürdürülebilir Kalkınma Hedefleri ile Sosyal Gelişme Endeksi Arasındaki İlişki

| Sürdürülebilir Kalkınma Hedefleri | Sosyal Gelişme Endeksi | | | | | | | | | | | |
|-----------------------------------|---------------------------|------------------|---------|------------------|----------------------|------------------------------|--------------------------|----------------|----------------|-------------------------------|--------------|-----------------------|
| | A.Temel İnsani İhtiyaçlar | | | | | B. Refahın Temel Bileşenleri | | | | | C.Fırsat | |
| | Temel ve Tıbbi Bakım | Su ve Sanitasyon | Barınma | Kişisel Güvenlik | Temel Bilgiye Erişim | Bilgi ve İletişim Araçlarına | Sağlık ve Sağlıklı Yaşam | Çevre Kalitesi | Kişisel Haklar | Kişisel Özgürlük ve Tercihler | Kapsayıcılık | Yükseköğrenime Erişim |
| 1.Yoksulluğa Son | X | | | | | | | | | | | |
| 2.Açlığa Son | X | | | | | | | | | | | |
| 3.Sağlıklı Bireyler | X | | | | | | X | | | | X | |
| 4.Nitelikli Eğitim | | | | | X | | | | | | X | |
| 5.Toplumsal Cinsiyet Eşitliği | | | | | X | | | | | | X | |
| 6.Temiz Su-Sıhhi Koşullar | | | | | | | | | | | | |
| 7.Erişilebilir Temiz Enerji | | | | | | | | X | | | | |
| 8. İnsana Yaraşır İş | | | | | X | | | | | X | | |
| 9. Sanayi-Yen.-Altyapı | | | | | | X | | | | | | |
| 10. Eşitsizliklerin Azalt. | | | | | X | X | | | | | X | |
| 11. Sür.Şehir-Yaşam Alanı | | | | | | | X | | | | | |
| 12. Sorumlu Üretim,Tüketim | X | | | | | | | | | | | |
| 13. İklim Eylemi | | | | | | | | | | | | |
| 14.Sudaki Yaşam | | | | | | | | | | | | |
| 15.Karasal Yaşam | | | | | | | | | | | | |



Tablo 5. Devam.

| | | | | | | |
|----------------------------------|---|---|---|---|---|---|
| 16.Barış, Adalet, Güçlü Kurumlar | X | X | X | X | X | X |
| 17.Hedefler İçin Ortaklık | X | | X | X | | |

Tablo 5'te Sürdürülebilir Kalkınma Hedefleri ile Sosyal Gelişme Endeksi göstergeleri arasındaki ilişkili alanlar görülmektedir. Buna göre, "Temel İnsani İhtiyaçlar" kategorisi, Sürdürülebilir Kalkınma Hedeflerinden "Açlığa Son", "Yoksulluğa Son", "Sağlık Bireyler", "Sorumlu Üretim ve Tüketim" ile ilişkilidir. "Refahın Temel Bileşenleri" kategorisi ise 3., 4., 5., 7., 8., 9., 10., 11., 12. ve 13. kalkınma hedefleriyle ilişkilidir. "Fırsat" kategorisi ise 3., 4., 5. ve 10. Kalkınma hedefleriyle ilişkilidir. Bu tablo, Sosyal Gelişme Endeksi'nin, Sürdürülebilir Kalkınma Hedefleriyle olan ilişkisini bilimsel bir bakış açısıyla ortaya konulmasına yönelik bir kanıt olarak kullanılabilir. Ayrıca nicel araştırma yöntemiyle Sosyal Gelişme Endeksi ve Sürdürülebilir Kalkınma Hedefleri arasındaki ilişkiyi test etmek isteyen akademisyenler için teorik bir temel oluşturması yönünden faydalı olacağı düşünülmektedir.

Sonuç ve Tartışma

Bu çalışmada, Türkiye'de faaliyet gösteren sosyal girişimlerin yoğunlaştıkları alanlar Sosyal Gelişme Endeksi bağlamında içerik analizi yöntemi ile analiz edilmiştir. Sosyal girişimlerin, toplumsal gelişme ve sürdürülebilir kalkınma üzerinde yarattığı ya da yaratacağı muhtemel etkinin tespit edilmesi araştırmanın dolaylı amacını oluşturmaktadır. Elde edilen bulguların, Türkiye'deki sosyal girişimcilik faaliyetlerinin anlaşılması ve sosyal gelişme endeksi açısından sosyal girişimlerin önemi konusunda mevcut uygulamalara ve geleceğe projeksiyon sağlaması açısından faydalı olması beklenmektedir.

Araştırmadan elde edilen bulgulara göre, sosyal girişimlerin, çalışmalarını yoğunlaştığı alanların sırasıyla "Refahın Temel Bileşenleri", "Fırsat" ve "Temel İnsani İhtiyaçlar" olduğu tespit edilmiştir. Türkiye Sosyal Gelişme Endeksi karnesinde ise Türkiye'nin en zayıf olduğu boyut "Fırsat" kategorisi boyutudur. "Fırsat" kategorisi, bireysel hak, özgürlük ve tercihler, vb. ile ilgilidir. "Refahın Temel Bileşenleri" boyutu ise temel bilgiye erişim, sağlıklı yaşam, çevre kalitesi vb. gibi konularla ilgilidir. Maslow'un İhtiyaçlar Hiyerarşisi bağlamında değerlendirildiğinde "Refahın Temel Bileşenleri", temel yaşamsal ihtiyaçlarla ilgiliyken; "Fırsat" boyutunun Kendini Gerçekleştirme ihtiyaç basamağı ile daha ilişkili olduğu düşünülmektedir. Bu doğrultuda sosyal girişim çabalarının "Refahın Temel Bileşenleri" boyutunda yoğunlaşmasının, temel yaşam gereksinimleri ile daha ilgili olması şeklinde yorumlanmıştır.

Türkiye'nin Sosyal Gelişme Endeksi karnesinde "Temel İnsani İhtiyaçlar" kategorisindeki puanı ise Dünya ortalamasının üstündedir (Social Progress Imperative, 2022) ve araştırma bulgularına göre sosyal girişimlerinin faaliyetlerinin en az yoğunlaştığı kategoridir. Bu durum araştırmanın bu boyutuna ilişkin bulgusunun Sosyal Progress Imperative (2022) tarafından yapılan çalışma ile paralellik gösterdiğini ifade etmesi açısından da önemlidir.

Araştırma kapsamında en sık tekrarlanan temaların "Temel Bilgiye Erişim", "Kapsayıcılık", "Çevre Kalitesi", "Kişisel Haklar", "Kişisel Özgürlük ve Tercihler" olduğu tespit edilmiştir. Başka bir ifade ile sosyal girişimlerin çabalarının en yoğun olduğu alan "Temel Bilgiye Erişim" ile ilgilidir. Türkiye'nin "Temel Bilgiye Erişim" puanının, Dünya ortalamasının üstünde olmasına rağmen (Social Progress Imperative, 2022), sosyal girişimcilik çabalarının bu alanda yoğunlaşması dikkat çekicidir. "Kapsayıcılık", "Çevre Kalitesi", "Kişisel Özgürlük ve Tercihler", "Kişisel Haklar" temaları Türkiye'nin daha az gelişmiş olduğu alanlardır (Social Progress Imperative, 2022) ve araştırmadan elde edilen bulgulara göre bu alanlar sosyal girişimcilik faaliyetlerinin de en yoğun alanlardır.

Araştırma kapsamında en sık tekrarlanan kodların, "Nitelikli Eğitime Erişim", "Eşit Koruma Endeksi", "Canlı Topluluğu Koruma" ile ilgili olduğu tespit edilmiştir. Kodların dağılımı, incelenen sosyal girişimlerin çalışmalarının hangi alanlarda yoğunlaştığının tespit edilmesi açısından önemlidir. Bu bağlamda mevcut sosyal girişimlerin eğitim, fırsat eşitliği ve çevre konuları etrafında yoğunlaştığı ifade edilebilir. British Council Türkiye'nin 2022 yılında yayınladığı rapora göre de, Türkiye'de sosyal girişimlerin en yaygın şekilde faaliyet gösterdiği sektör eğitim sektörüdür (British Council Türkiye, 2022, s. 56). Sosyal girişimcilerin faaliyet alanlarının seçiminde ve dolayısıyla girişim sayılarının yoğunlaşmasında etkili olan dinamiklerden bazılarının ülke politikaları, destekleyici kilit kurumlar, açılan hibeler ve destek programları, proje yarışmaları, küresel ölçekli raporlar vb. çalışmalar olduğu düşünülmektedir. Bu anlamda, Türkiye politikası içinde eğitim en öncelikli alanlardan biridir. Bu durum en son stratejik plan belgesinde "kamu yatırımları içerisinde en fazla artış yapılan sektör eğitim sektörü olacaktır" şeklinde belirtilmiştir. Yine benzer şekilde nitelikli insan ve güçlü toplumun oluşturulmasında eğitim birinci öncelikli alan olarak belirlenmiştir. Yine bu kategoride, istihdam ve çalışma hayatı, sağlık, ailenin güçlendirilmesi, kadın, çocuk, gençlik, sosyal hizmet, yardımlar ve yoksullukla mücadele Türkiye politikası gereği belirlenen öncelikli alanlardır (Türkiye 11. Kalkınma Planı, 2019, s. 97).



Çalışma grubu içinde bulunan sosyal girişimlerin en sık tekrarladıkları kelimeler için kelime bulutu analizi yapılmıştır. Elde edilen bulgulardan, en sık tekrarlanan kelimelerin, eğitim, sürdürülebilirlik, toplum, kadınlar, ekonomi, iş, destek, farklılıklar, çocuklar olduğunu ortaya konulmuştur. Kelime bulutunda da yer alan kadın vurgusu, sosyal girişimlerle ilgili yapılan literatür taraması sırasında da kadın istihdamının artırılmasına yönelik çalışmalar doğrultusunda dikkat çekmiştir. Kadın istihdamının artırılmasına yönelik uygulamalar farklı şekillerde gerçekleştirilmektedir. Bunlar arasında, kadınların kendi girişimlerini kurmaları, sadece kadın çalışan istihdam eden projeler, kayıt dışı istihdam edilen kadınları resmi yollardan istihdama kazandıran projeler, kurumdaki kadın ve erkek sayısını eşitlemeye yönelik projeler sayılabilir. Bu doğrultuda sosyal girişimcilik faaliyetleri içinde kadın istihdamının artırılmasının oldukça önemli bir konu olduğu ifade edilebilir. Türkiye İstatistik Kurumu 2021 yılı verilerine göre kadınların istihdamdaki oranı % 32,8 (Türkiye İstatistik Kurumu, 2022) iken Dünya Bankasının 2015 yılı raporuna göre Avrupa Birliği Ülkelerinde kadın istihdam oranı, % 51,3'tür (The World Bank, 2015). Yıllar itibarıyla önemli fark olmasına rağmen bu iki veri Türkiye için kadın istihdamının geliştirilmesi gereken bir alan olduğunu göstermektedir. Ayrıca Türkiye 11. Stratejik Kalkınma Planı'nda (2019, s.8) da kadın istihdamı ile ilgili olarak mevcut durumu özetleyen çarpıcı tespitler yer almaktadır. Bu rapora göre, kadınların eğitim seviyeleri artmakta ancak, kayıt dışı istihdam, ücretsiz çalışma gibi nedenlerle kadınların istihdama katılım oranı gerilemektedir. Bahsi geçen raporda özellikle kırsalda, tarımda çalışan kadınlar olmak üzere tüm kadınların girişimcilikle ilgili çabalarının desteklenmesi önceliklendirilmiştir (Türkiye 11. Stratejik Kalkınma Planı, 2019, s. 151). British Council Türkiye (2022, s. 59) raporuna göre, Türkiye'deki sosyal girişimler, erkek çalışandan daha çok sayıda kadın çalışan istihdam etmektedir. Bu nokta, ülkenin kalkınma hedefleri ve öncelikleri ile sosyal girişimlerin ortak çalışma alanlarını ve gayelerini göstermesi açısından çarpıcıdır.

Yapılan literatür taraması ve araştırma bulgularından yola çıkılarak, Türkiye'nin "Temel İnsani İhtiyaçlar" kategorisinde gelişmişlik seviyesinin diğer kategorilere göre daha yüksek olduğu ifade edilmiştir. Ayrıca The Social Progress Imperative (2022) çalışmasına göre, Türkiye "Temel İnsani İhtiyaçlar" kategorisinde Dünya ortalamasının üstünde bir gelişmişlik seviyesine sahiptir. Ancak bu veriler 2022 yılının verileri olup, 2023 yılında ülkemizde yaşanan deprem felaketinin etkisinin, Sosyal Gelişme Endeksi ve sosyal girişimlerin mevcut durumunun özellikle barınma, temel ve tıbbi bakım, su ve sanitasyon, kişisel güvenlik gibi temaları kapsayan "Temel İnsani İhtiyaçlar" kategorisi bağlamında tekrar değerlendirilmesi önerilmektedir.

Araştırmadan elde edilen bulgulara göre, "Temel Bilgiye Erişim" kategorisi araştırma kapsamında yer alan sosyal girişimlerin faaliyetlerinin en fazla yoğunlaştığı kategoridir. Özellikle bu kategoride yer alan "Temel Bilgiye Erişim" ve "Çevre Kalitesi" ile ilgili çalışmaların sosyal girişimlerin odağında olduğu ifade edilebilir. Social Progress Imperative (2022) tarafından yapılan çalışma, Türkiye'nin "Temel Bilgiye Erişim" kategorisinde Dünya ortalamasının çok az üstünde, "Çevre Kalitesi" kategorisinde ise Dünya ortalamasının altında olduğunu göstermektedir. Bu bulgulardan hareketle, ülkemizde sosyal girişimlerin, girişimcilik fikri olanların ya da yatırımcıların eğitim konusunu önemsedikleri ve toplumsal gelişme açısından eğitimin önemli bulunduğu yorumu yapılabilir. Çevre kalitesini arttırarak, sosyal gelişmeye fayda yaratacak daha fazla sosyal girişime ihtiyaç olduğu görülmektedir. Bu konuda, bu alandaki çalışmaların özendirilmesi için makro boyutlu politikaların önceliklendirilmesi gerekliliği bir kez daha vurgulanmak istenmektedir.

Türkiye'nin "Fırsat" kategorisindeki gelişmişliği Dünya ortalamasının altındadır. Ayrıca, 2022 yılı itibarıyla Türkiye'nin en fazla gerilediği alanlar "Fırsat" kategorisi içinde yer alan "Kişisel Haklar" ve "Kapsayıcılık" alanlarıdır. Ancak "Fırsat" kategorisi ve alt alanları ile ilgili mevcut duruma rağmen, araştırma bulgularından, Türkiye'deki sosyal girişimlerin "Refahın Temel Bileşenleri" ile ilgili konularda daha fazla faaliyette bulunduğu tespit edilmiştir. Bu noktada ülkemizde "Fırsat" kategorisiyle ilgili alanlarda, sosyal girişimcilik faaliyetlerinin artırılmasına ihtiyaç olduğu ve bu alanda boşlukların olduğu ifade edilebilir. Bu noktada potansiyel girişimcilere bu alanlara odaklanmaları önerilmektedir.

Schumpeter (1976)'nın da ifade ettiği gibi, girişimcilik faaliyetlerinin temel sorumluluğu, toplumların refahını arttırmaktır. Bu noktada, kural koyuculara, toplumsal refahın ve gelişmesinin sağlanmasında önemli payları olan girişimlerin hukuki statülerini standardize edecek çalışmalar yapılması önerilmektedir. Bu sayede farklı hukuki yapılardan kaynaklanan, sermaye bulmak, vergi ödemek, destek programlarından yararlanmak konusunda oluşan farklılıkların önüne geçilmiş olacaktır. Ayrıca, Türkiye'deki sosyal girişimcilik ekosistemini ortaya koyan, tüm sosyal girişimlerin tek bir platformda toplanarak, sosyal girişimlerin görünürlüğünün arttığı, sosyal girişimler arasında ağ oluşturmanın kolaylaşacağı ulusal kapsamda bir oluşumun faaliyete geçirilmesi önerilmektedir.

Araştırmanın birtakım kısıtları bulunmaktadır. Bu kısıtlardan bir tanesi Türkiye'de bulunan sosyal girişimlerin görünürlüğü ile ilgilidir. Türkiye'de bulunan sosyal girişimlerin hukuki yapılarının birbirinden farklı olması dolayısıyla vakıf, dernek, kooperatif, ticari işletme statülerinde faaliyet gösterebilen kurumların sosyal girişimler olarak tanımlanmasıyla ilgili belirsizliklerde araştırma ile ilgili diğer kısıtı oluşturmaktadır. Bu doğrultuda, araştırmada akademik çalışmalarda, kurum raporlarında, internet sitelerinde ya da birtakım portallarda yer alan görünürlüğü olan ve sosyal girişimcilik faaliyetleriyle ilgili bilgiye ulaşılabilen sınırlı sayıdaki sosyal girişime



ulaşılması araştırmanın bir başka kısıtıdır. Araştırmada analizler, sosyal girişimlerin internet sitelerinde, LinkedIn adreslerinde, bilimsel araştırmalarda sunulan veriler doğrultusunda gerçekleştirilmiş olup, sunulan bu bilgilerin gerçeği yansıttığı varsayılmaktadır.

| | |
|--|--|
| Araştırmacıların Katkı Oranı Beyanı: | Yazar, araştırmayı tek başına hazırladığını beyan etmiştir. |
| Destek ve Teşekkür Beyanı: | Yazar, teşekkür beyanında bulunmamıştır. |
| Çatışma Beyanı: | Yazar, kendisi ve üçüncü taraflar açısından herhangi bir çıkar çatışmasının olmadığını beyan etmiştir. |
| Etik Kurul Raporu Gerekliliği Beyanı: | Yazar, çalışma için Etik Kurul Raporu gerekliliği olmadığını beyan etmiştir. |
| Sorumlu Editörler: | Prof. Dr. Naci Tolga Saruç, İstanbul Üniversitesi Prof. Dr. Gülsüm Gürler Hazman, Afyon Kocatepe Üniversitesi Arş. Gör. Atahan Demirkol, Afyon Kocatepe Üniversitesi |



Kaynakça/References

- Alvord, S. H., Brown, D. L. & Letts, C. W. (2004). Social entrepreneurship and societal transformation: an exploratory study. *The Journal of Applied Behavioral Science*, 40 (3), 260-282.
- Arthur, L., Keenoy, T. & Scott-Cato, M. (2006). *Where is the 'social' in social enterprise?*. 3rd Annual Social Enterprise Conference, London South Bank University, London.
- Austin, J., Stevenson, H. & Wei-Skillern, J. (2006). Social and commercial entrepreneurship: same, different, or both?. *Entrepreneurship: Theory and Practice*, 30, 1-22.
- Bergh, J. (2008). The GDP paradox. *Journal of Economic Psychology*, 30, 117-135.
- Besler, S., Sarıkaya M, Biçerli M.K, Özdemir B.K, Kara F.Z, Özdemir A.A, Güler B.K & Aksöz E.O (2010). *Sosyal girişimcilik*. İstanbul: Beta Yayıncılık
- British Council, Türkiye, (2019). *Türkiye'de sosyal girişimlerin durumu*. <https://www.britishcouncil.org.tr/programmes/education/social-enterprise-research>
- Bornstein, D. (2004). *How to change the world: social entrepreneurs and the power of new ideas*. New York: Oxford University Press.
- Bugday Ekolojik Yaşamı Destekleme Derneği, <https://www.bugday.org/blog/amac-degerler/>
- Bull, M. (2008). Challenging tensions: critical, theoretical and empirical perspectives on social enterprise. *International Journal of Entrepreneurial Behaviour & Research*, 14(5), 268 – 275.
- Ceza İnfaz Sisteminde Sivil Toplum Derneği, <https://cisst.org.tr/hakkimizda/amaclarimiz/>
- Cohen, J. (1960). A coefficient of agreement for nominal scales. *Educational and Psychological Measurement*, 20(1), 37-46.
- Coşkun, S. Özgenç, N., Güneş, S, (2015). Sosyal performansın ölçümünde yeni yöntem: sosyal gelişme endeksi ve Türkiye'nin görünümü. *Sosyal Politika Çalışmaları Dergisi*, 15(34), 121-153.
- Dees, G. (2007). Taking Social Entrepreneurship Seriously. *Society*, 44(3), 24-31.
- Erkal, M., (2011). Sosyal gelişme ve sivil toplum gerçeği. *Istanbul Journal of Sociological Studies*, 0:38), 19-27 .
- Ersen, T.B., Kaya, D. & Meydanoğlu, Z. (2010), Sosyal girişimler ve Türkiye ihtiyaç analizi raporu. *TÜSEV Yayınları*, 50 (Aralık), <http://www.sosyalgirisim.org>, Erişim Tarihi: Şubat 2023
- Güler, Ö., Güler, E., H. & Şanlı, S. (2019). Sosyal gelişme endeksine dayalı temel insani ihtiyaçlar ve fırsatlar alt endeksleri arasındaki ilişki. *Çukurova Üniversitesi Sosyal Bilimler Enstitüsü Dergisi*, 28(2), 55-70.
- Güler Kümbül, B., (2008). *Sosyal girişimciliği etkileyen faktörlerin analizi* (Yayımlanmamış doktora tezi). Dokuz Eylül Üniversitesi, İzmir.
- Işık, V. (2015), Türkiye'deki sosyal girişim yapılanması analizi: Ashoka üyesi sosyal girişimler üzerine bir alan araştırması, *Karatahta / İş Yazıları Dergisi*, 1 (Nisan), 63-76.
- Jahan, S. (2002), *Measuring human development: evolution of the human development index*, http://www.hdr.undp.org/docs/training/oxford/readings/Jahan_HDI.pdf, Erişim tarihi: 23.01.2023.
- Kılıç, M. (2020). *Sosyal girişimciler için yasal statü ve destekleyici platformlar*, <https://medium.com/imeceplatformu/sosyal-giri%C5%9Fimciler-i%C3%A7in-yasal-stat%C3%BC-ve-destekleyici-platformlar-d3be0d9f21be>, Erişim tarihi: 3.2.2023.
- Karğın, M., Aktaş, H. & Gökbnar, R. (2018) Üniversitelerde sosyal girişimcilik: fırsatlar ve öneriler. *Yönetim ve Ekonomi*, 25(1), 155-170.
- Light, P. (2005). Searching for Social Entrepreneur: Who might they be, where they might be found, what they do? *Research on Social Entrepreneurship: Understanding and Contributing to an Emerging Field*. (ss. 13-37). Derleyen R. Mosher-Williams. ARNOVA Occasional Paper Series.



- Mair, J. & Marti, I. (2006). Social entrepreneurship research: A source of explanation, prediction, and delight. *Journal of World Business*. 41 (1), 36-44.
- Marshall, G. (1994), "Progress" maddesi, *Oxford Dictionary of Sociology*.
- Martin, R.L. & Osberg, S.(2007). Social entrepreneurship: the case for definition. *Stanford Social Innovation Review*, Spring, 29-39.
- Mort, G. S., Weerawadena, J. & Carnegie, K. (2003). Social entrepreneurship: towards conceptualisation. *International Journal of Nonprofit and Voluntary Sector Marketing*. 8 (1), 76-88.
- Nadir Hastalıklar Ağı, <https://www.nadirhastaliklaragi.org.tr/vizyon-misyon>, Erişim tarihi: 10.10.2022.
- Noruzi, R. M., Westover, H. J., Rahimi, R. G. (2010), An exploration of social entrepreneurship in the entrepreneurship era. *Asian Social Science*, 6 (6).
- OECD (2023), *Air pollution exposure (indicator)*. doi: 10.1787/8d9dcc33-en, Erişim tarihi: 24.11.2023.
- Otistikler Derneği, <https://otistiklerdernegi.org.tr/tarihce>, Erişim tarihi:10.11.2022.
- Özden, O., Sünnetçioğlu, S. & Özkök, F. (2023). Gastronomideki umut: Bir sosyal girişimcilik örneği olarak hayata sarıl lokantası. *Journal of Awareness*, 3(Özel Sayı), 41-52.
- Özdevecioğlu, M., Cingöz, A. (2009). Sosyal girişimcilik ve sosyal girişimciler: Teorik çerçeve. *Erciyes Üniversitesi İktisadi ve İdari Bilimler Fakültesi Dergisi*, 32, 81-95.
- Peredo, A.M. & McLean M. (2006), Social entrepreneurship: A critical review of the concept. *Journal of World Business*, 41 (2006), 56–65
- Santos, F. (2012). A positive theory of social entrepreneurship. *Journal of Business Ethics*, 111(3), 335-351.
- Sekliuckienea, J., Kisieliusb, E. (2015). Development of social entrepreneurship initiatives: a theoretical framework, Elsevier, Science Direct, Procedia - Social and Behavioral Sciences, Litvaunia 2015, 1015.
- Schumpeter, A. J. (1976). *Capitalism, socialism and democracy*. (3. Edition). London: George Allen and Unwin.
- Spencer, L., Ritchie, J. & O'Connor, W. (2003). Analysis: practices, principles and processes. In *Qualitative Research Practice: A Guide For Social Science Students And Researchers*, Sage: London
- Social Progress Imperative, Global Index, Data Definitions, <https://www.socialprogress.org/index/global/definitions#2/2/3>, Erişim tarihi: 19.10.2022.
- Şencan, H. (2005). *Sosyal ve davranışsal ölçümlerde güvenilirlik ve geçerlilik*. Ankara: Seçkin Yayıncılık.
- Tarman, Z. D., Ayata, Z., Önay Işık, A., E., Oba, M.E., & Veziroğlu, C. (2019). Türkiye’de sosyal girişimciliğin hukuki statüsü ihtiyaçlar ve öneriler, *Türkiye Sosyal Girişimcilik Ortakları Ağı Projesi*, İstanbul.
- The World Bank, (2015), *The Current State of Women’s Co-Operatives in Turkey*, <https://documents1.worldbank.org/curated/en/683371485321510204/pdf/112242-WP-PUBLIC-Rapor-ENG.pdf>, Erişim tarihi: 13.1.2023.
- Thompson, J. L. (2002), The world of the social entrepreneur. *The International Journal of Public Sector Management*, 15, 412–431.
- Todaro, M. P. (1992), Human development report 1992. *Population and Development Review*, 18(2), 359- 363.
- Toplum Gönüllüleri Vakfı, <https://www.tog.org.tr/biz-kimiz/>, Erişim tarihi: 13.1.2023.
- Türkiye İstatistik Kurumu, (2022). İşgücü İstatistikleri 2021, <https://data.tuik.gov.tr/Bulten/Index?p=%C4%B0%C5%9Fg%C3%BCc%C3%BC-%C4%B0statistikleri-2021-45645&dil=1#:~:text=%C4%B0%C5%9Fg%C3%BCc%C3%BC%202021%20y%C4%B1%C4%B1nda%20bir%20%C3%B6nceki,ise%20%32%2C8%20>, Erişim tarihi:13.1.2023.



- Türkiye 11. Kalkınma Planı (2019-2023), (2009), *Türkiye Cumhuriyeti Cumhurbaşkanlığı Strateji ve bütçe başkanlığı*, https://fka.gov.tr/sharepoint/userfiles/Icerik_Dosya_Ekleri/Kalkinma_Planlari/XI.%20Be%C5%9F%20Y%C4%B1%20Kalk%C4%B1nma%20Plan%C4%B1.pdf, Erişim tarihi:15.02.2023.
- Türkiye Cumhuriyeti İçişleri Bakanlığı Sivil Toplumla İlişkiler Genel Müdürlüğü, 2023, <https://www.siviltoplum.gov.tr/proje-destek-sistemi-prodes>, Erişim tarihi:15.02.2023.
- Türkiye Üçüncü Sektör Vakfı (TÜSEV), Türkiye'de Sosyal Girişimler | Sosyal Girişimcilik (sosyalgirisim.org), [Erişim tarihi: 1. 11.2022.](#)
- United Nations Development Programme (2022), Human Development Reports, Human Development Index(HDI), <https://hdr.undp.org/data-center/human-development-index#/indicies/HDI>, Erişim tarihi 23.11.2022.
- Yalçın, S., M. (2016). *Türkiye'de sosyal girişimcilik: Koç Üniversitesi öğrencilerinin gözünden*, İstanbul: İmak Offset.
- Weerawardena, J., Mort G. S. (2006). Investigating Social entrepreneurship: A multidimensional model. *Journal of World Business*, 41: 21-35.
- Wirutomo P. (2011), Pengembangan Indeks Pembangunan Sosial (IPS) Bagi Sektor Informal di Perkotaan: Menuju Kebijakan Inklusif bagi Usaha Kecil. An Unpublished Research Report
- Zeyen, A. & Beckmann, M. (2011). Social entrepreneurship and institutional logics: how social entrepreneurs use a non-profit/for - profit-organizational mix to deal with multiple institutional logics, *EGOS Conference*, July 2011, 1-34.