

# ÇELTİK İLÇESİ'NDE KÖY KONUTLARI VE TEMEL SORUNLARI

*“Village Households and Basic Problems in and Around Çeltik (KONYA)”*

*Lütfi ÖZAV\**

*H. Hüseyin YILMAZ\*\**

## ÖZET

İdari olarak Konya iline bağlı bir ilçe olan Çeltik, İç Anadolu Bölgesi'nin Yukarı Sakarya Bölümü'nde yer almaktadır. İlçe yönetim alanındaki kır konutlarında gelişen ekonomik koşullara bağlı olarak, yeni değişimler ortaya çıkmaktadır. Özellikle eski konutlarda, kullanılan yapı malzemesi yönünden çevrenin etkisi daha etkin bir şekilde görülmektedir. Diğer yandan meskenlerin şekillenmesinde gelenek ve göreneklerin etkileri dikkati çekmektedir. Ekonomik gelir seviyesinin artmasına bağlı olarak konut yapımında doğal çevre faktörlerinin etkisinin azaldığı ve modern yapı malzemesi kullanımının yaygınlaştığı gözlenmektedir. Araştırma sahasında yurt dışına göç eden aileler tarafından yaptırılmış konutlar da bulunmakta ve modernleşmeyi hızlandırmaktadırlar. Ancak bu faaliyet yöre ekonomisine fazla bir katkı sağlayamamaktadır. Sahada bulunan bazı köylerdeki tarımsal sulama yetersizliği bu köylerde göçleri arttırmış, nüfus ve ekonomiyi olumsuz etkilemiştir.

**Anahtar Kelimeler:** Konut, Yerleşme, Çeltik.

## ABSTRACT

Çeltik is a town of Konya. It is located in Yukarı Sakarya part of İç Anadolu region. Recently, there have been some changes in the construction of steppe houses in the town due to the improving economical conditions. The impact of the immediate environment on materials used in the construction of the old houses is more obvious. On the other hand, customs and traditions have also an impact on the design of households. Parallel to the economical development the impact of natural environment in construction of the houses is diminishing while the usage of modern construction materials is rising. In the Region there were houses which were built by immigrants and this accelerates the modernization but these activities did little help to the economy of region. Some of the villages found in the Region gave immigration because of the scarcity of agricultural irrigation and this villages population and economy negative affected.

**Key words:** Residence, Households, Çeltik.

\* Prof. Dr., Uşak Üniversitesi, Fen-Edebiyat Fakültesi, Coğrafya Bölümü, UŞAK, (lozav@aku.edu.tr).

\*\* Arş. Grv., Uşak Üniversitesi, Fen-Edebiyat Fakültesi, Coğrafya Bölümü, UŞAK.

## 1. GİRİŞ

Çeltik ilçesi İç Anadolu Bölgesi'nin Yukarı Sakarya Bölümü'nde yer almaktadır. Konya iline bağlı bir ilçe olan Çeltik, 625 km<sup>2</sup> yüzölçümüne sahiptir. Konya ilinin kuzeybatısında bulunan ilçede, 8 kırsal yerleşme bulunmaktadır. İlçe yönetim sahası doğusunda Polatlı, batısında Emirdağ, kuzeyinde Sivrihisar, güneyinde ise Yunak ilçeleri ile çevrilidir.

Çalışmamızın temel amacı, kır konutlarında geçmişten günümüze kadar ortaya çıkan değişme ve gelişmeleri ortaya koymak ve bu değişimleri ekonomik hayat, çevre, mekân ve konut etkileşimi açısından ele almaktır. Ayrıca çalışmada değişime bağlı olarak ortaya çıkan konut tipleri üzerinde durulmuştur.

Günümüzde meydana gelen gelişmelere rağmen kır konutlarını meydana getiren yapı unsurlarının bir bölümünde, halen yakın çevrenin coğrafi etkilerini görmek mümkündür. Araştırma sahamızdaki kır konutları üzerinde doğal çevre, eskisi kadar olmamakla birlikte yine de önem taşımaktadır. Eski tip konutların varlığını devam ettirmesi daha çok gelir düşüklüğünün bir sonucudur. Diğer yandan yeni yapılan konutların önemli bir bölümünde çağdaşlaşma eğilimi kendini göstermektedir. Bu durum daha çok gelir düzeyi yüksek olan sulanabilir araziye sahip ailelerin evlerinde ve yurt dışında çalışan işçilerin yaptırmış olduğu konutlarda daha belirgin olarak ortaya çıkmaktadır. Buna karşılık kısıtlı sulama imkânlarına sahip ve yurt içi göçlerin görüldüğü Yukarı Açıomak ve Doğanyurt köylerinde ise coğrafi şartlar, konut yapımında ve kullanılan yapı malzemelerinde etkisini hissettirmektedir.



Şekil 1. Araştırma Sahasının Konum Haritası

## 2. YAPI MALZEMESİ

İlçedeki kır konutlarında yapı malzemesi olarak hâkim unsuru kerpiç oluşturmaktadır. Bunun yanında taş malzeme küçümsenemeyecek kadar fazla olup bazı yerlerde ana yapı malzemesi olarak ta kullanılmıştır. Kırsal konutlarda kerpicing yaygın olarak kullanılmasının temel nedeni, hammaddesinin bol ve masrafsız olarak bulunması, yapı tekniğinin fazla bilgi gerektirmemesidir.

Genelde her aile atadan kalan tecrübe ile kendi meskenlerini ve eklentilerini yapabilmektedir. Kerpiç, kullanım açısından sıcaklık yalıtım özelliğine sahiptir. Bölgede kerpiç üretimi için hazırlanan toprağın içine genelde saman karıştırılmakta ve kerpicing mukavemeti arttırılmaktadır. Diğer bölgelerde olduğu gibi dış duvarlar, aşınmaya karşı dayanıklılığının arttırılması için kerpiç harcı ile sıvanmaktadır (Özav, 2002: 33). Taş, kerpice göre daha dayanıklı olduğundan sahamızdaki taş konutlarda kerpiç konutlara göre daha eski durumdadır. Çünkü kerpiç konutlar genelde onarıma elverişli olmadığından, tamirat gerektirenlerin yıkılarak yenisinin yapılması yoluna gidilmektedir (Tolun-Denker, 1977: 60).

Yörede doğal çevre koşullarının etkisinden uzaklaşan ve daha uzak bölgelerden getirilen yapı malzemeleri ile inşa edilen modern binaların sayısı artmaktadır. Bunun temel nedeni ise ekonomik seviyenin yükselmesidir. Özellikle sulamalı tarımın yaygınlaşması, bölgeden yurt dışına göç eden işçilerin yatırımlarını konut sektörüne yönlendirmesi bu değişimde etkili olmuştur. Yurt dışında çalışan işçi aileleri tarafından yaptırılan modern konutlar, daha çok yaz mevsiminin 1-2 aylık döneminde kullanılmaktadır. Bölgeden Avrupa ülkelerine 1962 yılından sonra başlayan göçler günümüzde de devam etmektedir. Göç edenlerin vatan özlemi, yılın belli bir süresinde tatilini Türkiye'de geçirmek istemeleri ve emekli olanların bazılarının da kesin dönüş yapmak istemeleri konut yapımını teşvik etmiştir. Konutlardaki modernleşmenin diğer bir nedeni ise özellikle son 20 yılda ülkemizin diğer bölgelerinde de olduğu gibi ulaşım ve iletişimde meydana gelen gelişmelerin kırsaldaki yansımalarıdır (Yazıcı, 2002:190). Bu gelişmeler insanların kültür düzeyini arttırmış ve uzak çevreyle etkileşim kurmasına neden olmuştur. Dolayısıyla araştırma sahasına uzak yerlerdeki malzeme ve inşaat tekniğiyle ilgili gelişmelerden faydalanma imkânı sağlanmıştır.

Çeltik ilçe sınırları içinde bulunan modern konutlarda yapı malzemesi olarak tuğla, binanın sağlamlığını arttırmak için demir ve çimento, çatı örtüsü olarak ta Marsilya kiremidi kullanılmaktadır. Bununla birlikte kır konutlarında taş malzeme kullanımı sahanın hemen her yerinde mevcuttur. Taş malzeme, kalkerli formasyonlara sahip taş ocaklarından çıkarılmakta ve taş ustaları tarafından işlenmektedir. Yörede hem eski konutlarda hem de yeni konutlarda taş, temel yapı malzemesini oluşturmaktadır. Taş konutlar arasındaki yapı malzemesi farklılıkları ise daha çok ailelerin ekonomik düzeyiyle ilgilidir. Taş, sağlam ve dayanıklı bir malzeme olduğu için, bu konutların

büyüklüğü, dış ve iç dekorasyonu ailelerin gelir düzeyi ile yakından ilgilidir (Göney, 1975: 328).

İnceleme alanındaki eski taş konutlarda harç olarak toprak, sıva için kerpiç harcı kullanıldığı halde, modern taş konutlarda hem harç hem de sıva malzemesi olarak çimento, kum ve kireç karışımı bir harç kullanılmaktadır.

Yapı malzemesi olarak ahşap ve briket kullanılarak inşa edilen konutlara çalışma sahasında rastlanamamıştır. Bunun nedeni sahanın bulunduğu konum ve bu yapı malzemelerinin maliyetinin yüksek oluşundan kaynaklanmaktadır. Araştırma sahasında ahşap malzeme eski taş konutların çatı, kapı ve pencerelerinde, iki katlı olan konutlarda ise bunlara ek olarak merdiven kısımlarında kullanılmıştır.

### 3. ÇELTİK İLÇESİNDE KONUT TİPLERİ

Araştırma sahasındaki konut tiplerinin belirlenmesinde yapılış tarihleri esas alınmıştır. Yapım tarihi eski olan konutların inşaat malzemesi, yeni olanlardan farklılık göstermektedir. Eski konutlarda kerpiç malzemenin kullanılanlar genelde tek katlı, taş malzeme kullanılanlar ise iki katlı olarak inşa edilmiştir.

#### 3.1. Eski Tip Konutlar

Kır konutlarının yapımında fiziki faktörler etkili olduğu halde, eklentilerinin doğuşu ve büyüklüğünde ekonomik faktörlerin etkili olduğu görülmektedir. Köy yerleşmeleri ailenin barındığı yer ile tarım ürünlerinin depolandığı ve hayvanların bulunduğu yer olarak iki ayrı bölümden meydana gelmiştir (Tunçdilek, 1967: 67-78). Son yıllardaki gelişmelere rağmen yine de hayvancılık, tarıma göre saha genelinde ikinci sırada yer almaktadır. Bu nedenle araştırma sahasındaki köylerde tarım, temel geçim kaynağını oluşturmaktadır. Nitekim kırsal kesimde yaşayan ailelerin tamamı tarımsal faaliyetlerde bulunmasına rağmen, hayvancılık için aynı şeyi söylemek mümkün değildir. Eklentilerin içinde mahsul ve tarım aletleri için ayrılan yerlerin sayısı ve genişliği, hayvancılık için ayrılan yerlerden daha fazla ve geniştir. Sahada kerpiçten yapılmış olan eski konutlar ve eklentileri genelde birbirlerinden ayrı olup gevşek ev niteliği taşımaktadırlar.

Konutlar, insanların bulunduğu ortamda biyolojik ve sosyal varlığını devam ettirebilmesi için gerekli olan yapılardır. Kır konutlarında çevrenin etkisini en çarpıcı şekilde gösteren ise eski tip konutlardır. Malzeme olarak taş ve kerpicin kullanıldığı konutlar yapılış tarihi bakımından oldukça eskidir. Dolayısıyla bu konutlar bize çevre hakkında en güvenilir bilgiyi vermektedirler (Tanoğlu, 1969: 238). Kır yerleşmelerinde konutların fonksiyonları daha da genişlemiş, ekonomik faaliyetler de bu fonksiyonlara eklenmiştir (Tanoğlu, 1954: 2-12). Gerçekten de şehir yerleşmelerinden farklı olarak kır meskenlerinde insanların faaliyet alanı geniştir.

Çeltik ilçesindeki kır yerleşmelerinde bulunan eski tip konutlar daha çok Doğanıyurt ve Yukarı Aliçomak köylerinde yaygındır (Şekil 2). Bunun temel



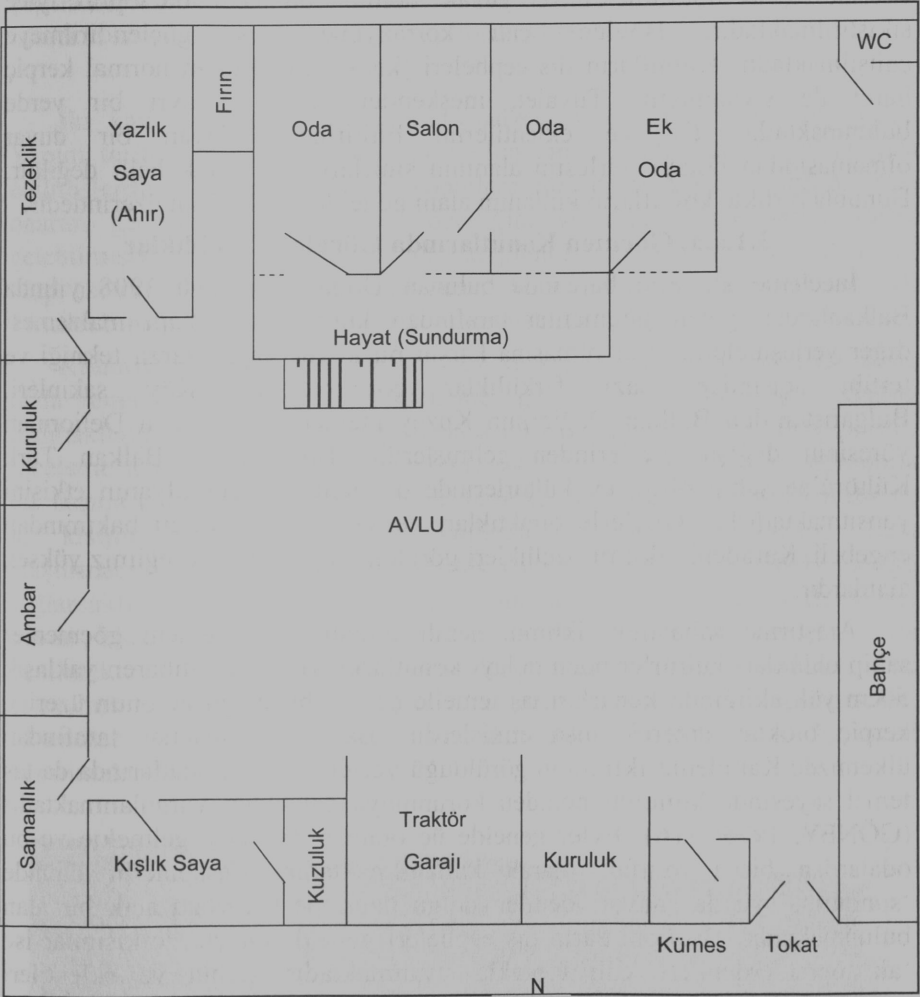


**Fotoğraf 1.** Doğanyurt Köyünde Eski Tip Bir Konut.

İlçenin güney-güneydoğusunda bulunan Küçük Hasan, İshakuşağı, Adakasım, kuzeydoğusunda yer alan Gökpınar, Torunlar ve Kaşören köylerinde kır konutlarının sayısı azalmakta, yeni tip konutların sayısı giderek artmaktadır. Bu köylerdeki insanların, arazi sulama olanaklarına sahip ve dışarıdaki gurbetçi nüfusla bağlantılı oluşu ekonomik seviyelerini yükseltmiştir. Dolayısıyla buralardaki eski konutlar, yerini yeni konutlara bırakmıştır.

### 3.1.a. Kerpiç Konutlar

Araştırma sahasında Doğanyurt köyü hariç diğer köylerdeki kır konutlarının genel karakteristiği şu şekildedir: Yapı malzemesi olarak kerpiç ve taş kullanılmıştır. Konutun temeli taş malzeme ile yapılmış, bunun üzeri de kerpiç bloklarla tamamlanmıştır. Ev sıra odalar halinde inşa edilmiş olup genelde iki odaya sahiptir. Odalardan birisi aynı zamanda mutfak olarak da kullanılır. Konutlarda eklentiler birbirinden ayrı yapılmış olup bunların kendi aralarında bağlantıları yoktur. Eklentilerden birine 'ekmek damı' denilmekte, burada yufka açılmakta ya da tandır ekmeği yapılmaktadır. Makineleşmeyle birlikte bu yapılara traktör ve römork için garaj dâhil edilmiştir.



Konut Sahibi: Mehmet Yılmaz  
Yapılış Tarihi: 1976

0 4 8 m

Şekil 3. Doğanyurt Köyünde Eski Tip Bir Konut Planı.

Konutların çatıları çoğunlukla düz damlı olarak inşa edilmiştir. Çatı malzemesinin iskeletini ağaç malzeme oluşturmakta olup bunun üzerine kâmiş döşenerek üzeri çamurla sıvanmıştır. Çatı üzerindeki sıva aşındıkça

üzerine toprak dökülmekte ve 'yuvak' denilen bir aletle bu toprak iyice sıkıştırılmaktadır. Böylece çatı korrazyona karşı güçlendirilmeye çalışılmaktadır. Konutların dış cepheleri 'kara sıva' denilen normal kerpiç harcı ile sıvanmıştır. Tuvalet, meskenden uzak ve ayrı bir yerde bulunmaktadır. Ev ve eklentilerini birbirine bağlayan bir duvar olmamasından dolayı yerleşim alanının sınırları tam olarak belli değildir. Bununla birlikte konutların kullanım alanı genelde 1000m<sup>2</sup>'nin üzerindedir.

### 3.1.a.a. Göçmen Konutlarında Görülen Farklılıklar

İnceleme alanının batısında bulunan Doğanıyurt Köyü 1908 yılında Balkanlardan gelen göçmenler tarafından kurulmuştur. Yapı malzemesi diğer yerleşmelerle aynı olmasına karşın bu köyde yapım tarzı, tekniği ve tertibi açısından bazı farklılıklar görülmektedir. Köy sakinleri, Bulgaristan'dan Balkan Dağlarının Kuzey eteklerinde yer alan Deliorman yöresinin değişik yerlerinden gelmişlerdir. Bu insanlar Balkan Türk Kültürü'ne sahip olup, ev kültürlerinde de geldikleri coğrafyanın etkisini yansıtmaktadırlar. Göçlerle bıraktıkları yerler, yüzey şekilleri bakımından engebeli, Karadeniz iklimi özellikleri görülen, yayla diyebileceğimiz yüksek alanlardır.

Araştırma sahasında iklimin nemli olmamasına rağmen; göçmenler sahip oldukları kültürlerinden dolayı konutlarını zeminden itibaren yaklaşık 50cm yüksekliğinde kenarları taş temelle çevrili bir dolgu ve onun üzerine kerpiç bloklar dizerek inşa etmişlerdir. Bazı araştırmacılar tarafından ülkemizde Karadeniz ikliminin görüldüğü yerlerdeki kır konutlarında da taş temel sayesinde konutun nemden korunmaya çalışıldığı vurgulanmaktadır (GÖNEY, 1975: 116). Evler genelde üç odadan meydana gelmekte ve bu odalardan birisi mutfak olarak kullanılmaktadır. Meskenlerin önünde 'sundurma' ya da 'hayat' denilen dolgu üzerinde tek yönü açık bir alan bulunmaktadır. Bu konutların dış cepheleri genelde kireçle, iç kısımlar ise 'ak toprak' denilen killi toprakla sıvanmaktadır. Konut ve eklentileri arasında kalan geniş alana da 'avlu' denilmektedir. Avlunun etrafı yüksek bir duvarla çevrilerek yerleşim alanının sınırları belirlenmiştir. Bu duvar kerpiç harcı ile sıvanır ve yağışların üstten duvara işlenmesini engellemek için de duvarın üzerine fazla miktarda 'kerduvan diken'i onun da üzerine taş konularak duvarın ömrü uzatılmaya çalışılır. Yerleşmeler iç içe geçmiş biri büyük diğeri küçük olmak üzere çift avluya sahiptir. Çevresinde konutların bulunduğu küçük avlunun bir bölümünde yaz sebzeleri yetiştirilmektedir. Büyük avlunun müsait bir yerinde de ekmek yapmak için iki bölmeli bir toprak fırın bulunmaktadır. Bazılarında ise bu fırın eve dâhil edilmiş ve buraya 'fırınlık' ya da 'fırın evi' denilmiştir. Büyük avlu yaz mevsiminde hayvanların gecelemesi için de kullanılmakta ve içeriye yerel olarak 'tokat' denilen geniş bir kapıdan girilmektedir (Şekil 3). Avluların çevresinde ise

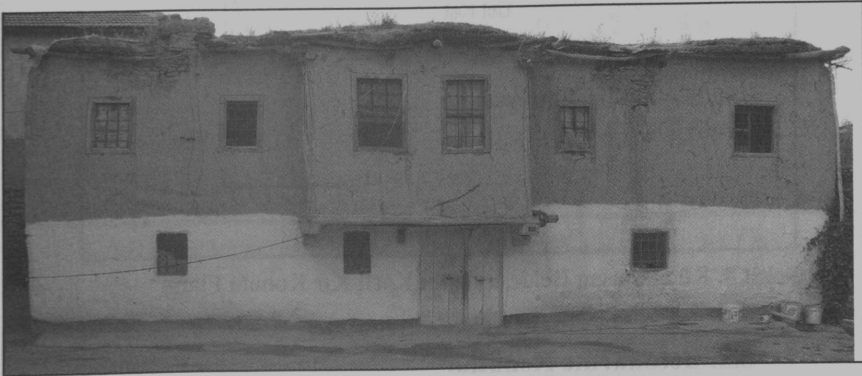


çeşitli ekonomik faaliyetler amacıyla inşa edilmiş eklentiler bulunmakta ve bunların sıvası da kerpiç harcı ile yapılmaktadır.

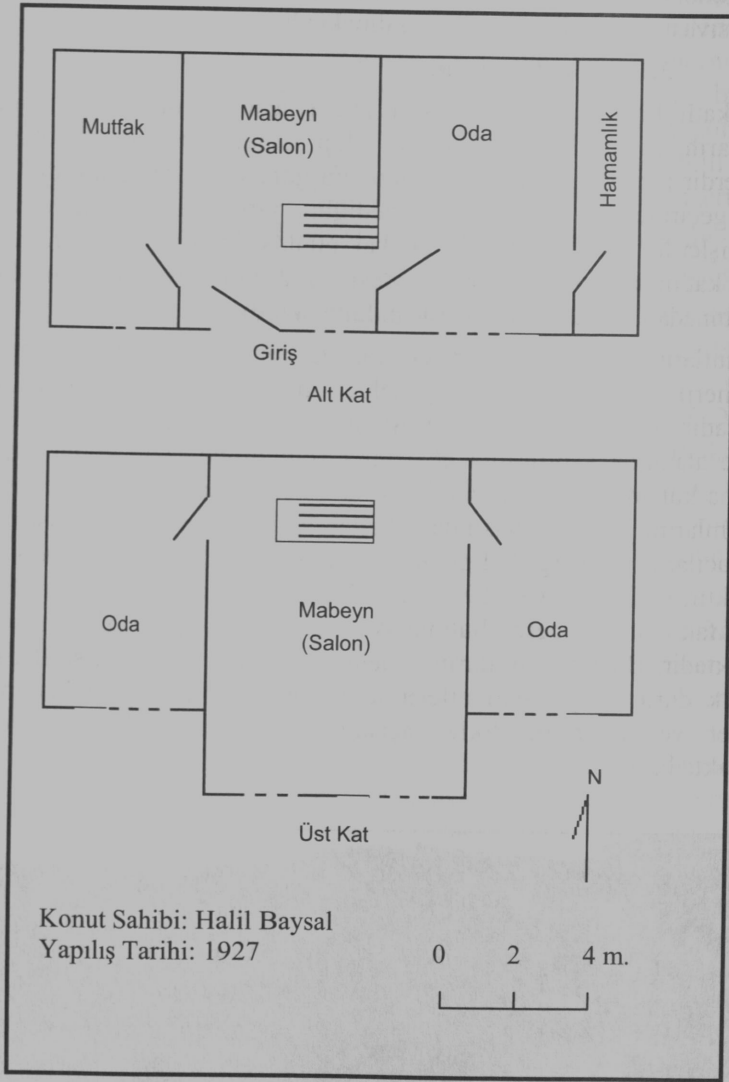
### 3.1.b. Taş Konutlar

İki katlı konutlarda ana inşaat malzemesi olarak taş kullanılmıştır. Yapım tarihi itibariyle oldukça eski olup tamamı düz damlı olarak inşa edilmişlerdir (Fotoğraf 2). Diğer konutlara göre daha sağlam olduklarından onarım geçirmeden ve orijinal özelliğini yitirmeden günümüze kadar gelebilmişlerdir. Bu konutlarda alt kat günlük ihtiyaçların görüldüğü yer olup, üst kat misafir odası ve yatak odası olarak ta kullanılmaktadır (Şekil 4). Tuvalet binadan ayrı uzak bir yerde bulunmaktadır.

Konutların kapı ve pencereleri yaz ve kış mevsiminde güneşten daha fazla enerji alabilmek için genelde güney ve güneydoğu yönüne açılmaktadır. Konutlar da bu hususlara dikkat edilerek inşa edilmişlerdir. İnceleme alanında yaptığımız gözlemler sonucunda taşın konut yapımında tek başına kullanılmadığı, bununla birlikte kerpiç harcının konutların dış ve iç kısımlarının sıvanmasında kullanıldığı tespit edilmiştir. Bazı araştırmacıların da vurguladığı gibi taş konutların sıvanma sebebi yalıtım sağlamaktır. (DOĞANAY, 1994:326). Konutun kuzeye bakan tarafında her odada ufak bir pencere bulunmakta ve buna 'poyraz penceresi' de denilmektedir. Bu tip konutların genelde, yapıldığı zamanın şartlarına göre ekonomik durumu iyi olan aileler tarafından yaptırıldığı anlaşılmaktadır. Eklentiler ve diğer özellikler açısından tek katlılarla aynı karakteri yansıtmaktadırlar.



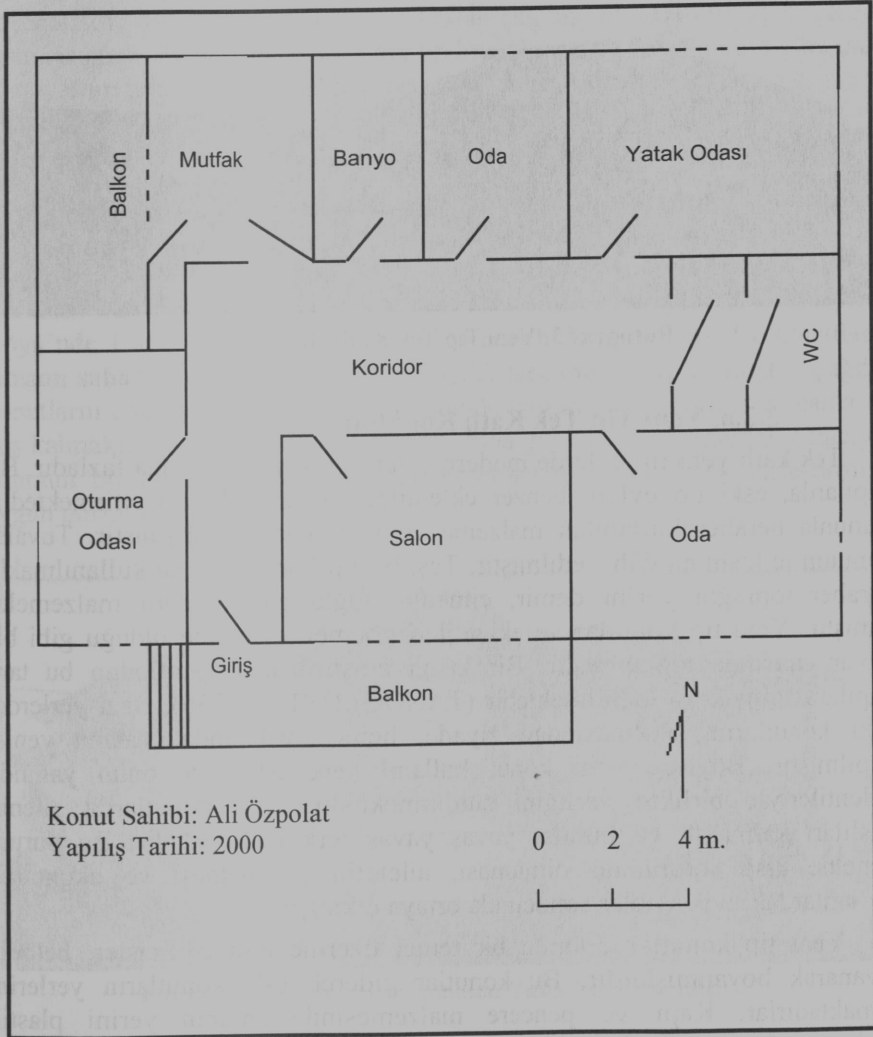
**Fotoğraf 2.** 1920 Tarihinde Yapılmış İki Katlı Bir Taş Konut.



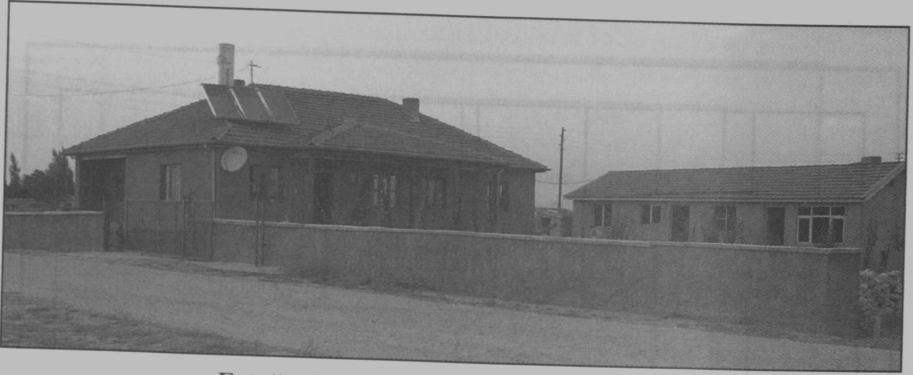
Şekil 4. Küçükhasan Beldesinde İki Katlı Kır Konutu Planı.

### 3.2. Betonarme Konutlar

Günümüze yaklaştıkça kır konutlarının üzerinde coğrafi çevrenin etkinliği azalmış ve insanın etkisi artmıştır. Araştırma sahasındaki meskenler üzerinde coğrafi çevrenin etkisinin kaybolduğunun delili olarak, modern yapı malzemesi kullanımı gösterilebilir. Bazı araştırmacılar tarafından yapı tarzı ve malzeme farklılıkları dikkate alınarak konutlar; eski tip, yeni tip ve modern konutlar şeklinde gruplandırılmıştır. (ÖZAV, 2002: 38).



**Şekil 5.** Gökpınar Beldesinde Yeni Tip Tek Katlı Bir Konut Planı.



**Fotoğraf 3.** Yeni Tip Tek Katlı Bir Konut.

### 3.2.a. Yeni Tip Tek Katlı Konutlar

Tek katlı yeni tip evlerde modern evlere göre yerellik daha fazladır. Bu yapılarda, eski tip evlere benzer eklentiler varlığını devam ettirmektedir. Bununla beraber kullanılan malzeme ve yapım tarzı değişmiştir. Tuvalet konutun iç kısmına dâhil edilmiştir. Taş, bu tip konutlarda da kullanılmakla beraber toprağın yerini demir, çimento, tuğla gibi modern malzemeler almıştır. Yeni tip konutlar ve eklentileri göçmen evlerinde olduğu gibi bir duvar etrafında toplanmıştır. Bir kısım araştırmacılar tarafından bu tarz yapılara 'bitişik ev' denilmektedir (TANOĞLU, 1969: 235). Bazı yerlerde, eski konutların yıkılmasından ziyade, hemen yakınındaki alana yenisi yapılmıştır. Böylece yeni konut kullanılırken, eskisi de onun yanında eklentileriyle birlikte varlığını sürdürmektedir. Eski konutlarda ailenin yaşlıları kalmakta ve buralar yavaş yavaş terk edilmektedir. Bu durum genelde arsa sorununun olmaması, ailelerin genişlemesi ve ekonomik durumlardaki iyileşmeler sonucunda ortaya çıkmıştır.

Yeni tip konutlar dolgulu bir temel üzerine inşa edilmişler, betonla sıvanarak boyanmışlardır. Bu konutlar giderek eski konutların yerlerini almaktadırlar. Kapı ve pencere malzemesinde ahşabın yerini plastik malzeme almıştır. Çatılarında modern yaşamın göstergesi olan güneş enerjisi ve uydu antenlerini görmek mümkündür. Bu tip konutların etrafına duvar çekilerek göçmen konutlarında olduğu gibi avlunun sınırları belirlenmiştir. Avlunun etrafında tarım ürünlerinin depolanması ve tarım aletleri için yapılmış bölümlerle hayvan ahırları bulunmaktadır.

Yeni tip konutların çoğunda evin kapı girişi çevresinde göçmen evlerinde olduğu gibi geniş bir balkon (sundurma) bulunmaktadır. Bu bölüm uzun yaz günlerinde ev halkı tarafından çok sık kullanılmaktadır. Hatta serin olduğu için yaz gecelerinde de dinlenme yeri olarak tercih edilmektedir. Konutların eklentileri 'serpme' denilen iri kumun çimento ile karıştırılması sonucu elde edilen harçla sıvanarak, duvarları aşınmaya karşı çok daha dirençli bir hale getirilmiştir. Bu tip evlerin çatısı ağaç malzemenen oluşmuş,

üzeri ise ‘tavan tahtası’ denilen tahta ile örtülerek yüzeyine kiremit döşenmiştir. Bu tür konutlar yapılırken çağdaş ev aletleri için gerekli kısımlar plana dâhil edilmiştir. Yeni tip konutlar eski tip konutlara göre daha lüks, yaşam için daha elverişli bir ortam sunmaktadır.

### 3.2.b. Modern Konutlar

Tek katlı olmayan yeni tip konutlarda yerleşim alanı genişleyerek eklentileri ortadan kalkmıştır. Çağdaş konutlar da denilen bu konutlar, belli bir ekonomik seviyeye sahip insanlar tarafından yaptırılmıştır. Araştırma sahasında bu konutlardan Küçük Hasan Kasabası’nda 12, Gökpınar Kasabası’nda 5, İshakuşağı Köyü’nde 5, Torunlar Köyü’nde 1, Kaşören Köyü’nde 1 adet olmak üzere toplam 24 adet bulunmaktadır. Bu konutların tamamı sahadan yurtdışına göç eden işçiler tarafından yaptırılmıştır. Çağdaş konutların çoğu yılın çok az bir bölümünde kullanılmakta, diğer zamanlarda boş kalmaktadır. Hatta bazı işçi aileleri, bina güvenliğini sağlamak amacıyla konutun bir bölümüne devamlı ikamet etmekte olan aileler yerleştirmeyi uygun görmüşlerdir.



**Fotoğraf 4.** Modern Bir Konutun Yakından Görünüşü.

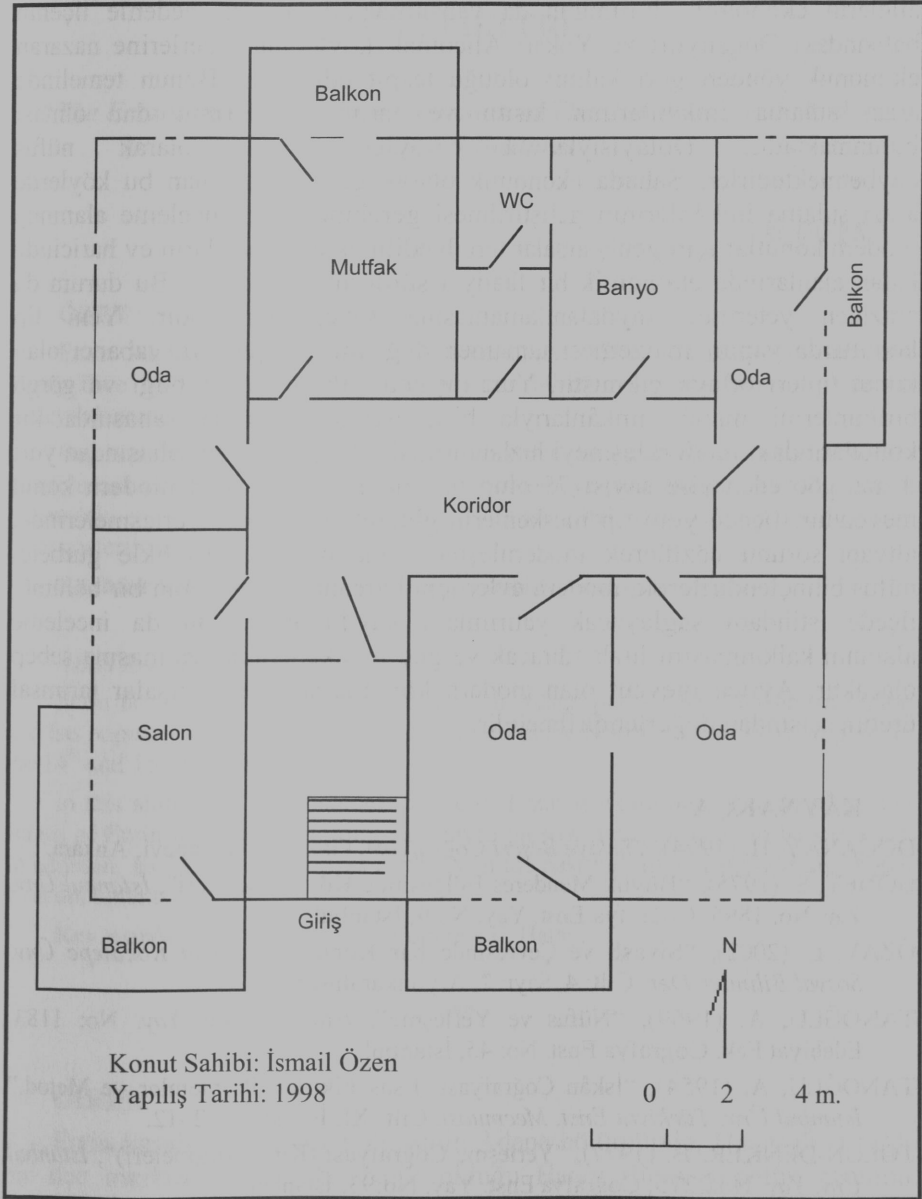
Modern konutlar belli bir kat planına göre yapılmış olup, şehir konutlarından farklı değildir. Her daire kendi içinde bir ailenin ihtiyacını görecektir şekilde tasarlanmış ve diğer dairelerden bağımsızdır. Bunlar kullanılan malzeme ve görünüm açısından tamamen çevreye yabancıdır. Konutların olmazsa olmazları ise binaya ait bir yeşil alan, geniş balkonlar ve panjurlu pencerelerdir. Genelde daire sayısı bina sahibinin çocuklarının sayısı kadardır. Evin bütün bölümleri son derece geniş tutulmaya çalışılmıştır. Bu konutların içi de konutların dışı gibi modern bir şekilde hazırlanmıştır.

**Tablo 2.** Araştırma Sahasından Yurt Dışına Göç Eden Aile ve Bunlara Ait Modern Ev Sayıları.

Yerleşim Birimi	Yurt Dışında Bulunan Aile Sayısı	Yurt Dışında Bulunan Ailelere Ait Modern Ev Sayıları
Doğanyurt	6	.....
Küçükhasan	25	12
Gökpınar	10	5
Kaşören	4	1
Torunlar	7	1
Adakasım	4	.....
İshakuşağı	12	5
Yukarı Aliçomak	7	.....
Genel Toplam	75	24

**Kaynak:** Çeltik Kaymakamlığı 2006 Brifing Raporu.

Modern konutlar geniş arsalar üzerine inşa edilmiş olup, bunların genişliği 3-4 dekara kadar çıkmaktadır. Etrafı duvarla çevrili olan arsaların ev haricinde kalan yerleri genelde boş ve işlenmemiş bir durumdadır. Bu tip konutların sahip olduğu lükslük ve arsa genişliği, adeta sahiplerinin maddi varlığını yansıtmaktadır. Sahadaki modern konutlar, yılın 1-2 ayında canlanan diğer zamanlarında sönük ve hareketsiz yapılardır.



Şekil 6. Modern Bir Konut Planı.

## SONUÇ VE ÖNERİLER

Yapım tarihi eski olan konutlar tamamen coğrafi şartları yansıtmaktadırlar. 1980 yılından günümüze yaklaştıkça geleneksel konutlarda modernleşmenin olduğu tespit edilmiştir. Bunun temel nedenleri

ekonomik gelişmeler, ulaşım ve iletişimdeki ilerlemelerdir. Konutlar ailelerin ekonomik durumunu da yansıtmaktadırlar. Bu nedenle ilçenin batısındaki Doğanyurt ve Yukarı Aliçomak köylerinin diğerlerine nazaran ekonomik yönden geri kalmış olduğu tespit edilmiştir. Bunun temelinde arazi sulama imkânlarının kısıtlı ve tarım arazilerinin dar olması bulunmaktadır. Dolayısıyla bu köyler sürekli olarak nüfus kaybetmektedirler. Sahada ekonomik olarak geri kalmış olan bu köylerde arazi sulama imkânlarının geliştirilmesi gerekmektedir. İnceleme alanında modern konutlar için geniş arsalar tercih edilmekte, bu arsaların ev haricinde kalan alanlarında ekonomik bir faaliyet sürdürülmemektedir. Bu durum da araziden yeterince faydalanılamamasına sebep olmaktadır. Yeni tip konutlarda yapım malzemesi tamamen değişmiş ve çevreye yabancı olan konut tipleri ortaya çıkmıştır. Yurt dışında çalışan işçiler bilgi ve görgü birikimlerini maddi imkânlarıyla birleştirerek araştırma sahasında kır konutlarındaki modernleşmeyi hızlandırmışlardır. Araştırma sahasından yurt dışına göç eden aile sayısı 75 olup bu ailelere ait 24 adet modern konut mevcuttur. İlçede yeni tip meskenlerin giderek arttığı köy yerleşmelerinde, altyapı sorunu çözülerek modernleşme sağlanmalıdır. Özellikle gurbetçi nüfus bilinçlendirilerek, modern evler için harcanan sermayenin bir bölümü, ilçede istihdam sağlayacak yatırımlara kaydırılabilir. Bu da inceleme alanının kalkınmasını hızlandıracak ve göç hareketlerinin azalmasına sebep olacaktır. Ayrıca mevcut olan modern konutlardaki geniş arsalar tarımsal üretim açısından değerlendirilmelidir.

### KAYNAKÇA

- DOĞANAY, H. (1994), *Türkiye Beşeri Coğrafyası*, Gazi Büro Kitapevi, Ankara.
- GÖNEY, S. (1975), "Büyük Menderes Bölgesinde Köy Meskenleri", *İstanbul Üniv. Yay. No: 1895. Coğrafya Enst. Yay. No:9, İstanbul.*
- ÖZAV, L. (2002), "Sivaslı ve Çevresinde Kır Konutları", *Afyon Kocatepe Üniv. Sosyal Bilimler Der. Cilt: 4, Sayı: 2, Afyonkarahisar.*
- TANOĞLU, A. (1969), "Nüfus ve Yerleşme", *İstanbul Üniv. Yay. No: 1183. Edebiyat Fak. Coğrafya Enst. No: 45, İstanbul.*
- TANOĞLU, A. (1954), "İskân Coğrafyası: Esas Fikirler. Problemler ve Metod." *İstanbul Üniv. Türkiyat Enst. Mecmuası, Cilt: XI, İstanbul, s. 2-12.*
- TOLUN-DENKER, B. (1977), "Yerleşme Coğrafyası (Kır Yerleşmeleri)", *İstanbul Üniv. Yay. No:2275, Coğrafya Enst. Yay. No:93. İstanbul.*
- TUNÇDİLEK, N. (1967), "Türkiye İskân Coğrafyası (Kır İskânı)", *İstanbul Üniv. Edebiyat Fakültesi Yay. No:1283, Coğrafya Enst. Yay. No: 49. İstanbul.*
- YAZICI, H. (2002), "Lâçin Köyüne Bağlı Geçici Yerleşme Şekilleri", *Atatürk Üniversitesi Kazım Karabekir Eğitim Fakültesi Araştırma Der. Cilt: I, Sayı:1, Erzurum.*
- T.C. Çeltik Kaymakamlığı Brifing Raporu, (2006).