

ANTALYA İLİNDE TOPOGRAFIK FAKTÖRLERE GÖRE YERLEŞİM BİRİMLERİ VE NÜFUS DAĞILIŞI

Mustafa KÖSE¹

Özet

Antalya İli mülki idari sınırları içerisinde topografik faktörlerin farklılık arz etmesi beşeri coğrafya özelliklerinin değişmesine neden olmuştur. Bu çalışmada Antalya büyükşehir belediyesi sınırları içerisinde yer alan kentsel ve kırsal yerleşim alanlarının ve toplam nüfuslarının topografik özelliklere göre dağılışı incelenmiştir. Çalışmanın amacı, il sınırları içerisinde yerleşim birimlerinin dağılışında topografyanın etkisini ortaya koymaktır. Buna ek olarak, yerleşim alanlarında nüfus yoğunluğunun değişiminin ortaya konulması araştırmanın hedefleri arasındadır. Bu bağlamda demografik veriler Türkiye İstatistik Kurumu (TÜİK) veri tabanı nüfus sorgulamalarında elde edilmiştir. Yerleşim merkezlerinin konumunu belirlemek amacıyla Tarım Reformu Genel Müdürlüğü (TRGM) veri tabanı kullanılmıştır. Sayısal yükseklik modeli (SYM) kullanılarak yerleşim alanlarının yükselti basamaklarına göre dağılışı tespit edilmiştir. Coğrafi Bilgi Sistemleri (CBS) yazılımlarından ArcGIS programı kullanılarak topografik faktörler ile yerleşim birimlerinin konumu ile nüfus dağılışı arasındaki mekânsal ilişki analiz edilmiştir. Çalışma sahasında doğu-batı ve kuzey-güney yönlü topografik faktörlerin değişmesine bağlı olarak nüfus ve yerleşim birimlerinin dağılışında farklılıklar gözlemlenmektedir. Antalya İl'inde 0-500 m yükselti basamağı % 31,40; 500-1000 m % 21,70; 1000-1500 m % 22,96; 1500-2000 m % 16,81; 2000-3050 m yükselti basamağı ise % 7,11'lik alan kaplamaktadır. Antalya büyükşehir belediyesi kapsamı içerisinde kalan kırsal mahalle statüsünde bulunan 320 yerleşim birimi 0-500 m yükselti basamağında yer alırken 276 kırsal mahalle 500 m'den fazla olan yükselti kuşağında bulunmaktadır. Ayrıca, ilçe merkezlerinden hem nüfus yoğunluğunun hem de nüfus miktarının daha fazla olduğu 15 yerleşim alanı 0-500 m yükselti kuşağında yer alırken 4 ilçe mülki idare merkezi 500 m'den fazla yükseltiye sahiptir. Sonuç olarak; Antalya ili farklı morfolojik üniteler barındırmakta ve yerleşim birimlerinin dağılışı, dokusu ve sayısı ile nüfus yoğunluğu topografik faktörlere bağlı olarak il sınırları içerisinde farklılık göstermektedir.

Anahtar Kelimeler: Topografik Faktörler, Yerleşim Birimlerinin Dağılışı, Nüfus Yoğunluğu, Antalya İli

Abstract

The differences in topographical factors within the administrative boundaries of the province of Antalya caused the changes in human geography characteristics. In this study, the distribution of urban and rural settlements within the borders of Antalya metropolitan municipality and their total populations according to topographical characteristics was investigated. The aim of the study is to determine the effect of topography in the distribution of settlements within the provincial borders. In addition, the changes in population density in residential areas are among the objectives of the study. In this context, demographic data, were obtained from the population database of Turkish Statistical Institute (TUIK). Also, The General Directorate of Agricultural Reform (TRGM) database was used to determine the location of the settlement centers. Digital elevation model (DEM) was used to determine the distribution of settlement areas according to elevation levels. Using the ArcGIS program, which is a Geographical Information Systems (GIS) software, the spatial relationship between topographic factors and the location of the settlements and the distribution of the population has been analyzed. In the study area, differences in the distribution of population and settlement are observed due to the change of topographical factors in east-west and north-south directions. In the province of Antalya, 0-500 m elevation level is cover 31.40 % area and than 500-1000 m is 21,70 %; 1000-1500 m is 22.96 %; 1500-2000 m is 16,81 %; 2000-3050 m is cover 7.11 % area. Within the borders of the metropolitan municipality of Antalya, 320 rural settlements are located at 0-500 m elevation level, while 276 rural neighborhoods are located in the highland area of more than 500 m. In addition, the 15 district centers where the population density and total population is higher are located in the 0-500 m elevation level, while the four district administrative centers are located in the highland area of more than 500 m. As a result; the province of Antalya contains different morphological units and the distribution, texture and number of the settlements and the population density vary within the provincial boundaries depending on the topographic factors.

Key Words: Topographic Factors, Distribution of Settlements, Population Density, the Province of Antalya

¹ Dr.Öğr.Üyesi Mustafa Köse, Afyon Kocatepe Üniversitesi, Fen-Ede. Fakültesi, Coğrafya Bölümü, mustafaköse@aku.edu.tr

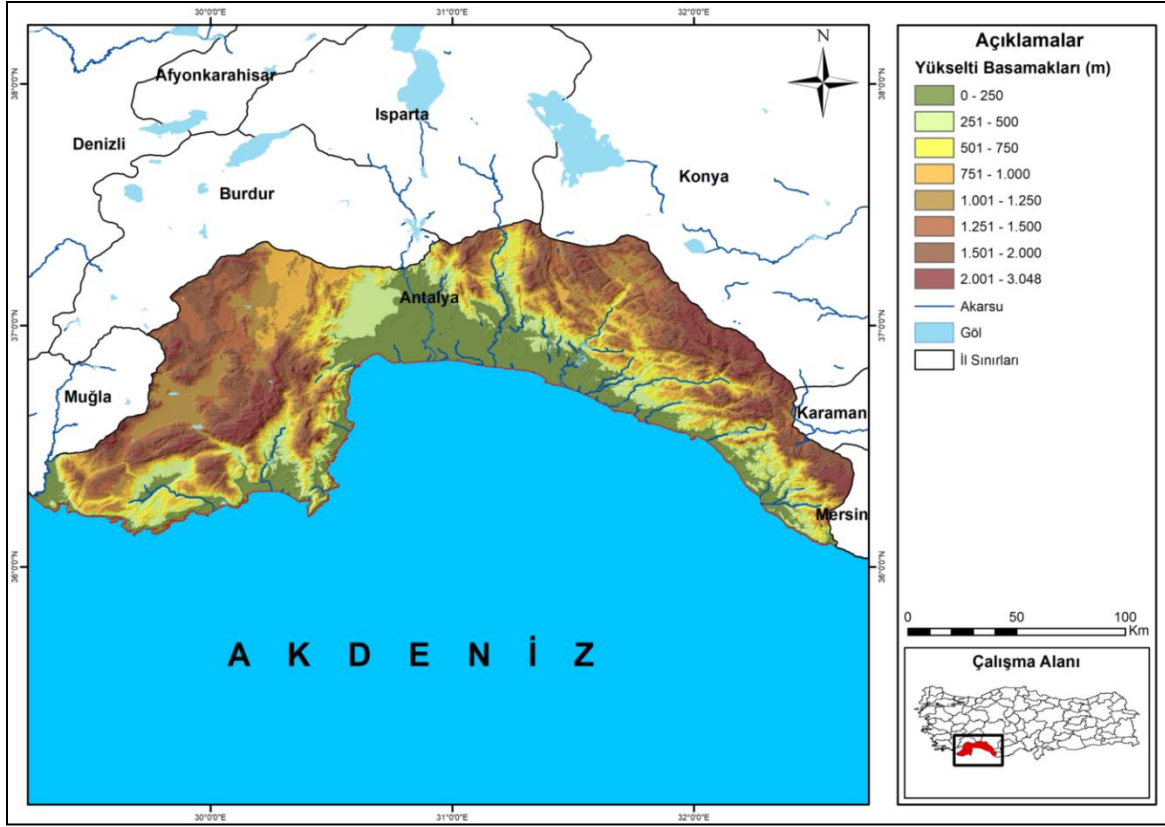
*Lokasyon haritalarının hazırlanmasında Yüksek Lisans Öğrencisi Enes Ertan Kulaksız'dan yardım alınmıştır.

Giriş

Yeryüzünün her alanında yaşamın devamlılığı için gerekli şartların dengeli dağılmaması insanların yaşamasına sınırlandırıcı etki yapmıştır (Toroğlu, 2006: 58). İklim şartları ve topoğrafya özellikleri dünya karaları üzerinde her yerde insanın yaşayabilmesine olanak sağlamamaktadır. Bir yerleşim biriminin deniz seviyesinden ne kadar yüksekte yer aldığı o yerleşmenin coğrafi şartlarını belirleyen ana unsurlardandır (Alaeddinoğlu, 2014: 263). Bu bağlamda; yükselti kavramı bir mekânın hem fiziki hem de beşeri özelliklerini doğrudan ve birçok coğrafi unsuru da dolaylı olarak etkileyebilmektedir. Denizlere göre konum tarihsel olarak o bölgede yaşayan toplumlara ya tehditler oluşturmuş ya da fırsatlar sunmuştur (Alaeddinoğlu, 2014: 264). Genel itibariyle insanların yerleşik hayata geçişinden günümüze kadar eğim değerlerinin düşük olduğu yerler ve ova tabanları yerleşmelerin ve nüfus yoğunluğunun mekânsal olarak yoğunlaştığı alanlara karşılık gelmektedir. Topografik faktörlerden olan yükselti mefhumu bir çok coğrafi unsurları etkilemekte ve bunların en önceliklileri yerleşme ve nüfus dağılışıdır (Özşahin vd., 2016: 144). Dolayısıyla yükselti değerleri yerleşim birimlerinin kuruluşunu ve nüfus miktarının değişimini etkileyen faktörlerin başında gelmektedir. Diğer bir anlatımla, nüfus, yerleşme, ekonomik faaliyetlerinin dağılışı, turizm faaliyetlerinin çeşitliliğini yükselti kavramı doğrudan etkilemektedir (Alaeddinoğlu, 2014: 264).

Antalya Büyükşehir belediyesi mülki idari sınırları içerisinde arazinin yapısal özelliklerine bir bütün olarak bakıldığında monografik üniteler birbirinden kolayca ayırt edilebilmektedir. Bu coğrafi ünitelerin kendine mahsus karakteristik özellikleri bulunmaktadır. İl arazisinin genel görünümüne bir bütün olarak bakıldığında fiziki coğrafya özellikleri dikkat çekici şekilde farklılık göstermesi dolayısıyla ilin jeomorfolojik özellikleri kısa mesafede değişmektedir (Şekil 1). İl sınırları içerisinde kalan alanı jeomorfolojik bakımdan üç farklı topografik üniteye ayırmak mümkündür. Bu üniteler yüksek dağlık kütleler, engebeli arazileri temsil eden yüksek plato alanları ve alçak havzalarda yer alan ovalar. İlin kuzeyinde Akdeniz'e paralel uzanan Toros dağlarının uzantısı olan Geyik dağları ilin doğusunda kuzeybatı güneydoğu yönünde ilin batı yakasında ise Bey dağları kuzey doğu güneybatı doğrultusunda bir duvar gibi uzanmaktadır. Sıra dağlar üzerinde yükseltisi 3000 m'yi geçen tepeler vardır. Araştırma sahasındaki en önemli dağlar Akdağ, Susuz Dağları, Alaca Dağ, Beydağları ve Geyik Dağlarıdır. Toros dağlarının kıyıya paralel uzanmasından dolayı ovalık alanlar iç kesimlere kadar sokulamamaktadır (Sarı, 2010: 47). Bu dağ uzantılarının ortasında kalan ova tabanı kuzeyden güneye doğru doğu-batı yönünde Antalya körfezinin her iki yakasında kıyı boyunca sahil şeridi olarak uzanmaktadır. Antalya ilinde bulunan ovalar akarsuları alüvyon taşıdığı ve eğim şartlarının müsait olduğu orta kısımda gelişmişlerdir. Eğim değerlerinin düşük ve toprak şartlarının müsait olduğu düz sahalar verimli tarım alanlarına tekabül etmektedir. Bu alüvyon sahalar aynı zamanda nüfusun yoğunlaştığı ve yerleşmelerin sayıca arttığı alanlardır. Yüksek dağlar arasında kalmış havzalarda yer alan Alanya, Antalya, Demre, Finike ve Kasaba ovaları önemli düzlükleri temsil etmektedir. Toros Dağları ve yüksek platolar il sınırları içerisinde geniş alana sahip olup engebeli alanlar platolara tekabül etmektedir. İlin topografik özelliklerini bakıldığında ortalama %77,8'i dağlık, %10,2'si ova, %12'si ise engebelidir (Sarı, 2010: 47). Bu durum il genelinde yerleşim birimlerinin yükselti basamaklarına göre dağılışını ve nüfus yoğunluğunun alansal olarak farklılaşmasını doğrudan etkilemektedir.

Antalya ili mülki idari sınırları içerisinde topografik faktörlerin farklılık arz etmesi beşeri coğrafya özelliklerinin de değişmesine neden olmuştur. Bu çalışmada Antalya Büyükşehir Belediyesi sınırları içerisinde yer alan kentsel ve kırsal yerleşim alanlarının ve toplam nüfuslarının topografik özelliklere göre dağılışı incelenmiştir.



Şekil 1: Antalya ili büyükşehir belediyesinin lokasyon haritası

Kavramsal Çerçeve

Yerleşmelerin idari olarak sınıflandırılmasında farklı ölçütlerin ön plana çıkması dolayısıyla genel bir tanımdan söz etmek mümkün değildir (Uğur ve Aliagaoglu: 2). Yerleşim birimlerinin sınıflandırılmasında ortak bir görüşün bulunmayışı yerleşme üzerine araştırma yapmayı sorunlu hale getirmektedir (Taş ve Yakar, 2010: 148). Birbirinden farklı disiplinler yerleşim birimlerini sahip oldukları toplam nüfusa ve yerleşim merkezlerinin ekonomik ya da idari fonksiyonlarına göre çeşitli şekilde sınıflandırmışlardır. Bununla birlikte coğrafi açıdan yerleşim birimlerinin mekânsal dokularını ön plana çıkarmak amacıyla yerleşmeler toplu, dağınık, planlı ve plansız olarak farklı şekillerde sınıflandırılabilir (Özçağlar, 2006: 79 ve Taş ve Yakar, 2010: 148). Türkiye’de en genel özellikleriyle yerleşim merkezleri kentsel yerleşmeler ve kırsal yerleşmeler olarak iki grupta sınıflandırılmaktadır (Toroğlu, 2006: 262 ve Taş ve Yakar, 2010: 148). Ayrıca, akademik çalışmalarda yerleşim birimlerinin idari olarak sınıflandırmanın yanında kuruldukları yerin doğal ve beşeri coğrafya özelliklerine göre de gruplara ayrıldığı görülmektedir (Günel 1993: 144 ve Taş ve Yakar, 2010: 148). Bu sınıflandırmalarda en çok kullanılan coğrafi elementleri; akarsular, göller, denizler ve morfolojik birimler oluşturmaktadır (Toroğlu, 2006: 259). Yerleşim birimlerinin yükselti kademesine göre gösterdiği dağılışı, yerleşmelerin dokularını, tiplerini, hâkim ekonomik faaliyet kollarını ve nüfus yoğunluklarını etkileyebilmektedir (Taş ve Yakar, 2010: 148). Yükselti faktörünün yerleşim tipleri ve yerleşmelerin mekânsal dokusu üzerindeki etkisi ortaya koymak amacıyla bu çalışma yapılmıştır. Araştırma sahası olarak Antalya ili büyükşehir belediyesi tercih edilmiştir. Bu çalışma yükselti kavramı ile nüfus ve yerleşme arasındaki ilişkiyi ortaya koymaya çalışmıştır. Antalya ili coğrafyası ile ilgili oldukça çok çalışmalar yapılmış ve bu çalışmalar kültürel, ekonomik ve doğal coğrafya konularında yoğunlaşmıştır. Planlanan çalışma, ilin doğal çevre özelliklerinin yerleşme üzerindeki etkisini ortaya koyması açısından önemlidir. Antalya il sınırları içerisinde yerleşim birimlerinin dağılışında topografyanın etkisini ortaya koyarak yükselti-yerleşme ilişkisini araştırmak

çalışmanın temel amacıdır. Buna ek olarak, yerleşim alanlarında nüfus miktarının ortaya konulması araştırmanın hedefleri arasındadır. Bu hedef doğrultusunda araştırma sahası yükselti basamaklarına ayrılmış ve her bir yerleşim birimi bu yükselti kademelerine göre sınıflandırılmıştır. Yerleşim birimlerinin dağılışı ve nüfus deęişimi yükselti kademelerinin coęrafi koşulları göz önünde bulundurularak deęerlendirilmiştir.

Materyal ve Metot

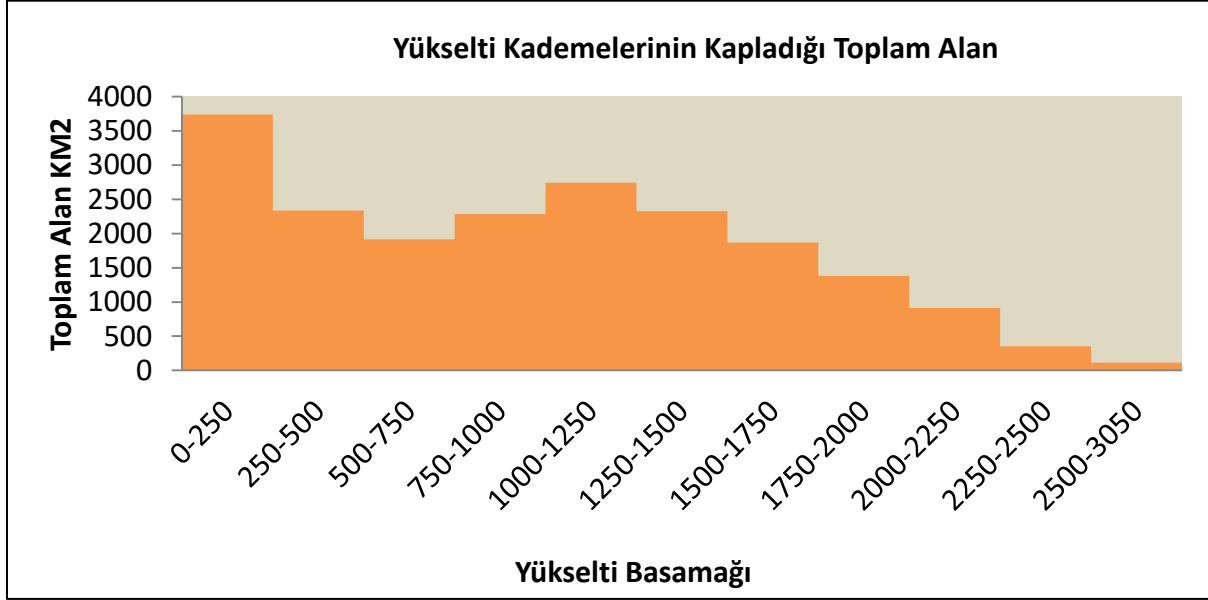
Yerleşim birimleri ve nüfuslarının hem dikey hem de yatay yönde gösterdiği dağılışı ortaya koymak amacıyla bu çalışma da Antalya büyükşehir belediyesi mülki idari sınırları esas alınmıştır. Bu bağlamda demografik veriler Türkiye İstatistik Kurumu (TÜİK) veri tabanı nüfus sorgulamalarından elde edilmiştir. Yerleşim merkezlerinin konumunu belirlemek amacıyla Tarım Reformu Genel Müdürlüğü (TRGM) veri tabanı kullanılmıştır. Planlanan çalışmada belirli mevsimlerde kullanılan dönemlik yerleşmeler dikkate alınmadan sadece daimi yerleşim birimleri deęerlendirilmeye alınmıştır. Coęrafi Bilgi Sistemleri yazılımlarından ArcGIS programı kullanılarak il sınırları içerisinde yer alan kırsal yerleşim birimleri ve ilçe merkezlerinin konumları belirlenmiştir. Konumları belirlenen yerleşmelerin toplam nüfus bilgileri belirlenmek amacıyla 2018 Adrese Dayalı Nüfus Kayıt Sistemi nüfus verileri kullanılmış ve tek tek her bir yerleşmenin nüfusları girilmiştir. Sayısal yükseklik modeli (SYM) kullanılarak yerleşim alanlarının yükselti basamaklarına göre dağılışı tespit edilmiş ve bu yerleşim birimleri yükselti kademelerine göre sınıflandırılmıştır. Yükselti basamaklarına göre hem kırsal hem de kentsel ilçe merkezlerinin konumu belirlenerek 0-500 m ve 500-1800 m yükselti kuşağındaki tüm yerleşim birimleri iki grupta toplanmıştır. Topografik faktörler ile yerleşim birimlerinin konumu ve nüfus dağılışı arasındaki mekânsal ilişkiyi ortaya koymak amacıyla mekânsal istatistik programları kullanılmıştır.

Bulgular ve Tartışma

Akdeniz Bölgesi'nde nüfus tarihin her döneminde var olmuş ve çeşitli ekonomik faaliyetlerin varlığı bölgenin nüfuslanmasında etkili olmuştur. Akdeniz Bölgesi'nde yer alan Antalya ilinde de daha ziyade verimli ova tabalarında ve hayvancılık faaliyetlerinin yapıldığı engebeli alanlarda nüfus yoğunlaşmıştır. Bu alanlarda nüfusun kümelenmesinin temel nedeni zirai faaliyetler için daha uygun şartların bulunmasıdır. Antalya il sınırları içerisinde orta kısımda geniş yer kaplayan ovalık alanlar büyükşehir belediye merkezinin her iki yakasında doğu batı yönünde uzanarak uzanan ova tabanı ulaşım yollarının bu alanlardan geçmesine neden olmuş ve yerleşim birimlerinin kıyı kuşağında yoğunlaşmasına neden olmuştur. Ayrıca, Antalya Mersin il sınırından Muęla il sınırına kadar doğu-batı yönünde 630 km kıyı çizgisine sahiptir. Bu kıyı kuşağında kıyı turizm faaliyetlerine olanak sunan birçok kumsalların varlığı deniz turizmi yatırımlarını kıyı kuşağına çekmiştir. Antalya büyükşehir belediye ilçe merkezleri başta olmak üzere çalışma alanında bulunan yoğun nüfuslanmış ilçe statüsündeki yerleşim merkezleri ve kırsal yerleşim birimleri çoęunlukla alüvyon ova tabanında ve ulaşım yolları üzerinde kurulmuştur.

2018 ADNKS nüfus sorgulamalarına göre Antalya ili Büyükşehir Belediyesinin toplam nüfusu 2.426.356'dır. Toplam nüfusun %55,4'ü büyükşehir belediyesi sınırları içerisinde Antalya merkez ilçelerde ve mahallelerinde yaşarken %44,6'sı dięer ilçe merkezleri ile kırsal mahallelerinde yaşamaktadır. İl genelinde Antalya şehir merkezinin yanında, Alanya ve Manavgat yoğun nüfuslu ilçe merkezleri konumundadır. Bu ilçe merkezleri Mersin-Antalya karayolu güzergâhında yer almaları münasebetiyle nüfusun yoğunlaşması ve bu merkezlerde nüfusun kümelenmesi bakımından avantajlı konumdadırlar. Akseki, Elmalı Gündoęmuş ve İbradı ilçe merkezleri ise engebeli arazinin yoğun olduğu ve yükseltinin fazla olduğu morfolojik olarak avantajsız alanlarda yer almaktadırlar. Bu sebeple hem bu ilçe merkezleri hem idari olarak ilçe merkezlerine baęlı kırsal yerleşim birimleri yoğun olarak

nüfuslanmamışlardır. Bahsi geçen 4 ilçe merkezi ve bunlara bağlı kırsal yerleşmeler il sınırları içerisinde yaşayan toplam nüfusun sadece %2.66'sını barındırmaktadır. Çalışma sahasında doğu-batı ve kuzey-güney yönlü topografik faktörlerin değişmesine bağlı olarak nüfus ve yerleşim birimlerinin dağılımında da farklılıklar gözlemlenmektedir (Tablo 1). İl Sınırları içerisinde 0-500 m yükselti basamağı % 31,40; 500-1000 m % 21,70; 1000-1500 m % 22,96; 1500-2000 m % 16,81; 2000-3050 m yükselti basamağı ise % 7,11'lik alan kaplamaktadır (Şekil 2).

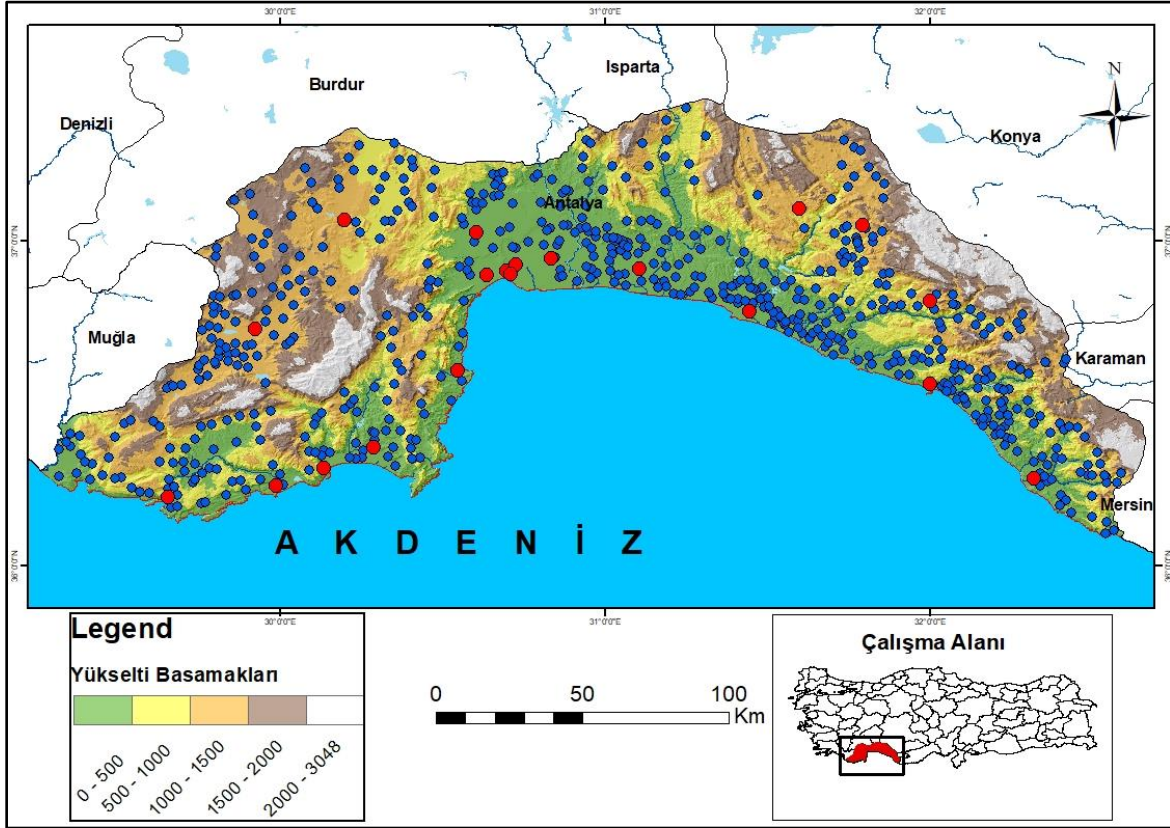


Şekil 2: Antalya ilinde yükselti basamaklarının kapladıkları alanların oransal dağılışı

Tablo 1: Antalya büyükşehir belediyesi ilçeleri ve toplam nüfusları (2018)

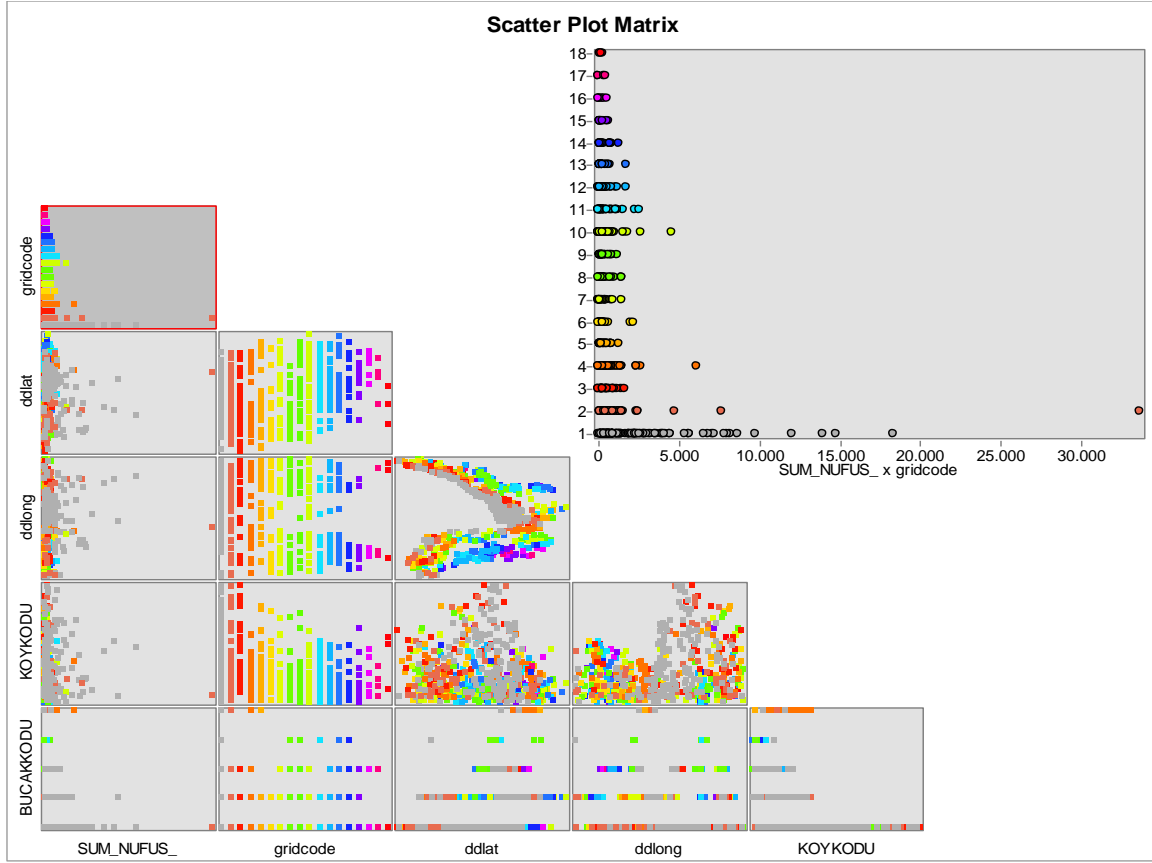
İlçe Adı	Toplam Nüfus	Rakım	İlçe Adı	Toplam Nüfus	Rakım
İbradı	2.646	1.040	Döşemealtı	59.948	299
Gündoğmuş	7.593	890	Kumluca	67.942	5-44
Akseki	10.471	1.050	Aksu	69.967	5-44
Demre	25.928	5-44	Serik	122.032	5-44
Elmalı	38.651	1.100	Konyaaltı	172.920	5-44
Kemer	42.568	5-44	Manavgat	226.394	5-44
Finike	48.948	5-44	Alanya	299.464	5-44
Gazipaşa	49.555	5-44	Muratpaşa	488.670	5-44
Korkuteli	53.610	990	Kepez	519.966	5-44
Kaş	57.123	5-44			

İlçe merkezlerinden hem nüfus yoğunluğunun hem de nüfus miktarının daha fazla olduğu 14 yerleşim alanı 0-500 m yükselti kuşağında yer alırken, 5 ilçe merkezi 500 m'den fazla yükseltiye sahiptir. Ayrıca, Antalya büyükşehir belediyesi kapsamı içerisinde kalan kırsal mahalle statüsünde bulunan 320 yerleşim birimi 0-500 m yükselti basamağında yer alırken, 276 kırsal mahalle 500 m'den fazla olan yükselti kuşağında bulunmaktadır. Bu bağlamda, Antalya ilindeki yerleşmelerinin büyük bölümü, 0-500 m yükselti basamağında toplanmıştır (Şekil 3).

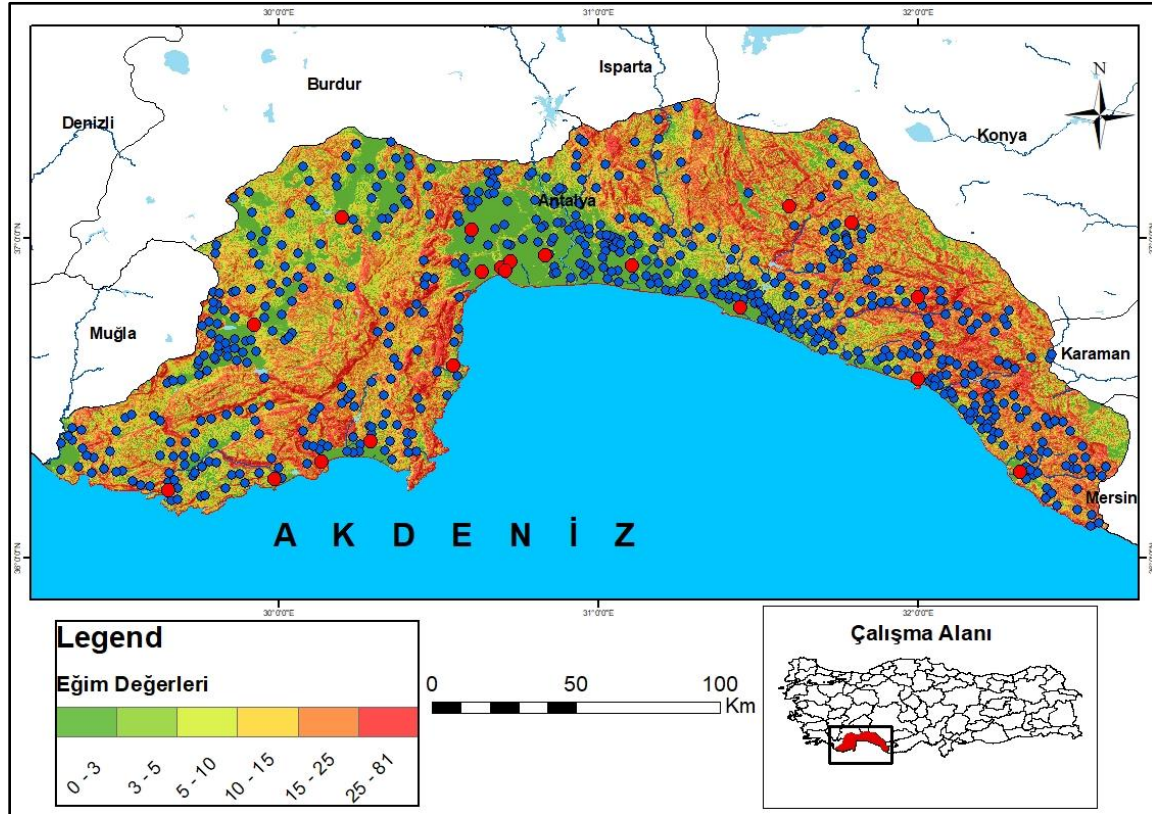


Şekil 3: Antalya ilinde yükselti basamağına göre yerleşmelerin dağılışı

Yükselti kademelerine göre nüfusun dağılımına bakıldığında yükseltisi daha az olan yerleşmelerin yoğun nüfuslu olduğu gözlemlenirken yükselti arttıkça kademeli olarak nüfus yoğunluğunun azaldığı gözlemlenmektedir. 0-500 yükselti basamağı nüfus fazla olduğu ve yerleşmelerin en çok toplandığı yükselti aralığıdır. Bu kuşakta yer alan Antalya büyük şehir belediyesi merkez ilçeleri başta olmak üzere ilçe merkezlerinin toplam nüfusu 1.448.265 ve kırsal mahallelerin toplam nüfus miktarı 160.564'tür. Yükseltinin 500 m'yi geçtiği alandan itibaren kademeli olarak yükselti değerlerine ters orantılı olarak yerleşim birimleri sayısal olarak azalmakta ve nüfus dağılışı seyrekleşmeye başlamaktadır. 500-1100 m yükselti kademesinde yer alan ilçe merkezlerinin toplam nüfusu 44.409 iken kırsal mahallelerin toplam nüfusu 118.852'dir. Bu yerleşim merkezlerinin ve nüfusun dağılımında yükseltinin etkisi Şekil 4'te dağılım grafiğinde açıkça görülmektedir. Ayrıca, yükseltinin yanında eğim değerleri de beşeri coğrafya özelliklerinin değişmesinde etkilidir. Şekil 5'te görüldüğü gibi Antalya il sınırları içerisinde eğim değerleri sadece yerleşmelerin dağılımında değil nüfus yoğunluğu üzerinde etkilidir. Bu bağlamda; il sınırları içinde nüfus yoğunluğu fazla olan ilçe merkezlerinin ve kırsal yerleşmelerin büyük bölümü eğim değerlerinin düşük olduğu 0-500 m yükselti basamağı arasında toplandığı görülür.



Şekil 4: Kırsal yerleşim birimlerinin yükselti kademelerine göre dağılım grafiği. X eksenini yerleşmelerin toplam nüfusunu gösterirken, Y eksenini 100 m aralıklarla yerleşmelerin dağılımına tekabül etmektedir.



Şekil 5: Antalya ilinde eğim değerlerine göre yerleşmelerin dağılımı

Sonuç:

Yerleşim birimlerinin yükselti basamaklarına göre dağılımı incelendiğinde kırsal ve kentsel yerleşmeler tümü 0-1800 m yükselti kademesi arasında yer almaktadır. Yerleşmelerin toplam nüfus dağılışına bakıldığında kırsal yerleşmelerin %46,3'ünün yer aldığı 500-1800 m yükselti kademesinde toplam nüfusun %4,8'i yaşamaktadır. Söz konusu yükseltilerde Elmalı, Gündoğmuş, Korkuteli, İbradı ilçe idari merkezleri nüfus yoğunluğunun nispeten fazla olduğu yerleşim alanlardır. Buna karşın bu yükselti kademesin de kurulmuş olan kırsal mahalleler son derece az nüfuslanmışlardır. Yükselti değerlerinin fazla olduğu bu kuşakta topoğrafya özellikleri hem yerleşim birimlerinin dağılışı hem de nüfus yoğunluğunu olumsuz olarak etkilemiştir. 0-500 m yükselti basamağı ise kırsal yerleşim birimlerinin %53,6'sının yer aldığı ve toplam nüfusun %92,4'ünün yaşadığı yükselti kademesine karşılık gelmektedir. Antalya büyükşehir belediye sınırları içerisinde 14 ilçe merkezi bu kuşakta kurulmuştur. Antalya ilinin yaklaşık 630 km kıyı şeridine ve turizm faaliyetlerine uygun temiz kumsallara sahip olması yerleşim birimlerinin kıyı kuşağında kümelenmesine neden olan bir diğer etkidir.. Ayrıca, yükseltinin az olduğu ova tabanında tarıma uygun alanlarda kırsal yerleşim birimlerinin sayıca artmasına ve nüfusun bu alanlarda yoğunlaşmasına neden olmuştur.

Sonuç olarak; Antalya ilinde topografya ile birlikte yerleşim birimlerinin sayısında ve nüfus yoğunluğunda birtakım farklılıklar gözlemlenmektedir. Yüzey şekilleri bakımından çeşitlilik gösteren ilde yerleşim birimleri yükseltinin daha az olduğu kuşakta kümelenmiştir. Özellikle ova tabanı ve dağların yükseltisinin az olduğu yamaçlarda yerleşmeler yoğunluk kazanırken dağlık alanlar yerleşim birimlerinin seyrekleştiği alanlara tekabül etmektedir. Bu bağlamda; Antalya ili farklı morfolojik üniteler barındırmakta ve yerleşim birimlerinin dağılışı, dokusu ve sayısı ile nüfus yoğunluğu topografik faktörlere bağlı olarak il sınırları içerisinde farklılık göstermektedir.

Kaynakça:

Alaeddinoğlu, F., (2014) Van gölü havzasında nüfusun ve yerleşmelerin yükselti basamaklarına göre dağılışı, *TÜCAUM VIII. Coğrafya Sempozyumu Bildiriler Kitabı içinde* (263-274). Ankara.

Günel, N., (1993), Marmara ve Ege bölgelerinde kır yerleşmelerinin yükselti kademelerine göre dağılışı, *Türk Coğrafya Dergisi*, 28: 143-154.

Özşahin, E., Eroğlu, İ. ve Pekteznel, H., (2016) Erzincan ilinde yerleşmelerin ve nüfusun yükselti basamaklarına göre dağılışı, *Erzincan Üniversitesi Sosyal Bilimler Dergisi*, 9 (1), 143-156

Sarı, C., (2010). Antalya'nın genel coğrafya özellikleri, *Dünden Bugüne Antalya*, 1. Cilt, 2.Bölüm, Antalya İl Kültür ve Turizm Müdürlüğü

Taş, B. ve Yakar, M. (2009). Afyonkarahisar ilinde yerleşmelerin yükselti basamaklarına göre dağılışı. *Coğrafi Bilimler Dergisi*, 7 (2), 145-161.

Toroğlu, E. (2006) *Niğde İli Yerleşmeleri ve Lokasyon Planlaması*, Basılmamış Doktora Tezi, Ankara Üniversitesi Sosyal Bilimler Enstitüsü, Ankara

TRGM, 2012, Tarım Reformu Genel Müdürlüğü vektör tabanlı veriseti

TUİK, 2007-2018 Adrese Dayalı Nüfus Kayıt Sistemi Nüfus verileri

TUİK, 2007-2018 Adrese Dayalı Nüfus Kayıt Sistemi Göç verileri

Uğur, A., Aliagaoglu, A., (2015) *Şehir Coğrafyası*, Nobel Akademik Yayıncılık, 4. Basım, ISBN: 978-605-320-204-8, Ankara

Yakar, M. (2013). 21.yy'ın Bařında Trkiye'de İller Arası Gçlerin Mekânsal ve İstatiksel Analizi. *Zeitschrift fur die Welt der Trken*, 5 (3), 239-263.

Yılmaz, M. (2013) Trkiye'de Kırsal Nfusun Deęiřimi ve İllere Gre Daęılımı (1980-2012), *Doęu Coęrafya Dergisi*, 14 (21), 221-232.

Yceřahin M. M., Bayar, R., zgr, E. M., (2004) "Trkiye'de Őehirleřmenin Mekânsal Daęılıřı ve Deęiřimi", *Coęrafi Bilimler Dergisi*, 2 (1), 23-39.