

KAMU HARCAMALARININ EKONOMİK VE İDARİ-FONKSİYONEL AYRIMA GÖRE GELİŞİMİ (1980-1997)

Öğr.Gr.v. Ahmet TEKİN*

ÖZET

Türkiye’de kamu harcamalarının ekonomik ayrıma göre gelişimi incelendiğinde yıllar itibariyle cari ve transfer harcamaları yüksek oranlarda artış kaydetmiştir.

Cari harcamalar içinde personel harcamaları ilk sırada yer alırken transfer harcamaları içinde borç faiz ödemeleri ilk sırada yer almıştır. Faiz ödemelerinin artması bütçeden yatırım harcamalarına ayrılan ödeneklerin düşük düzeyde gerçekleşmesine neden olmaktadır.

Kamu harcamalarının fonksiyonel açıdan incelenmesinde de genel hizmetler ve devlet borçlarında yıllar itibariyle sürekli artış, sosyal hizmetler ve ekonomik hizmetlerde ise azalış söz konusudur.

ABSTRACT

An examination on the development of public expenditures on the basis of economic categories shows that there are high increases in current and transfer spendings in every years.

While personnel spendings are at the first line in the current expenditures category, interest payments are at the first line in transfer expenditures category. The increase of the interest payments increases budget deficit and therefore causes for continuation of problems derived from debt-interest chance. The increase at interest payments constitutes an obstacle for achieving macroeconomic goals by decreasing amount of public sources to be used for investment.

An examination of the public expenditures from a functional point of view shows a permanent increase in general services as well as in government debts and a decrease in social and economic services.

* Afyon Kocatepe Üniversitesi İ.İ.B.F. Maliye Bölümü.

GİRİŞ

Bütçe harcamalarının ekonomik ayırım bazında değerlendirilmesi uygulanan genel ekonomik ve sosyal politikaların sonuçlarının görülüp izlenmesine imkan sağlaması açısından önemlidir. Bu tür sınıflandırma ile harcamaların ne ölçüde; maaş ve ücretlere, mal ve hizmet alımlarına, yatırımlara ve borç faiz ödemeleri ile diğer transfer ödemelerine ayrıldığı açık bir şekilde izlenebilir. Ekonomik sınıflandırmaya göre harcamalar bütçe tekniği açısından cari harcamalar, yatırım harcamaları ve transfer harcamaları olmak üzere üç ana gruba ayrılır. Bu ana kalemlerin yıllar itibariyle dağılımında meydana gelen değişimler, bütçede dolayısıyla ekonomide mevcut gelişmeleri izah edecek önemdedir. Özellikle cari harcamalar içinde yer alan personel ve transfer harcamaları, bütçenin açıklarını büyütürken, bütçenin bir ekonomi politikası aracı olarak kullanılması güçleşmiştir.

I-KAMU HARCAMALARININ EKONOMİK AYRIMA GÖRE GELİŞİMİ

Türk bütçe sisteminde ekonomik ayırma göre kamu harcamaları; cari, yatırım ve transfer harcamaları olarak üç ana gruba ayrılmaktadır.

Cari harcamalar kendi içerisinde personel harcamaları ve diğer cari harcamalar şeklinde ikiye ayrılmaktadır. Yatırım harcamaları; makine, teçhizat ve taşıt alımları ile yapı tesis ve büyük onarım giderlerini kapsamaktadır. Kamu kurum ve kuruluşları ile özel ve tüzel kişilere aktarılan kaynaklar transfer harcamaları başlığı altında bütçeleştirilmekte ve harcama kalemi bazında, kamulaştırma ve bina satın alımları, kurumlara katılma payları ve sermaye teşkili, iktisadi transferler ve yardımlar, mali transferler, sosyal transferler ve borç ödemelerinden oluşmaktadır. Tablo 1'de Ekonomik ayırma göre konsolide bütçe harcamaları gösterilmiştir.

Tablo : 1

Ekonomik Ayırma Göre Konsolide Bütçe Giderleri (1980-1997)

(Milyar TL)

YILLAR	1980	1981	1982	1983	1984	1985	1986	1987	1988	1989	1990	1991	1992	1993	1994	1995	1996	1997
GENEL BÜTÇE	756,5	1.540,9	1.780,6	2.568,9	3.211,9	4.869,4	7.103,4	10.885,7	20.706,9	32.733,4	63.925,4	100.495,2	206.866,9	395.614,6	815.839,8	1.324.919,7	3.500.988,9	6.238.000,0
CARI HIZM ÖDEN	270,2	614,7	706,1	1.042,0	1.319,4	1.899,7	2.664,0	3.688,4	6.087,8	9.817,6	24.033,1	39.467,5	85.625,5	151.936,4	288.231,7	462.159,7	901.763,2	1.862.372,0
- Personel Giderleri	199,0	342,9	381,4	594,9	717,6	987,8	1.298,0	1.917,2	3.635,0	5.919,2	17.198,8	28.732,0	66.795,0	119.683,0	225.068,4	345.523,2	611.600,1	1.227.097,0
- Diğer Cari Gider	71,2	271,8	324,7	447,1	601,8	911,9	1.366,0	1.771,2	2.452,8	3.898,4	6.834,3	10.735,5	18.830,5	32.253,4	63.163,3	116.635,5	290.163,1	635.275,0
YATIRIM ÖDENEĞİ	120,5	159,3	205,9	305,8	410,8	398,0	536,9	744,7	1.294,2	1.871,7	3.503,8	4.912,5	9.985,4	16.134,3	27.841,8	36.448,2	100.042,4	218.915,7
TRANSFER ÖDEN.	365,8	766,9	868,6	1.211,1	1.481,7	2.571,7	3.902,5	6.452,6	13.324,9	21.044,1	36.388,5	56.115,2	111.256,0	227.543,9	499.766,3	826.311,8	2.499.183,3	4.156.712,3
KATMA BÜTÇE	121,2	270,4	297,3	437,2	553,7	936,9	1.239,0	1.740,7	3.273,4	5.081,1	10.167,4	15.273,7	33.407,6	58.335,7	106.116,1	142.757,8	298.154,8	632.327,4
CARI HIZM ÖDEN.	42,6	84,4	91,8	144,0	175,7	265,4	383,3	510,5	947,1	1.427,3	3.428,2	5.809,7	14.695,7	24.789,8	44.655,2	88.296,0	143.987,3	297.378,0
- Personel Giderleri	33,8	60,2	63,2	98,7	112,5	187,1	251,4	332,8	705,0	1.076,9	2.800,7	4.931,1	13.205,0	22.317,0	39.911,0	81.022,0	131.413,0	262.903,0
- Diğer Cari Hzm. Öd.	8,8	24,2	28,6	45,3	63,2	78,3	131,9	177,7	242,1	350,4	627,5	878,6	1.490,7	2.472,8	4.744,2	7.274,0	12.574,3	34.475,0
YATIRIM ÖDENEĞİ	75,4	164,3	183,6	258,6	333,7	606,9	766,2	1.109,1	2.176,6	3.415,9	6.310,6	8.545,3	16.904,7	30.091,2	56.733,2	48.560,9	138.652,6	305.684,3
TRANSFER ÖDEN.	3,2	21,7	21,9	34,6	44,3	64,6	89,5	121,1	149,7	237,9	428,6	918,7	1.807,2	3.454,7	4.727,7	5.900,9	15.514,9	29.265,1
T O P L A M	877,7	1.811,3	2.077,9	2.996,1	3.765,6	5.806,3	8.342,4	12.626,4	23.980,3	37.814,5	74.092,8	115.768,9	240.274,5	453.950,3	921.955,9	1.467.677,5	3.798.143,7	6.870.327,4
HAZİNE YARD.(-)	108,0	252,6	273,2	396,1	480,6	806,8	1.088,3	1.575,7	3.098,4	4.881,1	9.692,4	14.503,7	32.407,6	56.770,8	103.116,1	136.757,8	288.154,8	615.327,4
KONSOLİDE BÜTÇE	769,7	1.568,7	1.804,7	2.600,0	3.285,0	4.999,5	7.254,1	11.050,7	20.881,9	32.933,4	64.400,4	101.265,2	207.866,9	397.179,5	818.839,8	1.330.919,7	3.510.988,9	6.255.000,0
CARI HIZM ÖDEN	312,9	699,1	798,0	1.186,0	1.495,1	2.165,1	3.048,0	4.198,9	7.034,9	11.244,9	27.461,3	45.277,2	100.321,2	176.726,2	332.886,9	550.465,7	1.045.750,5	2.159.750,0
- Personel Giderleri	232,9	403,1	444,7	693,6	830,1	1.174,9	1.550,1	2.250,0	4.340,0	6.996,1	19.999,5	33.663,1	80.000,0	142.000,0	264.979,4	426.545,2	743.013,1	1.490.000,0
- Diğer Cari Hzm. Öd.	80,0	296,0	353,3	492,4	665,0	990,2	1.497,9	1.948,9	2.694,9	4.248,8	7.461,8	11.614,1	20.321,2	34.726,2	67.907,5	123.910,5	302.737,4	669.750,0
YATIRIM ÖDENEĞİ	195,9	323,6	389,5	564,4	744,5	1.004,9	1.303,1	1.853,8	3.470,8	5.287,6	9.814,4	13.457,8	26.890,1	46.225,5	84.575,0	85.009,1	238.695,0	524.600,0
TRANSFER ÖDEN.	260,9	536,0	617,2	849,6	1.045,4	1.829,5	2.903,0	4.998,0	10.376,2	16.400,9	27.124,7	42.530,2	80.655,6	174.227,8	401.377,9	695.454,9	2.226.543,4	3.570.650,0

Kaynak : Maliye Bakanlığı Bütçe Cerehçileri

1980-1997 döneminde en fazla harcamanın cari harcamalar olduğu, bunu transfer ve yatırım harcamalarının izlediğini görüyoruz.

Tabloda da görüldüğü gibi 1987 yılından itibaren Konsolide Bütçede transfer harcamaları (1997 dahil) ilk sırada yer almıştır. Cari harcamalarda en önemli alt kalem personel harcamaları olurken, transfer harcamalarında kuşkusuz faiz ödemeleri en önemli paya sahiptirler. Yıllar itibariyle personel sayısındaki artış, personel harcamalarındaki artışın, iç borçlanma ise faiz ödemelerinin artış en önemli nedenlerindedir.

Konsolide bütçe harcamalarının artışına neden olan diğer faktörler olarak genel ve katma bütçeli idare sayısındaki artış, konut edindirme yardımı ve Tasarrufu Teşvik uygulaması, ücretlilere vergi iadesi uygulaması, fonların önemli bir kısmının 1993'de bütçe içine alınmasını da sayabiliriz¹.

Yatırım harcamalarında ise düşüş söz konusudur. 1980-1992 döneminde toplam harcamalar içinde % 18.1'lik orana sahiptir. Faiz ödemelerindeki artış yatırım harcamalarının kısılmasına neden olmuştur². Konsolide Bütçeyi bu nitelikleriyle bir maaş ve faiz ödeme bütçesi olarak tanımlamak yanlış olmayacaktır³. Bütün dünyada özellikle az gelişmiş ülkelerde faizin bütçe içindeki payı 2.1 kat artmıştır, bu artış Türkiye'de 3 kattır⁴.

¹ Erdoğan, ÖNER, "Türkiye'de Bütçe Harcamalarının Genel Bir Değerlendirilmesi", *Türkiye'de Bütçe Harcamaları IX. Maliye Sempozyumu*, 6-8 Mayıs 1993, Silifke, Çukurova Üniversitesi İktisadi ve İdari Bilimler Fakültesi Yayını, s. 237-280

² ÖMER ARASIL, "Türkiye'de Bütçe Harcamalarının Ekonomik Büyüme Üzerindeki Etkileri" *Türkiye'de Kamu Harcamaları IX. Maliye Sempozyumu*, 6-8 Mayıs 1993, Silifke, Çukurova Üniversitesi İktisadi ve İdari Bilimler Fakültesi Yayını, s.107.

³ Turgay BERKSOY, "Türkiye'de Bütçe Açıkları ve Bu Açıkların Finansmanı", *Türkiye'de Kamu Harcamaları, IX. Maliye Sempozyumu*, 6-8 Mayıs 1993, Silifke, Çukurova Üniversitesi İktisadi ve İdari Bilimler Fakültesi Yayını, s.145.

⁴ İzzettin ÖNDER, Tülay ARIN, ve Diğ. *Türkiye'de Kamu Harcamalarının Gelişimi*, TUSES Araştırma Raporu Aralık 1989, s.92.

Ekonomik ayrıma göre konsolide bütçe harcamalarının artışlarını inceleyecek olursak en yüksek artış % 220 ile 1996'da Transfer harcamalarda gerçekleşmiştir.

Cari harcamalarda 1980-1985 dönemi ortalama artış oranı % 33.4, 1986-1990 ortalaması % 70.2, 1991-1997 ortalaması % 87.57 olarak gerçekleşmiştir. Cari harcama alt kalemi olan personel harcamalarında aynı dönemler itibariyle sırasıyla % 40.2, % 50.6, % 86.71'lik artış meydana gelirken diğer carilerde ise % 38.6, % 40.4, % 92.14 olmuştur.

Yatırım harcamalarında 1980-1985 döneminde % 39.4, 1986-1990'da % 59.4, 1991-1997'de % 84.85 oranlarında artış kaydedilmiştir. Yatırım harcamaları ile ilgili olarak dikkat çeken bir gelişme de, 1995-1996 dönemindeki çok düşük artışın (%1) gerçekleşmesidir.

Transfer harcamalarında 1980-1985'de % 30.2, 1986-1990'da % 72.4, 1991-1997'de % 75.3'lük artış kaydedilmiştir. Daha öncede faiz ödemelerinde 1986'dan itibaren önemli artışın meydana gelmesinin transfer harcamalarının artış nedenlerinden en önemlisi olduğunu belirtmiştik.

Konsolide bütçe büyüklükleri ile ilgili bazı göstergeler tablo 2'de gösterilmiştir. Konsolide bütçe büyüklükleri; cari, yatırım ve transfer harcamaları başlıkları altında incelenecektir.

i-Cari Harcamalar: 1980-1986 Dönemi harcama ortalamasına baktığımızda cariler % 41.4 oranında bütçede yer almıştır. 1980'de cari harcamaların toplam harcamalar içindeki payı % 45.9, Cari harcamalar içinde personel harcamaları ikinci sırada yer almaktadır. 1985'de cari harcamalar % 39.4, ile toplam harcamalar içinde yer almışlardır. 1990 yılında cariler % 49.7 oranında gerçekleşmiştir. 1986-1991 Dönemi harcama ortalaması incelendiğinde, cariler % 41.36 oranlık paya sahiptir. 1996 mali yılı Konsolide bütçe harcamasının % 24.16'sını personel giderleri, % 7.9'nun diğer cari giderleri, 1996 Mali Yılı Konsolide Bütçe gerçekleşmesinde personel giderleri bir önceki yıla göre % 93.8 artışla 974 trilyon lira olarak gerçekleşmiş olup GSMH içindeki payı azalmıştır (1995'de % 29, iken 1996'da % 24.6).

Diğer cari giderler 310 trilyon 812 milyar liraya ulaşmıştır. Konsolide bütçe içindeki payı % 8.3'den % 7.9'a düşmüş GSMH içindeki payı ise % 3'lük artışla % 2.1 olmuştur. Diğer cari harcamaların % 71.3'ünü tüketim malları ve malzeme alımları, % 11'ini hizmet alımları, % 5.7'sini ise yolluklar oluşturmuştur. Diğer cari harcamaların 80 trilyon 324 milyar liralık kısmı savunma alım ve giderlerine ait olup toplam konsolide diğer cari harcamasının % 25.8'ine karşılık gelmektedir.

1991-1997 yıllarına kapsayan yedi yıllık harcama ortalamalar içinde cari harcamaların payı % 41.08'dir. 1997 bütçesi samimiyet ilkesinden uzaklaşarak hazırlanan bir bütçe olduğu için bu yıla ilişkin verilere ayrıca yer verilmiştir.

1997 yılında cari harcamalar % 37.8 pay ile bütçe içinde yer almıştır.

1997 Konsolide Bütçe ödenekleri incelendiğinde; personel giderleri 1.729.434 milyar lira ve konsolide bütçedeki payı % 27.6, GSMH'ya oranı % 6.8, diğer cariler 635.803 milyar konsolide bütçe payı % 10.2, GSMH'ya oranı % 2.5, Yatırım giderleri 495.287 milyar konsolide bütçedeki payı % 7.9, GSMH'ya oranı % 2.0, transfer 3.394.397 milyar, konsolide bütçe payı % 54.3, GSMH'ya oranı % 13.4 olduğu görülecektir. Konsolide bütçe ödenekleri içinde en büyük pay faiz ödemeleri nedeniyle transfer giderlerine aittir (% 54.3'lük pay)

Personel giderleri içinde en önemli pay % 21.4'lük oranla diğer personel giderlerine aittir. Diğer cari giderlerin 1997 bütçesinden aldığı pay % 10.2'dir. 302 trilyon 737 milyarlık diğer cari giderlerin 25 trilyon 408 milyarı ve % 83.0'luk pay ile savunma ve güvenlik harcamalarına aittir. Diğer cari giderlerin harcama kalemleri itibariyle dağılımında 400 Tüketim malları ve malzeme alımları % 71.3'lük oran ile ilk sırada, 300 Hizmet alımları % 11.0'luk oran ile ikinci sırada gelmektedir.

ii-Yatırım Harcamaları:

1980 yılında yatırım harcamalarının payı % 17.2'dir. 1985 de bütçe içinden yatırımlar ise % 19.4 pay almıştır.1989 Bütçe verileri

özetle toplumsal ihtiyaçların bir kenara bırakıldığı, kamu kesimi yatırımlarından vazgeçildiğini, kamu kesimi çalışanlarına enflasyonun altında ücret artışı getirildiğini ve ulusal kaynakların dışarıya “borç ödeme” stratejisi doğrultusunda aktarıldığını işaret etmekte ve 1989 programı da dikkate alındığında Türkiye’nin sanayileşmekten uzaklaştırıldığı gözlenmektedir ayrıca 1980’ler den sonra “bütçe dışına çıkarma” operasyonunun dolu dizgin yapılması bütçenin Türkiye’de kamu kesiminin gerçek boyutlarını göstermekten uzaklaşması sonucunu doğurmuştur⁵.1990 Mali yılı bütçesinde cari ve transfer harcamalarına ağırlık verilirken, yatırım harcamalarına ağırlık verilmemiştir⁶.

1986-1991 dönemi harcama ortalaması incelendiğinde, yatırımlar % 15.45 oranında paya sahiptir olmuştur.

1993 Mali yılı konsolide bütçede yatırım harcamaları % 76.1 oranında artarak 57.6 trilyon olarak gerçekleşmiştir, bu tutarın 16.8 trilyon lirası işçilik, 6.2 trilyon lirası işçilik giderlerine, 34.5 trilyon lirası diğer giderlere aittir Yatırım harcamalarının bütçe içindeki payı azalmış ve GSMH içindeki payı % 2.9 olmuştur.

1996 mali yılı Konsolide bütçe harcamasının % 6.4’ünü yatırım giderleri oluşturmuştur. 1996 mali yılı konsolide bütçe gerçekleşmesinde yatırım harcamaları bir önceki döneme göre % 147.8 oranında artışla 225 trilyon 244 milyar lira olarak gerçekleşmiş ve konsolide bütçe içindeki payı % 6’dan % 6.5’e, GSMH içindeki payı da % 1.3’den % 1.7’ye yükselmiştir. Toplam yatırım harcamasının % 72.4’lük kısmına tekabül eden 184 trilyon 762 milyar liralık kısmını “yapı tesis ve büyük onarım giderleri” oluşturmuştur. Bu dönemde yatırım ödeneklerinin 1 trilyon 685 milyar lirası taşıt alımlarında kullanılmıştır. Gerçekleşen yatırım harcamalarının % 9.5’i özel ödenek harcamalarından meydana gelmiştir. Artışa rağmen yatırım harcamalarının yetersiz olduğunu görüyoruz. Sadece DSİ’nin 1997 programında inşaatları devam eden 110 baraj, 160 gölet,

⁵ Oğuz OYAN-Sinan SÖNMEZ, “1989 Bütçesi Ne Vaat Ediyor” Taner Gürel ile Söyleşi, *Bilim ve Sanat*, Sayı 94, Aralık 1989, s.28-32.

⁶ Halil NADAROĞLU, “1990 Mali Yılı Bütçe Tasarısının Düşündürdükleri” *İSO Dergisi*, Sayı, 285, 22 Kasım 1989, s.9.

600'den fazla taşkın önleme seti, 760 bin hektar alanın sulamaya açılması gibi projeleri var, 1997 fiyatlarıyla 5.4 katrilyonu bulan bu programa bütçeden sadece 222 trilyon ayrıldığını görüyoruz⁷.

Yatırım giderleri diğer yıl bütçelerinde olduğu gibi 1997'de de bütçeden en az payı almıştır.(toplam içinde % 7.9). D.S., İ. % 31.1, TCK % 16.0, Milli Eğitim Bakanlığı % 11.7, diğer kuruluşlar % 11.1, YÖK+Üniversiteler % 10.2, Köy Hizmetleri Genel Müdürlüğü % 8.8, Bayındırlık Bakanlığı % 6.0, Ulaştırma Bakanlığı % 3.1, ve son sırada da % 2.0 oranı ile Sağlık Bakanlığı konsolide bütçeden pay almışlardır. Sağlık Bakanlığının düşük pay alması sağlık hizmetlerinin ülkemiz açısından düşündürücü boyutunu ortaya koymaktadır.

iii-Transfer Harcamaları:

1980 de transfer harcamalarının payı % 36.9, 1 olmuş ilgili yıldaki transfer harcamaların alt ayırımında ise; % 18.8 ile KİT'lere yapılan transferler ilk sırada yer alırken, diğer transferler; % 10.6, Sosyal güvenlik kurumlarına yapılan transferler ise % 4.1, faiz ödemeleri de % 2.9'luk paya sahip olmuşlardır.

1985'de özellikle transfer harcamaları bileşimindeki değişikliğe dikkat etmek gerekecektir. Bu yılda transfer harcamaları % 41.2, paya sahip olmuştur. Bu harcamaların alt ayırımında; vergi iadeleri % 13.7, faiz ödemeleri % 12.7, diğer transferler % 7.5, KİT'lere transferler % 3.4'lük oran ile dağılımda yer alırken vergi iadelerinde ve faiz ödemelerinde önemli artış KİT'lere yapılan ve diğer transferlerde büyük oranlarda düşüş meydana gelmiştir.1986 transferler % 43.18 pay almıştır.

Transfer harcamaları içinde faiz ödemeleri/GSMH oranları ise 1980'de % 9.59, 1985'de % 1.91, 1990'da % 3.5, 1997'de % 7.4'lük oranlarla gerçekleşirken iç faiz ödemeleri/GSMH 1980'de % 0.42, 1985'de % 0.70, 1990'da % 2.4, 1997'de % 6.2, dış faiz ödemeleri/GSMH oranlarının aynı yıllardaki gelişimi % 0.17, % 1.21, % 1.10, % 1.2 olarak gerçekleşmiştir. KİT transfer harcamaları/GSMH % 0.84, % 0.51, % 0.03, % 2.1 olurken Sosyal

⁷ Doğan ALTINBİLEK, "Bu Bütçeyle 1 Yıllık İş 31 Yılda Biter". *İnter Medya Ekonomi*, 13 Nisan 1997, s.54.

Güvenlik Kurumlarına transferler ise ilgili yıllarda % 0.84, % 0.51, % 0.3, % 2.1, diğer transferler/GSMH % 2.15, % 1.112, % 1.2, % 2.9 olmuştur.

1980-1986 Dönemi harcama ortalamasına baktığımızda Transferler % 39.44, oranında gerçekleşmiştir. Transfer harcamaları alt ayrımı ise ; Faiz ödemeleri % 8.87, vergi iadeleri % 6.75, KİT'lere transfer % 9.94, Sosyal Güvenlik Kurumlarına transferler % 4.53, diğer transferler % 10.014'tür.

1986-1991 dönemi harcama ortalamasına bakıldığında transfer harcamaları içinde faiz ödemeleri % 19.8, KİT'lere transferler % 4.13, vergi iadeleri % 9.08, sosyal güvenlik kurumlarına yapılan transferler % 2.88 ve diğer transferlerin de % 7.31'lik oranlarla yer almışlardır.

1991-1997 yıllarına kapsayan yedi yıllık harcama ortalamaları transferlerde % 49.77 olmuştur. Transfer harcamaları alt başlıklarında faiz ödemeleri % 27.94, KİT'lere transferler % 3.71, vergi iadeleri % 3.85, sosyal güvenlik kurumlarına yapılan transferler % 4.81, diğer transferler de % 9.42 olmuştur.

Transfer giderleri 1997 bütçesinde de en büyük paya sahip olup bütçe içindeki payı % 58.7, GSMH içindeki payı da % 13.4 olarak tahmin edilmiştir. Faiz ödemelerinin transfer giderleri içindeki payı % 29.8 (iç borç faiz ödemeleri % 25.1, dış borç faiz ödemeleri % 4.7), GSMH içindeki payı % 7.4 olarak öngörülmüştür. Sosyal güvenlik kurumlarına yapılan harcamalara ise transfer harcamalarının % 8.5'i oranında tahsisat yapılmıştır.

Fon harcamalarına % 3.3 oranında kaynak ayrıldığını, fonların bütçe disiplini altına alınmaya çalışıldığını görüyoruz. (1996'da % 6.1 olarak gerçekleşmiştir). Transfer harcamalarının % 2.5'i KİT'lere vergi iadelerine % 5.0, tarımsal desteklemeye % 2.8, diğer transferlere % 13.1 oranında ödenek öngörülmüştür.

1997 Bütçesi çift defter mantığı ile, kamuoyuna denk, IMF'ye açık bütçe olarak verilmiştir, özelleştirmenin kalem olarak yüksek

düzeğe çıkarılması maliye teşkilatının gözden çıkarılması veya geriye itilmesi demektir⁸.

1997 Bütçesinde bütçe denkleğinin % 41.3 özelleştirme gelirleri % 16.9 ile Gayrimenkul satışı % 23.6 diğerk gelirler, % 18.2'lik oranlarla vergi gelirleriyle sağlanacağı ifade edilmiştir⁹. 1997 Bütçesi gerçekten denk olmaya aday olmuş, ama gelir kalemleriyle gider kalemlerinin birbirini dengelemesi anlamında değil; halkın sırtına eskisinden daha ağır bir "denk" bir balya yüklenmesi anlamında "denk" bütçe olmuştur¹⁰.

⁸ Nihat FALAY, "Türkiye'nin 1997 Yılı Bütçesi Eleştirisi ve Öneriler", *İktisat Dergisi*, Ocak, 1997, s. 14-15.

⁹ İlyas ŞIKLAR, "Ekonomide Neler Oluyor", *Eskişehir Sanayi Odası Dergisi*, Sayı 4, Temmuz-Ağustos 1997, s.6.

¹⁰ Hayri KOZANOĞLU-Aziz KONUKMAN, "Alternatif Bir Bütçe Politikası" *İktisat Dergisi*, Ocak 1997, s.32.

Tablo : 2

Konsolide Bütçe Giderleri İle İlgili Bazı Göstergeler (1980-1997)

YILLAR	1980	1981	1982	1983	1984	1985	1986	1987	1988	1989	1990	1991	1992	1993	1994	1995	1996	1997
HARCAMALAR	20,9	19,8	15,9	20,3	19,1	16,9	18,7	20,0	20,1	20,0	20,3	24,8	23,8	30,2	30,8	29,2	36,8	32,1
CARI	9,3	8,0	6,8	7,7	6,7	5,9	6,0	6,1	5,8	7,2	8,4	9,6	10,3	10,3	8,9	8,2	8,8	9,3
-Personel	6,4	5,0	4,2	4,8	4,0	3,6	3,6	4,0	3,9	5,4	6,7	7,8	8,5	8,5	7,0	6,4	6,6	6,8
-Diğer Cari	2,9	3,0	2,6	2,9	2,7	2,3	2,4	2,1	1,9	1,8	1,7	1,8	1,8	1,8	1,8	1,9	1,8	2,5
YATIRIM	3,5	3,8	3,1	3,4	3,1	2,9	3,2	3,1	2,4	2,2	2,2	2,7	2,6	2,7	1,9	1,2	1,5	2,0
TRANSFER	8,1	8,1	6,0	9,2	9,2	8,1	9,5	10,8	11,9	10,6	9,7	12,1	10,9	17,2	20,0	19,8	26,5	20,8
-İç Faiz Ödemeleri	0,4	0,5	0,3	0,6	0,8	0,7	1,3	1,7	2,4	2,2	2,4	2,7	2,8	4,6	6,0	6,1	9,0	6,2
-Dış Faiz Ödemeleri	0,2	0,4	0,5	0,9	1,2	1,2	1,3	1,3	1,4	1,4	1,1	1,1	0,9	1,2	1,7	1,3	1,2	1,2
-KİT'lere Transfer	3,8	2,4	2,1	2,2	1,3	0,5	0,3	0,6	0,8	0,5	0,3	0,3	0,1	0,3	0,5	0,6	0,3	0,3
-Vergi İadeleri	0,1	0,4	0,0	1,3	1,7	2,1	2,2	2,2	1,6	1,2	0,9	1,0	1,0	1,1	0,8	0,8	0,8	0,7
-Sosyal Güvenlik	0,8	0,7	0,6	0,8	0,6	0,6	0,6	0,6	0,6	0,6	0,3	0,3	0,4	0,7	1,0	1,4	2,3	2,1
-Diğer Transfer	2,2	2,7	1,6	1,8	1,7	1,1	1,2	1,4	1,2	1,1	1,2	1,3	1,4	2,5	2,3	2,3	2,7	2,9
HARCAMALAR %	100,0	100,0	100,0	100,0	100,0	100,0	100,0	100,0	100,0	100,0	100,0	100,0	100,0	100,0	100,0	100,0	100,0	100,0
CARI	45,9	42,0	40,6	34,9	32,7	32,0	33,0	35,7	35,5	43,7	49,7	46,3	51,5	42,2	38,6	37,7	33,1	37,8
-Personel	31,7	26,2	25,2	22,7	20,0	20,0	20,5	23,6	24,1	33,0	39,4	37,8	42,4	34,9	30,4	29,4	24,7	27,6
-Diğer Cari	14,2	15,8	15,4	12,2	12,7	12,0	12,5	12,1	11,4	10,7	10,3	8,5	9,1	7,3	8,2	8,3	8,4	10,2
YATIRIM	17,2	20,2	20,8	18,1	15,3	16,2	15,9	18,1	15,0	13,3	13,2	13,2	13,2	11,0	8,1	5,4	5,7	7,9
TRANSFER	36,9	37,8	38,6	47,0	52,0	51,8	51,1	63,9	73,3	64,7	57,9	59,0	53,6	70,8	86,5	90,7	99,3	84,1
-İç Faiz Ödemeleri	2,9	4,0	5,5	8,1	11,6	11,6	10,3	17,8	23,7	21,7	20,8	18,5	18,2	24,0	33,2	33,7	38,2	29,8
-Dış Faiz Ödemeleri	2,1	2,7	2,1	2,0	3,7	4,6	7,9	9,9	15,0	13,4	14,3	13,0	13,8	19,1	26,0	27,8	33,7	25,1
-Dış Faiz Ödemeleri	0,9	2,2	3,3	5,0	6,0	7,0	8,4	7,9	8,7	8,3	6,5	5,5	4,4	4,9	7,3	5,9	4,5	4,7
-KİT'lere Transfer	17,8	11,6	13,0	10,6	7,4	3,4	1,7	3,8	4,8	3,2	1,9	9,4	3,7	5,3	2,3	2,7	1,2	1,4
-Vergi İadeleri	0,5	2,1	0,0	7,2	10,1	13,7	11,7	13,0	10,0	7,5	5,3	5,0	4,9	4,4	3,5	3,7	2,8	2,7
-Sosyal Güvenlik	3,1	2,0	4,2	4,4	3,3	4,0	3,5	3,3	3,6	3,7	1,8	1,2	1,8	2,8	4,4	6,3	8,7	8,5
-Diğer Transfer	9,6	13,2	10,5	9,7	9,9	7,5	7,6	8,2	7,5	6,9	7,3	6,4	6,8	10,3	9,8	10,6	10,2	11,9
Konsolide Bütçe Açığı	-166,0	-124,0	-157,0	-313,0	-979,0	-798,0	-401,0	-2,607	-3,900	-7,873	11,955	33,577	-47,434	133,857	-152,180	-316,623	-130,000	0,0
Faiz Dışı Açık/Fazla (Milyar TL)	-135,0	-48,0	-70,0	-101,0	-538,0	-423,0	-80,0	-342,0	-988,0	587,0	2,012,0	-9,444,0	-7,136,0	-17,387	146,105	259,492	207,000	1,864,000
Konsolide Bütçe Açığı/Ç	-3,1	-1,5	-1,5	-2,2	-4,4	-2,3	-2,8	-3,5	-3,1	-3,3	-3,0	-5,3	-4,3	-6,7	-3,9	-4,0	-8,8	0,0
Faiz Dışı Kons. Büt. Aç. (F)	-2,5	-0,6	-0,7	-0,7	-2,4	-0,3	-0,2	-0,5	0,8	0,3	0,5	-1,5	-0,6	-0,9	3,8	3,3	1,4	7,4
Faiz Ödemeleri/Yatırım H.	17,0	24,6	26,2	44,7	60,8	65,5	82,0	98,7	158,5	163,0	168,9	137,8	219,1	409,8				
Faiz Ödemi/Yat. Har. (İşçilik Harç)								114,3	183,2	213,1	204,8	205,5	211,9	318,7	592,4	627,7	665,3	376,3
Faiz Ödemeleri/Transfer	7,9	13,2	15,9	19,7	27,5	30,8	38,1	38,6	47,8	50,4	56,1	45,7	51,5	51,2	62,4	59,1	62,4	54,9
Faiz Ödemeleri/Toplam	2,9	5,0	5,5	8,1	11,6	12,7	16,3	17,8	23,7	21,7	20,8	18,5	18,2	24,0	33,2	33,7	38,2	29,8
Faiz Ödemeleri/Borçlanm	20,9	20,2	1	52,6	116,4	43,0	73,8	82,8	88,0	122,3	99,4	113,0	72,0	67,8	92,4	196,3	195,8	115,9
Faiz Ödemeleri/Borçlanm	15,3	27,4	22,6	51,6	30,4	28,8	32,7	31,1	40,6	40,0	52,1	35,7	27,1	34,8	40,0	35,5	33,5	54,4
Faiz Ödemeleri/Kons. Büt.	3,5	5,4	6,1	9,2	15,7	14,9	19,7	22,5	29,5	27,2	25,3	24,9	23,1	33,1	40,0	41,3	56,9	28,8

Kaynak: Maliye Bakanlığı ve DPT.

18 Yıllık 1980-1997 Yılları harcamalarını genel olarak değerlendirdiğimizde incelenen yıllar itibariyle cari harcamalarda ve yatırım harcamalarında azalma, transfer harcamalarında ise artış meydana gelmiştir. Sırasıyla cari harcamalar % 9.33, % 5.93, % 8.4, % 9.3 yatırım harcamaları % 3.50, % 2.91, % 2.2, % 2.0 transfer harcamalarında % 7.50, % 6.19, % 6.3 ve son yıl olan 1997'de % 13.4 olmuştur. 1988'de kamu kesimi GSMH'nın takriben ¼'ünü almış ve harcamıştır¹¹.

II. KAMU HARCAMALARININ İDARİ- FONKSİYONEL AYRIMA GÖRE GELİŞİMİ

1998'de Konsolide bütçeye dahil kuruluşlar idari – fonksiyonel ayırım bazında Tablo 3'de gösterilmiştir. Genel hizmetlerde 18 genel bütçeli, 1 de katma bütçeli, savunma fonksiyonunda 3 genel bütçeli, Adalet-Emniyet fonksiyonunda 3 genel bütçeli, tarım-orman-köy fonksiyonunda 2 genel bütçeli, 3 katma bütçeli, su işleri ve kara yollarında birer katma bütçeli, bayındırlık fonksiyonunda bir genel bütçeli, ulaştırma fonksiyonunda 2 genel bütçeli, madencilikte bir genel bütçeli, bir katma bütçeli, eğitim fonksiyonunda, Milli Eğitim Bakanlığı ve YÖK ve üniversiteler, sağlık fonksiyonunda birer genel ve katma bütçeli, kültür fonksiyonunda de bir genel bütçeli ve sosyal hizmetler fonksiyonunda 2 genel bütçeli, 3'de katma bütçeli kurum yer almışlardır. 1980-1985 Döneminde genel hizmetler ve devlet borçlarında artış, sosyal hizmetler ve ekonomik hizmetlerde azalış söz konusudur. Devlet Borçlarında artış özellikle, yüksek oranda olması nedeniyle dikkat çekicidir. 1986-1990 Dönemini ele alındığında ilk yılda Eğitim 1986 harcamaları konsolide bütçeden % 9.0, 1987'de % 8.62, 1988'de % 8.78, 1989'da % 8.97, 1990'da % 13.99 oranında pay alırken, savunma harcamaları aynı yıllar itibariyle sırasıyla % 16.23, % 14.23, % 11.25, % 11.53, % 11.88 olarak gerçekleşmiştir¹², Sağlık harcamaları da yine aynı yıllar itibariyle % 2.25, % 2.38, % 2.48, % 3.32, % 4.06'lık oranlar yer almıştır.

¹¹ İlhan ÖZER, "1988 Bütçesi ve Maliye Politikası", *İstanbul Sanayi Odası Dergisi*, Yıl 23, Sayı 267, 15 Mayıs 1988, s.10.

¹² Beyhan ATAÇ, "Türkiye'de 1963-1991 Döneminde Personel, Eğitim, Sağlık ve Savunma Harcamalarının Analizi *Türkiye'de Bütçe Harcamaları*", *X.Maliye sempozyumu*, 6-8 Mayıs 1993, Silifke, Çukurova Üniversitesi İ.İ.B.F.Maliye Bölümü, s.23-54.

Tablo : 3

Konsolide Bütçe Giderlerinin İdari- Fonksiyonel Dağılımı (1980-1997)

YILLAR	1980	1981	1982	1983	1984	1985	1986	1987	1988	1989	1990	1991	1992	1993	1994	1995	1996	1997
GENEL HİZ	181	416	480	701	918	1.352	1.966	2.972	5.540	8.016	14.529	26.282	44.955	106.327	213.346	332.195	981.622	1.836.955
-Genel Bütçe	181	416	480	701	918	1.352	1.451	1.902	2.892	4.335	8.794	13.749	27.831	49.555	93.464	184.327	386.517	793.455
-Katma Bütçe	-	-	-	-	-	-	313	458	744	1.160	2.626	5.150	10.194	16.447	32.262	54.864	105.087	230.388
SOSYAL HİZ	170	286	327	506	613	829	372	548	943	1.455	3.095	5.718	12.105	19.635	35.993	42.880	81.984	164.886
-Genel Bütçe	137	235	266	402	471	646	430	589	1.309	1.880	3.160	4.048	9.229	15.747	27.760	38.926	86.491	176.751
-Katma Bütçe	32	52	61	105	141	183	285	363	570	922	1.819	2.496	5.542	10.682	19.961	27.167	56.526	124.557
EKONOMİK HİZ	355	735	907	1.238	1.596	2.209	139	65	118	160	341	603	1.371	4.851	9.278	11.248	19.059	37.464
-Genel Bütçe	266	517	670	905	1.184	1.455	-	154	231	263	458	595	1.079	1.606	2.895	4.247	12.746	22.157
-Katma Bütçe	89	219	237	333	412	754	29	44	69	138	258	425	975	2.842	3.094	3.521	7.853	20.513
DEVLET BORÇ.	64	121	91	155	157	1.151	840	1.251	2.412	4.018	11.012	18.141	39.271	72.389	121.842	179.213	345.293	705.763
							200	308	570	906	2.651	4.121	9.810	18.031	30.321	48.448	96.978	204.939
							46	62	117	188	558	881	1.971	3.281	5.881	8.251	17.482	34.961
							49	69	122	198	499	737	1.534	2.827	5.243	7.633	17.936	38.211
							1.134	2.266	5.445	9.294	14.600	18.139	42.000	73.000	217.500	388.000	1.295.415	1.864.000
TOPLAM	770	1.559	1.805	2.600	3.285	5.542	7.254	11.051	20.882	32.933	64.400	101.085	207.867	397.180	818.840	1.330.920	3.510.989	6.255.000

Kaynak : D.İ.E. İstatistik Yıllıkları (1980-1996)

Maliye Bakanlığı Bütçe Gerekçeleri (1980-1998)

1980-1997 Dönemi bütün olarak değerlendirdiğimizde konsolide bütçe harcamalarında en yüksek artışın 1993 yılında Bayındırlık hizmetlerinde olduğunu görüyoruz. Konsolide borç faizleri yıllar itibariyle en yüksek artış gösteren harcama unsurudur. 1996'da % 234, 1994 % 19, 1992 % 132, 1988'de % 140, 1987 % 100'lü artış oranları bu olumsuz göstergenin kanıtlarıdır.

Fonksiyonel dağılımda azalma sadece 1982 yılında % 25'lik oran ile yine borç faizlerinde gerçekleşmiştir. 1988 ve ekonomik programı sosyal alanlarda ve üretken sektörlerde tam bir gerilemenin öngörüldüğünü açık seçik gösteriyor, idari Fonksiyonel ayrıma göre Eğitim ve Sağlık ödeneklerinin konsolide bütçe içindeki payı sürekli düşme gösteriyor¹³. Buna karşın faiz ödemelerinin ve vergi iadelerinin oranı artmaktadır. 1990 bütçesinde Eğitim ödenekleri 1989'daki % 12.2'den % 17.3'e, Sağlık Hizmetlerinde % 2.8'den % 3.9'a yükseltilmekte, buna karşın borç faiz ödemelerinin toplam içindeki payı ise % 28.2'den % 23.1'e indirilmiştir¹⁴.

1997 Bütçesi Anayasal düzenlemeler çerçevesinde Muhasebe-i Umumiye Kanunu ilkelerine uygun olarak hazırlanmamış, savunma harcamaları Türkiye Cumhuriyeti tarihinde ilk kez bir miktarı bütçe dışına aktarılmış ve öyle kabul edilmiştir ve 1997 yılı bütçesinde Milli Savunma harcamalarının 1 katrilyon lirayı bulan kısmı, sağlanacak gelirlere karşılanacağı düşüncesiyle havuza bağlanmıştır¹⁵.

Türkiye'de Eğitim harcamaları, gayri safi milli hasıla içindeki payı itibariyle azalıyor, sağlık harcamalarında azalıyor yani daha az eğitilmiş, daha sağlıksız bir toplum 1997 bütçesi tarafından öngörülmüştür.

Konsolide Bütçe harcamalarının fonksiyonel dağılımının incelenmesinde sonuç olarak 1990-1997 döneminde borç faiz ödemelerine daha fazla pay verildiğini buna karşılık Eğitim-Sağlık ve

¹³ Sinan SÖNMEZ, "Bitmeyen Senfoninin Son Yorumu: 1988 Bütçesi" *Bilim ve Sanat Dergisi*, Sayı 94, Aralık 1988, s.20.

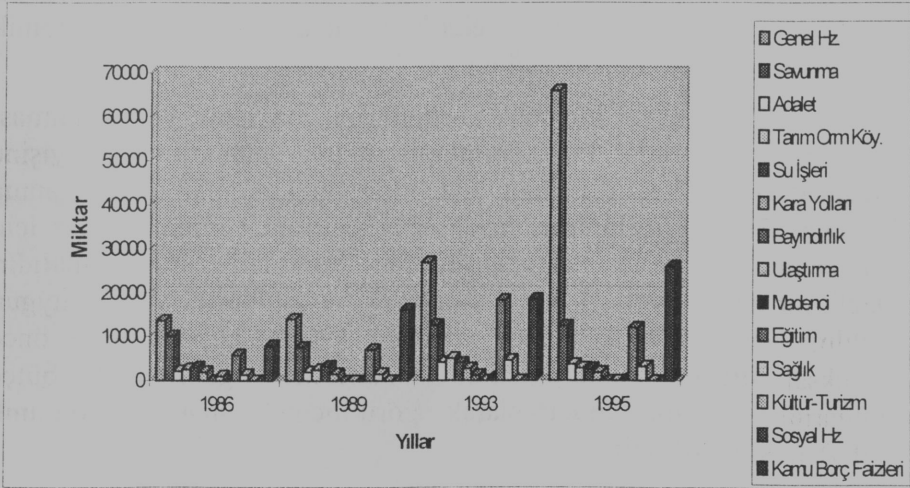
¹⁴ Öztin AKGÜÇ, "1990 Mali Yılı Bütçesi" *ISO Dergisi*, Sayı 285, 22 Kasım 1989, s.13.

¹⁵ Veysi SEVİĞ, "Türkiye'nin 1997 Yılı Bütçesi Eleştiri ve Öneriler", *İktisat Dergisi*, Ocak 1997, s.12.

sosyal hizmetler diye saydığımız refah devletinin temel özellikleri içinde en önemli yer teşkil eden bu harcamalara yeterince ödenek-harcama ayrılmadığını, özellikle de borç faizlerinde çok yüksek artışların olduğunu görüyoruz.

Grafik 2'de GSMH deflatörü kullanılarak İdari- Fonksiyonel ayırma göre konsolide bütçe harcamaları gösterilmiştir. Grafikte yer alan yılları incelediğimizde genel hizmetler ve kamu borç faizlerinin ilk sıralarda yer aldığını görüyoruz. Sosyal hizmetler, kültür, turizm, sağlık harcamalarının çok düşük düzeyde olması refah devleti kavramının ülkemizde ne denli önemsendiğini göstermektedir. Diğer dikkati çeken konuda aynı dönemde savunma harcamalarının yüksek düzeyde gerçekleşmesidir.

Grafik 1 Konsolide Bütçe Harcamalarının İdari-Fonksiyonel Dağılımı Trendi



Kaynak :Tablo 3'deki nominal değerler GSMH deflatörü kullanılarak elde edilen reel değerler ile çizilmiştir.

SONUÇ

Ülkemizde kamu harcamalarının ekonomik ayırma göre gelişiminde yıllar itibariyle transfer harcamaları en önemli paya sahip olmuştur. Cari harcamalar içerisinde ise personel harcamalarının ilk sıralarda yer aldığı görülmektedir.

Transfer harcamalarında ülkemiz için olumsuz gelişme faiz ödemelerinin bütçelerde önemli paylarla yer almasıdır. Osmanlı Devlet borçlarındaki acı deneyimin unutulmaması (1854 deki ilk borçlanma ve 100 yıllık borçlanma süreci en son 1954'de ödenmiştir) ve borç-faiz-bütçe açığı sarmalından kurtulma yönünde çözümler üretilmelidir.

Kamu harcamalarında disiplinin sağlanması gerekmektedir. Özellikle bütçe ilkelerine de aykırı olan bütçe dışı fonlar tekrar bütçe içerisine alınmalıdır. Son yıllardaki bu yöndeki çalışmalar sevindirici gelişmelerdir.

Program bütçe uygulamasının tam anlamıyla gerçekleşmesi için kamu kurumlarında gerekli düzenlemelere en kısa süre içerisinde gidilmelidir. Bu konuda somut adım olan kamu yönetimi reform çalışmalarının tamamlanmasıdır.

Sosyal refah devleti kavramının gerekleri için sağlık, sosyal güvenlik, eğitim ve kültüre yönelik harcamalarının olarak ekonomik kaynaklar ölçüsünde artırılmalıdır.

KİT ve sosyal güvenlik kurumlarının hazineye yük olmaması ve gerçek anlamda bu kurumların özerk yapılarının işleyişine müdahalelerden kaçınılmalıdır. Özellikle bu kurumlar iç borçlanma kaynağı olarak görülmemelidir. Yasaları gereği verilen borçlar için Hazinesin piyasaya uyguladığı faiz oranları uygulanmalıdır. Özelleştirme faaliyetleri de ekonomik ve toplumsal yapıya uygun yapılmalı ve şeffaflık gerçek anlamda sağlanmalı, özellikle önce hukuksal altyapı oluşturulmalıdır. Özelleştirme gelirleri de bütçe açıklarını kapatma aracı olarak görülmemeli makro ekonomik hedeflere yöneltilmelidir.

KAYNAKÇA

- AKGÜÇ, Öztin, "1990 Mali Yılı Bütçesi" *İSO Dergisi*, Sayı 285, 22 Kasım 1989, s.13.
- ALTINBİLEK, Doğan, "Bu Bütçeyle 1 Yıllık İş 31 Yılda Biter", *İnter Medya Ekonomi*, 13 Nisan 1997, s.54.
- ARASIL, Ömer, "Türkiye'de Bütçe Harcamalarının Ekonomik Büyüme Üzerindeki Etkileri" *Türkiye'de Kamu Harcamaları IX. Maliye Sempozyumu*, 6-8 Mayıs 1993, Silifke, Çukurova Üniversitesi İktisadi ve İdari Bilimler Fakültesi Yayını, s.107-110.
- ATAÇ, Beyhan "Türkiye'de 1963-1991 Döneminde Personel, Eğitim, Sağlık ve Savunma Harcamalarının Analizi" *Türkiye'de Bütçe Harcamaları*, X.Maliye sempozyumu, 6-8 Mayıs 1993, Silifke, Çukurova Üniversitesi İ.İ.B.F.Maliye Bölümü, s.23-54.
- BERKSOY, Turgay, "Türkiye'de Bütçe Açıkları ve Bu Açıkların Finansmanı", *Türkiye'de Kamu Harcamaları, IX. Maliye Sempozyumu*, 6-8 Mayıs 1993, Silifke, Çukurova Üniversitesi İktisadi ve İdari Bilimler Fakültesi Yayını, s.141-155.
- FALAY, Nihat, "Türkiye'nin 1997 Yılı Bütçesi Eleştiri ve Öneriler", *İktisat Dergisi*, Ocak, 1997, s. 14-15.
- KOZANOĞLU, Hayri, KONUKMAN, Aziz, "Alternatif Bir Bütçe Politikası" *İktisat Dergisi*, Ocak 1997, s.32.
- NADAROĞLU, Halil, "1990 Mali Yılı Bütçe Tasarısının Düşündürdükleri" *İSO Dergisi*, Sayı, 285, 22 Kasım 1989, s.9.
- OYAN, Oğuz, SÖNMEZ, Sinan, "1989 Bütçesi Ne Vaat Ediyor" Taner Gürel ile Söyleşi, *Bilim ve Sanat*, Sayı 94, Aralık 1989, s.28-32.
- ÖNDER, İzzettin, ARIN, Tülay, ve Diğ. *Türkiye'de Kamu Harcamalarının Gelişimi, TUSES Araştırma Raporu*, Aralık, 1989
- ÖNER, Erdoğan, "Türkiye'de Bütçe Harcamalarının Genel Bir Değerlendirilmesi", *Türkiye'de Bütçe Harcamaları IX. Maliye Sempozyumu*, 6-8 Mayıs 1993, Silifke, Çukurova Üniversitesi İktisadi ve İdari Bilimler Fakültesi Yayını, s. 237-280.
- ÖZER, İlhan "1988 Bütçesi ve Maliye Politikası", *İstanbul Sanayi Odası Dergisi*, Yıl 23, Sayı 267, 15 Mayıs 1988, s.10.
- SEVİĞ, Veysi, "Türkiye'nin 1997 Yılı Bütçesi Eleştiri ve Öneriler", *İktisat Dergisi*, Ocak, 1997, s.12.
- SÖNMEZ, Sinan, "Bitmeyen Senfoninin Son Yorumu: 1988 Bütçesi" *Bilim ve Sanat Dergisi*, Sayı 94, Aralık 1988, s.20.
- ŞIKLAR, İlyas, "Ekonomide Neler Oluyor", *Eskişehir Sanayi Odası Dergisi*, Sayı 4, Temmuz-Ağustos 1997, s.6.