

## MÜZİĞE VERİLEN DUYGUSAL TEPKİDE ZAMAN MEKAN ETKİLERİ

### *Space and Time Factors in Emotional Response to Music*

DOI NO: 10.36442/AMADER.2020.12

Seyhan CANYAKAN<sup>1</sup>

#### Özet

Son yıllarda gelişen müzik-duygu araştırmaları, kimi araştırmacılara göre toplu bir şekilde kafa karıştırıcı model varyasyonları ve terminolojileri ortaya çıkarırken aynı zamanda tutarsız dataların birikmesine de neden olmaktadır. Bir yandan multidisipliner yaklaşımlar (psikoloji, mühendislik, müzikoloji, akustik, tıp) yardımıyla da çözümlenmeye çalışılan müzik-duygu araştırmaları birçok kavramsal karmaşayı da (duygu, duygu durum ayrımı, hissedilen ve algılanan duygu ayrımı) beraberinde getirmektedir. Ancak müzikoloji penceresinden yaklaşım oldukça azdır. Psikologların yaptıkları çalışmaların temel sorunu, uyarıcı olarak seçilen yapıtların, katılımcılar için gerek kültürel gerekse müzik tercihi açısından uygun olmamasıdır. Sözgelimi barok döneme ilişkin herhangi bir dinleme pratiği olmayan birine, bu müzik türünde neler hissettiğinin sorulması araştırmalarda ki olumsuz noktalardan biridir. Toplumsal ve kültürel değişimler göz ardı edildiğinden kişinin içinde bulunduğu gerçek ortamda müziğe karşı hissettiği duygu durumlarının tespiti mümkün olmamaktadır. Müzik ve duygu üzerine iki yüzü aşkın makalenin taranması sonucu bu çalışmalarda yalnızca laboratuvar ortamı mantığıyla çalışıldığı ve sonuçların güvenilir olmadığı sonucuna varılmıştır.

Bu çalışma ise müziğin farklı zaman diliminde oluşturduğu duygu durum değişikliklerini ortaya çıkarmayı amaçlamaktadır. Bunu açıklarken de müzik türleri ve aşına olmanın duygu değişimine etkisi üzerinde durularak nitel ve nicel araştırma yöntemlerinden, Öz-Raporlama, Yarı Kurgulu Görüşme tekniklerinden ve Boyutsal Duygu Model'inden (Dimensional Emotion Model) yararlanılmıştır. Çok sayıda katılımcıyla yapılması planlanan araştırma, aynı gruba dört müzik türünde uyarıcının farklı zaman ve mekanlarda dinletilmesiyle gerçekleştirilmiştir. Sonuçların elde edilmesinde yapılan yarı kurgulu görüşme çözümleriyle birlikte veriler Pearson Korelasyon Analizi ve Bağımsız Gruplar T-Testine tabi tutulmuştur.

---

<sup>1</sup> Doç. Dr., Mehmet Akif Ersoy Üniversitesi, Türk Müziği Devlet Konservatuarı, scanyakan@mehmetakif.edu.tr

\*Bu makale Dokuz Eylül Üniversitesi Güzel Sanatlar Enstitüsü Müzik Bilimleri Anabilim Dalı'nda yayımlanan "Müzik Türlerine Verilen Duygusal Tepkide Zaman Değişkenleri ve Kronobiyolojik Etkiler" adlı doktora tezinden yararlanılarak hazırlanmıştır.

**Anahtar Kelimeler:** Müzik, Duygu Durum, Zaman-Mekân, Kronobiyoloji.

**Abstract**

Recently developing music-emotion researches expose confusing model variations and terminologies for some researchers while causing accumulation of inconsistent data at the same time. Music emotion studies that are tried to be explained with the contribution of multi-disciplinary approaches (psychology, engineering, musicology, acoustic, medicine), bring various cognitive complexity (emotion, emotion situation distinction, distinction of felt and perceived emotion). But there are only few examples of evaluating the issue within the perspective of musicology. Basic problem of the studies executed by psychologists is that, master pieces chosen as stimulus are not in competence with attendants' cultural background and music preferences. For instance, asking an attendant with no practice of listening baroque music about his feelings related with this music is one of the negative aspects of such studies. Since social and cultural changes are ignored, it is not possible to determine emotional situations towards music in real environments. After examining more than two hundred studies on music ad emotions, it was decided that these studies were executed with laboratory logic and results were hardly reliable.

Our study aims to reveal emotional changes of music in different time periods. While explaining these, Self-Reporting, semi structural interview techniques and Dimensional Emotion Model of qualitative and quantitative study methods were used by focusing on effects of music types and being familiar on emotional changes. Study, of which results of application which is planned to be executed with many attendants. Along with semi structured interview analysis, data were applied to Pearson Correlation Analysis and Independent Groups T-Test.

**Keywords:** Music, Emotional Situation, Time-Space, Chronobiology.

## GİRİŞ

Müzik duyguları ortaya çıkarıp çıkarmadığı fenomeni filozoflardan, müzikologlara ve müzisyenlere kadar birçok bireyin araştırmaya çalıştığı ve gerçekte var olup olmadığı günümüzde de bilişsel müzikoloji sayesinde açıklanmaya çalışılan bir olgudur. Gün geçtikçe sayısı artan Bilişsel Müzikoloji alanındaki deneysel çalışmalarla da, Psikolojiden devşirme yöntemleri ve müzikolojik bakış açısının harmanlanmasıyla, müziğe karşı verilen duygusal tepkiye bakış açıları daha da derinleşmektedir. Kimi araştırmalar verilen duygusal tepkinin içgüdüsel yani içten gelen kimisi ise dış kaynaklı olarak ortaya çıktıklarına vurgu yaparlar. Farklı modeller yardımıyla temel duygulardan karmaşık duygulara, boyutsal duygu modelleriyle, estetik duygu sıfatlarıyla müziği eşleştirmeye çalışırlar. Bu

çalışmalarda, Müziğe karşı bir tepki olarak verilen duygular ya algılanan ya da hissedilen duygular olarak sınıflandırılırlar. Elde edilen verilerde analiz edilirken öz-bildirim, fizyolojik yaklaşımlar, analitik yaklaşımlar, müzik odaklı yaklaşımlar ile çözümlenmeye çalışılırlar. Ancak hepsinin ortak noktaları vardır ki, tek bir zaman diliminde çalışılması, klasik batı müziğinden müzik kesitleri içermesi, laboratuvar çalışması olmaları ve dinleyiciye her seferinde duygu sıfatını hazır olarak vermeleridir. Bu noktadan hareketle bu çalışmanın kurgusu, katılımcının yönlendirilmediği, farklı zaman dilimlerinde çalışılan, kültürümüze ait müzik örnekleriyle (TSM, Arabesk, THM, Oyun Havası, Popüler Müzik) ve laboratuvar ortamının dışında müziğe verilen duygusal tepkiyi zaman-mekân değişkeni ve duyguya neden olan faktörleri test edecek şekilde kurgulanmıştır. Her ne kadar çok sayıda yaklaşım, model, teori bulunsa da tek bir ortak nota söz konusudur. Müzik duyguları uyandırır ancak müzikte ifade edilen ya da müziğin uyandırdığı duyguların bireylerdeki etkileri de çoğu durumda farklılaşmaktadır.

Bu araştırma, Farklı insanların aynı müzik uyarısına tüm koşullar aynı olsa bile, farklı tepki verebilecekleri fikrinden destek almaktadır. Bu durumun en önemli kanıtı, hüzünlü müziğe verilen farklı duygusal tepkimelerdir. Üzüntüyü yani negatif duyguyu bünyesinde barındıran müzik eserlerine atfedilen beğeni yani pozitif duygu ikilemidir. “Bazı dinleyiciler hüzünlü müzikten kaynaklanan üzüntülerden muazzam derecede zevk alırken, bazıları dinlemeye dayanamamaktadır” (Akt. Vuoskoski, 2012: 14). Peki, farklılaşmayı sağlayan ne? Bu soruyu cevaplamak için; ‘Kişilik, Duygu Durum, Aşinalık, Müzikal Uzmanlık, Empati, Deneyim, Anılar ve Empatinin’ bir alt bileşeni ‘Duygusal Bulaşıcılık, Beğeni’ v.b. kavramlara bakmak gerekir. Bunun yanı sıra, dinleyicinin yaşı ve içeriği de önemli midir? Örneğin, “yaşlı yetişkinlerin, mutluluk veren müzik dinlediklerinde, genç yetişkinlerden daha yoğun duygular bildirdikleri ve korku veren müzik dinlerken zigomatik EMG aktivitesinin daha yüksek seviyeleri sergiledikleri belirtilmiştir. Daha genç yetişkinler ile karşılaştırıldığında, yaşlı erişkinler hem korrugatör hem de zigomatik kaslar için, daha güçlü yüz ifadeleri göstermişler ve tüm amaçlanan duygular için daha fazla yüz ifadeleri göstermişlerdir” (Vieillard ve Gilet, 2013). Müzik sosyalleşmede kullanılan en önemli bir faktör olarak karşımıza çıkmaktadır. Bu durumda, duygusal tepkilerde sosyal bağlam, önemli bir faktör olabilir. Juslin ve arkadaşlarının (2008) kısa süre önce yayınladığı bir ESM<sup>1</sup> çalışmasında, mutluluk, zevk-keyif ve öfke-iritasyon gibi bazı duyguların çoğunlukla sosyal ortamlarda sosyal

etkileşim esnasında, nostalji, özlem, hüznün ve melankolinin genellikle yalnız ortamlarda ortaya çıktığı görülmüştür. Dolayısıyla *sosyal bağlam*, müzik duygusal tepkilerinde önemli bir faktör olabilir. Tek başına müzik dinlemek yerine yakın arkadaşıyla dinlemek, daha yoğun ve pozitif duygusal tepkilerle ilişkilendirilmiştir (Liljeström, vd, 2012). Krumhansl (1997) ise, müzikle duygusal tepki yaratma koşulları arasında iki önemli fark olduğunu belirtir. Birincisi, müzik içermeyen duygusal durumların çoğunluğu değilse de bir kısmı sosyal etkileşimlerde ortaya çıkmaktadır. Dolayısıyla, duygusal tepki, geniş bir kişisel geçmişi olan ve kültürel normlar tarafından güçlü bir şekilde belirlenecek olan sosyal davranışlar, değerler, motivasyonlara aracılık eder. İkincisi, bu duygusal durumlar genellikle zengin bir sembolik temsil ve semantik birleşim sistemi arayacak sözlü bir bileşen içerir. Bir başka etken, katılımcıların kendi seçtikleri parçalar, bilmediği parçalardan daha duygusal deneyimlere neden olduğu üzerinedir. Bu durumda, “Aşinalık, müziğin duygusal tepkiyi nasıl ortaya çıkardığını açıklayan bir mekanizmadır” (Schellenberg, 2008). “Diğer mekanizmaların rolü belirsiz ve tartışmalı olarak kalmaktadır” (Akt. Swaminathan & Schellenberg, 2015).

### **Gündelik ve Müzikal Duygular**

Duygu araştırmalarının bir diğer sorunsalı gündelik duygular ile müziğin uyandırdığı duyguların aynı duygular mı yoksa farklı duygular mı olduğunu tespit etmektir. İki duygu kavramı arasındaki farklılıklar açıklanmaya çalışılırken, yapmaya çalışılırken ortaya birçok teori ve varsayımlar atılmıştır. Bunlardan biri de *Lazarus Teorisi* olarak bilinir. Bir hedefin bilişsel değerlendirmesi sonucu ortaya çıkan ‘bilişsel değerlendirme teorisi’ (*appraisal theory*) bir diğer adıyla *Lazarus Teorisi*, bir olaya karşı verilen duygusal tepkide kişinin kendi yorumlarının etkili olması olarak ifade edilir. Bu teoride kişi duygusal tepki vermeden önce düşünür, yorumlar ve tepki verir. İlk olarak 1940’da Magda Arnold (1940) oluşturulmuş 1971 yılında Richard Lazarus tarafından araştırmalarda kullanılmaya başlanmış bir teoridir.

**Tablo 1. Belirli Duyguların Müzikle İfade Edilme Dereceleri**

	<b>Kreutz (2000)</b>	<b>Lindstro, vd, (2003)</b>	<b>Juslin ve Laukka (2004)</b>
<b>Katılımcı Sayısı</b>	50 Öğrenci	135 Profesyonel Müzisyen	141 Gönüllü
<b>Duygu Sayısı Puanlama Sıralaması</b>	32	38	38
<b>1</b>	Mutluluk	Sevinç	Sevinç
<b>2</b>	Üzüntü	Üzüntü	Üzüntü
<b>3</b>	Arzu	Kaygı	Aşk
<b>4</b>	Acı	Aşk	Sakin
<b>5</b>	Huzursuzluk	Sakin	Öfke
<b>6</b>	Öfke	Gerilim	Hassasiyet
<b>7</b>	Aşk	Mizah	Özlem
<b>8</b>	Yalnızlık	Ağrı	Ciddiyet
<b>9</b>	Korku	Hassasiyet	Kaygı
<b>10</b>	Umutsuzluk	Öfke	Nefret

(Juslin ve Sloboda, 2013: 591).

“Çoğu duygu sübjektif hisler sonucu ortaya çıkar ancak bunun yanı sıra bilişsel değerlendirme, fizyolojik uyarılma, motor ifade ve davranışsal eğilimler duygunun ortaya çıkmasını sağlar” (Hunter ve Schellenberg, 2010). Duyguların bilişsel değerlendirme teorisi çoğunlukla sosyal ve davranışsal psikologlar ve filozoflar tarafından kullanılır. “içgüdüsel” yaklaşımdan daha az bir şekilde biyolojik öz ile ilgilenir. Bu yaklaşımın özünde “Tüm insanlar için evrensel duygular vardır.” görüşü hâkimdir ve duyguların temeli psikolojide vardır, bağlamın değerlendirilmesi ve muhakemesi aracılığıyla duygular arabulucu bir şekilde bir ölçüye kadar tanımlanabilir. İnsanlar duygusal bir durumun içine düştüklerini anladıkları zaman, hissettikleri fiziksel algıyla ilişkili hükümler yapabilirler. Bu teori müziğin duyguları uyandırıp/uyandırmadığı şeklinde iki gruba ayrılan ve bilişsel süreçlerin etkili olduğu Kognitivist yani müziğin gerçek duyguları uyandırmadığına inan araştırmacılar tarafından çokça kullanılmaktadır. Örneğin Kivy (2001), duyguların ortaya çıkması için

bilişsel değerlendirmenin olması gerektiğinden, müziğin içeriğindeki herhangi bir şeyin duyguyu ortaya çıkartmadığından bahseder. “Alternatif bir bakış açısında ise, müziğe karşı verilen duygular yaygın olarak vardır ancak bu duygular günlük yaşamda kullanılan duygulardan farklıdır” (Akt. Hunter ve Schellenberg, 2010: 133). Örneğin ‘aşkınlık’ (*transcendence*) müzik dinleme sonucunda çokça karşılaşılan duygudur (Akt. Zentner, Grandjean, ve Scherer, 2008). Fakat ‘aşkınlık’ duygusu iki boyutlu bir alanda valans ve aktivasyon biçiminde haritalanamaz ve kategorik yaklaşım içerisinde kullanılan prototip duygulardan oldukça farklıdır (Hunter, 2010).

Gündelik ve müzikal duygular arasındaki ayrımı en belirgin şekilde sorgulayan Scherer’dir (2004). Temel duygular, valans-uyarım boyutları ve eklektik duyguları kavramsal analiz ile çözümlenmeye çalışmıştır. Ona göre, evrimsel olarak devam eden bazı temel duygulara odaklanarak, insanlarda duygusal süreçlerin daha karmaşık biçimlerini, özellikle de müzikle üretilen duygusal duygu durumlarını uyarlayıcı davranış işlevlerine hizmet etmeyen bir şekilde göz ardı eder. Benzer şekilde, müziğin, değerlilik ve uyarılma kademeleri ile sınırlı duygusal etkilerin bir tanımı, müziğin duygusal etkilerini incelerken gereken niteleyici farklılaşmanın değerlendirilmesini engellemektedir. Son olarak, araştırmacıların belirli bir araştırmanın ihtiyaçlarına uygun eklektik duygular listeleri, geçerlik ve güvenilirliğe sahip olmayabilir ve araştırma sonuçlarının karşılaştırılmasını zorlaştırabilir. Scherer için İkinci bir problem "hisler" ve "duyguların" eşanlamlı olduğunu varsayma eğilimindedir. "Duyguların", diğer tüm bileşenleri birleştiren ve duygusal süreçlerin bilinçli temsilciliği ve duygulanım düzenlemesi için temel oluşturan, duygunun merkezi bir bileşeni olarak kârlı bir şekilde kavramsallaştırılabileceği önerilmektedir. Müziğin duygusal etkileri üzerine araştırmayı, bu iki yaygın yanlış kavramın dayattığı aşırı kısıtlamalardan kurtarmak için radikal bir paradigmanın değiştirilmesi gereklidir. Somut olarak, müzikle üretilen etkinin, yaygın olarak farklı üretim kuralları tarafından hesaplanabilen bilişsel ve fizyolojik etkileri bütünleyen (daha az bilinçli) duygular olarak incelenmesi önerilmektedir. Duygusal durumları müzik yoluyla tetikleyen yeni yollar önerileri yapar. Müziğin duygusal etkilerini incelemek, dinleyicilere temel duygu etiketleri arasından seçim yapmasını veya pozitif-negatif/aktif-pasif boyutlarda duygu durumlarını derecelendirmesini isteyen en popüler yaklaşımlardır ve gündelik duygularla daha çok ilişkilendirilirler. Araştırma alanında düzenli

olarak karşılaşılan farklı bir yaklaşımda ise, belirli bir araştırmacı için belirli bir araştırmacı tarafından uygun görülen sözel etki etiketleri içeren eklettik ölçeklerin kullanılmasıdır. Doğal dillerden duygu etiketlerinin tümü kullanılabilir olduğundan, bu yaklaşım, bu hesapta müzikle üretilen duygu durumlarının ilkelerini yansıtan kaliteye çok daha yakındır ve muazzam zenginlikleri ve duygusal tepkilerin bu formdaki karmaşıklığı müzikal duygular ortaya karşımıza çıkabilir. Buna ek olarak, araştırmacının amacına, kullanılacak müziğin niteliğine göre esneklik açısından ek bir avantaj da vardır (Scherer, 2004). Bu kategori daha çok müzik odaklıdır ve *Estetik Trinity Teorisinde* estetik duygular olarak da karşımıza çıkabilirler. *Estetik Trinity Teorisini* ortaya atan Konečni'de ilk olarak bu sınıflandırmayı yapan kişi olarak bilinmektedir (Konecni, 2010). Zentner, Scherer, Grandjean ve Konecni'nin ortaya attıkları duygu sınıflandırması gündelik duygulardan farklıdır. Estetik duygularda duygu bileşeni bellidir ancak davranışsal ve fizyolojik bileşenleri genellikle belirsizdir. Bu konuda araştırma yapan Zentner (2008) müziğe karşı hissedilen ve algılanan duygu sıfatlarını ortaya çıkarmak için yaptığı çalışmada 3 ana kategoriden (yücelik, zindelik, huzursuzluk) ve 9 alt kategoriden oluşan (hayranlık, aşkınlık, hassasiyet, nostalji, sakinlik, güç, eğlendirici, gerilim, üzüntü) bir ölçek geliştirmiştir. Oluşturulan bu ölçek Cenova Müzik Duygu Ölçeği (Geneva Emotion Music Scale-GEMS) adını almıştır. GEMS günümüzde birçok çalışmada aktif bir şekilde kullanılmaktadır (bak, Erdal, 2015).

## **Müzik Duyguları Nasıl Etkiliyor?**

### **Nedensel Faktörler**

Duygular farklı bağlamlarda ve zamanlarda ortaya çıkabilen anlamlar kümelerine sahiptirler. Bu anlamlar genellikle kişilikle, zevk, aşinalık, anılar, müzik kabiliyeti ile ilişkili öznel faktörlerle, müzik kültürü ve bağlamı gibi sosyal faktörlerle temas halindedirler. Bireylerdeki zihinsel farklılıklar bu noktada önemli etkenlerin başında gelmektedir. Bireysel farklılıkların ortaya çıkması sonucunda da çeşitli mekanizmalar harekete geçer. Bu durumda farklı zamanda ve kişilerde birbirinden bağımsız duygular ortaya çıkarlar. Scherer ve Zentner (2001) müziğin duygusal etkisini araştırdıkları araştırmalarında, birkaç sınıflandırmadan bahsetmişler ve şu şekilde bir sınıflandırmadan söz etmişlerdir: 'Yapısal Özellikler, Performans Özellikleri, Dinleyici Özellikleri, Bağlamsal Özellikler'. 'Yapısal Özellikleri', iyi bir sanatçının saygı göstermesi gereken bir bestecinin tüm

nitelikleri şeklinde açıklamış ve iki alt bileşene ayırmışlardır. Bunlardan ilki *Segmental özellik* (akustik özelliklerinden oluşur: şan sesi veya belirli müzik aletleri tarafından üretilen sesler.), ikinci olarak ise *Suprasyonel özellik* (zaman içindeki ses dizilerindeki sistematik konfigürasyonel değişiklikler, konuşmada tonlama ve genlik kontürleri, müzikte, karşılaştırılabilir özellikler, melodi, tempo, ritim, uyum ve müzikal yapı ve formun diğer yönleri.). Bir müziğin icra edilme biçimini ifade eden *Performans özellikleri* ise, Performans durumu (yorumlama, konsantrasyon, motivasyon, duygudurum, sahne varlığı, performans durumu, teknik ve yorumlayıcı becerileri) hem de geçici performansla ilişkili değişkenler (izleyici iletişim, vb.), duygunun algılanışı ve uyarılması üzerinde büyük bir etkisi olarak karşımıza çıkar. ‘Dinleyici özellikleri’, dinleyicinin bireysel ve sosyokültürel kimliğine dayanır. Bir grup ya da kültürde paylaşılan yorumlama biçimlerinden (örneğin, müzikal sistemler) ya da kişiliğe, deneyimlere ve müzik yeteneklerine dayanan çıkarım eğiliminden oluşabilirler. *Bağlamsal Özellikleri*, performans ve dinleme durumunun bazı yönlerine değinmektedir. Bu nedenle, bir performansın ve dinleme durumunun bulunduğu mekân, kayıt stüdyosu, konser salonu, sınıf, tiyatro salonu ya da araba olabilir. Aynı zamanda Scherer ve Zentner (2001), çeşitli kültürler ile de genellenebilecek ‘Değerlendirme süreci’, ‘Hafıza’ ve ‘Empati’ olarak üç faktörün duygunun ortaya çıkmasında önemli etkenler olduğunu savunmuşlardır. ‘Değerlendirme süreci’, duyguyu ortaya çıkarma ve farklılaştırmanın en iyi şekilde, bir kişinin bir olayın kişisel önemini çeşitli kriterlere göre değerlendirdiği bir modelleme öngörür. Hafıza’, Duyguyu ortaya çıkarmada bir mekanizma olarak hayal gücüyle ya da hafızadan çağırma olarak etkili bir araçtır. Bu durumlarda, geçmişte bireyin yaşadığı güçlü bir duygusal tepki, hafızada kendiliğinden ortaya çıkar veya spesifik ipucu ile tetiklenir veya olayı canlı bir şekilde hayal etmek için deneysel bir talimat nedeniyle uyandırılır. Yukarıda açıklanan iki kriter, duyguyu ortaya çıkarma da birey üzerinde büyük önemi olan bir olayın oluşumu ya da hatırlanması üzerine kurulmuştur. Bununla birlikte, “duygular bazen sadece kendisi için önemli olan ancak kendimize ait olmayan bir olaydan etkilenen başka bir kişiyi gözlemleyerek ortaya çıkar” (Scherer ve Zentner, 2001: 365).

Yapılan bu çalışma müzikte ve bağlamda müzikal duyguları etkileyen faktörler, yani, duygusal tepkiler, müzikal olaylar ve deneyimli duygular arasında aracılık yapan belirli nedensel faktörler ve zaman değişkeni sayesinde çözülebileceğini varsayar. Nedensel faktörler, dinleyicilerin “kişilik, empati, duygu bulaşması,



duygudurum, aşinalık, müzik tercihi ve beğeni, durum faktörleri, deneyim, epizodik hafıza” gibi bireysel farklılıkları kullanarak duygusal tepkileri potansiyel olarak etkiler. Kişisel faktörler arasında yaş, cinsiyet, kişilik, müzik eğitimi v.b. bileşenler de bulunmaktadır. Mekansal faktörler, akustik ve görsel koşullar, zaman ve mekan, sosyal ya da seyirci türü gibi bileşenler. Müzik faktörleri ise, sözel yapı, yorumcu özellikleri, tür, stil, anahtar, artikülasyon, ses, gürlük, orkestrasyon v.b. içerir. Zaman değişkeni ise, insan fizyolojisinin ve duygularının her zaman aynı hisleri ifade edemeyeceğine vurgu yapar.

## YÖNTEM

Öz- Bildirim yaklaşımıyla Boyutsal Duygu Modeli kullanılarak üç boyutlu (Yüksek Enerji/Düşük Enerji, Yüksek Beğeni/Düşük Beğeni, Etkiledi/Etkilemedi) bir ölçek kullanılarak her müzik türü için Müzik Eğitimi Envanteri hazırlanmıştır. Müzik eğilim envanterinde ilk altı soru Boyutsal Duygu Modeliyle ilgili boyutların puanlanması, sonraki iki soru aşinalık, son üç soru ise, müziğe verilen duygusal tepkiyi ölçme ile ilgili kurgulanmıştır. Bu envanter toplamda her tür için 8 adet hazırlanmış ve her katılımcının ayrı ayrı bu 8 envanteri doldurmaları sağlanmıştır. Hazırlanan envanterde iki tip soru grubu vardır (Puanlama ve boşluk doldurma). Yapılan çalışma esnasında tek tek müzik uyarıları dinletilmiş ve ardından katılımcıların envanteri doldurmaları için bir müddet süre verilmiştir. Ancak müzik eğilim envanteri uygulanmadan hemen öncesinde katılımcılara Sosyodemografik Veri Formu dağıtılarak doldurmaları istenmiştir.

### Katılımcılar

Çalışmada Uşak Üniversitesi Eğitim Fakültesinin çeşitli bölümlerinde (Sınıf Öğretmenliği, Okul Öncesi Eğitimi, Sosyal Bilgiler Öğretmenliği) okuyan 19 ila 40 yaş arası 28 katılımcıyla gerçekleştirilmiştir. Katılımcıların 15’i Erkek (%53,6), 13’i (46,4) ise Kadın katılımcılardan oluşmaktadır. Ön görüşmelerde elde edilen bulgular ışığında, çalışma Nitel ve Nicel Araştırma Yöntemleri (hem görüşme hem de istatistik veri toplanmıştır.), Öz-Bildirim ve Yarı Kurgulu Görüşme yöntemleri kullanılarak şekillenmiştir.

## Uyaran

Uyaran olarak 8 farklı müzik türünden oluşan (Ağıt, Fantezi, Arabesk, Oyun Havası, Pop Müzik, Klasik Müzik, Rock Müzik ve Heavy Metal Müzik) eserleri seçilmiştir.

- |                   |                          |                           |
|-------------------|--------------------------|---------------------------|
| 1. Bozlak;        | <b>Ersoy Savaş,</b>      | <i>Zeynep'e Ağıt</i>      |
| 2. Fantezi;       | <b>Ebru Gündeş,</b>      | <i>Araftayım</i>          |
| 3. Arabesk;       | <b>Kibariye,</b>         | <i>Annem</i>              |
| 4. Oyun Havası;   | <b>Ankara'lı Çoşkun;</b> | <i>Ankara'nın Bağları</i> |
| 5. Popüler Müzik; | <b>Gökhan Kırdar;</b>    | <i>Yerine Sevemem</i>     |
| 6. Klasik Müzik;  | <b>Albinoni;</b>         | <i>Adagio in G Minor</i>  |
| 7. Rock Müzik;    | <b>Mor ve Otesi -</b>    | <i>Bir Derdim Var</i>     |
| 8. Heavy Metal;   | <b>Iron Maiden;</b>      | <i>Wasted Year</i>        |

Çalışma iki farklı zaman diliminde aynı gruba aynı uyaranlarla gerçekleştirilmiştir. İlk çalışma 30 Aralık 2015 tarihinde Saat 09.00'da Eğitim Fakültesi Drama salonunda ikinci çalışma ise aynı günün akşamı saat 19.00'da aynı yerde gerçekleştirilmiştir. Her katılımcının öncelikle demografik bilgi formunu doldurmaları istenmiş ve ardından parça dinleme seansları başlamıştır. Bir buçuk dakika ile 2 dakika arasındaki şarkı kesitlerini dinleyen katılımcılardan kendilerine verilen Müzik eğilim envanterini likert ölçeğine göre (1-5 puan arası) puanlamaları doldurmaları istenmiştir.

Katılımcılar öncelikle dinledikleri müzik ile ilgili 6 soruya (Dinlediğim müzik enerjimi yükseltti, Enerjimi düşürdü, Beni etkiledi, Beni Etkilemedi, Beğendim, Beğenmedim) 5li likert ölçekle puanlamışlar, bunun hemen ardından katılımcının esere aşinalığının test edildiği 2 farklı soruyu da (Dinlediğiniz şarkıyı daha önce ne kadar biliyordunuz? Şarkıyı söylemeniz gerekse ne kadarını söyleyebilirsiniz?) 5li likert ile puanlamışlardır. Her eser dinlendikten hemen sonra katılımcıyla kısa bir yarı-kurgulu görüşme gerçekleştirilmiştir. Bu görüşmede kendilerine herhangi bir duygu sıfatı verilmemiş ve dinledikleri müziğin hangi duyguyu çağrıştırdığının ve bu hissettikleri duygunun nedeninin ne olabileceği ve şarkının içerisindeki hangi etmenin onları duygulandırdığı, şarkıyı tanıyıp tanımadıkları ve o zaman diliminde dinlediklerinde neler hissettikleri üzerine kısa bir

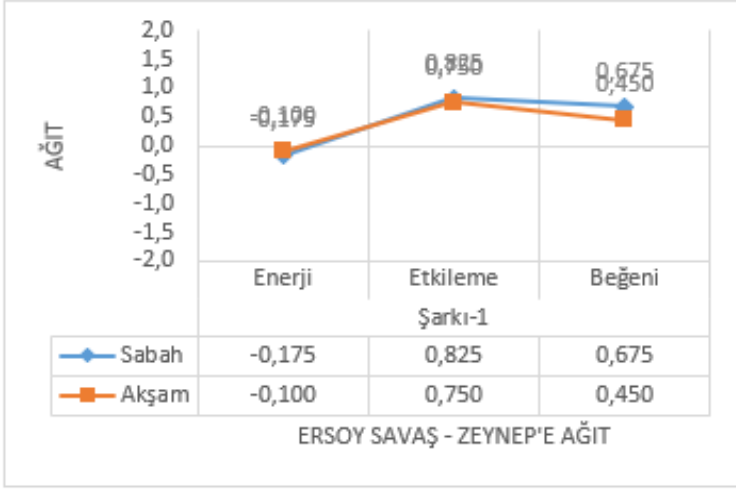
görüşme gerçekleştirilmiştir. Aynı uygulama her şarkı için birer kez gerçekleştirilmiştir. 8 şarkının bitiminde o an ki duygularının ve 8 şarkı içerisindeki en beğendiklerini söylemeleri istenmiştir. Yukarıdaki aşamalarının aynısı akşam (19.00) zaman diliminde de aynı şekilde uygulanmıştır. Çalışma başında ve sonunda katılımcıların duygu durumlarını ifade etmeleri istenmiştir.

- Sosyodemografik Veri Formu Sorular
- Katılımcının Eğitim Durumu
- Bölümü
- Hangi sıklıkla müzik dinlediği
- Hangi müzik türlerini en çok dinlediği
- Hangi müzik türü sizi duygulandırdığı
- Dinlediğiniz müzikte neden duygulandı
- Hangi mekân/yerde müzik dinlemekten hoşlandı
- Sevdiğiniz sanatçıların isimleri
- Dinlediğiniz bir müzik sizi neden duygulandırdığı
- Duygulanarak dinlediğiniz en son şarkıdaki hangi etmenin duygulandırdığı.
- Şu anki duygudurumu / ruh hali
- Şu an hangi müzik türünü dinlemek istediği
- En sevdiğiniz ve sizi en çok duygulandıran sanatçının şarkısını günün hangi zaman diliminde dinlediği” (Arabesk, Pop, Klasik Müzik, Ağıt, Rock v.b.) sorulmuştur.

## BULGULAR

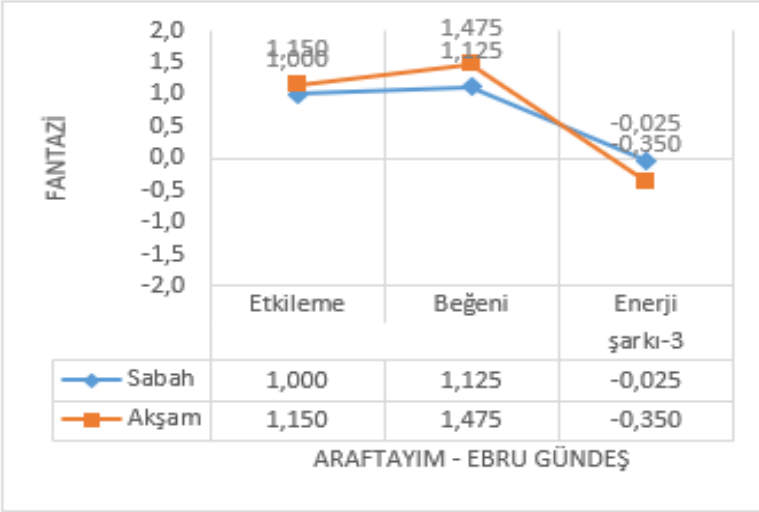
28 kişiyle yapılan çalışmada eksik ve yanlış veri verdiğini, ya da farklı kültürden olduğu için sorulara yeterli cevabı veremediği tespit edilen 8 kişinin cevapları dikkate alınmamıştır. Geriye kalan 20 kişiden elde edilen veriler Bağımsız gruplar T-Testine tabi tutulmuştur. Aşinalık değerlerinin karşılaştırılmasında ise Pearson Korelasyon analizi yapılmıştır. Yapılan çalışmada katılımcılara belirli bir duygu sıfatı verilmemiş ve dinledikleri müzik türünde hissettiklerini kendi sıfatlarıyla ifade etmeleri istenmiştir. Bunun sonucunda her müzik türüne göre baskın duygular ortaya çıkarılmaya çalışılmıştır.

Tablo 2. Ağıt Baskın Duygu



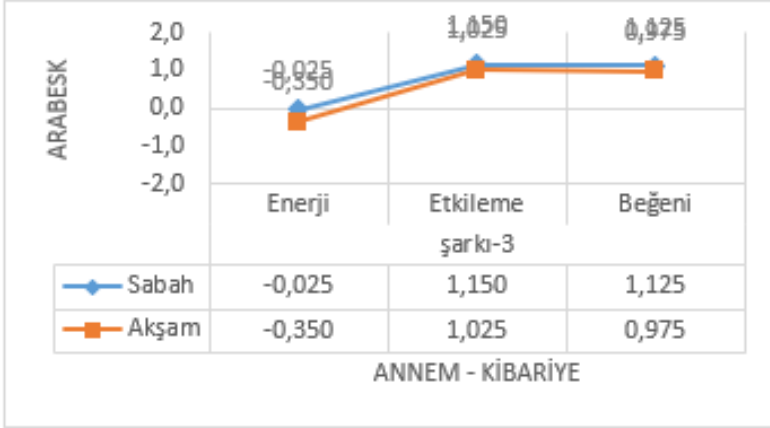
Ağıt'ı (Şarkı 1) dinleyen 20 kişiden 10 kişisi dinledikleri müziğin kendilerini “hüzünlendirdiğini” ifade etmişlerdir. Bunun sonucunda Ağıt türünde Şarkı 1de baskın duygu Hüzün olarak karşımıza çıkmıştır. 3 Boyutlu duygu modeline göre puanlamalara bakıldığında Enerji (Sabah -0,175, Akşam -0,100), Etkileme (Sabah 0,825, Akşam 0,750), Beğeni (Sabah 0,675, Akşam 0,450) boyutları tablo 2de gösterilmiştir. Elde tablonun ışığında katılımcılar üzerinde Enerji boyutunun etkisinin olmadığı ancak Etkileme ve Beğeni boyutlarının pozitif yönde olduğu görülmüştür.

Tablo 3. Fantezi Baskın Duygu



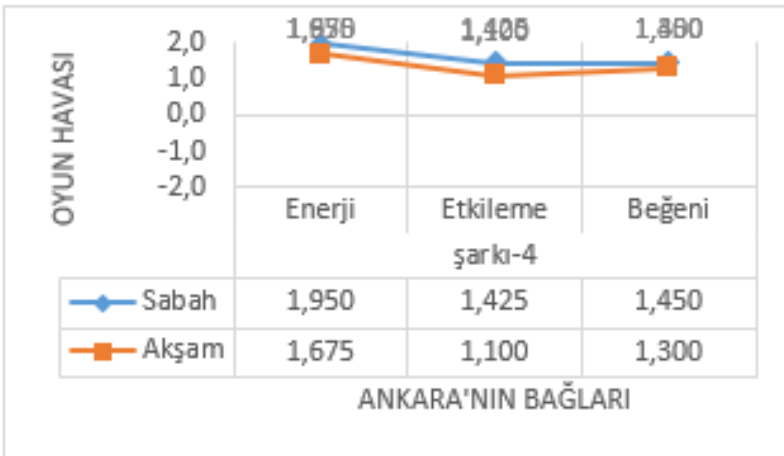
Fantezi uyarana verilen duygusal tepkide baskın duygu sıfatı da Hüzün olarak belirtilmiştir. 3 boyutlu duygu modeline göre puanlamalara bakıldığında Enerji (Sabah --0,025, Akşam -0,350), Etkileme (Sabah 1,000, Akşam 1,150), Beğeni (Sabah 1,125, Akşam 1,475) boyutları tablo 3 de gösterilmiştir. Elde tablonun ışığında katılımcılar üzerinde Enerji boyutunun etkisinin negatif ortalamalara sahip olması nedeniyle etkisinin olmadığı ancak Etkileme ve Beğeni boyutlarının pozitif yönde olduğu görülmüştür.

Tablo 4. Arabesk Baskın Duygu



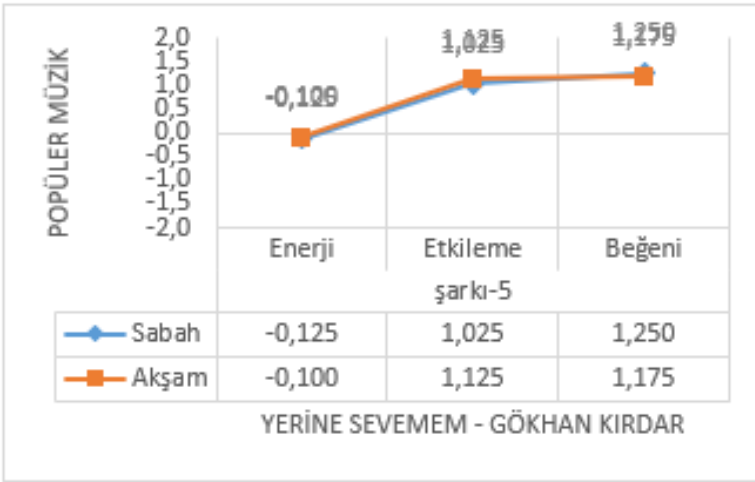
Arabesk uyarısına verilen duygusal tepkide baskın duygu sıfatı da Özlem olarak belirtilmiştir. 3 boyutlu duygu modeline göre puanlamalara bakıldığında Enerji (Sabah --0,025, Akşam -0,350), Etkileme (Sabah 1,150, Akşam 1,025), Beğeni (Sabah 1,125, Akşam 0,975) boyutları tablo 4de gösterilmiştir. Elde edilen bulgular, katılımcılar üzerinde Enerji boyutunun etkisinin negatif ortalamalara sahip olması nedeniyle etkisinin olmadığı ancak Etkileme ve Beğeni boyutlarının pozitif yönde olduğu görülmüştür.

Tablo 5. Oyun Havası Baskın Duygu

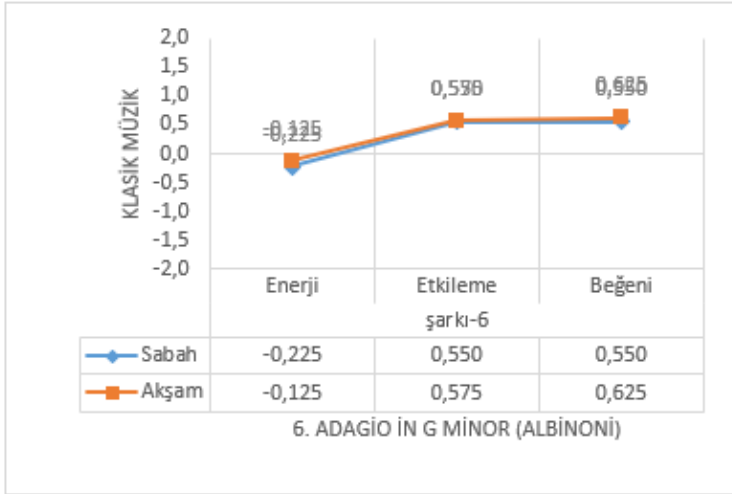


Oyun Havası uyarısına verilen duygusal tepkide Baskın duygu sıfatı da Mutluluk olarak belirtilmiştir. 3 Boyutlu duygu modeline göre puanlamalara bakıldığında Enerji (Sabah 1,950, Akşam 1,675), Etkileme (Sabah 1,425, Akşam 1,110), Beğeni (Sabah 1,450 Akşam 1,100) boyutları tablo 5de gösterilmiştir. Elde edilen bulgular, katılımcılar üzerinde Enerji boyutunun etkisinin negatif ortalamalara sahip olması nedeniyle etkisinin olmadığı ancak Etkileme ve Beğeni boyutlarının pozitif yönde olduğu görülmüştür.

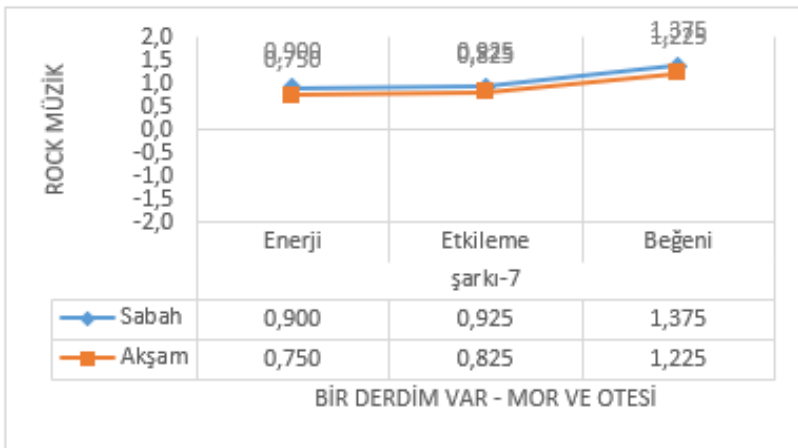
**Tablo 6. Popüler Müzik Baskın Duygu**



Popüler müzik uyarısına verilen duygusal tepkide baskın duygu sıfatı da Hüzün ve Özlem olarak belirtilmiştir. 3 boyutlu duygu modeline göre puanlamalara bakıldığında Enerji (Sabah -0,125, Akşam -0,100), Etkileme (Sabah 1,025, Akşam 1,125), Beğeni (Sabah 1,250 Akşam 1,175) boyutları tablo 6'da gösterilmiştir. . Elde edilen bulgular, katılımcılar üzerinde Enerji boyutunun etkisinin negatif ortalamalara sahip olması nedeniyle etkisinin olmadığı ancak Etkileme ve Beğeni boyutlarının pozitif yönde olduğu görülmüştür.

**Tablo 7. Klasik Müzik Baskın Duygu**

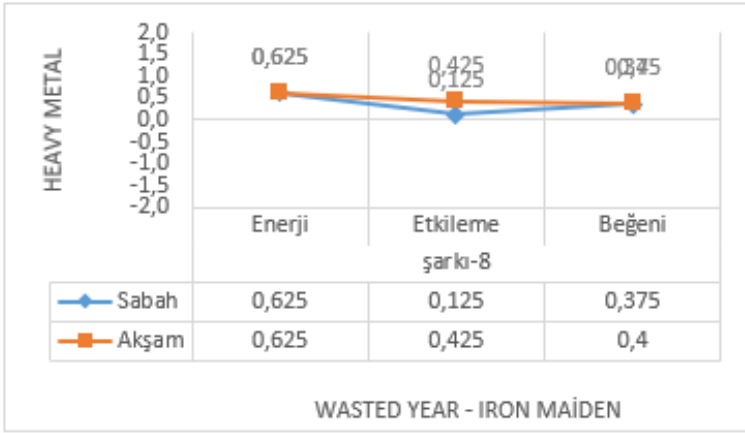
Klasik müzik uyarana verilen duygusal tepkide baskın duygu sıfatı da Huzur olarak nitelendirilmiştir. 3 boyutlu duygu modeline göre puanlamalara bakıldığında Enerji (Sabah -0,225, Akşam -0,125), Etkileme (Sabah 0,550, Akşam 0,575), Beğeni (Sabah 0,550 Akşam 0,625) boyutları tablo 7de gösterilmiştir. Elde edilen bulgular, katılımcılar üzerinde Enerji boyutunun etkisinin negatif ortalamalara sahip olması nedeniyle etkisinin olmadığı ancak Etkileme ve Beğeni boyutlarının pozitif yönde olduğu görülmüştür.

**Tablo 8. Rock Müzik Baskın Duygu**



Rock Müzik uyaranna verilen duygusal tepkide baskın duygu sıfatı da Mutluluk olarak belirtilmiştir. 3 boyutlu duygu modeline göre puanlamalara bakıldığında Enerji (Sabah 0,900, Akşam 0,750), Etkileme (Sabah 0,925, Akşam 0,825), Beğeni (Sabah 1,375 Akşam 1,225) boyutları tablo 8de gösterilmiştir. Elde edilen bulgular Enerji, Etkileme ve Beğeni boyutlarının pozitif yönde olduğu görülmüştür.

**Tablo 9. Heavy Metal Müzik Baskın Duygu**



Rock Müzik uyaranna verilen duygusal tepkide baskın duygu sıfatı da Mutluluk olarak belirtilmiştir. 3 boyutlu duygu modeline göre puanlamalara bakıldığında Enerji (Sabah 0,625, Akşam 0,625), Etkileme (Sabah 0,125, Akşam 0,425), Beğeni (Sabah 0,375 Akşam 0,400) boyutları tablo 9'da gösterilmiştir. Elde edilen bulgular Enerji, Etkileme ve Beğeni boyutlarının pozitif yönde olduğu görülmüştür. Her 8 tür için baskın duygu sıfatları elde edilmeye çalışılmıştır. Bunun sonucunda Sabah yapılan çalışma sonucunda Ağıt Hüzünle, Fantezi Hüzünle, Arabesk Özlemle, Oyun Havası Mutlulukla, Pop Müzik Hüzün ve Özlemle, Klasik Müzik Huzur ile eşleştirilmiş, Heavy Metal Müzik ise hiçbir duygu sıfatıyla eşleştirilmemiştir. Aynı çalışma akşam yapıldığında belirgin derecede göze çarpan müzik türü öncelikle fantezi müzikte ortaya çıkmaktadır. Sabah baskın duygu hüzün iken akşam yapılan çalışma'da katılımcıların çoğunluğu fantezi müziğe nötr kalmışlar yani baskın bir duygu ortaya çıkartılamamıştır. Aynı durum heavy metal müzik içinde geçerlidir. Sabah çalışmasında nötr olan duygu durumu akşam çalışmasında enerjikliğe dönüşmüştür.

Kişi bazında yapılan incelemelerde örneğin K1 arabesk müziğe (Şarkı 3) sabah pişmanlık derken akşam çalışmasında anne özlemi

demıştır. Yine K1 oyun havasına (Şarkı 4) sabah enerjik derken akşam aşk acısı demıştır. K1 Pop müziğe (Şarkı 5) sabah hasret derken akşam anlamsız demıştır. K3 sabah Arabesk müziğe (Şarkı 3) Mutsuz derken akşam hasret demıştır. K15 heavy metal müzikte (Şarkı 8) kafamı ağrttı yorumunu yapmış akşam dinlediğinde ise aynı müzik türüne yaptığı yorumunda muhteşem demıştır. K15'in aşinalık verilerine bakıldığında sabah tanımadığı bir şarkıya olumsuz, bir sonraki dinlediğinde daha iyi tanıdığı şarkıya olumlu yanıt verdiği ortaya çıkmıştır. Bu durumun sonucunda elde edilen veriler farklı zaman dilimlerinde dinlenen müzik türlerinin aynı uyaranlarda farklı duyguları ortaya çıkardığı sonucuna varılabilir. Bunun yanı sıra Rock müzik, Ağıt, Fantezi, gibi müzik türlerinde sabah ve akşam dilimlerinde duygu farklılıkları görülmemiştir. Ancak dikkat çekici bir unsur veriler detaylı irdelendiğinde ortaya çıkmaktadır. Sabah oyun havasını dinlemek isteyen ve enerjisini yükselttiğini düşünen katılımcılar akşam çalışmasında oyun havası dinlemekten zevk almamışlardır.

Dinledikleri müzik sizi neden duygulandırır diye sorulduğunda katılımcıların çoğu dinledikleri şarkıların kendilerine bir şeyler hatırlattığından bahsetmişlerdir. Bu durumda dinledikleri şarkı katılımcıların epizodik hafızalarının çalışmasına yardımcı olmuştur. Geçmişte yaşananların ortaya çıkan duygu değişiminde önemli bir rol oynadığı gözlemlenmiştir. Örneğin Ağıt'ı dinleyen K6 bağlama sesinin babasını ve babasıyla yaptığı araba yolculuklarını hatırlattığını, babasının araba seyahatleri esnasında hep bağlama eşliğinde ağıtlar dinlediğinden bahsetmiş ve bu durumun onu etkilediğinden bahsetmiştir.

Önemli olan başka bir unsur ise, katılımcılar müzik eğitimi almamışlardır fakat kendilerini etkileyenin: melodi yapısı, çalgı sesleri, vokalin tınısı, ritm özellikler gibi bileşenlerin olduğundan bahsetmişlerdir. Burada önemli iki nokta vardır. Müzik iki şekilde insanı etkileyebilir. Bunlardan ilki müziğin içeriğindeki bileşenler (melodi, Tını, Ton, Akorlar, Ritm v.b.) duygulanmamızı sağlar. İkincisi ise insanlar geçmiş yaşantılarıyla dinlediği müziği ilişkilendirirler yani empati yaparlar. Bunu yaparken de müziğin sözleri empatinin ortaya çıkmasını kolaylaştırır. Yaptığımız çalışma içerisinde vurgulanması gereken önemli kavram *Empati* olabilir. Empati dinlenen müzik türünde duygudurumunun değişmesine katkıda bulunabilir. Örneğin katılımcılardan birkaç örnek vermek gerekirse

K2 “.....Yaşadığım acılar, aşklar hakkında, K14 bazı şeyleri anlattığı için. K19 anılarımı uyandırdığı için, K20 yaşanmışlıklarımı hissettirdiği için.”

Katılımcılar en çok akşam ve gece saat dilimlerinde müzik dinlemekten hoşlandıklarını dile getirmişlerdir. Bir katılımcı sabah bir katılımcı ise öğlen müzik dinlemeyi tercih etmektedir. En çok müzik dinlemeyi tercih ettikleri ortam ise, Evde ve seyahat halindedir.

## Nedensel Faktörler Değerlendirme

### Aşinalık Korelasyon Değerlendirme

Yapılan çalışma sonucunda bireyin bildiği şarkıyı beğendiği, bildiği şarkının onu daha çok duygulandırdığı, söyleyebildiği şarkının hem enerjisini hem etkilenmesini hem de beğenisini arttırdığı duygudurum değişikliklerine sebep olduğu gözlemlenmiştir.

## Uyaran 1 – Ağıt

**Tablo 10. Bozlak Korelasyon**

		Correlations				
		bilme1	soyleme1	enerji1	etkileme1	begeni1
bilme1	Pearson Correlation	1	,440**	,119	,050	,411**
	Sig. (2-tailed)		,000	,295	,657	,000
	N	80	80	80	80	80
soyleme1	Pearson Correlation	,440**	1	,426**	,484**	,424**
	Sig. (2-tailed)	,000		,000	,000	,000
	N	80	80	80	80	80
enerji1	Pearson Correlation	,119	,426**	1	,344**	,477**
	Sig. (2-tailed)	,295	,000		,002	,000
	N	80	80	80	80	80
etkileme1	Pearson Correlation	,050	,484**	,344**	1	,493**
	Sig. (2-tailed)	,657	,000	,002		,000
	N	80	80	80	80	80
begeni1	Pearson Correlation	,411**	,424**	,477**	,493**	1
	Sig. (2-tailed)	,000	,000	,000	,000	
	N	80	80	80	80	80

\*\* . Correlation is significant at the 0.01 level (2-tailed).

Yapılan Pearson Korelasyon analizine göre, Bilme ve Söyleme arasında (0,440<sup>\*</sup>) anlamlı bir ilişki elde edilmiş. Ancak Enerji (0,119) ve etkilenme (0,050) boyutunda anlamlı bir ilişkiye ulaşılamamıştır. Öte yandan Söyleme ve Enerji (0,426<sup>\*</sup>), Etkilenme (0,484<sup>\*</sup>), Beğeni (0,424<sup>\*</sup>) arasındada anlamlı veriye ulaşılmıştır. Bu durumda bilinen şarkının duygusal durumu ortaya çıkarmada, aynı zamanda

söylenilen şarkının enerji, etkilenme ve beğeni boyutunda daha etkili olduğu söylenebilir.

## Uyaran 2 – Fantezi

**Tablo 11. Fantezi Korelasyon**  
Correlations

		bilme2	soyleme2	enerji2	etkileme2	begeni2
bilme2	Pearson Correlation	1	,732**	,210	,354**	,619**
	Sig. (2-tailed)		,000	,061	,001	,000
	N	80	80	80	80	80
soyleme2	Pearson Correlation	,732**	1	,036	,263*	,487**
	Sig. (2-tailed)	,000		,751	,018	,000
	N	80	80	80	80	80
enerji2	Pearson Correlation	,210	,036	1	,164	,259*
	Sig. (2-tailed)	,061	,751		,146	,020
	N	80	80	80	80	80
etkileme2	Pearson Correlation	,354**	,263*	,164	1	,657**
	Sig. (2-tailed)	,001	,018	,146		,000
	N	80	80	80	80	80
begeni2	Pearson Correlation	,619**	,487**	,259*	,657**	1
	Sig. (2-tailed)	,000	,000	,020	,000	
	N	80	80	80	80	80

\*\* . Correlation is significant at the 0.01 level (2-tailed).

\* . Correlation is significant at the 0.05 level (2-tailed).

Yapılan Pearson Korelasyon Analizine göre, Fantezi müziğe karşı verilen duygusal tepkide Bilme ve Söyleme (0,732<sup>\*</sup>), Etkilenme (0,354<sup>\*</sup>), Beğeni (0,619<sup>\*</sup>) arasında anlamlı verilere ulaşılmıştır. Aynı zamanda, Enerji ve Beğeni (0,259<sup>\*</sup>) arasında anlamlı veriler tespit edilmiştir. Bu durumda, şarkının bilinmesi yani aşına olunması duygusal etkinin yoğunluğunda ve beğeni de artışa yol açmaktadır. Söylenilen şarkının varlığı ise anlamlı olarak duygusal etkinin ortaya çıkmasına olumlu etkilerde bulunmaktadır.

## Uyaran 3 – Arabesk

Tablo 12. Arabesk Korelasyon

		Correlations				
		bilme3	soyleme3	enerji3	etkileme3	begeni3
bilme3	Pearson Correlation	1	,493**	-,330**	,346**	,161
	Sig. (2-tailed)		,000	,003	,002	,154
	N	80	80	80	80	80
soyleme3	Pearson Correlation	,493**	1	-,107	,183	,155
	Sig. (2-tailed)	,000		,347	,104	,170
	N	80	80	80	80	80
enerji3	Pearson Correlation	-,330**	-,107	1	,115	,395**
	Sig. (2-tailed)	,003	,347		,310	,000
	N	80	80	80	80	80
etkileme3	Pearson Correlation	,346**	,183	,115	1	,636**
	Sig. (2-tailed)	,002	,104	,310		,000
	N	80	80	80	80	80
begeni3	Pearson Correlation	,161	,155	,395**	,636**	1
	Sig. (2-tailed)	,154	,170	,000	,000	
	N	80	80	80	80	80

\*\* Correlation is significant at the 0.01 level (2-tailed).

Yapılan Pearson Korelasyon Analizine göre, Arabesk müziğe karşı verilen duygusal tepkide, Bilme ve Söyleme (0,493<sup>\*</sup>), Enerji (0,330<sup>\*</sup>), Etkilenme (0,346<sup>\*</sup>), arasında anlamlı verilere ulaşılmıştır. Ancak bilme ve beğeni arasında böyle bir ilişkinin varlığı tespit edilememiştir. Bu durumda, şarkının bilinmesi yani aşinalığın duygusal etkinin yoğunluğunda, söyleme, enerji, etkilenme boyutlarıyla ilişkili olduğu tespit edilmiştir.

## Uyaran 4 – Oyun Havası

Tablo 13. Oyun Havası Korelasyon

		Correlations				
		bilme4	soyleme4	enerji4	etkileme4	begeni4
bilme4	Pearson Correlation	1	,503**	,156	,024	,229*
	Sig. (2-tailed)		,000	,168	,831	,041
	N	80	80	80	80	80
soyleme4	Pearson Correlation	,503**	1	,098	-,005	,027
	Sig. (2-tailed)	,000		,389	,963	,810
	N	80	80	80	80	80
enerji4	Pearson Correlation	,156	,098	1	,405**	,377**
	Sig. (2-tailed)	,168	,389		,000	,001
	N	80	80	80	80	80
etkileme4	Pearson Correlation	,024	-,005	,405**	1	,425**
	Sig. (2-tailed)	,831	,963	,000		,000
	N	80	80	80	80	80
begeni4	Pearson Correlation	,229*	,027	,377**	,425**	1
	Sig. (2-tailed)	,041	,810	,001	,000	
	N	80	80	80	80	80

\*\* . Correlation is significant at the 0.01 level (2-tailed).

\* . Correlation is significant at the 0.05 level (2-tailed).

Yapılan Pearson Korelasyon Analizine göre, Oyun havasına karşı verilen duygusal tepkide, Bilme ve Söyleme (0,503<sup>\*</sup>), Beğeni (0,229<sup>\*</sup>) arasında anlamlı verilere ulaşılırken, Bilme- Enerji, Bilme- Etkilenme arasında anlamlı verilere ulaşılammıştır. Bu durumda, şarkının bilinmesi sadece beğeniyi arttırmakta, kişinin duygu yoğunluğundaki enerjinin artması ve onu etkilemesi açısından anlamlı bir ilişkinin olması tespit edilmiştir.

## Uyaran 5 – Popüler Müzik

Tablo14. Popüler Müzik Korelasyon

		Correlations				
		bilme5	soyleme5	enerji5	etkileme5	begeni5
bilme5	Pearson Correlation	1	,733**	,286*	,324**	,240*
	Sig. (2-tailed)		,000	,010	,003	,032
	N	80	78	80	80	80
soyleme5	Pearson Correlation	,733**	1	,128	,545**	,460**
	Sig. (2-tailed)	,000		,264	,000	,000
	N	78	78	78	78	78
enerji5	Pearson Correlation	,286*	,128	1	,280*	,170
	Sig. (2-tailed)	,010	,264		,012	,133
	N	80	78	80	80	80
etkileme5	Pearson Correlation	,324**	,545**	,280*	1	,735**
	Sig. (2-tailed)	,003	,000	,012		,000
	N	80	78	80	80	80
begeni5	Pearson Correlation	,240*	,460**	,170	,735**	1
	Sig. (2-tailed)	,032	,000	,133	,000	
	N	80	78	80	80	80

\*\* Correlation is significant at the 0.01 level (2-tailed).

\* Correlation is significant at the 0.05 level (2-tailed).

Yapılan Pearson Korelasyon Analizine göre, Popüler müziğe karşı verilen duygusal tepkide, Bilme ve Söyleme (0,733<sup>\*</sup>), Enerji (0,286<sup>\*</sup>), Etkilenme (0,324<sup>\*</sup>), Beğeni (0,240<sup>\*</sup>), arasında anlamlı verilere ulaşılmıştır. Aynı zamanda, Şarkıyı söyleyebilme faktörü ile Etkilenme (0,545<sup>\*</sup>), Beğeni (0,460<sup>\*</sup>) arasında da anlamlı veri elde edilmiştir. Bu durumda, şarkının bilinmesi yani aşinalığın, duygusal etkinin yoğunluğunda, söyleme, enerji, etkilenme ve beğeni boyutlarıyla olumlu bir şekilde ilişkili olduğu, söylenebilen popüler müziklerde etkilenme ve beğeni oranının daha yüksek olduğu tespit edilmiştir.

## Uyaran 6 – Klasik Müzik

Tablo 15. Klasik Müzik Korelasyon

		Correlations				
		bilme6	soyleme6	enerji6	etkileme6	begeni6
bilme6	Pearson Correlation	1	,541**	,166	,072	,057
	Sig. (2-tailed)		,000	,141	,523	,614
	N	80	80	80	80	80
soyleme6	Pearson Correlation	,541**	1	,126	,204	,220*
	Sig. (2-tailed)	,000		,267	,070	,049
	N	80	80	80	80	80
enerji6	Pearson Correlation	,166	,126	1	,519**	,593**
	Sig. (2-tailed)	,141	,267		,000	,000
	N	80	80	80	80	80
etkileme6	Pearson Correlation	,072	,204	,519**	1	,771**
	Sig. (2-tailed)	,523	,070	,000		,000
	N	80	80	80	80	80
begeni6	Pearson Correlation	,057	,220*	,593**	,771**	1
	Sig. (2-tailed)	,614	,049	,000	,000	
	N	80	80	80	80	80

\*\* . Correlation is significant at the 0.01 level (2-tailed).

\* . Correlation is significant at the 0.05 level (2-tailed).

Yapılan Pearson Korelasyon Analizine göre, klasik müziğe karşı verilen duygusal tepkide, sadece Bilme ve Söyleme (0,541<sup>\*</sup>), arasında anlamlı verilere ulaşılmıştır. Bunun yanı sıra, Bilme-Enerji, Bilme-Etkilenme, Bilme-Beğeni arasında herhangi bir ilişki tespit edilememiştir. Bu durumda, şarkının bilinmesi yani aşinalığın, duygusal etkinin yoğunluğunda, sadece söyleme faktörünün etkili olduğu söylenebilir. Katılımcılar klasik müziğe verilen duygusal tepkide enerji, etkilenme, beğeni boyutlarıyla ilgili herhangi bir olumlu veri vermemiştir.



## Uyaran 7 – Rock Müzik

Tablo 16. Rock Müzik Korelasyon

		Correlations				
		bilme7	soyleme7	enerji7	etkileme7	begeni7
bilme7	Pearson Correlation	1	,483**	,132	,211	,040
	Sig. (2-tailed)		,000	,242	,061	,726
	N	80	80	80	80	80
soyleme7	Pearson Correlation	,483**	1	,424**	,492**	,575**
	Sig. (2-tailed)	,000		,000	,000	,000
	N	80	80	80	80	80
enerji7	Pearson Correlation	,132	,424**	1	,574**	,578**
	Sig. (2-tailed)	,242	,000		,000	,000
	N	80	80	80	80	80
etkileme7	Pearson Correlation	,211	,492**	,574**	1	,775**
	Sig. (2-tailed)	,061	,000	,000		,000
	N	80	80	80	80	80
begeni7	Pearson Correlation	,040	,575**	,578**	,775**	1
	Sig. (2-tailed)	,726	,000	,000	,000	
	N	80	80	80	80	80

\*\* . Correlation is significant at the 0.01 level (2-tailed).

Yapılan Pearson Korelasyon Analizine göre, Rock müziğine karşı verilen duygusal tepkide, klasik müzikteki benzer sonuca ulaşılmış, sadece Bilme ve Söyleme (0,483<sup>\*</sup>) arasında anlamlı verilere ulaşılmıştır. Ancak, şarkıyı söyleyebilme faktörü, Enerji (0,424<sup>\*</sup>), Etkilenme (0,492<sup>\*</sup>), Beğeni (0,575<sup>\*</sup>) arasında anlamlı veri elde edilmiştir. Bu durumda, şarkının bilinmesi yani aşinalığın, duygusal etkinin yoğunluğunda sadece söyleme boyutlarıyla anlamlı veriler sağladığı, söylenebilen popüler müziklerde enerji, etkilenme ve beğeni oranının daha yüksek olduğu tespit edilmiştir.

## Uyaran 8 – Heavy Metal

Tablo 17. Heavy Metal Korelasyon

		Correlations				
		bilme8	soyleme8	enerji8	etkileme8	begeni8
bilme8	Pearson Correlation	1	,417**	,315**	,277*	,337**
	Sig. (2-tailed)		,000	,004	,013	,002
	N	80	80	80	80	80
soyleme8	Pearson Correlation	,417**	1	,068	-,046	,039
	Sig. (2-tailed)	,000		,550	,683	,731
	N	80	80	80	80	80
enerji8	Pearson Correlation	,315**	,068	1	,872**	,864**
	Sig. (2-tailed)	,004	,550		,000	,000
	N	80	80	80	80	80
etkileme8	Pearson Correlation	,277*	-,046	,872**	1	,828**
	Sig. (2-tailed)	,013	,683	,000		,000
	N	80	80	80	80	80
begeni8	Pearson Correlation	,337**	,039	,864**	,828**	1
	Sig. (2-tailed)	,002	,731	,000	,000	
	N	80	80	80	80	80

\*\*Correlation is significant at the 0.01 level (2-tailed).

\*Correlation is significant at the 0.05 level (2-tailed).

Yapılan Pearson Korelasyon Analizine göre, Heavy Metal müziğe karşı verilen duygusal tepkide, Bilme ve Söyleme (0,417<sup>\*</sup>), Enerji (0,315<sup>\*</sup>), Etkilenme (0,277<sup>\*</sup>), Beğeni (0,337<sup>\*</sup>), arasında anlamlı verilere ulaşılmıştır. Bu durumda, şarkının bilinmesi yani aşinalığın, duygusal etkinin yoğunluğunda, Söyleme, Enerji, Etkilenme ve Beğeni boyutlarıyla olumlu bir şekilde ilişkili olduğu, söylenebilen popüler müziklerde Enerji, Etkilenme ve Beğeni arasında anlamlı bir veri olmadığı tespit edilmiştir. Şarkıyı Bilme duygusal tepkide yoğunluğa neden olurken, söylemenin bu duruma olumlu etkisi olduğundan söz edilememektedir.

### Empati, Duygu Bulaşması, Epizodik Hafıza Bulguları

Çalışmada kurgusal görüşmeler yoluyla elde edilen bulgularda, Dinledikleri müziğe karşı neden duygusal tepki verdiklerini öğrendiğimiz katılımcılar, Ağıt, Fantezi, Arabesk, Oyun Havası ve Popüler müzik türlerinde Empati ve Duygu Bulaşmasının göstergesi söylemlerde bulunmuşlardır.

Örnek;

- K11, “...genelde filmlerde bu tür şarkılar bu gibi durumlarda çalıyor...” (Empati)

- K5, "...türkücü acı çektiriyor..." (Empati)
- K3, "...mutsuzluğumu dile getirdi..." (Empati)
- K4, "...neset ertaşı sevdiğim için..." (Duygu Bulaşması)
- K2, "...bu şarkıyı çok uzun zaman önce dinlemiştim o zamanları hatırlattı..." (Epizodik Hafıza)
- K17, "...Eskileri hatırlatıyor..." (Epizodik Hafıza)
- K19, "...Sevgilimden ayrılmış olmam..." (Epizodik Hafıza)
- K1 "...Kız kardeşimin düğünü aklıma geldi..." (Epizodik Hafıza)

Ancak, Klasik müzik, Rock ve Heavy Metal müzik ile ilişkili Empati, Duygu Bulaşması, Epizodik Hafızaya ilişkin herhangi bir bulgu tespit edilememiştir.

**Tablo 18. Nedensel Faktörler**

Nedensel Faktörler	Frekans	Yüzde	Toplam Yüzde
Empati	5	17,9	17,9
Duygu Bulaşması	3	10,7	28,6
Kişilik	6	21,4	50,0
Epizodik Hafıza	6	21,4	71,4
Müzik Tercihleri ve Beğeni	3	10,7	82,1
Deneyim	2	7,1	89,3
Durum Faktörleri	3	10,7	100,0
Total	28	100,0	

Bu durumda yapılan değerlendirme sonucu, Tablo 18. Nedensel Faktörler 'de gösterildiği üzere, müziğe karşı verilen duygusal tepkide aşağıdaki nedensel faktörlere ulaşılmıştır. 5 Kişi Empati, 3 Kişi Duygu Bulaşması, 6 kişi Kişilik ile ilgili özelliklerinden, 6 kişi Epizodik Hafıza, 3 kişi Müzik Tercihleri ve Beğeni, 2 kişi Deneyim (enstrümanist olması v.b.), 3 kişi de durum faktörleri (uyaranı dinlediği ortamdaki, mekan ve ambiyans etkilenme).

### **Kronobiyolojik Bulgular**

Müzik türlerine verilen duygusal tepkinin zaman değişkenine bağlı olup olmadığıyla ilgili bulgular şu şekilde tespit edilmiştir:

Ağıt uyarana, verilen duygusal tepkide 10 kişi sabah, 15 kişi akşam zaman diliminde daha çok duygusallaştıklarını ifade etmiş, 3 kişi

ise bu duruma nötr,

**Tablo 19. Ağıt Kronobiyojik Bulgular**

<b>Ağıt</b>			
<b>Zaman</b>	<b>Frekans</b>	<b>Yüzdelerik</b>	<b>Toplam Yüzde</b>
Sabah	10	35,7	35,7
Akşam	15	53,6	89,3
Şafak	3	10,7	100
Toplam	28	100	

Fantezi uyarana verilen duygusal tepkide 12 kiři sabah, 14 kiři akşam zaman diliminde daha çok duygusallaştıklarını ifade etmiş, 2 kiři ise bu duruma nötr,

**Tablo 20. Fantezi Kronobiyojik Bulgular**

<b>Fantezi</b>			
<b>Zaman</b>	<b>Frekans</b>	<b>Yüzdelerik</b>	<b>Toplam Yüzde</b>
Sabah	12	42,9	42,9
Akşam	14	50,0	92,9
Şafak	2	7,1	100
Toplam	28	100	

Arabesk, uyarana verilen duygusal tepkide 17 kiři sabah, 11 kiři akşam zaman diliminde daha çok duygusallaştıklarını,

**Tablo 21. Arabesk Kronobiyojik Bulgular**

<b>Arabesk</b>			
<b>Zaman</b>	<b>Frekans</b>	<b>Yüzdelerik</b>	<b>Toplam Yüzde</b>
Sabah	17	60,7	60,7
Akşam	11	39,3	100
Şafak	0	0	
Toplam	28	100	

Oyun Havası uyarana verilen duygusal tepkide 10 kiři sabah, 18 kiři akşam zaman diliminde daha çok duygusallaştıklarını,

**Tablo 22. Oyun Havası Kronobiyojik Bulgular**

<b>Oyun Havası</b>			
<b>Zaman</b>	<b>Frekans</b>	<b>Yüzdellik</b>	<b>Toplam Yüzde</b>
Sabah	10	35,7	35,7
Akşam	18	64,3	100
Şafak	0	0	
Toplam	28	100	

Popüler Müzik uyarana verilen duygusal tepkide 20 kişi sabah, 8 kişi akşam zaman diliminde daha çok duygusallaştıklarını,

**Tablo 23. Popüler Müzik Kronobiyojik Bulgular**

<b>Pop</b>			
<b>Zaman</b>	<b>Frekans</b>	<b>Yüzdeli</b>	<b>Toplam Yüzde</b>
Sabah	20	71,4	71,4
Akşam	8	28,6	100
Şafak	0	0	
Toplam	28	100	

Klasik Müzik uyarana verilen duygusal tepkide 8 kişi sabah, 10 kişi akşam zaman diliminde ve 10 kişi de nötr kaldıklarını,

**Tablo 24. Klasik Müzik Kronobiyojik Bulgular**

<b>Klasik</b>			
<b>Zaman</b>	<b>Frekans</b>	<b>Yüzdellik</b>	<b>Toplam Yüzde</b>
Sabah	8	28,6	28,6
Akşam	10	35,7	64,3
Şafak	10	35,7	100
Toplam	28	100	

Rock Müzik uyarana verilen duygusal tepkide 11 kişi sabah, 12 kişi akşam zaman diliminde ve 5 kişi de nötr kaldıklarını,

**Tablo 25. P. Ç. Rock Müzik Kronobiyojik Bulgular**

<b>Rock</b>			
<b>Zaman</b>	<b>Frekans</b>	<b>Yüzelik</b>	<b>Toplam Yüzde</b>
Sabah	11	39,3	39,3
Akşam	12	42,9	82,1
Şafak	5	17,9	100
Toplam	28	100	

Heavy Metal Müzik uyarımına verilen duygusal tepkide 5 kiři sabah, 6 kiři akşam zaman diliminde ve 17 kiři de nötr kaldıklarını ifade etmiştir.

**Tablo 26: Heavy Metal Müzik Kronobiyojik Bulgular**

<b>Heavy Metal</b>			
<b>Zaman</b>	<b>Frekans</b>	<b>Yüzelik</b>	<b>Toplam Yüzde</b>
Sabah	5	17,9	17,9
Akşam	6	21,4	39,3
Şafak	17	60,7	100
Toplam	28	100	

## SONUÇ

Yapılan çalışmaya 15'i erkek, 13'ü kadın 28 katılımcı katılmıştır. Katılımcıların 13'ü 19-24 yaş Aralığında, 7'si 25- 29 yaş arası, 6'sı 30-35 arası diğer 2 kiři ise 35-40 yaş arasıdır. Duygusal tepkinin ortaya çıkmasında en etkili nedensel faktörlerin öğrenilmeye çalışıldığı katılımcılar, sorulara verdikleri cevaplarda en çok Epizodik Hafızalarına, Empatiye, Kişilik özelliklerine atıfta bulunmuşlardır. Aşinalıkla ilgili değerlendirmeler sonucunda, özellikle üniversite öğrencileri arasında, kişinin aşına olduğu müzik tür ve uyarılarına yoğun duygusal tepkiler gösterdiği, ancak ilk kez karşılaştığı uyarıya karşı daha tarafsız kaldıkları sonucuna ulaşılmıştır. Katılımcılar öncelikle müzik türlerinde hissettikleri duygu sıfatlarını betimlemişlerdir. Katılımcılar yönlendirilmeyerek müzik türlerinde

hissettikleri öğrenilmiştir. Yapılan çalışmada farklı zaman dilimlerinde dinlenen müzik türlerinde aşinalığın ve beğenin duygu değişikliklerinde kimi zaman nötr etken olarak kalabildiği tespit edilmiştir. Alanda aşinalığın ve beğenin her zaman aynı duygudurumları ortaya çıkaracağı gibi bir görüş hâkimdir. Ancak çalışmamızda zaman değişkeni kimi zaman Aşinalığı ve Beğeni sonucu ortaya çıkan duygudurumu farklılaştırmıştır. Elde edilen kimi bulgularda duygu değişimi olumludan olumsuzu dönüşmüştür. Ancak bazı türlerde diğer araştırmacıların çalışmalarıyla (Berlyne, 1971) paralel bir bulgu katılımcılar müzik türüne aşına ise duygudurumları değişmektedir.

Kronobiyolojik bulguları değerlendirdiğimizde, Ağıt, Fantezi, Oyun Havası türleri akşam zaman diliminde, Arabesk ve Pop Müzik sabah saatlerinde daha fazla duygusal tepkiye yol açmış. Diğer müzik türlerinde belirgin bir ayrıma rastlanamamıştır. Bu durumun ortaya çıkmasında, katılımcıların Rock Müzik, Klasik Müzik ve Heavy Metal müziğe hem aşına olmamaları hemde beğeni türleri arasında yer almamaları neden olarak gösterilebilir.

### KAYNAKÇA

- Berlyne, D. E. (1971). *Berlyne Aesthetics & Psychobio*. Toronto: Meredith Corporation.
- Erdal, B. (2015). "Hissedilen ve algılanan duygular bağlamında Arabesk müzik beğenisini etkileyen faktörler üzerine bir araştırma" *International Journal of Human Sciences*, 12(1), 1016-1055.
- Hunter, P. G., Schellenberg, E. G.. (2010). "Music and Emotion" *Music Perception: An Interdisciplinary Journal* , 36).
- Juslin, P. N., Sloboda , J. A. (2013). "Music and Emotion" *The Psychology of Music* (Third Edit). Elsevier
- Krumhansl, C. L. (1997). "An exploratory study of musical emotions and psychophysiology" *Canadian Journal of Experimental Psychology*, 51 (4), 336–353.
- Liljeström, S., Juslin, P. N., Västfjäll, D. (2012). "Experimental evidence of the roles of music choice, social context, and listener personality in emotional reactions to music" *Psychology of Music*.

- Scherer, K. R. (2004). "Which Emotions Can be Induced by Music? What Are the Underlying Mechanisms? And How Can We Measure Them?" *Journal of New Music Research*, 33(3), 239–251.
- Scherer, K. R., & Zentner, M. R. (2001). "Emotional effects of music: Production rules" *Music and Emotion: Theory and Research*, 361–392.
- Swaminathan, S., Schellenberg, E. G. (2015). "Current Emotion Research in Music Psychology" *Emotion Review*, 7 (2), 189–197.
- Vieillard, Sandrine., Gilet, Anne-Lauren. (2013). "Age-related differences in affective responses to and memory for emotions conveyed by music: A cross-sectional study." *Frontiers in Psychology*, 4(October), 1–10.
- Vuoskoski, J. K. (2012). *Emotions Represented and Induced by Music The Role of Individual Differences* Jonna Katariina Vuoskoski, Department of Music, University of Jyväskylä, Finlandiya
- Zentner, M., Grandjean, D., Scherer, K. R. (2008). "Emotions evoked by the sound of music: Characterization, classification, and measurement" *Emotion*, 8 (4), 494–521.
- <http://www.digitalartguild.com> Erişim Tarihi: 1 Temmuz 2015